

O NOUĂ DESCOPERIRE GETO-DACICĂ ÎN PODIȘUL CENTRAL MOLDOVENESC

VIOLETA VETURIA BAZARCIUC

Cercetarea arheologică românească a obținut succese remarcabile în ultimii 20 de ani prin investigațiile efectuate pe întreg teritoriul țării noastre, urmărindu-se rezolvarea unor probleme majore de istorie străveche ale poporului român. Un loc prioritar în cadrul cercetărilor organizate îl ocupă și studiul genezei și evoluției civilizației geto-dacilor, putându-se demonstra cu certitudine, în urma rezultatelor obținute pe întreg teritoriul locuit de aceștia.

În urma cercetărilor mai vechi cât și cele recent inițiate în zona est carpatică s-au depistat peste 250 așezări geto-dacice multe din ele fiind fortificate cu valuri de pământ placate cu piatră sau cărămizi¹. În rândul acestora se înscrie fortificația geto-dacică de la Bunești, comuna Bunești-Averești, jud. Vaslui, descoperită în primăvara anului 1978 în cadrul cercetărilor de suprafață organizate de muzeul hușean pe teritoriul satului Bunești.

Cetatea este situată pe un promontoriu la sud-est de satul Bunești denumit de localnici „Dealul Bobului“, fiind fortificată printr-un val înalt de 9 metri ce își pierde din înălțime în partea de est și nord-est. Porțiunea vestică a așezării este complet distrusă din cauza alunecărilor de teren ce continuă și astăzi. Primele cercetări au început în vara anului 1978, printr-un mic sondaj, dar care a scos la iveală un material arheologic de o indiscutabilă valoare științifică, ce a documentat încă de la început existența unei puternice locuiri geto-dacice în acest punct.

Cercetările arheologice au continuat și în anii următori aducând la lumină noi vestigii ce ilustrează diferite aspecte de cultură materială și spirituală ale geto-dacilor din Podișul Central Moldovenesc. În urma cercetărilor efectuate pînă în prezent la Bunești au fost dezvelite 46 de locuințe și 10 gropi menajere. Locuințele cercetate au suprafețe mari de 40—50 m², și sînt de formă rectangulară cu colțurile ușor rotunjite avînd în colțul de nord-est sau nord-vest o vatră simplă, uneori întărită cu pietre de rîu, pentru preparatul hranei sau încălzit. Atît în

stratul de cultură cît și în complexele închise (locuințe, gropi) s-a descoperit un bogat material arheologic constînd în ceramică, unelte și arme din fier, obiecte de podoabă din aur, argint, bronz, sticlă, ceramică de import grecească, monede etc. Cantitativ, ponderea cea mai mare în cadrul descoperirilor de la Bunești o ocupă ceramica, în general cea lucrată cu mîna din care au fost modelate vasele de tip clopot, sac, vasele mari de provizii bitronconice, străchinile, cănille, ceștile, strecurătorile și altele. Decorul întilnit frecvent îl constituie briul alveolar întrerupt de proeminențe conice, sau cel ce înconjoară întreaga suprafață a vasului sub formă de ghirlandă, ornamentele plastice în relief, prin prezentarea literei U inversat, a literei Ω sau virgule²

Se întilnesc și cazuri în care ornamentul este realizat doar prin simpla aplicare a două rînduri de butoni rotunzi, patrulateri sau conici pe suprafața exterioară a vasului, plasați imediat sub bază sau pe circumferința maximă. Ceramica lucrată la roată este într-o proporție redusă reprezentată prin fragmente de căni, castroane și două căni întregi descoperite în locuința 26 și 28 în anul 1981. Toate formele ceramice existente în cetatea de la Bunești au analogii cu materialele descoperite în importantele stațiuni geto-dacice de pe teritoriul României de la Enisala³, Corni — Huși⁴, Poiana — Galați⁵, Zimnicea⁶, Murighiol⁷ etc. și se pot încadra după tipologia întocmită de I.H. Crișan în cea de-a doua fază a evoluției ceramicii geto-dacice.

Ceramica grecească este exemplificată prin fragmente de amforă și amfore întregi de Thasos, Sinope, Heracleea Pontica, Cos, Rodos, etc., cupe de lux de tip Kantharos, o statueta fragmentară feminină elenistică cu analogii la Histria etc., materiale ce ne ajută la datarea contextului arheologic de la Bunești în perioada sfîrșitului secolului al IV-lea și începutul secolului al II-lea î.e.n.⁸

Încă din prima campanie de cercetări arheologice au apărut cîteva unelte și fragmente de zgură din fier, ce ne indicau prezența unor ateliere pentru prelucrarea uneltelor din fier chiar în cetate, fapt ce va fi demonstrat în campaniile imediat următoare prin apariția unor ustensile folosite în atelierele de făurire 2 clești pentru forjă, punctatoare, dornuri tronconice, un creuzet pentru turnat metal și altele.

Uneltele au fost descoperite atît în locuințe cît și în trei depozite descoperite două în anul 1980 și cel de-al treilea în 1982 în locuința 32. Cele mai reprezentative unelte pentru Bunești sînt topoarele cu gaură de înmănușare transversală, cele cu dulie deschisă, secerile și cuțitele⁹

Ni se pare interesant de asemenea să semnalăm cu această ocazie și prezența unui toporaș cu aripioare în depozitul nr. 1 din S XVI, care este de tradiție hallstattiană, dar contextul descoperirii acestui depozit împreună cu cinci monede de argint geto-dacice asigură datarea lui la sfîrșitul sec. IV și începutul sec. II î.e.n., prezența lui putînd fi explicată doar prin folosirea sa o perioadă lungă de timp. Referindu-se la seceri, ele au lama ușor curbată iar pe suprafața interioară marginea este zimțată, după cum o demonstrează și un exemplar descoperit de noi în locuința 28.

Uneltele descoperite își găsesc analogii și cu alte piese din principalele stațiuni de pe teritoriul Moldovei și Transilvaniei datate în sec. II—I î.e.n.¹⁰

La Bunești au apărut și 4 vîrfuri de lance cu foaia romboidală și tubul de înmănușare lung, cit și săgeți în trei muchii cunoscute sub denumirea de „tip scitic”. La acestea adăugăm și prezența celor trei buterole de sabie celtică datate în Latènul B₂ cu analogii în descoperirea celtică de la Cluj — Gheorghieni din Transilvania¹¹.

Pînă în prezent pentru perioada de timp în care se datează nivelul dacic de la Bunești, sfîrșitul sec. IV și începutul sec. II î.e.n., nici într-o stațiune cercetată nu a apărut o cantitate așa mare de unelte, fapt ce ne indică importanța deosebită pe care l-a jucat acest centru pentru zona noastră. Asistăm în această perioadă de timp la o dezvoltare rapidă a forțelor de producție în lumea geto-dacică prin folosirea acestor unelte din punct de vedere tehnic avansat cu cel puțin 100 de ani înainte de creerea primului stat dac centralizat condus de Burebista.

Monedele: La Bunești au apărut și 14 monede din argint geto-dacice ce sînt copii după tetradrahmele bătute de Filip al II-lea, asemănătoare cu piesele prezente în tezaurul de la Epureni — Huși descoperit în 1922¹².

O categorie distinctă în cadrul inventarului arheologic descoperit în cetate îl constituie diversitatea mare a obiectelor de podoabă lucrate din materiale prețioase, bronz, sticlă, lut. Primele obiecte de podoabă au fost scoase la iveală în campania anului 1978, fiind reprezentate printr-o brățară de argint din bară octogonală cu capetele libere ornamentate cu cerculețe adîncite, o fibulă din fier de tip celtic, o fibulă din bronz tracică și mărgelile din sticlă albastră decorate cu linii vălurite galbene. În campania anului 1979 este scos la iveală primul mare tezaur din obiecte de podoabă din argint compus din 14 fibule cu arcul fațetat, tracice, brățări din bară octogonală din argint, brățări spiralice terminate cu protome de șerpi, verigi cu terminațiile conice și o drahmă de argint histriană bătută de cetatea Histria la sfîrșitul secolului al IV-lea î.e.n. Prezența monedei în conținutul acestui tezaur nu indică în mod expres datarea cronologică a depunerii acestuia, deoarece ea a putut fi păstrată în scopul teaurizării, piesele componente datîndu-se în perioada secolului al III-lea î.e.n.¹³.

Alături de această descoperire în 1981, în locuința 21 apare un mic depozit de obiecte din argint constînd în 2 brățări din sîrmă groasă din argint cu protome de șerpi și 2 fibule identice cu cele descoperite în primul tezaur.

În cadrul cercetărilor organizate la Bunești frecvente sînt obiectele de podoabă din bronz cunoscîndu-se pînă în prezent două tipuri de fibule de tip tracic și celtic imitînd exemplarele din argint de care vorbeam mai sus. În stratul de cultură nelipsite sînt mărgelile din pastă de sticlă de culoare albastră, verzuie, galbenă, decorate cu ochiuri albe cu puncte diferit colorate, cit și măștile antropomorfe de origine feniciană ce au ajuns pe aceste meleaguri prin schimburile comerciale frec-

vente în această perioadă de timp, în primul rînd cu negustorii greci. Mărgelele sînt o apariție obișnuită în cadrul tuturor descoperirilor din această perioadă de timp, exemplarele în discuție găsindu-și analogii la Ațel — Bratei, Pișcolț în Transilvania; Enisala, Cicurova, Mangalia în Dobrogea¹⁴. Evident, ele nu ne dau niște indicații cronologice deoarece se cunosc din perioada hallstattiană după cum o demonstrează descoperirile de la Ferigele, întîlnindu-se pe parcursul secolelor următoare, avînd deci o circulație mare în timp.

Continuarea cercetărilor în cetate au dus la descoperirea în campania anului 1982 al celui de-al doilea mare tezaur din obiecte de podoabă. Întreg conținutul tezaurului a fost depus într-o cană dacică cu toarta ușor supraînălțată din pastă brun-roșcată lucrată cu mîna și protejat cu un topor cu dulie deschisă ce se afla în cană.

Din tezaurul nr. 2 fac parte următoarele piese: un colier din 75 mărgele de chihlimbar, un colier din 70 de corali, 2 perle bitronconice lucrate din foiță de aur, 2 brățări spiralice din sîrmă de argint terminate cu protome de șerpi, 2 scoici Kauri și o piesă circulară din bronz care, probabil, a făcut parte din unul din cele două coliere.

Această nouă descoperire ne-a dat posibilitatea de a completa cunoașterea unor noi piese de podoabă preferate în lumea geto-dacică, unele din ele aduse de la distanțe foarte mari — chihlimbarul de la Marea Baltică iar coralii din Marea Roșie sau Oceanul Indian.

Deocamdată, doar numai piesele din metal prețios își găsesc analogii pe teritoriul țării noastre cum ar fi perlele din aur cunoscute și în inventarul mormîntului princiar de la Agighiol și brățările din sîrmă de argint care constituie un obiect preferat în arta geto-dacică. Mărgelele din chihlimbar se cunosc în cîteva descoperiri de la Pișcolț¹⁵, Orlea¹⁶ și cetatea de la Săvîrșin¹⁷, iar pentru corali nu sînt deocamdată analogii. Această nouă descoperire, ținîndu-se cont de contextul în care a fost apărut în locuința 32 împreună cu un vas depozit de cult și cel de-al treilea depozit de unelte din fier, ne-a dat posibilitatea de a emite ipoteza de lucru că îngroparea lui are un caracter votiv, dacă luăm în considerare însuși depunerea topoarelor în depozit: cinci topoare avînd vîrfurile îndreptate spre NE iar 4 spre V, cît și prezența vasului depozit de cult în care erau 6 idoli de „tip Poiana“, un vas miniatură, o sunătoare și alte piese de cult.

Printre cele mai deosebite descoperiri arheologice din ultimii ani se înscrie și diadema princiară de aur, apărută în luna iulie 1984 în porțiunea nordică a cetății, unde au fost proiectate secțiunile din această campanie. Piesa în discuție a apărut la o adîncime de —0,40 m în S.57, unde s-a surprins o locuire masivă neolitică aparținînd aspectului cultural Cucuteni A.2—A.3. Diadema a fost depusă într-o ușoară alveolă de pămînt pe o platformă neolitică, fără a exista și alte urme ce să corespundă nivelului dacic.

Este foarte posibil ca ea să aparțină unui tezaur mai mare ce se afla probabil tot în cetate. Cercetarea sistematică a zonei înconjurătoare nu a dus la descoperirea altor piese, fapt ce ne determină să opinăm

că ea a fost sustrasă din vechime și ascunsă în acest loc. Analiza atentă a piesei a scos în relief faptul că a existat intenția de rupere a ei prin prezența pe suprafața exterioră a celor două bare a unor fisuri lăsate de un obiect ascuțit. Diadema are actualmente o formă oval turtită, fiind deformată din cauza presiunii pământului, cu greutate de 757,6 g și o calitate superioară a metalului de peste 24 de Karate, marcaj efectuat de filiala Băncii Naționale din Vaslui. Ea este lucrată din două bare de aur paralele ce se unesc în șase puncte formînd cinci ochiuri cu diametru de 2,6 cm, 3,3 cm, 3 cm, 2,6 cm și 2,65 cm în care a fost fixată o placă rotundă din tablă de aur. Punctele unde se unesc cele două bare au fost sudate. Pe aceste ochiuri este realizat în relief motivul principal al diademei, adică cele cinci motive florale care se sprijină în mijloc pe un cilindru din tablă de aur cu înălțimea de 1,1 cm. Florile au două rînduri de petale ascuțite bordate pe margine cu sîrmă de aur lucrată în filigran, iar în centru sprijinindu-se direct pe cilindru o altă floare cu șase petale rotunjite cu bobită de aur ce le regăsim și în punctul de prindere a petalelor de ochiurile realizate de cele două bare. Extremitățile celor două bare sînt modelate pe o lungime de 5,6 și respectiv 6,5 cm în formă de animale de pradă stilizate. Animalele au picioarele din spate îndoite sub pîntec, iar cele din față sub bot, capul este întins în față, urechile sînt lipite pe spate realizate prin două alveolări rotunde în bară, botul este îngroșat și retezat drept. În gura fiecărui animal este cîte o verigă circulară, două verigi cu diametru de 1,3 cm iar celelalte mici de 0,8 cm. Animalele sînt perechi redat pe fața exterioră a barei din profil: 2 au capul spre dreapta iar 2 spre stînga. Corpul animalelor este redat printr-un motiv romboidal cu linii incizate oblic ce reprezintă blana animalelor.

Spațiile între picioare și corp, precum și spațiile triunghiulare ce marchează terminarea redării corpului animalului sînt adîncite cu 2,4 mm și au fost inițial umplute cu pastă vitroasă de culoare albastră și verde, care actualmente se păstrează doar la unul din capete. Pe suprafața exterioră a barei terminarea redării corpului este realizată printr-o linie adiîncită, după care este lăsat un spațiu liber de 1,4 cm urmînd o bandă de linii paralele realizate din cîte două linii incizate între care sînt plasate linii oblice paralele. Grosimea unei bare are 6 mm, iar dimensiunea actuală între $15,3 \times 14,6$ cm, circumferința inițială a diademei este de 72,5 cm.

Deocamdată pe teritoriul țării noastre cît și în zonele limitrofe nu se găsește o piesă asemănătoare. Unele analogii se întîlnesc pentru diferitele părți componente. O diademă asemănătoare cu motive florale și ochiuri de prindere se cunoaște în mormîntul princiar de la Verghina, datat în vremea lui Filip al II-lea. Pentru realizarea motivelor florale cu petale variînd numărul între 6 și 8 se cunosc în descoperirile din Grecia de la Sindos, datate 510—500 î.e.n. la unele ace din argint cu capetele din aur descoperite în mormîntul 20, 48, 67, petalele sînt bordate tot cu sîrmă în filigran și la care nu le lipsește nici cilindrul de tablă de aur. De asemeni, rozete florale ornamentate pe margini cu

sîrmă în filigran se mai cunosc la Crispiano și Ginoso¹⁸ pe doi cercei din aur, cit și în Cipru pe un disc de la un cercel decorat cu o rozetă convexă aplicată, datate în sec. al IV-lea î.e.n.

Pe teritoriul țării noastre unele asemănări le găsim și la rozeta ce decorează unul din capetele colierului din tezaurul de la Cucuteni Băiceni, iar pe aplica mare regăsim aceeași redare a felinelor de pe capetele diademei de la Bunești¹⁹. Deși pînă în prezent ea are puține analogii cu alte piese descoperite, totuși se încadrează în perioada sec. IV—III î.e.n., fiind probabil lucrată de un meșter care stăpînea elemente ale tehnicii folosite în lumea elenistică. O analiză chimică a materialului din care a fost lucrată ne va da certitudinea locului unde ea a fost executată. Este bine cunoscut faptul că descoperirea de la Bunești este un unicat pentru această perioadă de timp înscriindu-se la un loc de cinste alături de cunoscutele tezaur de la Cucuteni — Băiceni, Stîncești, Agighiol, Peretru, etc.

Trecerea succintă în revistă a principalelor rezultate ale cercetării de la Bunești ne dau posibilitatea de a trage cîteva concluzii ce au o importanță deosebită pentru evoluția culturii materiale a geto-dacilor în perioada secolelor IV—II î.e.n. în Moldova. Existența unui mare număr de locuințe în cetate demonstrează faptul că aceasta a reprezentat un centru important pentru această zonă, că ea nu a fost folosită doar în vremuri de restriște. Aici se produceau principalele bunuri materiale: vasele ceramice, se prelucra metalul, tot aici aveau loc și schimburile comerciale în primul rînd cu negustorii greci după cum o exemplifică bogăția ceramicii grecești. Un rol important în procesul schimburilor comerciale l-a jucat cetatea Istros ținînd cont de prezența monedei histriene din primul tezaur corelată și cu celelalte descoperiri monetare histriene de la Căbești, Poiana, Obișeni, Birlad etc.

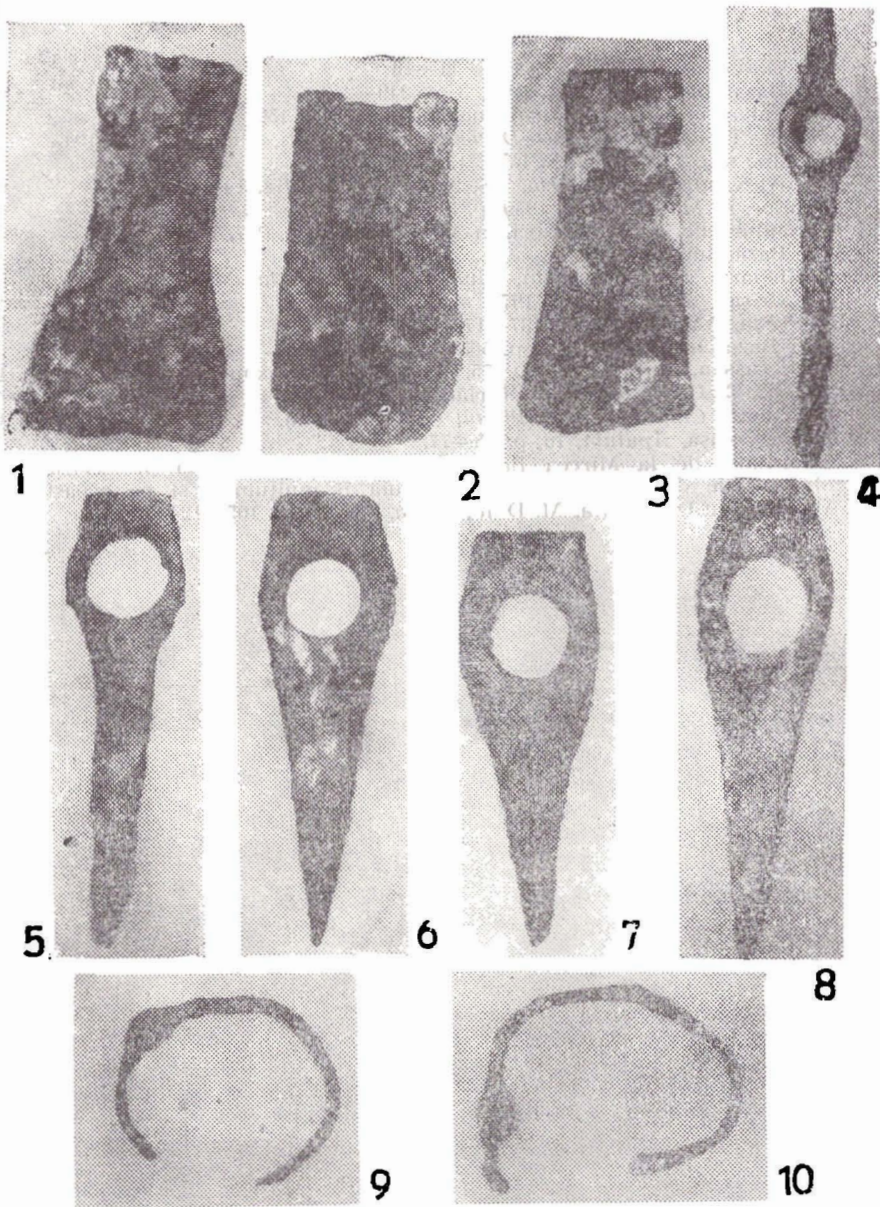
În perioada sec. IV—II î.e.n. asistăm la o dezvoltare rapidă a forțelor de producție din sinul societății geto-dacice din Moldova. Prezența unui număr impresionant de podoabe, unele din ele din metale prețioase indică cu siguranță prezența unei autorități locale, a unui șef, poate chiar a unei uniuni tribale care cu puterea economică ce o avea și-a putut procura asemenea piese de o inestimabilă valoare artistică și intrinsecă.

Descoperirile de la Bunești ilustrează faptul că cetatea a jucat un rol economic, politic și social important pentru celelalte stațiuni din zona noastră și poate chiar existența unor uniuni prestatale cu un secol înainte de crearea primului stat dac centralizat condus de Burebista.

Toate aceste descoperiri demonstrează stadiul înalt al dezvoltării tuturor aspectelor vieții materiale și spirituale a geto-dacilor din Podișul Central Moldovenesc în secolele IV—II î.e.n. Continuarea cercetărilor la Bunești, sîntem convinși că va aduce noi dovezi de necontestat ale existenței milenare ale poporului nostru pe aceste meleaguri.

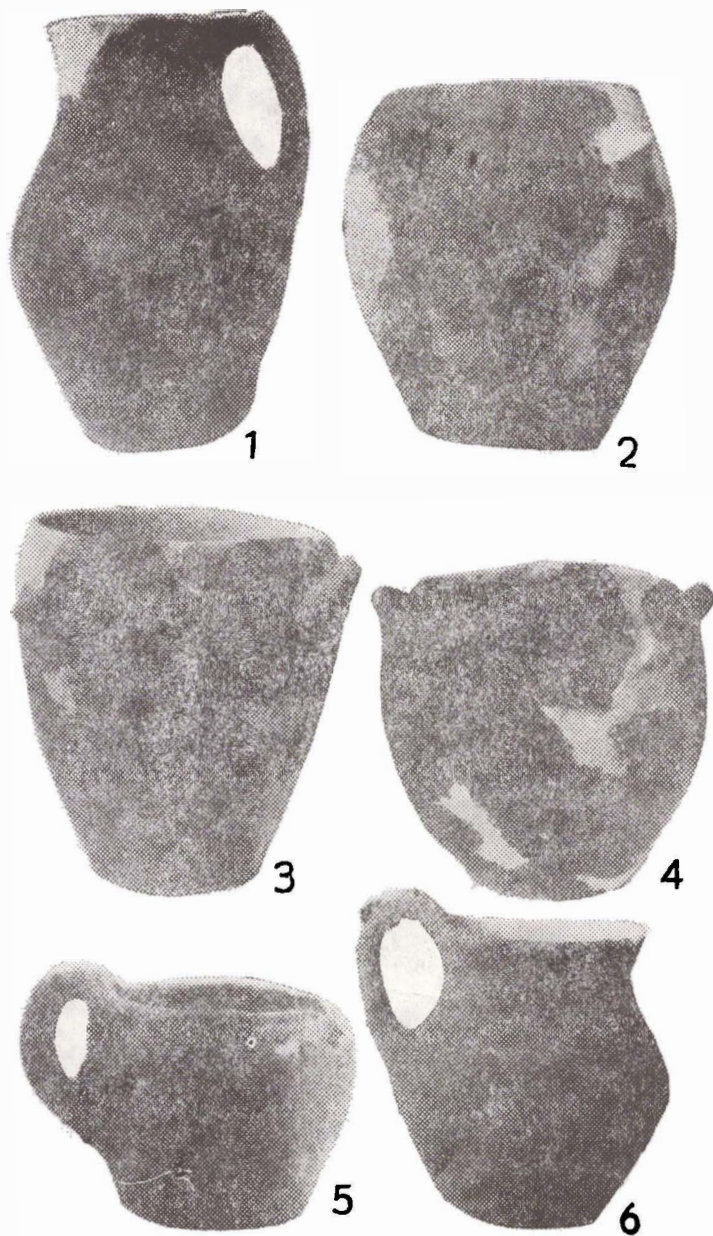
N O T E

- ¹ A.C. Florescu, în *R.M.*, 1, 1980, p. 11—18.
- ² V.V. Bazarciuc, *SCIIVA*, 34, 1983, 3, p. 249—273.
- ³ G. Simion, în *Thraco-Dacica*, București, 1976, p. 152, fig. 5(7).
Silvia Teodor, în *Thraco-Dacica*, II. București, 1981, p. 170—194.
- ⁵ R. Vulpe și colaboratori, *SCIIVA*, 1, 1951, p. 177
- ⁶ A.D. Alexandrescu, în *Dacia*, NS, 24, 1980, p. 68, fig. 14.
- ⁷ E. Bujor, în *Materiale*, V, 1959, p. 372.
- ⁸ E. Condurache și colaboratori, în *Materiale*, VI, p. 267, fig. 1.
- ⁹ V.V. Bazarciuc, *op. cit.*
- ¹⁰ I. Glodariu, E. Iaroslavschi, *Civilizația fierului la daci*, Cluj-Napoca, 1979.
- ¹¹ I.H. Crișan, *Acta MN*, IX, 1973.
- ¹² C. Preda, *AM.*, 4, 1966 p. 137—172.
- ¹³ V.V. Bazarciuc, *SCIIVA*, 32, p. 563—570, 1981.
- ¹⁴ I.H. Crișan, *Sargetia*, 10, p. 75, fig. 5; A.D. Alexandrescu, *op. cit.*, p. 103, fig. 52, 8; C. Preda, Elena Birlădeanu, *Pontica*, 12, 1979, p. 105, fig. 1.
- ¹⁵ I. Nemetti, *Cimitirul de la Pișcolț* (în manuscris).
- ¹⁶ Eugen Comșa, *Apulum*, 10, p. 65—77.
- ¹⁷ Informație de la Mircea Barbu căruia îi mulțumim și pe această cale.
- ¹⁸ Informație de la Mircea Babeș căruia îi mulțumim și pe această cale.
- ¹⁹ M. Petrescu Dimbovița, M. Dinu, *Dacia*, NS, 19, p. 105—124.



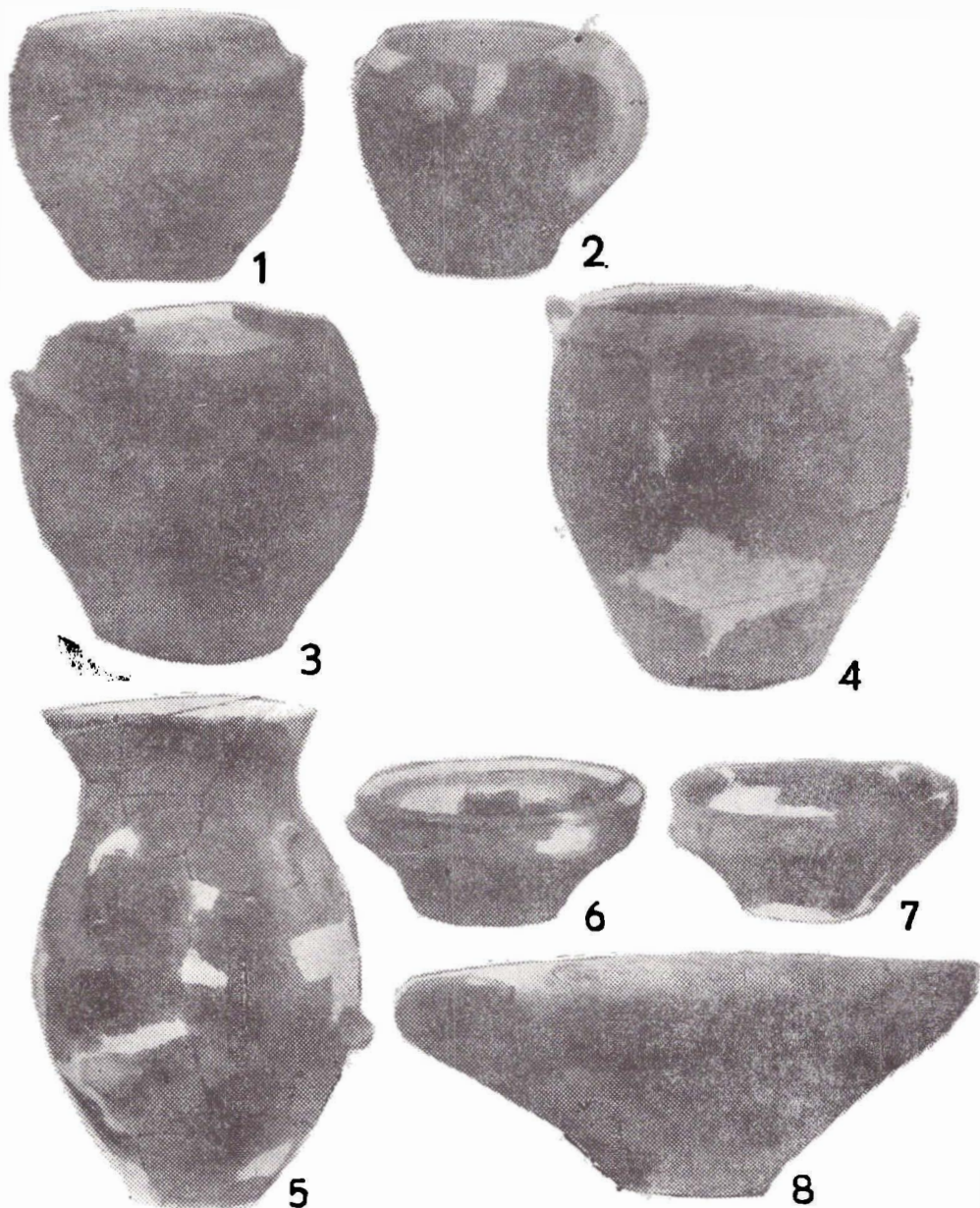
Pl. I — Bunești — Depozitul de unelte din fier nr. 3.

Pl. I — Bunești — Le dépôt des outils en fer nr. 3.



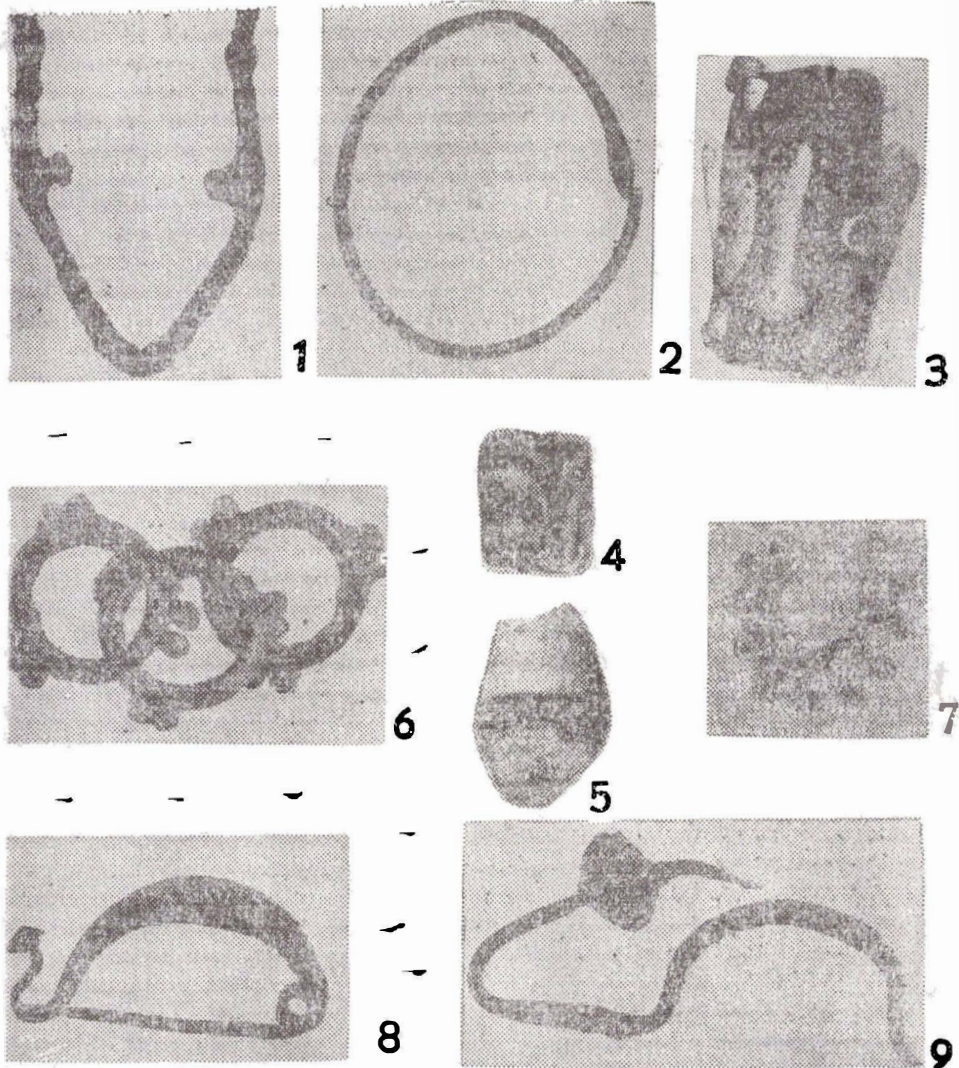
Pl. II — Bunești — Ceramică lucrată cu mâna sec. IV—II î.e.n.

Pl. II — Bunești — Céramique travaillée la main IV—II siècles av. n. ère.



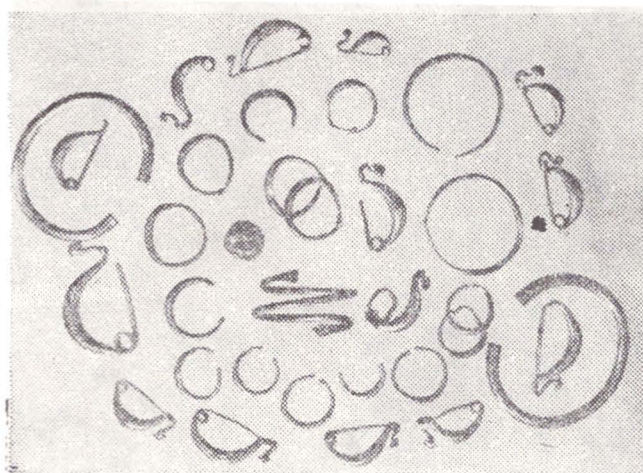
Pl. III — Bunești Ceramică lucrată cu mina sec. IV—II î.e.n.

Pl. III — Bunești — Céramique travaillée la main IV—II siècles av.n. ère.



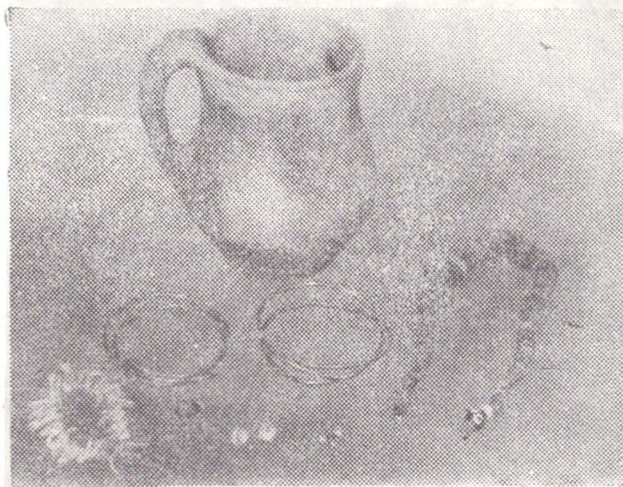
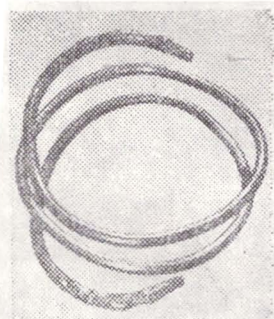
Pl. IV — Bunești — Obiecte de podoabă: 1 buterolă de sabie celtică; 2, brățară din bronz; 3—5, mărgelile din pastă de sticlă; 6, fragment colier; 7, pandativ; 8, fibulă tracică; 9, fibulă celtică.

Pl. IV — Bunești — Objets de parure: 1, bouterolle d'épée celte; 2, bracelet en bronze; 3—5, perles en verre; 6, fragment d'un collier; 7, pendentif; 8, fibule thracice; 9, fibule celte.

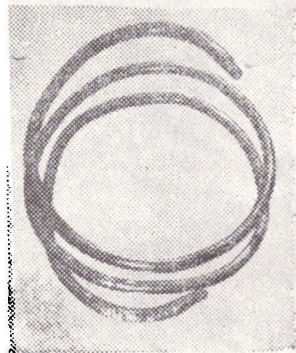


1

2a



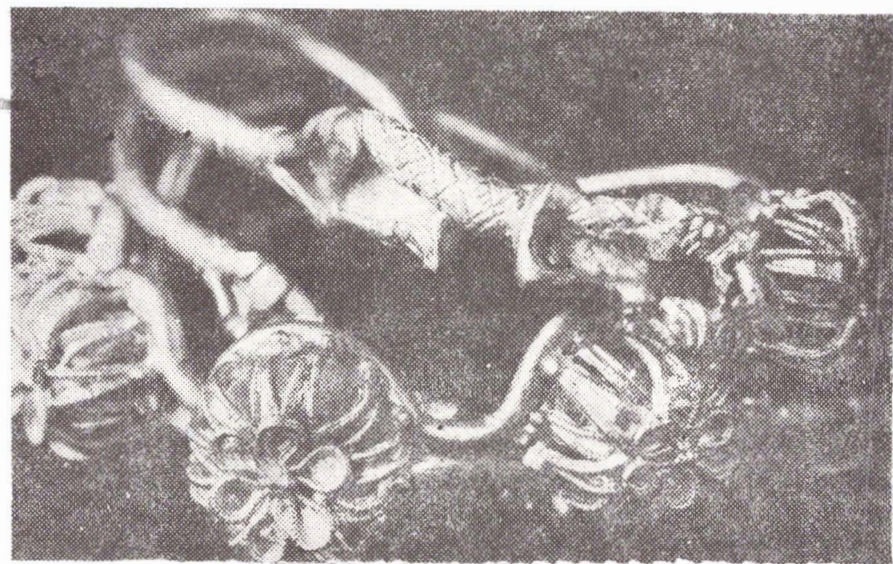
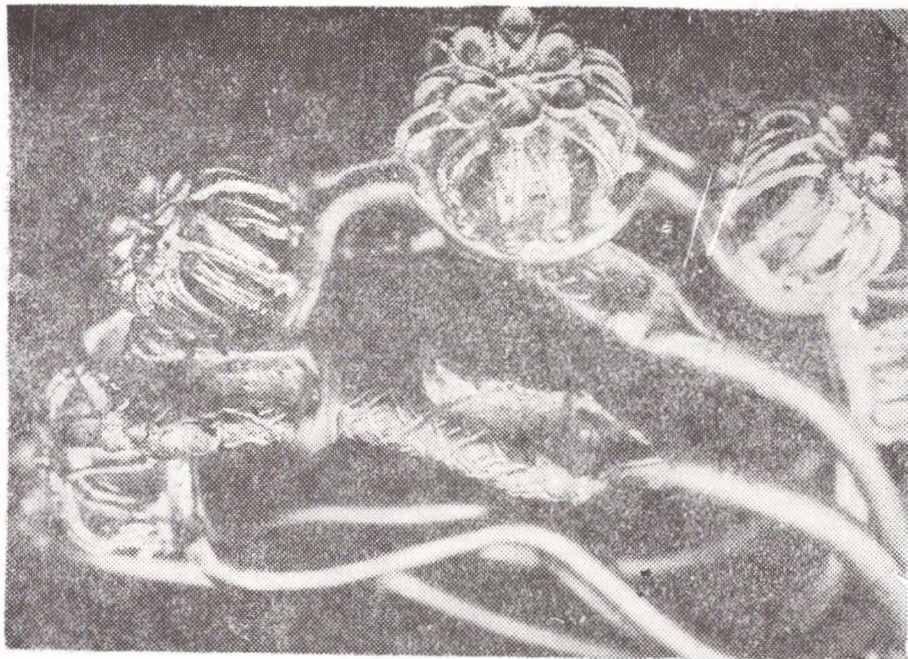
3



2b

Pl. V — Bunești — Obiecte de podoabă; 1, tezaurul nr. 1 (1979); 2, brățări spiralice terminate cu protome șerpi; 3, tezaurul nr. 2 (1982).

Pl. V — Bunești — Objets de parure; 1, le trésor nr. 1 (1979); 2, bracelets en spirales terminés avec des protomes serpents; 3, le trésor nr. 2 (1982).



Pl. VI — Bunești — Diadema princiară de aur (1984)

Pl. VI — Bunești — Le diadème princier en or (1984).

