

MUZEUL SĂTESC TĂCUTA,
JUDEȚUL VASLUI

ELENA ROTARU
COSTEL ROTARU

Situată în nordul județului Vaslui, comuna Tăcuta, formează o enclavă în teritoriul județului vecin, Iași. Cu o suprafață de 8105 ha și 4800 de locuitori, se înscrie între comunele de mărime mijlocie. Numărul satelor este și el mijlociu în raport cu populația și suprafața comunei : șapte localități, respectiv Tăcuta, Cujba, Dumasca, Focșeasca, Mircești, Protopoști, Sofieni.

Principalul curs de apă care străbate comuna, Cuțigna sau Cuțina, atestat în cele mai vechi documente referitoare la teritoriul comunei¹, este numit în hărțile contemporane, cu totul nejustificat Rediu.

Istoria locală a fost dezvăluită în bună parte de un pasionat cercetător, învățătorul Ștefan Ciudin, autorul unei monografii în care este prezentată comuna Tăcuta². Acest interes a generat încercări mai vechi de organizare a unor puncte muzeistice, încercări materializate azi, în contextul avântului cultural din ultimii ani, generat de instituirea permanentei manifestări culturale Festivalului Național „Cîntarea României”, în condițiile sporirii neîncetate a interesului pentru istoria poporului român și originalitatea elementelor culturale proprii prin care participă la cultura universală.

Muzeul a fost inaugurat pe data de 7 noiembrie 1984 în atmosfera de intens entuziasm generată de foarte apropiata deschidere a lucrărilor celui de-al XIII-lea Congres al Partidului Comunist Român, în prezența unui mare număr de localnici a unor reprezentanți ai organelor locale și județene de partid și de stat.

Acțiunea pe care am inițiat-o și coordonat-o s-a bucurat de sprijin și interes atât la nivelul comunei cît și al județului. Prin discuții personale, prin acțiuni de microgrup sătenii au fost convinși să doneze obiecte de interes etnografic sau de artă populară.

Sediul Muzeului sătesc Tăcuta a fost stabilit într-o veche clădire de școală, actualmente dezafectată în urma construirii unui local nou. Reparațiile necesare clădirii, modificările impuse de expoziția muzeu-

lui s-au efectuat prin contribuția voluntară a unor cetățeni din comună și a elevilor Școlii generale Tăcuta.

Structura actuală a muzeului, are în vedere prezentarea paralelă a istoriei comunei și a vieții sale materiale și spirituale și cuprinde o secție de arheologie, istorie și o secție de etnografie și artă populară.

De asemenea, s-au făcut descoperiri arheologice remarcabile cu toate că nu a existat o cercetare organizată³. La toate acestea se adaugă un element de ordin psihologic, un interes al locuitorilor comunei pentru trecutul localității și pentru valorile specifice care îi reprezintă. Amenajarea muzeului s-a realizat, în principal, cu ajutorul unui colectiv de specialiști din cadrul Muzeului județean Vaslui, care au contribuit prin sprijin de specialitate și material la organizarea secțiilor expoziției.

Descoperirile arheologice realizate pe teritoriul comunei, prin cercetări de suprafață, atestarea documentară a satului Tăcuta încă din 6 oct. 1503, într-un document din vremea lui Ștefan cel Mare, documentează continuitatea și permanența de locuire pe aceste meleaguri.

Secția de istorie, începînd de la cea mai veche perioadă pînă în zilele noastre începe, cum e și firesc, cu descoperiri paleolitice, din care remarcăm cîteva unelte de silex. Neoliticul este bine reprezentat, colecția beneficiînd de existența unei bogate așezări, situată în partea de sud-vest a satului Tăcuta, punctul „Dealul Miclea”. Au fost culese în urma arăturilor și expuse în cadrul muzeului numeroase fragmente ceramice, dintre care unele, prin restaurare, au putut fi întregite, unelte din piatră și os dar și numeroase figurine antropomorfe feminine și masculine fragmentare. Ceramica pictată în trei culori roșu, alb și negru face parte din prima etapă de evoluție a acestei culturi, mai exact din faza A3. De asemenea în rîndul materialelor recolectate din stațiunea amintită nu lipsesc uneltele din silex.

Epoca bronzului este reprezentată prin unelte care atestă practicarea agriculturii, ca una din ocupațiile de bază și pe aceste meleaguri, reprezentate printr-o seceră și un celt din bronz. Din cultura Noua au fost descoperite mai multe fragmente ceramice și obiecte din os. Cultura materială a dacilor este și ea reprezentată în muzeu, atît prin ceramică cît și prin obiecte de metal vase întregi și fragmentare, vîrfuri de săgeți și de lance, un akinakes ș.a. Într-o continuitate firească această perioadă este urmată de prezențe romane atestînd legăturile intense dintre zona noastră și zonele care au cunoscut colonizarea directă a Imperiului roman.

Monedele romane de cupru ilustrează intensitatea relațiilor comerciale care presupun în mod evident și relații culturale și lingvistice. După perioada de formare a poporului român apar elementele atestînd intensitatea vieții feudale pe actualul teritoriu al comunei Tăcuta.

La loc de cinste este și menționarea documentului emis de Ștefan cel Mare în 1503 a cărui fotocopie se află în muzeu. Mai sînt expuse unelte și arme ornamentate cu motive incizate cît și numeroase fragmente ceramice de epocă.

Transformările sociale și politice, pentru libertate și progres, pentru independența națională și dreptate socială se înscriu în colecția secției de arheologie și istorie prin măturii diverse, obiecte, acte originale sau fotocopii. O notă aparte în această colecție o aduc numeroasele medalii și ordine care au răsplătit destoinicia locuitorilor comunei în timpul războaielor, pentru cucerirea independenței, realizarea unității politice, înfrângerea fascismului, ori, în timp de pace, când s-au remarcat prin participarea la realizarea cooperativizării sau au obținut deosebite rezultate în muncă.

Cea mai glorioasă perioadă din istoria României, „Epoca Ceaușescu“, și-a găsit un spațiu firesc în muzeu, realizările acestor ani fiind consemnate și ele prin prezentarea unor rezultate ale comunei, fotografii, diplome, medalii, dar în primul plan înscriindu-se aspectele din viziunile de lucru ale tovarășului Nicolae Ceaușescu în județul Vaslui.

Secția de etnografie și artă populară cuprinde un spațiu mai larg, expoziția fiind structurată în trei săli dedicate succesiv, prezentării ocupațiilor tradiționale, interiorului țăranesc, specifice teritoriului comunei Tăcuta.

Agricultura, ocupație fundamentală a poporului român, este reprezentată printr-o diversitate de obiecte brăzdare, puiă, banițe, căușe, rîșnițe. Creșterea animalelor practică paralel cu agricultura a dus la crearea unui inventar bogat reprezentat în colecție țăpoaie, cîrlige de fin, greble de lemn, găleți de muls, lese pentru uscarea cașului, bîte etc.

Albinăritul reprezentativ pentru economia zonei este concretizat în colecția Muzeului sătesc al comunei Tăcuta prin știubee, cuțite de decăpăcit, unelte pentru confecționat știubee, afumători, mască pentru stupărit împletită din păr de cal ș.a.

Următorul grupaj de obiecte ilustrează marea pondere a industriei casnice în viața economică a comunei, în primul rînd al prelucrării firelor și fibrelor vegetale și animale. Cînepa, plantă cultivată din cele mai vechi timpuri pe teritoriul patriei noastre, avea în trecut o largă întrebuințare. Ea se folosea la confecționarea unor piese ale costumului popular din zilele de lucru, a țesăturilor de interior precum și pentru unele obiecte de interes utilitar în gospodărie saci pentru cereale sau strîns struguri, hamuri, sfoară, frînghii, Muzeul posedă unelte necesare diferitelor faze de prelucrare a cînepii, materie textilă care-și mai păstrează și azi parțial utilitatea melițoiul folosit la primă zdrobire a tulpinelor de cînepă, melița care finisează fibra, ragile folosite la excluderea rămășițelor inflexibile și piepten cu dinți mari din fier pentru obținerea fuiorului. Tot din domeniul prelucrării cînepii, Muzeul sătesc are în colecții o piesă de mare raritate — o roată de împletit frînghii. Prezența obiectului este legată de o ocupație deosebită a locuitorilor din satul Dumasca, vestiți frînghieri, posesori ai unor instalații proprii ce prelucrau cînepa de la primele stadii pînă la obținerea produsului finit, sforile și frînghiile. În muzeu și-au găsit, de asemenea, locul și o formă modernizată oarecum a roții inițiale, „mașina de făcut frînghii“ un mecanism de concepție țărănească cu

pinioane de metal, o raritate în lumea muzeistică, precum și jugul pentru hamuri, un mecanism pe cit de simplu pe atât de ingenios, legat tot de prelucrarea cînepii care funcționează pe principiul războiului de țesut. Prelucrarea linei ocupă un loc de mare importanță în confecționarea veșmintelor și a unei părți din textilele de interior, concretizându-se în Muzeul sătesc prin prezența unor unelte diferite folosite în fiecare studiu de prelucrare „foșalăi” pentru scărmanat lina, furcile de tors, mașina de tors, vîrtelnița, urzitoarea și letca și în sfîrșit războiul de țesut.

Muzeul posedă în continuare două încăperi ce reproduc tipul de casă cu tindă și odaie de curat. În prima încăpere a fost reconstituit cu grijă un cuptor vechi țărănesc cu vatră construit din piatră, lut și cărămidă așa cum erau făcute cuptoarele la jumătatea secolului trecut. Cuptorului îi sînt atașate ustensilele tradiționale: „pirostiile”, vase din lut, piese de lemn folosite în bucătăria țărănească. Între piesele de mobilier se remarcă masa rotundă cu trei picioare, scăunelele, banca lungă cu spătar, blidarul cu vesela folosită în zilele mai deosebite, un dulap masiv din lemn lucrat artizanal, lada de provizii din nuiiele împletite precum și patul și lăzile de zestre, una de proveniență locală și cealaltă ardelenescă din „odaia de curat”.

Țesăturile de interior mărturisesc despre măiestria creatoarelor de frumos din localitățile comunei de la simplitatea pinzei de sac pînă la măiestria cusăturilor de pe prosoape se remarcă echilibrul și rafinamentul artistic al femeilor din comuna Tăcuta.

Lăicerele, prostirile, fețele de pernă, covoarele, ștergarele sînt ornamentate cu vechi motive cu semnificații magice, cu motive florale, zoomorfe, culminînd cu cele antropomorfe. Menționăm în mod special ștergarele de culme și de perete ornamentate cu motive antropomorfe asociate cu cele de ordin social, ilustrînd viața cotidiană a satului, cusute în culorile specifice artei populare românești roșu, negru și alb, la care se adaugă mai tîrziu, galben, albastru, verde.

Din primele sale luni de funcționare, Muzeul sătesc a început să se impună în viața comunei ca un punct de referință, declanșîndu-se o nobilă competiție în dotarea acestei instituții, care o simt a tuturor. Elevii din sat sînt deja prietenii muzeului iar cunoașterea acestor valori reprezintă o cale de înțelegere a istoriei și a creației populare românești, aducîndu-și o modestă dar trainică contribuție la demonstrarea continuității și permanenței poporului român în spațiul est carpatic.

NOTE

¹ DRH, A, III, p. 528.

² Ștefan C. Ciudin, *Monografia comunei Tăcuta*, București, 1980, 189 p.

³ *Ibidem*, p. 22—28.

⁴ *Ibidem*, p. 113—115.

LE MUSÉE VILLAGEOIS DE LA COMMUNE
DE TACUTA

Résumé

L'article nous présente un nouveau musée villageois inauguré le 7 novembre 1984 dans la commune de Tăcuta dans le contexte du grand épanouissement culturel des dernières années généré par l'institution de la grande manifestation culturelle, le Festival National „Cîntarea României“, dans les conditions de l'augmentation permanente de l'intérêt pour l'histoire du peuple roumain et de l'originalité des éléments culturels spécifiques au peuple roumain.

La structure actuelle du musée nous présente parallèlement l'histoire de la commune et de la vie matérielle et spirituelle divisé dans la section d'histoire et la section d'ethnographie et d'art populaire.

On remarque particulièrement les tissus décoratifs (serviettes, nappes, tapisseries, taies d'oreiller, draps, tapis, couvertures — „păretare“, „lăicerele“, „scoarțele“) caractérisés par une composition unitaire, décorés avec des motifs géométriques avec des profondes implications symboliques, phytomorphes (l'arbre de la vie sous différentes variantes) et florales, quelques-unes remarquables par leur coloris et leur exécution.

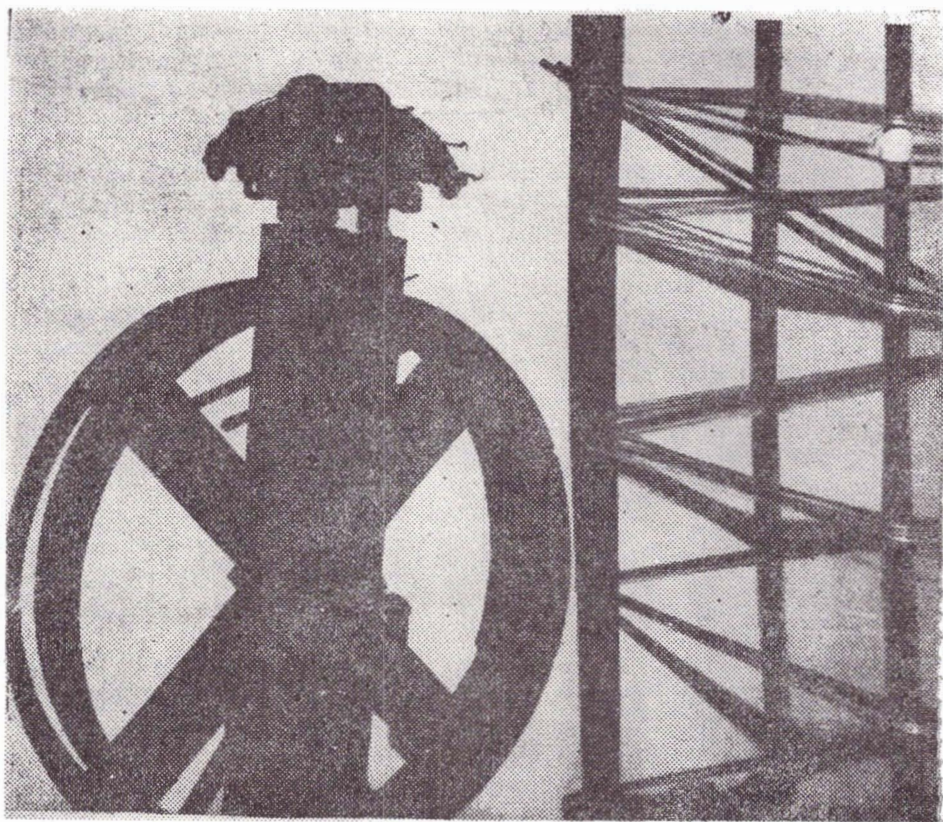


Fig. 1. — Tăcuta. 1, Roată de frînghii; 2, urzitoare.

Tăcuta. 1, La roue pour la corderies; 2, ourdissoir.

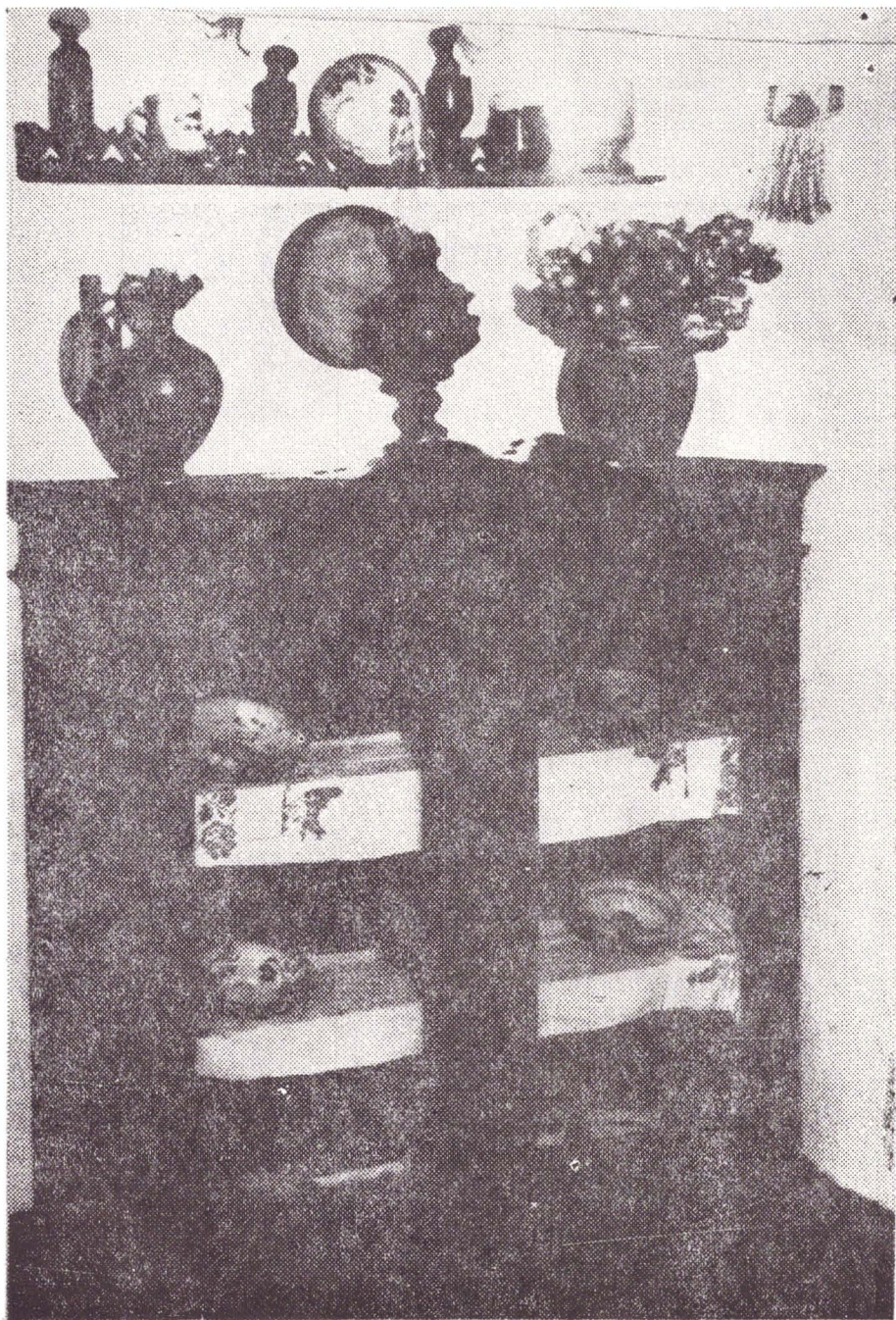


Fig. 2. — Tăcuta. Vedere din interior.
Tăcuta. Vue de l'intérieur.



Fig. 3. — Tăcuta. Vedere din interior, „Odaia de curat”.
Tăcuta. Vue de l'intérieur, „Odaia de curat”.