

CONTRIBUȚII PRIVIND ARHITECTURA POPULARĂ ÎN LEMN DIN JUDEȚUL VASLUI

DOINA ROTARU
CONSTANTIN AGHION

Prezența umană, încă din cele mai vechi timpuri ¹, în acest ținut propice locuirii ², abundența materialului lemnos ³, au dus în mod necesar, la ivirea unei arhitecturi adaptate la condițiile naturale locale.

Țara de Jos comasa între munți și Prut, aproape șase sute de sate libere, iar alături de gruparea Vrînceană, cea Birlădeană, cu subunitățile Tutovenilor, Tecucenilor, Vasluienilor și a Bacăului, era cea mai puternică grupare răzeșească ⁴. Agricultură itinerantă ⁵, caracteristică a fenomenului de răzeșie cu un ritm agro-pastoral specific, era legată de defrișarea pădurii ⁶ prin diferite tehnici lăzuire, ardere, runc, jariște, pe baza obiceiului pământului, iar urmarea firească a fost nu numai stăpînirea „locurească” asupra pământului și crearea unui fenomen de răzeșie secundar, ci și cunoașterea disponibilităților plastice ale lemnului.

Civilizația vechilor sate a fost în primul rînd una a „satelor libere”, iar expresia directă, concretă, a acestui mod de viață materială, a unei spiritualități de un anume tip s-a manifestat în două dintre cele mai importante creații: casa și lăcașul de cult.

Descoperirile arheologice ⁷ au demonstrat vechimea construcțiilor de lemn, iar cele două tehnici, cea de tip „fachwerk” ⁸, a nuielcilor împletite pe un suport de lemn, dar, mai ales, cea cunoscută sub numele de „blockbau” ⁹, a birnelor groase așezate în cununi orizontale, cu lipitură sau fără, au fost cunoscute pe teritoriul actualului județ Vaslui.

Așezate pe tălpoaie de lemn și pietre mari de rîu, lăcașele de cult erau construite sau „durate” din lemn de stejar, în sistemul „blockbau”, „îmbucate” în „chiotori” drepte sau în „coadă de rîndunică”, „se puriceau” cu sfredelul, se prindeau în cepuri de lemn de tisă sau cuic, iar fațadele erau uneori „pardosite” sau „tăbănuite” cu scîndură de brad sau șindrillă. Acoperișul era în două sau patru ape, din paie ¹⁰, curpeni de viță de vie ¹¹, fin, rogoz, stuf, scînduri orizontale ¹², și bineînțeles șindrillă sau „chiorpecă”, fapt atestat de nenumărați călători străini ce au trecut prin Moldova ¹³.

Lemnul a ocupat un loc important în construcțiile religioase, dar nu trebuie uitat, că, în afară de folosirea lui exclusivă, acesta a fost folosit alături de celelalte materiale: pământ, lut și piatră ¹⁴.

În ceea ce privește modul de a construi un lăcaș de cult, ni se pare ilustrativ zăpădul unui meșter birlădean din secolul al XIX-lea —

calfa Toader Hăulică, prin care se arată „învoiala ce a făcut cu paharnicul Gheorghe Oprișan pentru lucratură și așezatul lemnăriei trebuincioase la facerea bisericii Sf. Spiridon din Birlad“

1. „pentru tot lemnul ce trebuiești până la un cui, eu să mergu în păduri cu oameni ce-mi va da și să stau până ce-l voi tăe totu, cum ceri trebuință ;

2. după ci va aduci totu lemnul aice la bisărică, am să pui brădașii mei să-l lucrezu, după trebuință, până ce-l voi închee tot, și apoi să mă apuc de lucru ;

3. pardosala pi gios să amu a o faci bună, încheiată bine, di scânduri de stejar cu cât să vor pute mai groasă și di lungi să fii di capu în capu cât ține bisărica, și să fac giur-împregiur câti doo caldarâmuri, ci vinu pi supt străni ;

4. toate stranili câte vor trebui în bisărică să am a li face din lemn di teiu curat..., ușorii să am a-i faci buni cum și ușa să am a faci din scânduri groasă și bună, precum ni se va porunci, făcuți și așezați, lucru sănătos și bun în tocma după plăcere ;

5. toati legăturili, ci trebui din nuntru zădiului, eu am să le pui di lemn făcuți di plop sau di teiu întocma după măsurili ci-mi va da calfa de petrari ;

6. tot lemnul, ci va trebui la acoperemântu bisăricii să amu a-l faci bun, cioplit bini, încheet bini ; toate costoroavili să fii de stejar, asemenea și căpriorii, și după ce voi mîntui-o de cpăriorii, să mă apuc să o șindilesc, puindu la acoperămînt di gros dou-spre-zăci șândili..., două mesă cu picioarele lor..., la toate cele di mai sus arătați sânt îndatoritu a urma întocma, ne făcând cât di puțin sminteală. 1822, Noemvrie, 17. Eu Toader Hăulică, calfa de dulgheri adiverez“¹⁵.

În ceea ce privește datarea, lăcașele de cult din teritoriul actual al județului Vaslui se încadrează între secolele al XV-lea și al XIX-lea. Transformările suferite de edificiile de cult în decursul timpului au împiedecat reconstituirea, parțial, a aspectului inițial, iar faptul că lăcașele de cult „călătoreau“ a făcut ca datarea să fie mult mai timpurie. Un uric din 1444, iunie, 18, dat de Ștefan Vodă, fiul lui Alexandru cel Bun, amintea de Mănăstirea Popii Draghie de pe Lahova¹⁶. Nenumăratele toponime, mențiuni documentare desprinse din actele emise de Cancelaria Domnească din Moldova, elementele epigrafice (pisanii, lespezi funerare) sau iconografice (pictură votivă), mărturiile călătorilor străini ce au trecut prin Moldova, tradiția orală atestă prezența bisericilor de lemn în perioada sus amintită.

Remarcăm că în perioada medievală numărul mare de edificii în lemn era legat și de interdicția construirii de curți, sisteme de apărare, case de piatră. Explicația este dată de un călător străin, Paul Beke, în secolul al XVII-lea : „Nu îi este îngăduit unui magnat să-și ridice o casă din piatră sau să înconjoare cu un zid chiar mic curtea sa, ridicată din material lemnos. Dar nici chiar domnul nu îndrăznește să înalțe case din piatră în chip de castel (cu excepția curților domnești din Iași și Succava, n.n.) căci, astfel turcul l-ar învinovăți că ar vrea să facă răz-

vrătire și l-ar alunga. Îi este îngăduit domnului să clădească doar biserici și mănăstiri — de aceea se îndeletnicește cu totul și neîncetat de ridicarea acestora¹⁷. Această realitate istorică ilustrează în același timp un alt fenomen, acela al ctitoriei de ctitorire, concretizare a posibilităților economice din acea epocă, ilustrând o anumită spiritualitate, aceea a satelor devălmașe. Zonă puternic răzeșească a impus ctitoria de obște, cu precădere, iar alături de aceasta își au locul ctitoriile boierești și mănăstirești. Vasluiul, reședință voievodală în secolul al XV-lea a permis dezvoltarea economico-socială a ținutului având drept rezultat creșterea puterii boierimii locale, iar noua organizare administrativă din secolul al XVI-lea, în care Bîrladul devine scaunul Vorniciei Mari, centru de viață politică a Țării de Jos, a dus implicit la intensificarea fenomenului de ctitorire.

În ceea ce privește tipurile de plan, zona actualului județ Vaslui, nu cunoaște un exemplu de biserică de plan dreptunghiular cu absidă necroșată, cum ar fi lăcașul din Odobasca, Cotești, Vrancea (1471), plan derivat din casa țărănească¹⁸, ci doar o variantă a acestui tip, acela de navă dreptunghiulară cu absida decroșată cu trei laturi și anume : biserica „Sfinții Voievozi” din satul Băbușa, c. Băcești, cu boltă octogonală pe naos și boltă patrulateră pe altar, și pronaos tăvănit (Gr. 1/1)

Planul cel mai des menționat în toate provinciile românești ca și în zona cercetată, rămîne acela de navă dreptunghiulară cu absidă poligonală cu cinci și șapte laturi : exemple edificatoare : lăcașul „Sf. Nicolae” din satul Strîmba (Cetățuia c. Puiești, lăcaș din secolul al XVII-lea, metoh al mănăstirii Neamțului, loc de tainită a călugărilor de la Neamț, cu turn clopotniță (1751), peste pridvorul inițial deschis, naos acoperit cu o boltă semicilindrică cu axul perpendicular pe lungimea navei, altarul tăvănit¹⁹ (Gr. 1/2), ca și lăcașul din satul Corodești, c. Gherghești, „Sf. Nicolae”, 1874, ctitorie de obște (Gr. 1/3), biserica „Sf. Nicolae” din Puiești-sat, c. Puiești, 1806, (Gr. 1/4), biserica „Sf. Nicolae” din satul Gologofta (Balica), c. Ivănești, 1774, ctitorie mănăstirească (Gr. 1/5), lăcașul din satul Buhăiești, c. Vulturești, „Adormirea Maicii Domnului”, 1792, ctitorie a slugerului Ștefan Caracaș, (Gr. 1/6), etc. sau cele cu altar heptagonal decroșat precum lăcașele : „Sf. Nicolae” Ivești (secolul al XIX-lea, ctitorie de obște (gr. 1/7), biserica „Sf. Nicolae” — Obîrșeni — Vinderei, 1764, (gr. 1/8), sau lăcașul „Adormirea Maicii Domnului”, din satul Mănăstirea — Delești, ctitorie a familiei Caracaș — Gălușcă (1756).

O variantă a tipului de plan rectangular cu absida decroșată poligonală este aceea cu pronaos absdat, cu turlă pe pronaos, intrare vestică inițial²⁰, al lăcașului de cult „Cuvioasa Paraschiva” din satul Sișcani, c. Hoceni (1760), construită din birne de stejar cu cîte o boltă octogonală pe naos și pronaos și una semicilindrică pe altar, cu fațade din scîndură de brad, (Gr. 1/9).

Planul cel mai frecvent rămîne acela triconc : prima variantă este aceea de pronaos absdat pe care îl regăsim la bisericile „Cuvioasa Paraschiva” din satul Voinești, c. Voinești, ctitorie de obște, 1707, (Gr. 3/2),

lăcașul „Sf. Gheorghe“ din satul Ghireasca, c. Mălușteni, 1754, (Gr. 3/1), și lăcașul „Sf. Nicolae“, din satul Stîioborăni, c. Șolești, ctitorie a clucerului Grigoraș, a lui Neculai Mardare și a preotului Ștefan (1726). (Gr. 3/3).

Tipul clasic de plan cel mai răspândit este acela al planului triconc cu pridvor la vest, intrarea vestică, sau sudică : lăcașul „Sf. Gheorghe“ din satul Laza, c. Laza, 1780 ²¹, (Gr. 2/1) lăcașul „Sf. Gheorghe“ din satul Lipovăț, c. Lipovăț, (Gr. 2/2), „Sfinții Împărați“, 1820, din Dumeștii Noi, c. Dumești, (Gr. 2/3), „Adormirea Maicii Domnului“, din satul Obîrșeni, c. Voinești, ctitorie de obște, 1818, (Gr. 2/4), „Sfinții Voievozi“ din satul Muntenesti, c. Bîrzești, 1787, (Gr. 2/5), ctitorie a ieromonahilor Ghena-die și Doroftei, Constantin și Maria Caracaș, Sava, Iftimie Cornea și Ion Racoviță, „Sf. Gheorghe“, din satul Grăjdeni, c. Grivița, 1780, (Gr. 2/6). „Sf. Nicolae“ din satul Mălușteni, c. Mălușteni, 1809, ctitorie a vornicului Iordache Liga, (Gr. 2/7), „Sf. Nicolae“ din satul Pîrvești, c. Costești, ctitorie a lui Apostol Talpeș, vornic de poartă, 1666, (Gr. 2/8), „Sf. Nicolae“ din satul Gîrceni, c. Gîrceni, 1746, (Gr. 2/9), „Sf. Ioan Botezătorul“ din satul Dumbrăveni, c. Gîrceni, 1814, (Gr. 2/10), „Sf. Voievozi“ din satul Pogana, c. Pogana, 1811—1812 (Gr. 2/11), „Sf. Nicolae“ din satul Cîrîibași, c. Bogdănița, 1883, ctitorie a spătarului Gheorghe Oprișan (Gr. 2/12), etc.

Zona cercetată cunoaște doar un singur exemplu din plan treflat, acela al lăcașului „Adormirea Maicii Domnului“ din satul Trohan, c. Gîrceni, ctitorie de obște de la sfîrșitul secolului al XVIII-lea (Gr. 4/1).

În general, edificiile de cult din lemn din zona Vasluiului sînt cu clopotnița detașată. Despărțirea dintre naos și pronaos este făcută fără excepție cu ajutorul a 2 sau 4 stîlpi. Se remarcă predilecția pentru bolțile semicilindrice și bineînțeles a boltei poligonale cu nervuri, realizîndu-se astfel o suprafață maximă protejată de un minimum de material. Aceasta din urmă încearcă, atît cît este posibil, avînd în vedere materialul cu care se lucrează, apropierea de forma circulară (v. lăcașul „Sf. Nicolae“ din satul Tomșa, c. Iloceni). Bolțile sînt octagonale, dar se cunosc exemplare care ajung pînă la 21 de laturi (lăcașul „Nașterea Maicii Domnului“ din satul Cîrja de Sus, c. Murgeni), sau cu 12 nervuri („Sf. Nicolae“ — Tomșa, Iloceni, „Cv. Paraschiva“ — Mărășești, Voinești), „Sf. Nicolae“ — Orgoiești, Bogdănești, 16 laturi. Acest sistem de boltire este rezultatul influenței arhitecturii de zid asupra celei de lemn.

Meșterul popular „a gîndit“ edificiul religios în lemn ca o unitate indisolubilă dintre funcțional și frumos, o unitate între întreg și detaliu, detaliu înțeles ca element constitutiv al totului, participînd la omogenitatea lui și totodată fiind un element care rezumă în conștiințiozitatea și inspirația execuției toate însușirile esențiale ale monumentului.

Planul și fațada, primul rezultat al comanditarului și al tradiției ortodoxe de a crea un spațiu sacru, cea de a doua expresie exterioară a structurii interioare care face posibilă trecerea cu ușurință din spațiul interior, sacru, în cel exterior, a realității, au stat în atenția meșterului popular. Aportul estetic, înainte de cel voit decorativ, rezultă în primul

rînd prin însuși modul de îmbinare și cioplire a birnelor, din prezența consolelor în trepte, a îmbinării costoroavelor cu fruntaul, din prezența pridvorului, iar uneori din însăși fațada acoperită cu șindrilă. (cu rol nu numai decorativ, ci și de protejare — „Sf. Nicolae“ din satul Cîrțiabași, c. Bogdănița).

În privința repertoriului ornamental, predomină în zona cercetată ornamentale geometrice și fitomorfe, unele dintre acestea cu vechi rădăcini magico-religioase: rozeta solară în diferite variante (romburi, triunghiuri), glastra cu flori (Strîmba-Puiești, Bogești-Pogana), floarea de lealea (Telejna-Zăpodeni), vița de vie (Ivești-Ivești). Motivul lalelei și a viței de vie izvorînd dintr-un vas se regăsește într-o manieră simplă la ferestrele lăcașului din Ivești, continuă cu motivul rozetei alături de lealea (Bogești-Pogana), se complică la Obîrșeni-Vinderei și Dumbrăveni-Gîrceni, și culminează cu tratarea lui ca o foare de chiparos - (Puiești-sat, Bogești-Pogana).

Ornamentul lăcașelor de cult este limitat la anumite zone în jurul ferestrelor, a portalului, a cornişelor și a soclului în exterior, iar în interior, la stîlpii despărțitori dintre naos și pronaos, la boltă, mobilier și catapeteasmă. S-a vorbit și se vorbește încă despre „barocul moldovenesc“, fenomen pe care Andrei Pănoiu îl considera ca „un rezultat al dezvoltării artei locale și ca expresie a vicîii românești“²¹, fenomen caracterizat prin folosirea curbelor și contra-curbelor, a coloanei torsate și a fusului galbat. Manifestat cu deosebire în decorație și niciodată în structură, putem vorbi de baroc în sensul de evoluție a formelor, pe care îl dădea Eugenio D'Ors²². Exemple caracteristice ce întăresc această afirmație sînt stîlpii despărțitori ai lăcașelor de cult din zona cercetată și în special cei de la lăcașul din Stioborăni-Solești: decupați din fruntarul cu profil polilobat, cu goluri formate din racorduri de curbe dispuse simetric, tind spre statutul de obiect sculptural rămînînd model al artei de a supune lemnul voinței și fanteziei umane. Boltile din cele trei încăperi, așezate pe 5 corzi ce împart spațiul calotei, ca și benzile de lemn urmează forma logică și arhitectural posibilă în vederea obținerii formei dorite atît din punct de vedere constructiv cît și decorativ.

Briul „în frînghie“, simplu sau dublu de la bază, cornișă sau centru întregește și subliniază silueta edificiilor de lemn. Prezența „ocnițelor“ și a motivului „dinților de lup“ atestă influența unor motive specifice arhitecturii de zid. Acest lucru este posibil gîndindu-ne că o mare parte din aceste edificii erau metoc-uri ale marilor mănăstiri: Neamț, Moldova, Agapia, Episcopiei Romanului și Hușilor, sau a unor biserici din Iași.

Cîteva exemple de excepție, ca acelea de la Obîrșeni — Vinderei, Gologofta-Ivănăești, Pirvești-Costești, Lipovăț-Lipovăț, Mînăstirea-Delești, Căpușneni-Lipovăț, dovedesc că meșterul a căutat și a găsit soluții proprii, specifice lemnului, începînd de la sistemul de închidere al ușilor (cu zăvor și manea) sau a ușilor cu 2 cilindri de lemn ce excludeau prezența metalului, de la ferestre (Strîmba, Hîrșova, Căpușneni), pînă la sfeșnice, jerfelnice, strane, de la jîlturi pînă la crucile de mînă și chivoturi. Acest lucru dovedea o mare tradiție a prelucrării lemnului

și în același timp atesta prezența unor meșteri specializați, precursorii viitorilor „arhitectoni” ai sfârșitului secolului al XIX-lea și începutul secolului al XX-lea.

Rezultat al unei mari răbdări, al unui „echilibru critic”, în înțelesul pe care îl dădea G. M. Cantacuzino²³, ce a sintetizat și simplificat formele pînă la maximum de utilitate și frumusețe, lăcașele de lemn de pe teritoriul actualului județ Vaslui sînt expresia unei tradiții constructive străvechi, continui, perisabilă prin natura materialului din care era făcută și reușind să viețuiască tocmai datorită acestui fapt, oferind în același timp un aspect local și înrudit cu fenomenul ce s-a numit „arhitectura populară în lemn”.

NOTE

¹ N. Zaharia, M. Petrescu-Dîmbovița, Em. Zaharia, *Așezări din Moldova de la paleolitic pînă în sec. al XVIII-lea*, București, 1970, p. 112—113, 309—328.

² P. Poghir, *Satul din Colinele Tutovei*, București, 1972, p. 49.

³ C. C. Giurescu, *Istoria pădurii românești*, București, p. 22, 44, 80; *Călători străini despre Țările Române*, vol. I, București, 1968, p. 418, vol. II, 1970, p. 641.

⁴ H.H. Stahl, *Civilizația vechilor sate românești*, București, 1968. H. H. Stahl, *Contribuții la studiul devălmășe românești*, București, 1958.

⁵ P. P. Panaitescu, *Introducere la istoria culturii românești*, București, 1969, p. 156—167; 181.

⁶ H. H. Stahl, *op. cit.*, p. 102.

⁷ *Ibidem*, p. 105.

⁸ V. Palade, *Un puț din sec. al IV-lea e.n. la Ghermănești, comuna Banca, județul Vaslui*, în *SCIVA*, tom 29, 1978, p. 407—421.

⁹ N. Zaharia, M. Petrescu-Dîmbovița, Em. Zaharia, *op. cit.*, p.

¹⁰ P. Petrescu, *Arhitectura țărănească de lemn din România*, București, 1974, p. 10.

¹¹ Paul Petrescu, *op. cit.*, p. 12.

¹² I. Kalinderu, *Episcopul Melchisedec*, București, 1894, p.15.

¹³ Tudor Pamfile, *Industria casnică la români*, București, 1919, p. 435.

¹⁴ I. Popescu-Cilieni, *Învelișul vechilor noastre biserici*, Craiova, 1945, p. 82.

¹⁵ *Călători străini despre Țările Române*. București, 1970, vol. II, p. 380—382; 638—641; vol. III, 1971, p. 296, 383, 639; vol. IV, 1972, p. 37; vol. V, 1973, p. 95, p. 117—118; vol. VI, 1975, p. 731—732.

¹⁶ T. Pamfile, *op. cit.*, p. 420—422.

¹⁷ Ioan Antonovici, *Documente bîrlădene*, Bîrlad, vol. I, 1911, p. 272—274.

¹⁸ N. Grigoraș, I. Caproșu, *Biserici și mănăstiri vechi din Moldova pînă la mijlocul sec. al XV-lea*, București, 1968, p. 60.

¹⁹ Al. Ligor, *Aspecte demografice din principalele așezări urbane moldovene consemnate de călători străini în anii domniei lui Vasile Lupu*, în *RI*, tom 29, 1976, p. 79—91.

²⁰ Voica Maria-Pușcașu, *Puncte de vedere cu privire la unele monumente medievale de pe teritoriul actual al județului Vaslui*, în *Acta M. M.*, II, 1980, p. 491—502.

²¹ Ioana Cristache-Panait, T. Elian, *Monumente de artă bisericească din Moldova*, în *MMS.*, an XLV, 1969, nr. 7—9, p. 480.

²² I. Cristache-Panait, T. Elian, *op. cit.*, p. 481.

²¹ Azi, în stare avansată de degradare.

²² A. Pănoiu, *Din arhitectura lemnului*, București, 1975, p.152—153.

²³ G. M. Cantacuzino, *Izvoare și popasuri*, București, 1977, p. 219.

CONTRIBUTIONS CONCERNANT L'ARCHITECTURE POPULAIRE EN BOIS DU DÉPARTEMENT DE VASLUI

Résumé

L'auteur nous présente quelques considérations concernant les églises en bois de l'actuel département de Vaslui, véritables monuments d'architecture populaire.

Territoire propice à la vie monachale et en même temps une puissante zone des villages de „răzeși”, des villages libres cette communauté a créé un type particulier de vie matérielle, concrétisé par deux manifestations très importantes : la maison et l'église, dont la ressemblance peut-être suivies dans toutes les étapes de la construction, des matériels, de la technique et de l'ornementation.

Les découvertes archéologiques ont démontré l'ancienneté des constructions en bois et des deux techniques, celle de : „fachwerk” (clôture des branchages ou vannerie) et surtout celle de „blockbau” (des poutres horizontales, enduites avec de la terre glaise) qui étaient connus dans l'actuel territoire du département de Vaslui, jusqu'à la première moitié du XIX-e siècle.

La toponymie, des mentions documentaires émises par la Chancellerie de la Moldavie, les éléments épigraphiques (inscriptions votives, monuments funéraires) ou iconographiques (peinture votive), les témoignages des voyageurs étrangers qui ont voyagé en Moldavie, la tradition orale attestent la présence des églises en bois dans la période du XV-e siècle jusqu'au XIX-e siècle, mais, sans doute, la première mention documentaire (1444, juin, 18) reflète une tradition et non pas le début de l'architecture populaire ecclésiastique en bois de la Roumanie en général et du département de Vaslui en spécial.

Typologiquement l'architecture en bois se groupent en trois types de plan : le plan rectangulaire avec abside polygonale décrochée (3 à 7 côtés), avec une variante, celle de plan rectangulaire avec le pronaos absidé, le plan triconc, le plan treflé.

Les artisans „on crée” l'église en bois comme une unité entre l'utile et le beau, unité entre l'entier et le détail, détail comme élément constitutif de l'entier, participant à son homogénéité, élément qui reflète par son exécution et son inspiration toutes les étapes de la construction.

L'apport esthétique du monument est doué principalement au système constructif même, puis à celui purement décoratif. En ce qui concerne le répertoire ornemental on remarque la présence des motifs géométriques, phytomorphes, avec des anciennes significations magique-religieuses (l'arbre de la vie, la tulipe, la cigne, les raisins, des symboles solaires).

On remarque que tous ces monuments d'architecture reflètent une réalité historique, celle des villages „devălmașe” dont la caractéristique est la fondation commune, continuée au XIX-e — XX-e siècle par les corporations des villes.

Résultat d'une immense patience, d'un équilibre critique (G. M. Cantacuzino), qui a synthétisé et a simplifié les formes jusqu'au maximum de l'utilité et de la beauté, les églises du département de Vaslui sont l'expression d'une ancienne tradition constructive, permanente, périssable par la nature du matériel et résistant par la même raison, et qui offrent, en même temps un aspect local du phénomène appelé „l'architecture populaire en bois”.

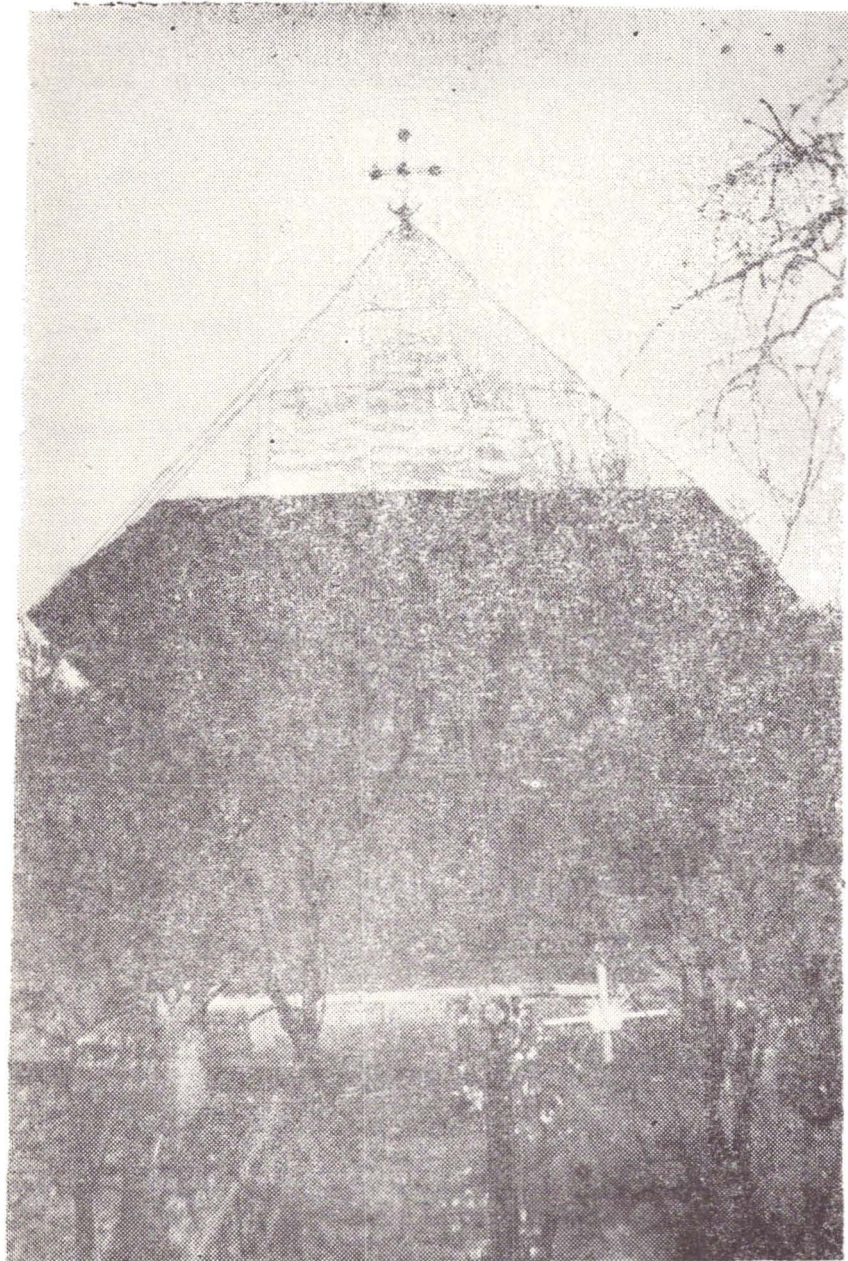
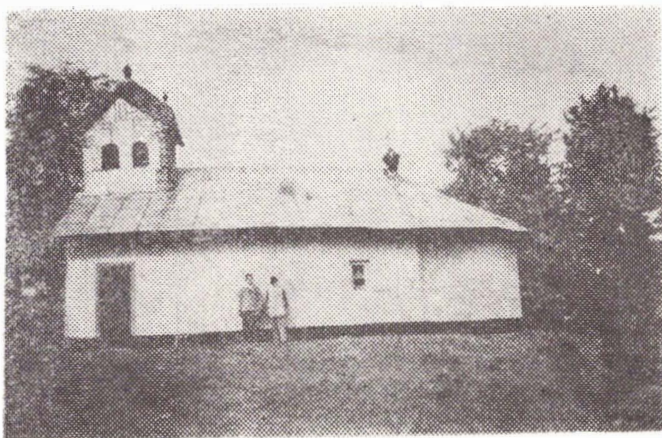
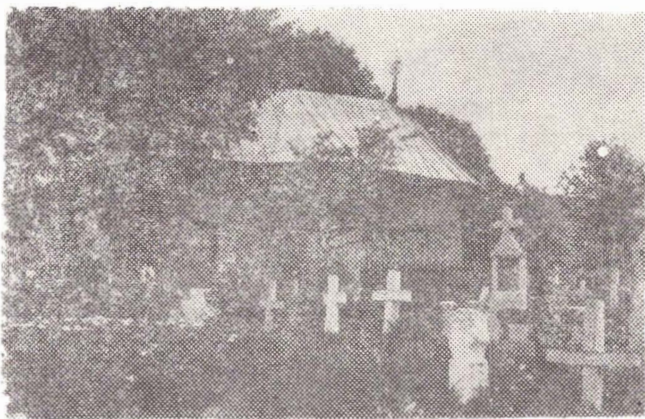


Fig. 1 Băbușa, c. Băcești, Biserica de lemn, vedere din est.
Fig. 1 Băbușa, c. Băcești, L'église en bois, vue de l'est.



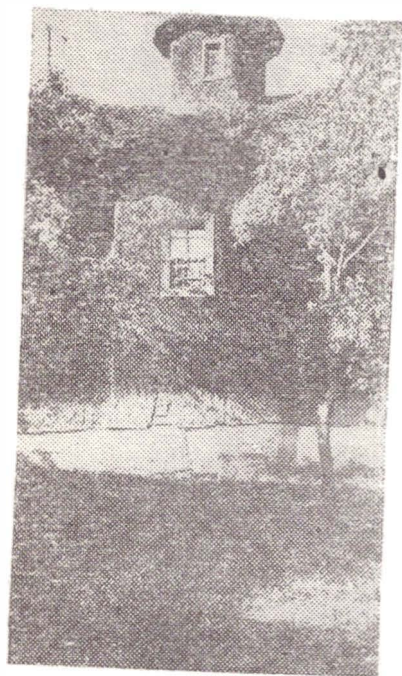
1



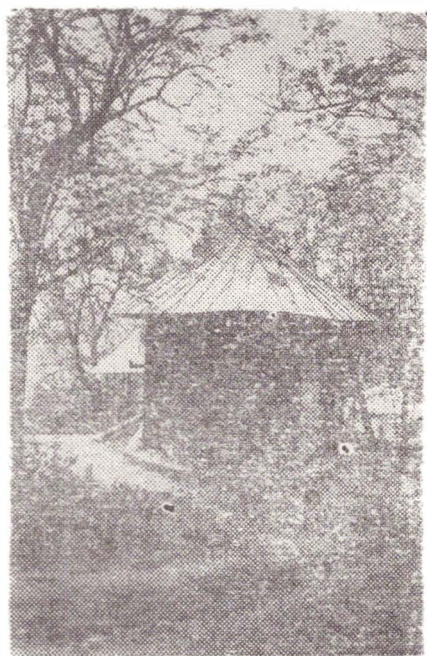
2

Fig. 2. — 1, Grumezoaia, c. D. Cantemir, Biserica de lemn, vedere din sud ; 2, Voinești, c. Voinești, Biserica de lemn, vedere din sud.

Fig. 2. — 1, Grumezoaia, c. D. Cantemir, L'église en bois, vue de sud ; 2, Voinești, c. Voinești, L'église en bois, vue de sud.



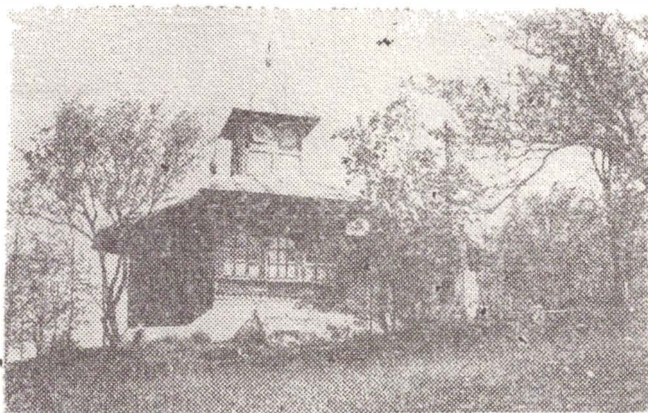
1



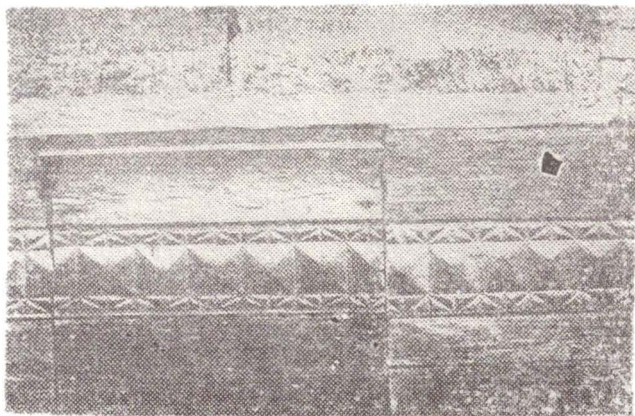
2

Fig. 3. — 1, Cîrîbași, c. Bogdănița, Biserica de lemn, detaliu — absidă laterală sudică ; 2, Ivești, c. Ivești, Biserica de lemn, vedere din est.

Fig. 3. — 1, Cîrîbași, c. Bogdănița, L'église en bois, détail de l'abside latérale de sud ; 2, Ivești, c. Ivești, L'église en bois, vue de l'est.



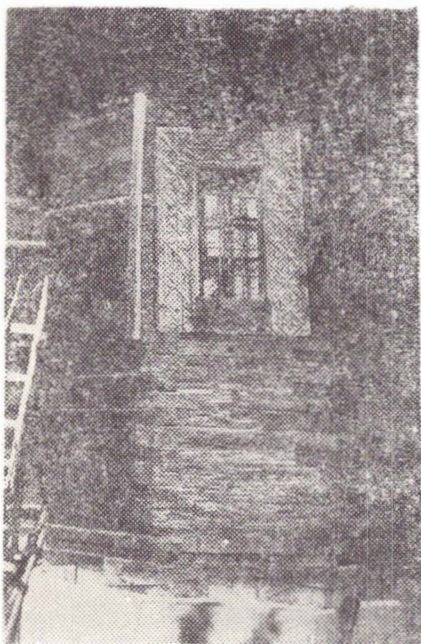
1



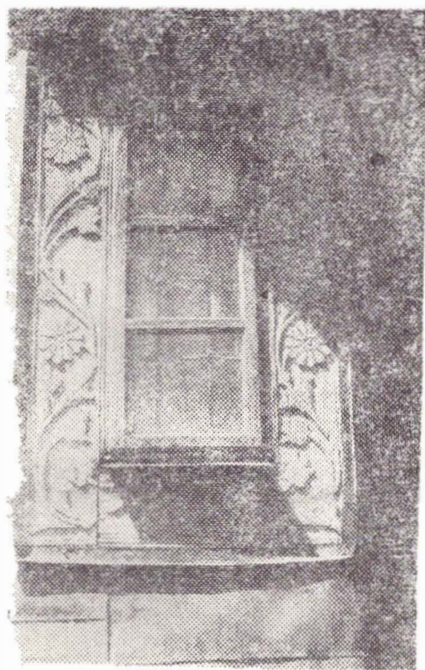
2

Fig. 4. — 1, Stîioborâni, c. Soleşti, L'église en bois, vue sud-ouest ; 2, Stîioborâni, c. Soleşti, Biserică de lemn, detaliu soclu.

Fig. 4. — a1, Stîioborâni, c. Soleşti, L'église en bois, vue sud-ouest ; 2, Stîioborâni, c. Soleşti, L'église en bois, détail du socle.



1



2

Fig. 5. — 1, Căpușneni, c. Lipovăț, Biserica de lemn, detaliu, absida laterală sudică ; 2, Bogești, c. Pogana, Biserica de lemn, detaliu fereastră, absida laterală.

Fig. 5. — 1, Căpușneni, c. Lipovăț, L'église en bois, détail de l'abside latérale ; 2, Bogești, c. Pogana, L'église en bois, détail, fenêtre de l'abside latérale.

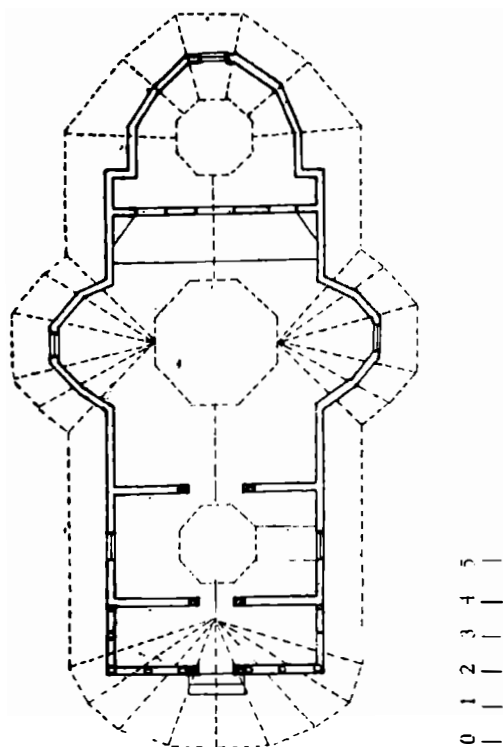


Fig. 6. Dragomirești, c. Dragomirești, Biserica de lemn, plan. (Scara 1 : 200).

Fig. 6. Dragomirești, c. Dragomirești, L'église en bois, le plan.

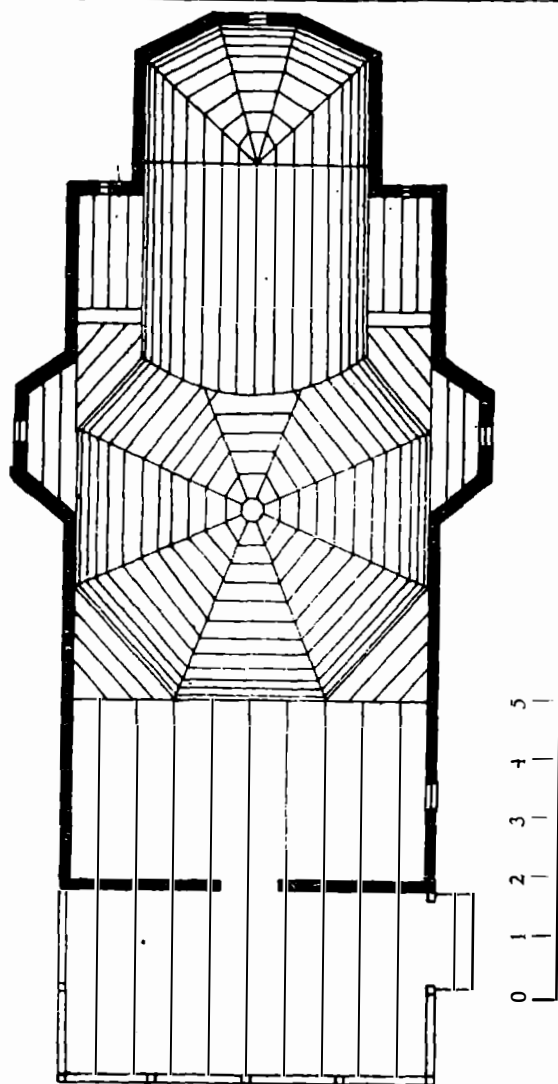


Fig. 7. Lipovăț, c. Lipovăț, Biserica de lemn, plan (Scara 1 : 100).

Fig. 7. Lipovăț, c. Lipovăț, L'église en bois, le plan.

Fig. 8. Planuri de biserici din județul Vaslui, în funcție de comunele actuale ; Plans de églises de département de Vaslui, avec la localisation en fonction des communes actuelles : **Gr. 1.** 1, Băbușa (c. Băcești) ; 2, Strimba (c. Puiești) ; 3, Corodești (c. Gherghești) ; 4, Puiești (c. Puiești) ; 5, Gologofta (c. Ivănești) ; 6, Buhăiești (c. Buhăiești) ; 7, Ivești (c. Ivești) ; 8, Obîrșeni (c. Vinderei) ; 9, Șiscani (c. Hoceni) ; **Gr. 2.** 1, Laza (c. Laza) ; 2, Lipovăț (c. Lipovăț) ; 3, Dumestii Noi (c. Dumestii) ; 4, Obîrșeni (c. Voinești) ; 5, Muntenesti (c. Birzești) ; 6, Grăjdieni (c. Grivița) ; 7, Mălușteni (c. Mălușteni) ; 8, Pîrvești (c. Costești) ; 9, Gîrceni (c. Gîrceni) ; 10, Dumbrăveni (c. Gîrceni) ; 11, Pogana (c. Pogana) ; 12, Cîrțibași (c. Bogdănița) ; **Gr. 3.** 1, Ghireasca (c. Mălușteni) ; 2, Voinești (c. Voinești) ; 3, Știoborâni (c. Solești) ; **Gr. 4.** 1, Trohan (c. Gîrceni).

