

CONSIDERAȚII PRIVIND ARHITECTURA POPULARĂ
DIN ZONA HUȘILOR

PAUL SALOMEIA

Poziția geografică prielnică, (vâi adăpostite natural de dealuri relativ înalte, valea Lohanului, valea Elan-Horincea, depresiunea Huși, a unor cursuri de apă, pîrilele Lohan, Drăslăvăț, Sărata, Elan, Horincea, riul Prut), a favorizat de timpuriu o intensă locuire a zonei Huși — încă din paleolitic — cum o dovedesc și descoperirile arheologice ¹.

Relieful variat — deal, luncă, depresiuni — a determinat diversificarea ocupațiilor reflectată pregnant și în structura gospodăriei țărănești. Cu excepția satului Pogănești care este situat pe un relief de cuestas defavorabil construcțiilor ², toate așezările s-au întemeiat pe vâi sau pe terasele inferioare și superioare ale Prutului. În cele mai numeroase cazuri, atestarea lor documentară există din perioada secolelor XIV—XVII-lea, unele sate fiind însă întemeiate recent, cum sînt cazurile satelor Drînceni — la 1863 ³, Valea Grecului și Chersăcosu — după 1890 ⁴.

Avînd în vedere structura social-profesională a populației ⁵, satele fac parte din tipul de așezări rurale cu funcții predominant agricole. Cultura cerealelor este principala ocupație a locuitorilor din zonă, cu diferențieri importante în ceea ce privește ponderea unor ocupații secundare pescuit, viticultura, pomicultura și legumicultura. În satele în care pomicultura și viticultura au avut o pondere mai însemnată în raport cu altele din aceeași zonă, întîlnim instalații de vinificație și pivnițe pentru păstrarea vinului, cazane pentru țuică ⁶. În multe alte sate, în gospodării individuale, există teascuri din lemn, crame sau pivnițe, dovadă a prezenței acestei tradiționale ocupații — viticultura — la un nivel mai redus.

Practicarea pomiculturii numai în anumite zone prielnice, adăpostite și însoțite, a determinat pînă de curînd menținerea lozniței ⁷ — pentru uscat prune —, în timp ce în satele de pe valea Prutului pescuitul avînd o pondere importantă în economia așezării, a determinat ridicarea unor construcții pentru păstrarea uneltelor de pescuit.

În componența gospodăriei tradiționale intră în general, pe lângă locuință, grajdul, șura, cotețul pentru porci și cel de păsări, pivnița, beciul, coșerul sau hambarul dar și unele construcții întîlnite numai în anumite sate.

Principalele materiale pentru construcții au fost vălătucii, ceamurul și chirpicii — pentru pereți, palele și stuful pentru acoperiș. La fun-

dații s-au folosit aceleași materiale ca și pentru pereți deoarece piatra este un material mai rar și nu de bună calitate, excepție făcând unele sate din lunca Prutului : Broșoșți și Bumbăta, unde deseale inundații ce le afectau pînă de curînd au determinat folosirea pietrei⁸.

Transformările din viața social-economică a satelor în anii socialismului au determinat modificări esențiale, atît în ceea ce privește planul de construcție al locuinței și anexelor gospodărești, cît și a materialelor de construcție, în prezent fiind mult mai intens utilizate cărămida și cimentul.

Cercetările arheologice, dar și mărturiile călătorilor străini, au surprins pentru perioadele vechi ale istoriei României existența locuințelor semiîngropate care nu au mai supraviețuit pînă astăzi, dar nici memoria locuitorilor din zona Hușilor nu le mai păstrează. Planul lor simplu de construcție s-a transmis însă la tipul de locuințe monocelulare, existent încă în satele de pe Valea Lohanului⁹. În satul Crețeștii de Sus, în cadrul cercetărilor de teren, în anul 1983 s-a surprins o casă monocelulară cu planul pătrat, datînd de la mijlocul secolului al XIX-lea. Pentru ridicarea ei s-a săpat o casetă patrulateră adîncă de circa 50 cm în care s-au turnat vălătuci bine bătuți, iar în cele patru colțuri s-au fixat stîlpii deschiși în partea superioară în forma literii V. Pereții sînt ridicați din ceamur fără împletitură de nuiele sau leașuri în sistemul „în furci”. După terminarea pereților s-au fixat grinzile și căpriorii, pentru acoperiș folosindu-se stuful adus din bălțile de la Oltenești și Tîrzii, aflate relativ în apropierea satului. De jur împrejurul streșinii se prindeau scînduri, după care stuful se așeza cu vîrfurile în sus, în rînduri, fixîndu-se cu prăjini. Odată stuful fixat și legat, scîndurile se desfăceau, iar la capătul de streășină se bătea cu o lopată sau scîndură pentru a-l îndesa și a-i da uniformitate. Un astfel de acoperiș rezista circa 10—12 ani¹⁰. Locuința descrisă a suferit deja unele modificări la fereastră și ușă, caracteristică a majorității caselor bătrînești. Casa monocelulară are prispă construită din pămînt și lut, fără stîlpi de susținere — numai în față — deosebindu-se prin aceasta de celelalte tipuri. Deși existau bălți în apropiere, adeseori stuful se aducea de la Prut, acesta din urmă fiind mai rezistent și mai lung. Tot pentru acoperiș în satele de pe Valea Lohanului se foloseau — mai mult chiar decît stuful — paie de secară deoarece un astfel de acoperiș avea o durabilitate de 40—50 de ani, iar stuful de numai 10—15 ani, motiv pentru care secara ocupa o suprafață cultivabilă mai mare decît grîul¹¹. Tipul de casă cel mai larg răspîndit în zonă l-a constituit casa cu tindă, apărută din necesitatea de spațiu sporit și de mutare a intrării directe în camera de locuit¹². A doua încăpere amplasată lateral este de dimensiuni reduse, făcînd trecerea în camera propriu-zisă. În această încăpere numită în zonă „tindă”, se găsește în general intrarea în pod, ea servind și ca depozit de alimente și loc de păstrare a unor unelte agricole. Planul de construcție era dreptunghiular. La ridicarea pereților s-a folosit lemnul, vălătucii sau ceamurul în sistemul de construcție numit „în furci”.

Cercetările de teren au surprins locuințe ridicate direct pe pământ fără fundație¹³, desigur la locuitorii cei mai săraci, dar și fără lemn în structura pereților. Pereții erau din ceamur, după ridicarea lor punându-se pe cele patru laturi grinzile și costoroabele. Acoperișul era în patru ape din stuf sau paie de secară, care pentru o mai bună fixare se bătea cu pieptănul.

Un alt tip de casă este casa cu trei încăperi, cu planul tot dreptunghiular și tindă la mijloc. „Tinda“ numită și „sală“, are același rol ca și la casa cu două încăperi, dar practic locuită este numai o singură cameră, căreia i se spune simplu „odaie“, în timp ce a doua cameră care de obicei nu era încălzită, numită „odaie de oaspeți“, „odaia curată“ sau „odaia de sus“, are numai funcția de păstrare a îmbrăcăminte și diferitelor țesături, iar în anumite ocazii de primire a unor oaspeți deosebiți.

Pentru protejarea temeliei casei, dar având și funcții economice se construiau prispe din pământ, piatră și lut pe trei laturi. În acest caz stlpii, „deregii“, sprijinind streășina, ornamentați prin crestare iar la partea superioară prin traforare, situați pe trei laturi, formau decorul arhitectural al locuinței.

Planul acestor case — cu două sau trei încăperi, atît în cazul celor bătrînești cît și a celor construite pe la mijlocul secolului al XIX-lea, a suferit, îndeosebi în ultimile decenii, transformări prin prelungirea acoperișului din spate și adăugarea unei noi încăperi — „celarul“ sau „chilerul“, servind inițial la păstrarea unor unelte agricole și casnice. În numeroase cazuri „chilerul“ a fost împărțit printr-un perete în două încăperi din care una servea drept bucătărie.

Sub influența mediului orășenesc de la începutul secolului al XX-lea în arhitectura tradițională a pătruns un nou element — cerdacul. Cerdacul era dispus simetric pe planul casei în dreptul sălii, avînd de obicei acoperișul în două ape, fiind la bază, o prelungire pe linia mediană a prispei din față. Sistemul de încălzit consta dintr-o sobă cu vatră deschisă și cuptor. Cuptorul se construia din vălătuci iar soba — dispusă deasupra cuptorului — din cărămizi nearse. Pornind de lângă cuptor pe două laturi ale camerei se găsea patul. Pînă acum circa 100 de ani se mai construiau încă paturi de pământ¹⁴, moștenire a vechiului sistem de cruțare întîlnit la locuințele de tip semibordei documentate arheologic. Locul acestuia a fost luat de lavițe sau laițe, alcătuite din pari bătuți în pământ și prinși doi cite doi cu o stinghie și din scînduri, peste care se puneau rogojini și lăicere.

Locul central în cadrul gospodăriei țărănești îl ocupa casa dispusă de obicei cu fața la drum, dar și perpendicular pe aceasta. Suprafața de teren din fața casei, denumită „ogradă“ sau „bătătură“, cuprindea toate anexele gospodărești, constituind totodată locul de desfășurare a activităților zilnice. Pe una din laturile ogrăzii se construia grajdul, o construcție destinată adăpostirii animalelor, compartimentată de cele mai multe ori în două părți, una pentru cai și alta pentru vite. Ridicat din vălătuci, pe împletitură din nuiele, sistemul de construcție nu se deo-

sebea de cel al casei. Acoperișul în două ape din stuf sau paie avea părțile laterale prevăzute cu deschizături pentru fin.

Creșterea animalelor mari a constituit în zona Hușilor o ocupație secundară, practică îndeosebi din necesitatea asigurării animalelor pentru lucrări agricole și transport, din acest motiv construcțiile avînd ca destinație adăpostirea lor precum și a furajului necesar, nu aveau dimensiuni mari. În șură se păstrau mijloacele de transport, uneori cereale, iar în podul ei finul. Grajdul era fie o construcție aparte, fie construit în continuarea șurii sau în cazul gospodăriilor mici, o parte a șurii era folosită drept grajd. În cazul în care șura era folosită drept grajd, între spațiul destinat cailor și vitelor se ridica o despărțitură din nuiiele și lut numită „răzlog“. Răzlogul era construit uneori pînă în pod sau numai pînă la înălțimea animalelor.

Nelipsite în toate gospodăriile sînt cotețele pentru porci și păsări, cu plan pătrat, dreptunghiular sau rotund acoperite fiind cu coceni, paie sau stuf. Cotețele erau de dimensiuni mici, din vălătuci sau chirpici, cu sau fără împletituri din nuiiele avînd în față un ocol mic din leături sau nuiiele. Cotețele pentru păsări erau numite îndeosebi poiată.

Pentru păstrarea porumbului se folosea coșerul din nuiiele sau leături acoperit cu coceni iar în prezent cu tablă, construite la oarecare distanță de pămînt pe patru stîlpi sau butuci. Deși porumbul era o cultură cu pondere mare între culturile cerealiere, în unele gospodării coșerul lipsea, porumbul păstrîndu-se în podul casei, unde întins fiind pe o suprafață mare se păstra în condiții optime.

Diferențele zonale de ocupații au determinat și unele apariții sau modificări arhitecturale, care de fapt sînt adaptări la un specific ocupațional. Astfel, în localitățile în care cultura viței de vie a ocupat suprafețe mai mari Pîhnești, Arsura, etc., întîlnim crama sau beciul din piatră de sub casă sau de lîngă casă. Beciul avea în cele mai numeroase cazuri ridicată o construcție deasupra lui — un șopron — cu acoperiș numai din paie și stuf, atît pentru a-l proteja cît și pentru a servi la păstrarea ustensilelor vîno-viticole. Beciul numit local „zămnic“, era deci o construcție sub nivelul solului, de formă dreptunghiulară, cu acoperiș în două ape. În „zămnic“ se cobora printr-o scară formată din pămînt curățat sau din lemn, folosindu-se nu numai pentru păstrarea vinului, ci și a legumelor, fructelor, etc.

Crama cu planul dreptunghiular din cadrul gospodăriei tradiționale din sat și nu cea de la vie, avea pereții groși și două încăperi dintre care una destinată păstrării vinului, iar alta pentru vinificație și unelte. Munca de vinificație se desfășura îndeosebi în fața cramei, în unele cazuri întîlnind un acoperiș de stuf obținut prin prelungirea acoperișului cramei și destinat protejării „călcătoareii“ sau „teascului“ de întemperii.

În satele de pe valea Prutului : Broscoșești, Condrea, Vetrișoia, Fălciu, etc., în care pescuitul a avut o largă răspîndire, existau construcții cu destinație specială formate din două încăperi. O încăpere servea drept bucătărie iar cealaltă era folosită pentru reparatul uneltelor de pescuit. Pentru a obține un spațiu sporit peretele din față celei de a

două încăperi lipsea, adăugându-se însă lateral o mică construcție din lemn cu acoperiș din stuf pentru păstrarea ustensilelor de pescuit folosite mai rar.

O construcție ce se întâlnește numai în satele de pe Valea Elan-Horincea o constituie „cuhnea“. Aceasta are planul pătrat sau rotund, construită fiind „în furci“, cu pereții din vâlătuci sau ceamur. La cuhnea rotundă furcile sînt mult mai dese, la distanță de 1—1,5 m., deoarece pentru pod nu se pot folosi decît grinzi scurte. Este formată dintr-o singură încăpere care vara servește drept bucătărie și locuință, iar iarna depozit de alimente : făină, carne, zarzavaturi, etc.¹⁵.

Zona Hușilor nu a fost bogată în lemn, însă diferitele părți lemnoase ale caselor deregi, ferestre, frontoane au fost ornamentate prin crestături, incizii sau traforate, rezultînd frumoase motive geometrice, vegetale și antropomorfe (în cazul porților de la intrarea în curți).

Arhitectura populară, reflectînd simțul artistic innăscut al poporului, nivelul dezvoltării economice sau puterea economică diferită, suportă în prezent transformări radicale. În primul rînd, transformările sînt evidente la locuințe, care de cele mai multe ori nu mai respectă tradiționalul plan de construcție, folosind noi materiale de construcție, mai durabile : cărămida, cimentul, țigla sau tabla. Anexele gospodărești au fost supuse la aceleași transformări, generate fiind și de transformarea socialistă a agriculturii, micșorîndu-se numeric sau suportînd unele schimbări structurale și funcționale. Coșerul dispare, iar șopronul, bucătăria de vară, crama uneori chiar casa, fac corp comun. Aceasta a dus la mărirea suprafeței destinate culturilor, la o sistematizare a gospodăriei, înfățișarea satelor noastre schimbîndu-se tot mai mult.

NOTE

- ¹ Ion Gugiuman, **Depresiunea Huși**, București, 1950, p. 9.
- ² **Ibidem**, p. 150.
- ³ **Ibidem**, p. 154.
- ⁴ **Ibidem**, p. 151.
- ⁵ Valer Butură, **Etnografia poporului român**, Cluj-Napoca, 1978, p. 64.
- ⁶ Ion Gugiuman, **op. cit.**, p. 149.
- ⁷ **Ibidem**.
- ⁸ Cercetări de teren, 1981—1982.
- ⁹ Cercetări de teren în comuna Crețești, județul Vaslui, 1983.
- ¹⁰ Informații Huțuțui Vasile, 86 ani, Crețeștii de Sus, județul Vaslui 1983.
- ¹¹ Cercetări de teren în comuna Crețești, județul Vaslui.
- ¹² Valer Butură, **op. cit.**, p. 90.
- ¹³ Informații Măhăilăchiță T. Aurica, 74 ani, comuna Crețești, județul Vaslui.
- ¹⁴ Informații Nechita St. Dumitru, 79 ani, comuna Crețești, județul Vaslui.
- ¹⁵ Cercetări de teren în comuna Dimitrie Cantemir între anii 1981—1983.

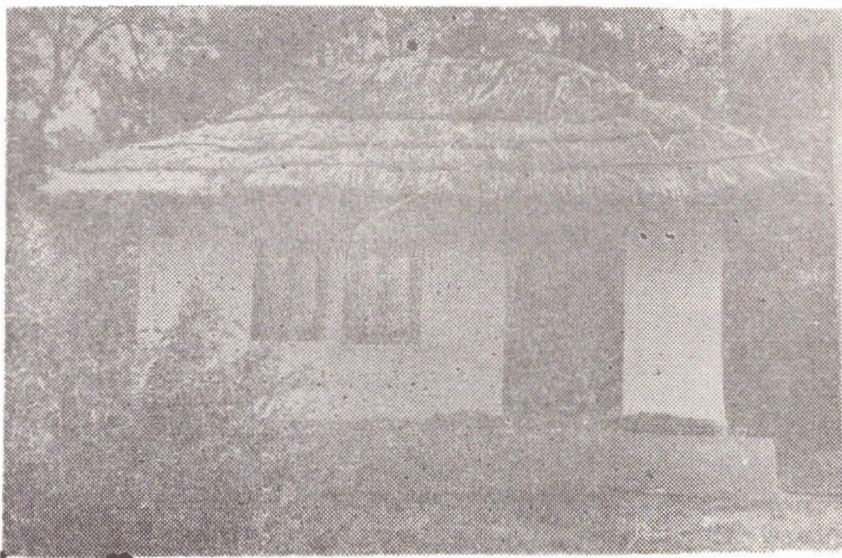
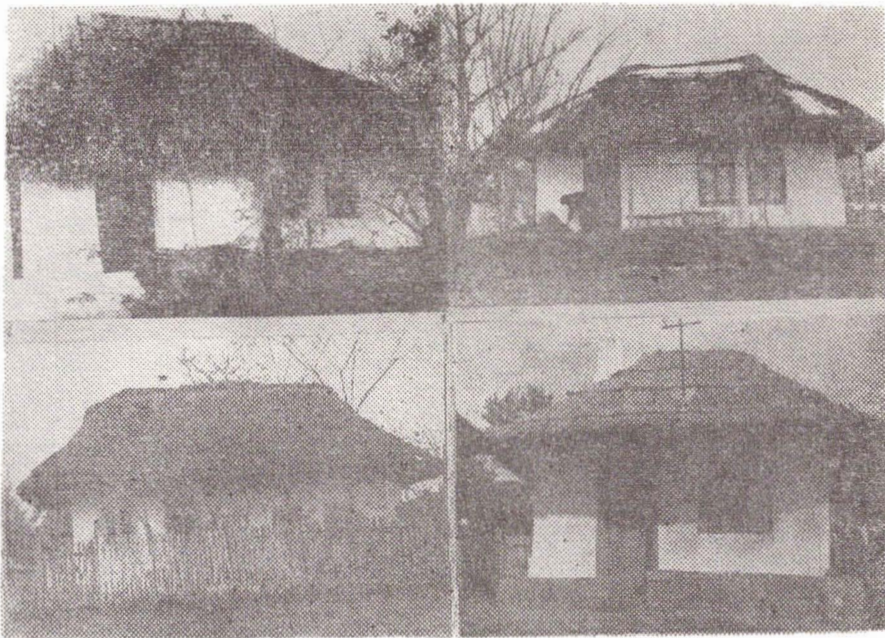
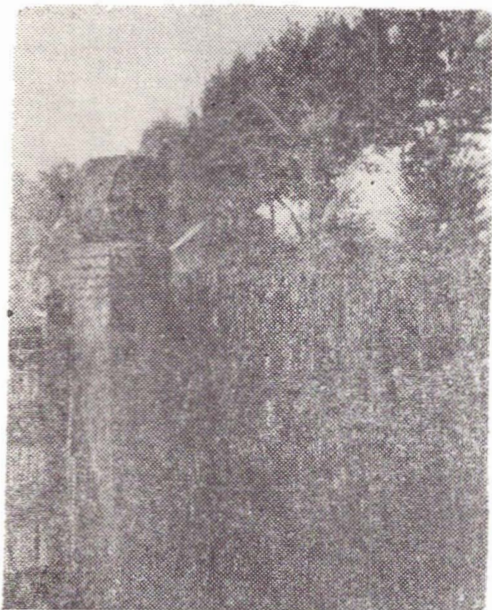
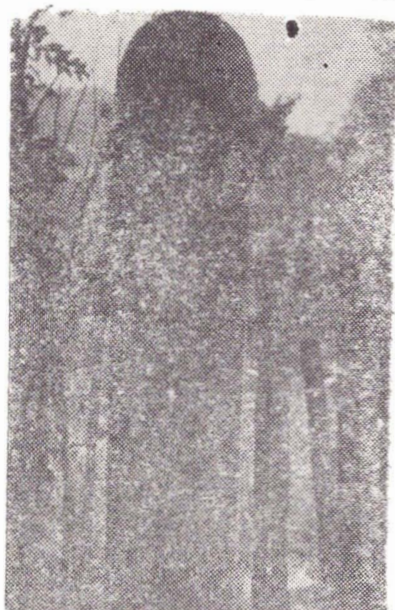


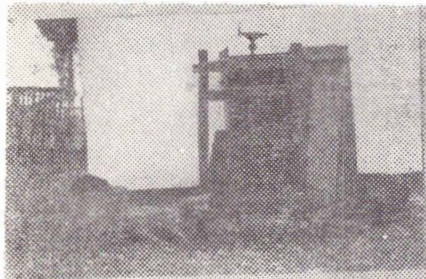
Fig. 1—1, Bunești — Averești, 2, Stănilești, 5, Crețeștii de Jos casă cu o cameră și tindă ; 3, Stănilești, casă cu două camere ; 4, Crețeștii de Sus, casă monocelulară
1, Bunești — Averești, 2, Stănilești, 5, Crețeștii de Jos, habitation avec une pièce et la „tinda“ ; 3, Stănilești, habitation avec deux pièces ; 4, Crețeștii de Sus, habitation monocellulaire.



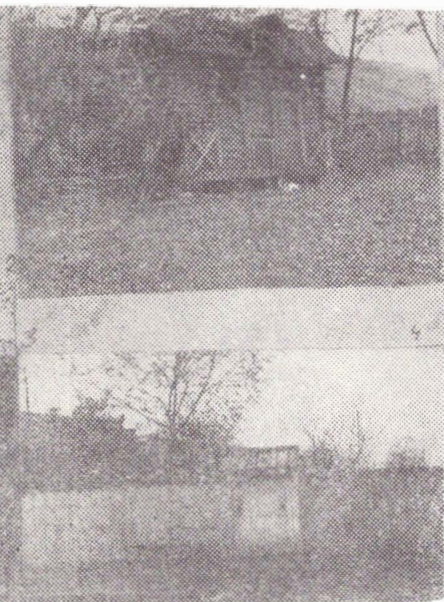
1



2



3-4

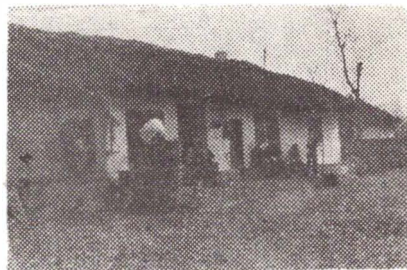


5-6

Fig. 2. — 1 — 2, Bunești, stilpi antropomorfi ; 3 Huși, teasc de vie din lemn ; 4, Șișcani, coșer din leături ; 5—6, Stănilești, garduri noi din scinduri.
1—2, Bunești, piliers antropomorphes ; 3, Huși, pressoir en bois pour les raisins ; 4, Șișcani, „coșer”, construction pour la conservation des céréales ; 5—6, Stănilești, nouvelles clôtures en bois.

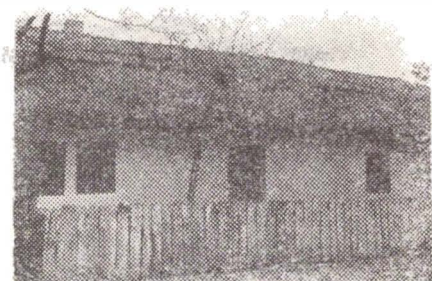


1



2

3-4

5
6

7

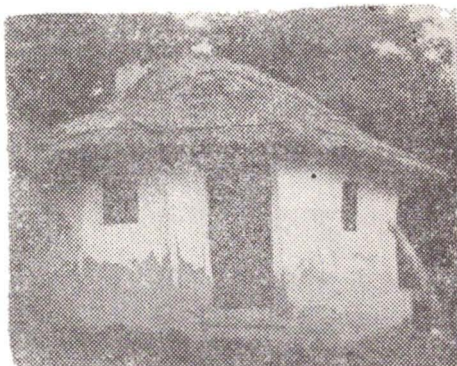
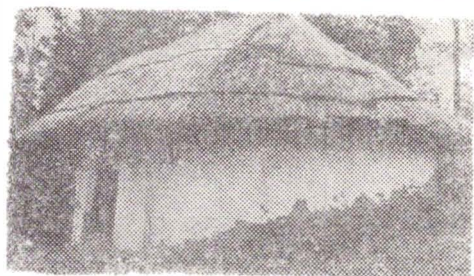


Fig. 3. — 1 — 5, Broșcoșești, 1—4, construcții destinate reparării uneltelor de pescuit, 5, anexe gospodărești; 6—7, Dimitrie Cantemir, 6, „cuhne” cu plan patrat, 7, „cuhne” cu plan poligonal.

1—5, Broșcoșești 1—4, construcție destinată la construcția și repararea uneltelor de pescuit; 5, anexe de la fermă; 6—7 Dimitrie Cantemir, 6, „cuhne” cu plan pătrat, 7, „cuhne” cu plan poligonal.

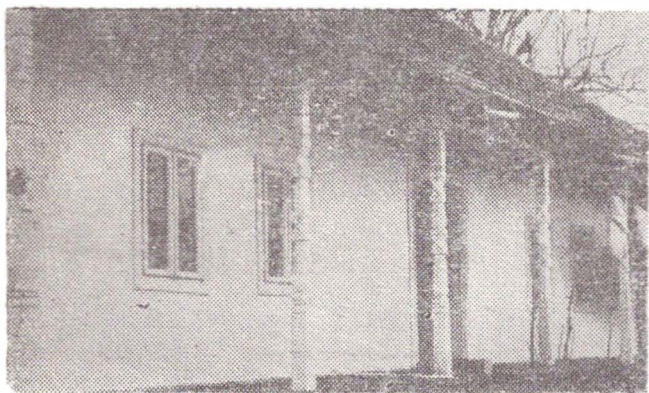
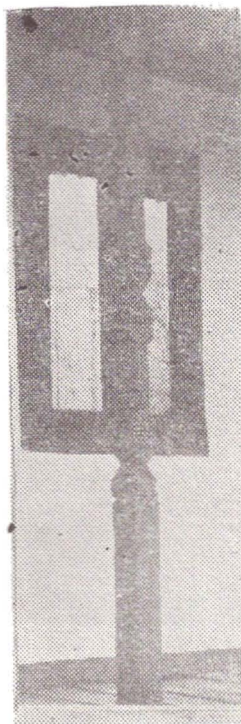
1
2 3

Fig. 4. — 1 — 3, Gura Văii, Stănileşti, „deregi” ornamentați prin crestare.
1—3, Gura Văii, Stănileşti, piliers décorés.