

SCEPTRUL DIN PIATRĂ DESCOPERIT LA GIURCANI, JUDEȚUL VASLUI

Marin Rotaru

În timpul periegezelor din vara anului 1995 s-a descoperit pe suprafața unui cenușar din așezarea de tip "Noua" din partea de sud-vest a satului Giurcani¹, comuna Găgești, un sceptru. Piesa este sculptată în rocă vulcanică de culoare neagră-verzuie. Este de formă aproximativ cilindrică, cu înălțimea de 0,181 m, diametrul maxim de 0,067 m. Partea superioară, mai îngustă, are un umăr inelar bine conturat, iar capătul de formă semisferică, cu aceleași dimensiuni în diametru, are la pol un cerc ușor incizat (fig. 1). Sceptrul de la Giurcani este asemănător celor descoperite la Voinești², Fitionești³ și Galați⁴, din Moldova și Vlădiceasca⁵ din Muntenia, cu deosebirea că este mai scund, umărul inelar, corpul aproape cilindric iar capătul superior bombat.

Dacă pentru sceptrurile descoperite până în prezent încadrarea cronologică este mai dificilă⁶, cel de la Giurcani este de proveniență "Noua", în zonă nemaexistând alte nivele culturale. De pe suprafața cenușarului de unde provine sceptrul și de pe cenușarele din jur s-au cules fragmente ceramice, omoplați crestați, împungătoare și o fusaiole din os de formă semisferică, specifice culturii Noua (fig. 2).

NOTE

¹ Marin Rotaru, *Noi descoperiri de la sfârșitul epocii bronzului în Bazinul Elanului*, în *Thraco-Dacica*, IV, 1-2, 1983, p. 73-84.

² Ioan Mitrea, *Un sceptru din piatră descoperit la Voinești (Vaslui)*, în *Mem. Antiq.*, 1, 1969, p. 313-317.

³ *Ibidem*.

⁴ I.T. Dragomir, *Descoperiri arheologice pe actualul teritoriu al Galațiului din cele mai vechi timpuri și până la întemeierea orașului*, în *Danubius*, I, 1967, p. 181.

⁵ Sebastian Moritz, *Contribuții arheologice la istoria tracilor timpurii*, I, Editura Academiei, București, 1978, p. 129, 147.

⁶ Ioan Mitrea, *op. cit.*, p. 316.

Un sceptru en pierre découvert à Giurcani, département de Vaslui Résumé

Pendant l'été de 1995 on a découvert une pièce archéologique ayant une forme à part. On en a trouvé de pareilles en Moldavie à Voinești, Fitionești et Galați. On peut les dater à l'époque tardive du bronze, (dans les localités respectives on a trouvé des restes céramiques Noua- Sabatinovka). Quant à la signification de ces pièces, on peut les considérer comme sceptres, symbole du pouvoir des dirigeants de grandes unions de tribus de l'époque tardive du bronze.

LEGENDA FIGURILOR

Fig. 1. Sceptrul din piatră descoperit la Giurcani.

Fig. 2. Giurcani. 1 - ceramică, 2 - fusaiole din os, 3 - omoplat crestat, 4, 5 - împungătoare.

LEGENDE DES FIGURES

Fig. 1. - Le sceptru en pierre découvert à Giurcani.

Fig. 2. - Object découvert à Giurcani. 1 - céramique, 2 - fuseau en os, 3 - omoplat dentelée, 4, 5 - perçoirs.

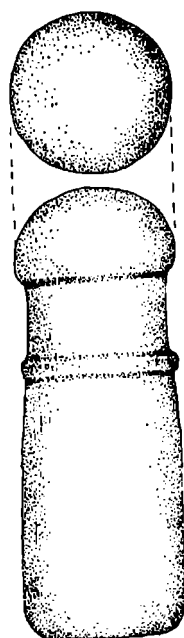


Fig. 1

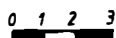


Fig. 2

