

## EXPOZIȚIA "MONUMENTE ISTORICE DIN JUDEȚUL VASLUI"

*Maria Popa*

În intervalul septembrie - octombrie 1993, sala "Arta" a Muzeului județean "Ștefan cel Mare" Vaslui a găzduit expoziția fotodocumentară "Monumente istorice din județul Vaslui", organizată de Oficiul pentru patrimoniul cultural național al județului Vaslui și Muzeul "Ștefan cel Mare" în colaborare cu Muzeul "V. Pârvan" Bârlad, Muzeul orașenesc Huși și Episcopia Romanului și Hușilor.

Data fiind starea insuficientă de cunoaștere a valorilor istorico - arhitecturale din țara noastră, a gradului de păstrare a monumentelor istorice, sub auspiciile Consiliului Europei și ca urmare a inițiativei Fundației "Zilele europene ale patrimoniului", Comisia Națională a Monumentelor, Ansamblurilor și Siturilor Istorice a luat hotărârea, începând din anul 1992, să se organizeze o zi a monumentelor - "Ziua porților deschise", anume 20 septembrie.

Expoziția amintită s-a înscris în rândul manifestărilor prilejuite de această zi.

Pornind de la convingerea că acțiunea de ocrotire și salvare a patrimoniului imobil este asigurată de cunoașterea a ceea ce s-a creat și a felului cum s-a creat într-o etapă sau alta, ne-am propus să prezentăm publicului vasluian cele mai reprezentative monumente istorice aflate pe teritoriul județului nostru.

Pe o hartă a județului Vaslui au fost marcate obiectivele cuprinse în Inventarul general al monumentelor istorice, grupate în următoarele categorii: monumente și situri arheologice, monumente și ansambluri de arhitectură, monumente și ansambluri de artă plastică și cu valoare memorială, zone istorice urbane.

Prima categorie, aceea a monumentelor și siturilor arheologice, a fost exemplificată prin obiective de importanță deosebită, cercetate în mod sistematic de specialiștii muzeelor din județ și ai institutelor de specialitate din Iași și București.

Intensa activitate creatoare a locuitorilor din zona noastră, în perioada de începuturi, preistorie și istorie veche, a fost relevată prin intermediul unor bogate și diverse vestigii furnizate de cercetarea de specialitate desfășurată în așezări și stațiuni complexe ca:

- așezările neolitice de la Trestiana, com. Grivița (cultura Starčevo - Criș) și Dumești (cultura Cucuteni A<sub>3</sub> - A<sub>4</sub>): ceramică incizată și pictată, în cantitate mare și forme variate, altare și mesute de cult, figurine antropomorfe și zoomorfe, unelte din os, piatră și lut;

- așezarea de la Poienești, cu mai multe nivele de locuire: eneolitic (cultura Cucuteni A<sub>3</sub>), bronz (cultura Monteoru), fier (La Tène: sec. V - IV î. Ch. - necropolă de incinerare getică și cultura Poienești - Lukașevka - necropolă bastarnică), cultura Carpică (necropolă și așezare), cultura Sântana de Mureș - Cerneahov (așezare), cu un inventar bogat, din care se detașează obiectele de podoabă (perle de coral, pastă de sticlă, cornalină, cercei și pandantive din argint, fibule, cataramă), uneltele din fier (dălți, cuțite, burghie, resturi de zgură metalică), ceramică cenușie, urmele țarpice, râșnițele din piatră, fusaiiolele și greutățile din lut;

- cetatea geto - dacică de la Bunești, com. Averești (sec. IV - II î. Ch.): ceramică autohtonă și de import - grecească, unelte și arme din fier, obiecte de podoabă din argint, bronz și sticlă, monede de tip Huși - Vovriești;

- așezarea de la Bârlad - Valea Seacă, sec. IV - V d. Ch. (cultura Sântana de

Mureș): ceramică lucrată cu mâna și la roată, amfore romano-bizantine, piepteni, pandantive și rozete din ȕs (prelucrate în atelierile locale), obiecte de podoabă din sticlă și bronz ș.a.

Prin planuri de săpătură, grafice și fotografii cu imagini de pe șantiere s-a pus în evidență sistemul de construcție practicat în această perioadă îndepărtată a istoriei noastre (locuințe de tipul bordeielor - îngropate sau semiîngropate, anexe gospodărești, cetăți de apărare ș.a.).

Cea mai valoroasă rezervație arheologică medievală - Curtea Domnească din Vaslui (sec. XV - XVI) - a fost ilustrată prin planuri de săpătură și vestigii arhitecturale provenite de la ruinele palatului domnesc, precum: fragmente de frontoane și frescă, butoni ceramici și cahle, în mare parte cu caracter de unicat, decorate cu motive florale, geometrice, antropomorfe, zoomorfe, mitologice, compozite și heraldice.

La categoria "Monumente și ansambluri de arhitectură" au fost prezentate mai întâi cele mai importante și mai reprezentative biserici de zid:

- Biserica "Tăierea Capului Sf. Ioan Botezătorul" din Vaslui, construită în anul 1490 de voievodul Ștefan cel Mare ca paraclis al Curții Domnești, considerată primul edificiu la care planul triconc a suferit modificarea de supralărgire a pronaosului, soluție caracteristică pentru bisericile de oraș din vremea sa. Plastica decorativă a fațadelor este cea specifică stilului moldovenesc din timpul marelui voievod, cu elemente constructive (contraforturi) și de profilatură gotică și ceramică smălțuită (cărămidă și discuri). Refăcută în anul 1820 de Maria Cantacuzino, biserica și-a recăpătat aspectul inițial în urma lucrărilor de restaurare întreprinse de Comisia Monumentelor Istorice, între anii 1914 - 1928 (fig. 1.1.);

- Biserica "Sf<sup>ții</sup> Apostoli Petru și Pavel" din Huși, ctitorită tot de voievodul Ștefan cel Mare în anul 1495, transformată ulterior (mai ales după ce devine catedrală episcopală, în secolul al XVI-lea), și care păstrează astăzi doar pisania și temelia originară;

- Biserica "Adormirea Maicii Domnului" din Bârlad, atribuită de tradiția locală tot voievodului Ștefan cel Mare, reclădită de voievodul Vasile Lupu (cca. 1636), are formă de navă dreptunghiulară, terminată spre răsărit cu absida principală care formează altarul. În urma intervențiilor survenite de-a lungul vremurilor, monumentul și-a pierdut aspectul exterior inițial;

- Mănăstirea Florești, com. Al. Vlahuță - valoros ansamblu de arhitectură din sec. XVI - XIX, impresionează atât prin construcție cât și prin așezarea în cadrul natural, mai ales biserica cu hramul "Sf. Ilie" (reclădită de egumenul Nil, între anii 1852 - 1859, pe ruinele altora mai vechi din 1596 și 1686 - 1694, de plan triconc), și clopotnița (1852), bogat ornamentate la exterior cu elemente neogotice: arcuri în ogivă, creneluri, rozete, însemne chiriarihale ș.a. (fig. 2.1. și 2.2.; azi în curs de consolidare - restaurare);

- Mănăstirea Fâstâci, com. Delești, frumoasă așezare monastică din sec. XVII - XIX, a cărei biserică cu hramul "Sf. Nicolae" (construită în stil baroc monumental de voievodul Mihai Racoviță Cehan, în 1721), se numără printre puținele edificii religioase ridicate în Moldova în prima jumătate a secolului al XVIII-lea, cu puternice influențe venite din Țara Românească: de plan treflat, cu turle pe naos și pronaos, pridvor inițial deschis, cu arcade trilobate, sprijinite pe coloane de cărămidă, fațade împărțite în două registre, decorate cu panouri, arcaturi în acoladă și medalioane

adâncite în zid (fig. 1.2. ; ansamblul de arhitectură în stare avansată de degradare);

- Biserica "Adormirea Maicii Domnului" din satul Tatomirești, com. Rebricea, remarcabil monument zidit în piatră de postelnicul Arghir Cuza, în anul 1792, de plan triconc, fațade decorate cu pilaștri terminați în profil simplu și învelitoare din șindrilă (necesită intervenții urgente de consolidare și reparare a acoperișului).

Nu mai puțin interesante pentru arhitectura românească, în special pentru arhitectura locală, sunt bisericile urbane din secolul al XIX-lea, ridicate în majoritatea lor pe locul unor biserici de lemn, construite și întreținute, în general, de bresle. Toate caută să preia planul trilobat al ctitoriilor medievale și cu decorație predominant neoclasică, remarcându-se în mod deosebit bisericile: "Vovidenia", 1812 - 1849 (în curs de consolidare - restaurare), "Sf. Gheorghe" a breslei abăgerilor, 1817, și "Sf. Ilie" a breslei blănarilor, 1858 - 1865 (în curs de consolidare - restaurare), toate din Bârlad; "Sf.iii Voievozi" a breslei bogasierilor, 1849 - 1855, și "Sf. Gheorghe" a breslei blănarilor, 1858 - 1868 (în curs de consolidare), ambele din Huși.

Alături de monumentele ecleziastice de zid, bisericile de lemn sunt incontestabili martori peste timp care ilustrează capacitatea creatoare a oamenilor acestor locuri. Printre cele care justifică pe deplin calitatea de monument istoric, în speță de monument de arhitectură populară, în funcție de vechime, menționăm:

- Biserica "Sf. Nicolae" a fostului Schit Strâmba din satul Cetățuia, com. Puiesti, construită în sec. XVII - XVIII de călugării de la Mănăstirea Neamț - una dintre cele mai izbutite realizări ale arhitecturii de lemn din județ, remarcabilă prin frumusețea proporțiilor, a decorației cioplite, cât și prin valoroasele picturi realizate în anul 1670, de plan dreptunghiular, cu turn - clopotniță ridicat în anul 1751 peste pridvorul inițial deschis, fațade bogat decorate cu un brâu sculptat în formă de funie în dreptul ferestrelor, ocnițe la cornișă, denticuli la soclu, motive florale (glastra), geometrice și solare pe ancadramente (fig. 3.1.; necesită intervenții de consolidare și reparare a învelitorii din șindrilă);

- Biserica "Sf. Gheorghe" - Lipovăț, atribuită marelui vornic Vasile Coci (ante 1631), valoros monument de arhitectură populară moldovenească, de plan triconc, cu pridvor deschis pe latura sudică, decor sculptat în acoladă la stâlpi și două brăie "în funie" ce încadrează ferestrele, catapeteasmă de mare valoare artistică pictată în stil bizantin;

- Biserica "Sf. Nicolae", a fostului Schit Gologofta, com. Ivănești, ridicată în anul 1774 de ieromonahul Ghenadie Cazimir și refăcută în 1830 de monahul Veniamin, valoroasă realizare arhitecturală, ce atestă continuitatea tradiției arhitecturii în lemn, de plan dreptunghiular cu trei turle, decorată la exterior cu un brâu central, ocnițe la cornișă și motive florale pe ancadramente;

- Biserica "Sf. Nicolae" a Schitului Pârvești, construită în secolul al XVII-lea de Apostol Talpeș, vornic de poartă și nepoții săi Ioan și Simion Popescu, stolnici, reclădită între anii 1816 - 1820 de ieromonahul Nicodim Popescu - deosebit de monumentală prin construcție și așezare în cadrul natural, ridicată din bârne masive de stejar, cioplite cu barda, încheiate în cepi și cuie de lemn, de plan triconc, cu stâlpi crestați și fațade decorate cu "denticuli" la cornișă (fig. 3.2.; necesită intervenții de consolidare și reparare a acoperișului);

- Biserica "Sf. Nicolae" a fostului Schit Cârțibași, com. Bogdănița - frumos

exemplar de arhitectură populară, datând din anul 1833, ctitorie a spătarului Gheorghe Oprișan, de plan triconc, cu turlă pe naos, motiv decorativ - vrejul de viță de vie cu struguri și fațade căptușite cu șindrilă.

La acest capitol, pe lângă inscripții, fotografiile de ansamblu și de detaliu, planuri și secțiuni, au fost expuse o serie de elemente de arhitectură provenite de la unele biserici refăcute sau distruse, cum ar fi: butonii ceramici și oalele de rezonanță de la Biserica Domnească din Vaslui (colecția parohiei), portalul, ferestrele și stâlpii despărțitori dintre naos și pronaos de la fosta biserică de lemn din satul Laza, 1780 (demolată în anul 1990), portalul, fereastra și cheia de boltă de la fosta biserică de lemn din satul Ivești, 1810 (demolată în anul 1990), cheia de boltă de la biserică de lemn din satul Sișcani, com. Hoceni, sec. XVIII (azi în curs de restaurare), cheia de boltă de la fosta biserică de lemn din satul Benești, com. Tanacu, construită în secolul al XVIII-lea și refăcută din vâltuci în secolul al XIX-lea (colecția Muzeului județean "Ștefan cel Mare" Vaslui).

În cadrul arhitecturii civile, o atenție deosebită s-a acordat conacelor, acele locuințe boierești de țară, reprezentative pentru zona noastră și pe plan național, datând din secolele XVII - XIX, și anume:

- Conacul Roset - Balș de la Pribești, com. Codăești - una dintre cele mai importante mărturii ale arhitecturii civile moldovenești din sec. XVII - XVIII. Construit din piatră și cărămidă, după modelul locuinței românești tradiționale, dar de dimensiuni sporite, monumentul cuprinde o spațioasă pivniță și deasupra ei, pe un parter înălțat, numeroase camere și coridoare de legătură, toate boltite în cruce (azi în curs de restaurare);

- Conacul Rosetti - Solescu din Solești, în care a copilărit și își duce somnul de veci Elena Cuza, soția domnitorului Alexandru Ioan Cuza - alt monument reprezentativ pentru arhitectura moldovenească și românească în general de la începutul secolului XIX-lea, care îmbină elementele tradiționale cu cele ale stilului neoclasic, predominant în Europa acelor vremuri. Clădirea are parter și etaj, scară monumentală la interior și un hol spațios din care se accede la toate camerele prin intermediul culoarelor; arcade în plin cintru pe fațada de Est și o terasă neacoperită la etaj (astăzi în stare avansată de degradare);

- Conacul Emil Racoviță din satul cu același nume, com. Dănești, construit în secolul al XIX-lea de familia marelui biospeolog român, are un singur nivel și o linie arhitectonică în stil moldovenesc (azi, casă memorială).

Prin fotografiile, planuri și secțiuni s-a urmărit să se pună în evidență atât caracteristicile arhitectonice cât și starea lor de conservare.

În continuare a fost prezentată arhitectura civilă urbană din secolul al XIX-lea, etapă evolutivă a sistemului constructiv românesc, a cărei mențiune în peisajul orașelor noastre este o cerință imperioasă. Exemple edificatoare, grupate în:

- clădiri administrative: Prefectura fostului județ Tutova din Bârlad (azi, sediul Muzeului "V.Pârvan", în curs de consolidare), Tribunalul județean Vaslui (în curs de consolidare - restaurare), Tribunalul fostului județ Fălciu și Judecătoria (azi, Casă de cultură), ambele din Huși, toate construite la sfârșitul secolului al XIX-lea și începutul secolului al XX-lea, în stil neoclasic și cu elemente de Renaștere franceză,

mai ales cele din Huși;

- edificii școlare: Liceul "Gheorghe Roșca Codreanu" din Bârlad, 1886 (în curs de consolidare - restaurare), Liceul "Cuza - Vodă" din Huși, 1913 (în curs de consolidare), Liceul "M. Kogălniceanu", cca. 1890 (azi, Școala gimnazială nr. 3) și fosta Școală Normală de Băieți, sec. XIX (azi, Spitalul T.B.C.), ambele din Vaslui, toate fiind construcții funcționale, cu arhitectură de tip neoclasic și eclectic;

- case: "Ghica", sec. XIX (azi, Grădinița nr. 1) și "Mavrocordat", 1892 (azi, Clubul elevilor; fig. 4.1.), ambele din Vaslui; "Miclescu" cca. 1850 (azi, în patrimoniul, Muzeului "V. Pârvan" Bârlad, în ruină), "Juvara", 1867 (azi, Secția de neuropsihiatrie a Spitalului municipal, în stare avansată de degradare), "Sturza", sec. XIX (azi, Secția de artă a Muzeului "V. Pârvan", în curs de consolidare), toate din Bârlad; "Adam Mitache", 1880 (azi, sediul Muzeului orașenesc, în pericol de distrugere, datorită unui atac masiv al ciupericii "Merulius Lacrymans") și "Iancu Berea", 1889 (azi în patrimoniul Spitalului orașenesc, în prag de prăbușire), ambele din Huși.

Locuințele ilustrate în expoziție sunt în general clădiri cu unul sau două niveluri, cu fațade de o reală valoare artistică, îmbinând în mod specific, armonios, practic, elemente din toate stilurile de decorare a fațadelor specifice arhitecturii din țara noastră din secolul trecut, predominând cele neoclasică, romantice și eclectică, cu chenare sau stucatură, dar și motive tradiționale, exprimând starea materială și poziția socială a proprietarilor.

Asemănătoare acestor locuințe mai sunt și altele care, împreună, se constituie în rezervații de arhitectură pe străzile M. Kogălniceanu și Ștefan cel Mare din Vaslui, respectiv, străzile G-ral Gheorghe Teleman și 1 Decembrie din Huși.

Pe lângă fotografiile și textele explicative, pentru a se crea o atmosferă de epocă, au fost etalate imagini cu aspecte din diferite cartiere ale orașelor Vaslui, Bârlad și Huși, precum și cărți poștale, ilustrate color, cu reproduceri după unele edificii din primă jumătate a secolului al XX-lea (colecția Muzeului județean "Ștefan cel Mare" Vaslui).

Din expoziție nu au lipsit nici imaginile cu cele două poduri de peste râul Bârlad, martori peste timp ai arhitecturii civile din țara noastră:

- Podul de piatră de la Cântălărești, com. Ștefan cel Mare, remarcabilă construcție cu trei arcade ridicată de hatmanul Gavril Coci, fratele voievodului Vasile Lupu, între anii 1635 - 1636;

- Podul Doamnei de la Chițcani, com. Costești, construit în anul 1841 de voievodul Mihai Sturza, din blocuri de piatră, cu cinci arcade (fig. 3.3.).

În ultima parte a expoziției, prin intermediul unor machete, fotografiile și fișele au fost prezentate cele mai semnificative monumente și ansambluri de artă plastică și cu valoare memorială: statuia doctorului Constantin Codrescu, sculptor, Frederik Storck, 1903 (marmură), statuia lui Nicolae Roșca Codreanu (precursor pașoptist), sculptor, V. Scutari, 1908 (marmură), statuia caporalului Constantin Mușat (erou din Primul Război Mondial), sculptor, I. C. Dimitriș - Bârlad, 1927 (bronz), toate din Bârlad; bustul domnitorului Alexandru Ioan Cuza din com. Grivița, sculptor C-tin Bălăcescu, 1904 (piatră); bustul g-ralului Gheorghe Teleman (participant la Războiul de Independență), sculptor, Firenze Vignali, 1914 (bronz), grupul statuar "Închinare eroilor noștri" (în memoria eroilor din Primul Război Mondial), sculptor,

M. Onofrei, 1928 (bronz), ambele din Huși; Mausoleul "Peneș Cârcanul" (dedicat eroilor din Războiul pentru Independență și din Războiul de Reînțregire Națională), autori: I. Scutari, Luise Severino și Victor Rigutto, 1934 (piatră, marmură, ciment); statuia ecvestră a lui Ștefan cel Mare de la Podul Înalt din satul Băcșoani, com. Muntenii de Jos, sculptor, Mircea Ștefănescu, 1975 (bronz).

Expoziția a fost ambientată cu obiecte de cult aduse de la Muzeul eparhial Huși și parohiile din județ, precum și mobilier de epocă, provenit de la Casa memorială "Emil Racoviță" și Casa "Mavrocordat", aflat astăzi în colecțiile Muzeului județean "Ștefan cel Mare" Vaslui.

Prin conținut și dedicație, expoziția "Monumente istorice din județul Vaslui", prima de acest fel la Vaslui, itinerată la Huși și Bârlad, a fost menită să se adreseze nu atât specialiștilor, cât mai ales publicului larg și autorităților locale pentru o mai bună cunoaștere și prețuire a fondului nostru monumental, parte însemnată a tezaurului național. De asemenea, s-a dorit a fi un semnal de alarmă în ceea ce privește starea avansată de degradare a unor monumente, în special a celor aflate în perimetrul orașelor, amenințate de marea dimensiune a urbanizării, a lipsei de fonduri și beneficiari credibili.

La ineditul său a contribuit și faptul că alături de președintele Comisiei Zonale a Monumentelor, Ansamblurilor și Siturilor Istorice pentru Moldova, prof. univ. dr. Alexandru Andronic, au fost prezenți reprezentanți ai cultelor și ai Consiliului județean Vaslui - Direcția pentru urbanism, amenajarea teritoriului și lucrărilor publice.

## L'EXPOSITION "MONUMENTS HISTORIQUES DU DÉPARTEMENT DE VASLUI"

### Résumé

Dans la période septembre - octobre 1993, on a inauguré dans la salle "Arta" du Musée "Étienne le Grand", l'exposition photo - documentaire "Monuments historiques du département de Vaslui", organisée par le Département pour le patrimoine culturel national de Vaslui, à l'occasion du 20 septembre, "Le Jour des portes ouvertes"

Les photographies d'ensemble et les détails, les plans, les sections, les textes et les objets on a illustré les plus représentatifs monuments historiques du département divisés en:

- monuments et sites archéologiques;
- monuments et ensembles d'architecture;
- monuments d'art et mémoriales;
- zones historiques des villes.

On peut signaler ainsi quelques exemples concernant l'état de conservation:

- des monuments en cours de restauration - Le Manoir Roset - Balș, du village de Pribești, commune de Codăești, (les XVII-XVIII<sup>e</sup> siècles), l'ensemble monastique Florești, commune de Al. Vlahuță, (les XVI - XIX<sup>e</sup> siècles), la Préfecture d'ancien département de Tutovă, Bârlad, (1890); l'église "Saint Élie" - Bârlad, (1865), l'église "Saint Georges" - Huși, 1858;

- monuments historiques dans un stade avancé de dégradation - Le Manoir Rosetti - Solescu, commune de Solești, (XIX<sup>e</sup> siècles); l'église "La Dormition de la Vierge", du village de Tatomirești, commune de Rebricea, 1792, l'église en bois "Saint Nicolas", le village de Cetățuia, commune de Puiesti, les XVII - XVIII<sup>ème</sup> siècles, La maison "Adam Mitache", 1880, actuellement le siège du musée de la ville Huși;

- monuments détruits après 1989: les églises en bois de Laza - "Saint Georges", (1780), et "Saint Georges" d'Ivești, (1810).

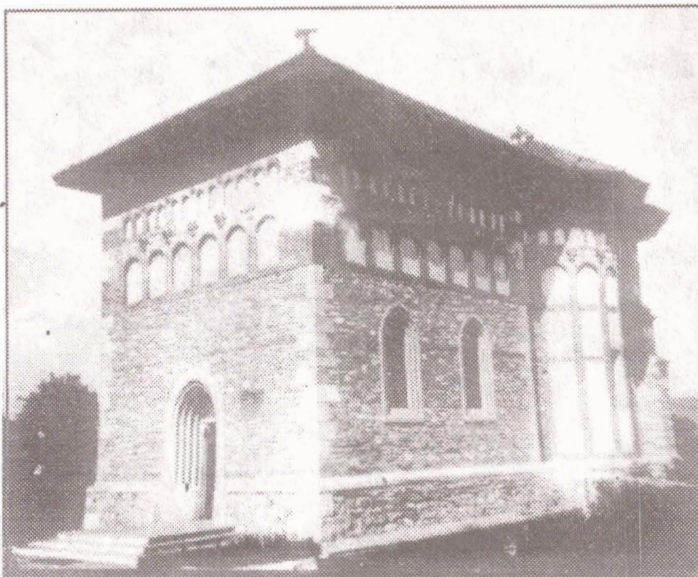
**LISTA FIGURILOR  
LÉGENDE DES FIGURES**

Fig. 1.1 - Biserica Domnească "Sf. Ioan Botezătorul" din Vaslui, 1490.  
Fig. 1.1 - L'Église princière "Saint Jean le Baptiseur", Vaslui, 1490.



Fig. 1.2 - Biserica "Sf. Nicolae" - M-rea Făstâci, c. Delești, 1721  
Fig. 1.2 - L'église "Saint Nicolas" - la Monastère de Făstâci, c. de Delești, 1721.

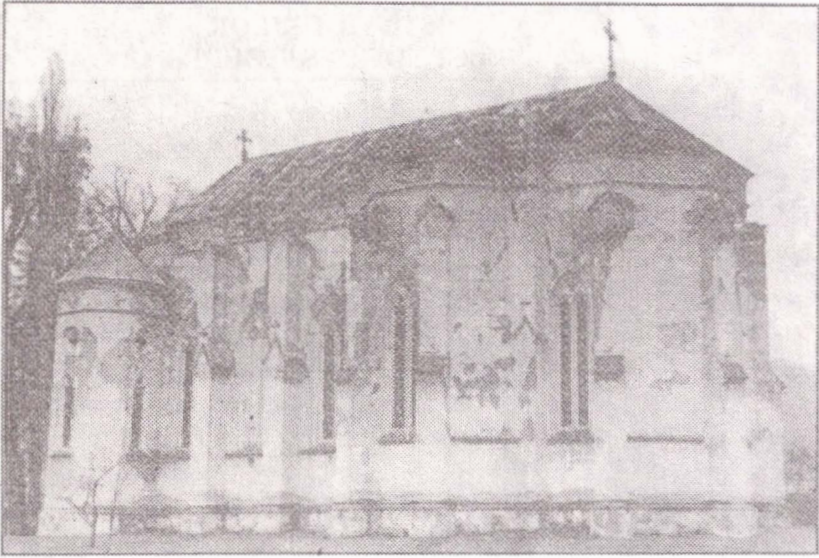


Fig. 2.1 Biserica "Sf. Ilie", M-rea Florești, c. Al. Vlahuță, sec. XIX.

Fig. 2.1 L'église "Saint Élie", la Monastère de Florești, c. Al. Vlahuță, 1852 - 1858.

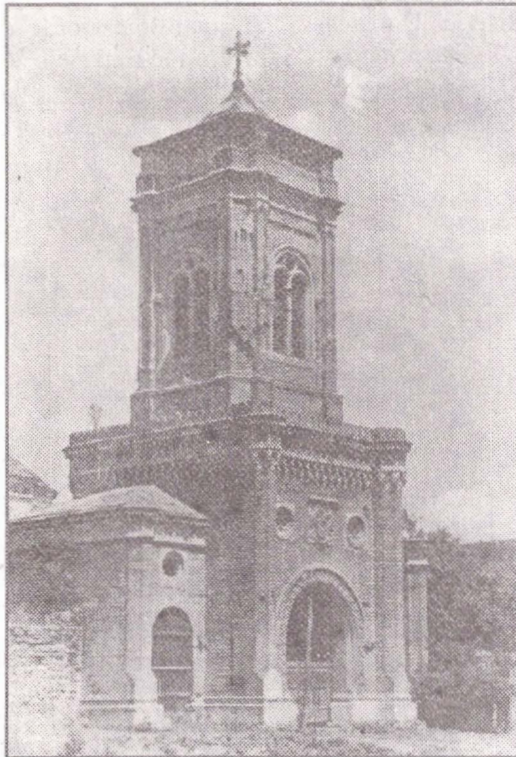


Fig. 2.2 - Turnul de poartă și clopotnița - M-rea Florești, c. Al. Vlahuță, sec. XIX.

Fig. 2.2 - La tour et le clocher de la Monastère de Florești, c. Al. Vlahuță, XIX<sup>e</sup>



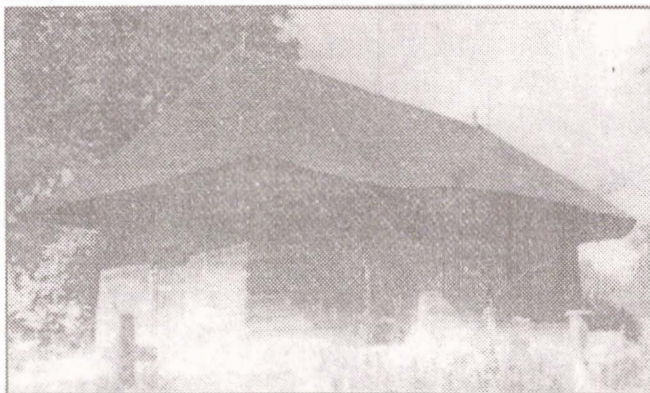


Fig. 3.1 - Biserica de lemn "Sf. Nicolae", s. Cetățuia, c. Puiesti, sec. XVII - XVIII.  
 Fig. 3.1- L'église en bois "Saint Nicolas". le village de Cetățuia, c. Puiesti,  
 XVII - XVIII<sup>e</sup> siècles.

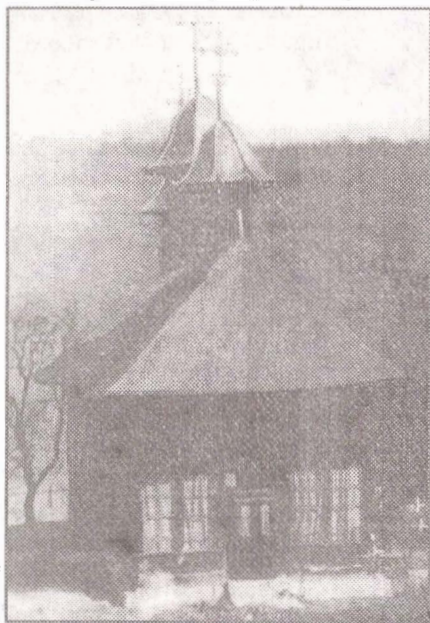


Fig. 3.2 - Biserica de lemn "Sf. Nicolae", satul Pârvești, comuna Costești, sec. XIX.  
 Fig. 3.2 - L'église en bois "Saint Nicolas", le village de Pârvești, c. de Costești, XIX<sup>e</sup> siècle.

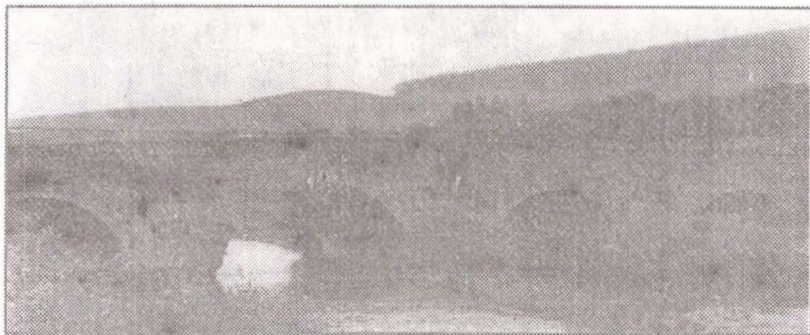
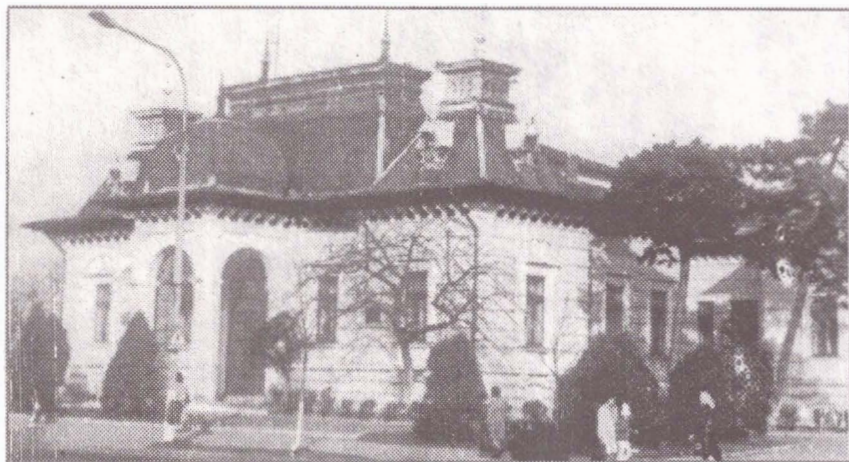


Fig. 3.3 - Podul Doamnei, satul Chitcani, c. Costești, 1841  
 Fig. 3.3 - Le Pont de Chitcani. le village de Chitcani. c. de Costesti. 1841.



Fi.g. 4.1 - Casa Mavrocordat, Vaslui, 1892.

Fig. 4.1 - La maison Mavrocordat, Vaslui, 1892.



Fig. 4.2 - Grupul statuar “Închinare eroilor noștri”, Huși, 1928, sculptor: M. Onofrei.

Fig. 4.2 - Le groupe statuaire, “Hommage à nos héros”, Huși, 1928, auteur: M. Onofrei.