

## INVESTIGAȚIILE ARHEOLOGICE SISTEMATICE DE LA "CURȚILE DOMNEȘTI" - VASLUI DIN ANII 1998-2002

**prof. dr. MIRCEA D. MATEI,**  
**cercet. șt. COSTICĂ ASĂVOAIE,**  
**arhitect GHEORGHE SION,**  
**LAURENȚIU CHIRIAC,**  
**VERONICA PREDOI,**  
**VITALIE JOSANU**

### 1. Prezentarea sitului arheologic:

Târgul medieval **VASLUI** s-a întemeiat pe locul unei mai vechi așezări, întrucât săpăturile arheologice din 1942 și din anii 1958-1959 au dat la iveală obiecte din paleolitic și din neolitic, din perioadele Hallstatt și La Tène, precum și morminte de înhumare din epoca migrației popoarelor.<sup>1</sup> Însă, prima mențiune documentară internă despre acest oraș datează din 1423, când - într-un document emis de cancelaria lui Alexandru cel Bun - este amintit, ca martor în divanul domnesc, un "pan Șerbea ot Vasluia".<sup>2</sup> Totuși, cea mai importantă mențiune despre acest târg este în scrisoarea din 1435, prin care Iliș-vodă (fiul lui Alexandru cel Bun) anunța pe regele Poloniei că s-a împăcat cu fratele său, Ștefan-voievod, dându-i acestuia să stăpânească, între altele, "orașul Vaslui și ocolul ce ascultă de acest oraș".<sup>3</sup> Într-adevăr, multe din documentele comune ale celor doi frați sunt date din acest târg.

Astfel, din felul cum era menționat în 1435, alături de alte centre vechi ale țării, ca Bârladul și Chilia, apoi din împrejurarea că, în 1491, Ștefan cel Mare întărea orașenilor "obiceiul cel vechi" ca să nu plătească, în cuprinsul târgului, nici un fel de vamă pentru mărfurile aduse acolo spre vânzare (cu excepția carelor de pește!), Vasluiul apărea ca unul din orașele vechi ale Moldovei. Chiar dacă nu figura ca punct vamal în privilegiul comercial din 1408 acordat liovenilor, va avea însă această calitate la reînnoirea din 1460, când se prevedea ca negustorii din Liov - care duceau postavuri în Țara Românească - să plătească, în afară de vama principală din Suceava (trei groși de grivnă), și câte doi zloți de car în orașele principale prin care treceau, printre care e amintit și Vasluiul.<sup>4</sup> De asemenea, acest târg era locul unde se plătea vama internă pentru peștele adus cu carele de la Dunăre sau Nistru.

Faptul că Vasluiul se afla la întretărirea unor importante drumuri comerciale - cum ar fi drumul internațional care lega orașele galițiene (Cracovia și Lembergul) de cetățile Chilia și Cetatea Albă, iar de aici până la Marea Neagră - și faptul că era situat la confluența râului Bârlad cu Vasluietul și cu Racova, i-a determinat pe cei doi fii ai lui Alexandru cel Bun să aleagă acest târg drept loc de reședință domnească și chiar capitala Moldovei Meridionale, dar și să-l considere un important punct de vamă și un centru comercial strategic. Vasluiul oferea și un cadru natural propice de dezvoltare

urbană, mai ales că vatra târgului era amplasată pe terasele înalte ale Dealului Morii - constituind, astfel, o adevărată barieră naturală în fața atacurilor din exterior.

În atari condiții, în 1435, în timpul lui Ștefan al II-lea (fiul lui Alexandru cel Bun), se construiește aici o **Curte domnească**. Totuși, există și ideea - pertinentă, de altfel - că această *Curte* ar fi putut fi construită încă din timpul lui Alexandru cel Bun sau chiar de dinaintea domniei acestuia.<sup>5</sup> Cert este faptul că locul denumit, în mod tradițional, de către localnici drept "Curțile Domnești" se află în imediata vecinătate sudică a actualei **biserici "Sf. Ioan Botezătorul" din Vaslui**, cunoscute fiind în acest amplasament încă din vremea lui Vasile Lupu (e voba de anii 1635 și 1646).<sup>6</sup>

Despre existența și importanța "Curților Domnești" din Vaslui s-a știut dintotdeauna, fapt pentru care punerea lor în valoare s-a încercat, de către Primăria Vaslui, încă de la sfârșitul secolului al XIX-lea. Primul sondaj arheologic a fost făcut de către asistentul universitar D. Constantinescu de la Institutul de Istorie "A.D. Xenopol" din Iași, în 1942, dar rezultatele acestuia au rămas nepublicate. Abia în anii 1958-1959, cu ocazia lucrărilor de amenajare a terasei pe care s-a construit stadionul orașenesc, s-au desfășurat primele cercetări arheologice cu caracter sistematic. Aceste investigații arheologice au continuat, cu câteva întreruperi, și în anii 1976-1982. Toate aceste săpături arheologice au fost coordonate științific de către Institutul de Arheologie din București, în colaborare cu alte instituții de profil, iar colectivul de cercetare a fost condus, ani în șir, de către regretatul *prof. univ. dr. Alexandru Andronic*. El a fost ajutat, în timp, de merituoși colaboratori, cum ar fi: *Rica Popescu, Florentina Banu, Ionel Bauman, Ruxandra Maxim-Alaiba, Magda Istrati, Tamilia Marin* etc.<sup>7</sup> Trebuie spus și faptul că, din 1976, aceste lucrări s-au desfășurat și sub egida Muzeului Județean "Ștefan cel Mare" Vaslui.

**Principalele descoperiri arheologice** de la "Curțile Domnești" din Vaslui, în **perioada 1958-1959 și 1976-1982**, au fost:

fragmente ceramice din epoca neo-eneolitică, din perioadele Hallstatt și La Tène, dar și unele morminte de înhumatie din perioada migrației popoarelor;

- fragmente de cahle de sobă, smălțuite și specifice reședințelor domnești din vremea lui Ștefan cel Mare, precum și diferite obiecte din secolele XV-XIX;

- două monede din aramă, anepigrafe, de la Alexandru cel Bun (provenind, probabil, dintr-un mormânt din prima jumătate a secolului al XV-lea) și fragmente de vase de uz comun, precum și o serie de cahle din pastă roșie (smălțuite și nesmălțuite, cu ornamente geometrice și zoomorfe, în tehnica traforului);

o importantă construcție patrulateră din piatră (denumită de către Al. Andronic drept locuința domnească *L. 10*), un nivel de locuire și un pavaj din pietre de râu (ce suprapune humusul medieval), precum și alte fragmente de zid - toate dateate în secolul al XV-lea;

- o monedă de argint de la Vladislav al II-lea al Ungariei (emisă după 1490), dar și numeroase obiecte de podoabă (cercei, inele, cruciulițe etc.) din secolul al XV-lea;

- un cuptor de ars piatra de var din prima jumătate a secolului al XVI-lea (în interiorul căruia erau fragmente de butoni triunghiulari din pastă roșie cu smălț verde

sau galben-auriu și fragmente de cărămidă smălțuită - folosită la decorul exterior al bisericii ștefanieni din 1490);

- numeroase fragmente de pictură murală (provenind de la biserica amintită deja) ;
- diferite complexe și obiecte din secolele XVII-XIX: fragmente de sticlă, un nivel de locuire din secolul al XVIII-lea, resturi de vase de lux etc.
- resturile unei construcții din piatră (denumită *L. 9*) , demantelată aproape în întregime .

Toate aceste descoperiri arheologice au fost publicate<sup>8</sup> și ele se constituie într-un important tezaur de cunoștințe pentru analiza evoluției "Curților Domnești" ale Vasluiului, așa încât oricine dorește să cerceteze acest sit arheologic nu poate să nu țină cont de această efervescentă muncă a colectivului coordonat de Alexandru Andronic.

După o perioadă mai puțin fastă pentru "Curțile Domnești" de la Vaslui - care a urmat etapelor consistente de cercetare amintite, începând cu anul 1998 s-au reluat investigațiile arheologice la acest important obiectiv. Lăudabila inițiativă a reluării săpăturilor arheologice a aparținut *prof. Ioan Mancaș* - directorul Muzeului Județean "Ștefan cel Mare" din Vaslui, el beneficiind de susținerea morală a *prof. univ. dr. Mircea D. Matei*, dar și de susținerea materială a Primăriei Vaslui. Colectivul de cercetare arheologică care s-a constituit cu această ocazie îl are ca responsabil științific de șantier pe *cercet. șt. Costică Asăvoaie* de la Institutul de Arheologie din Iași, el fiind ajutat de: *prof. univ. dr. Mircea D. Matei* de la Universitatea "Valahia" din Târgoviște, consultant științific; *arhitect Gheorghe Sion* de la Institutul Național al Monumentelor Istorice, șef proiect de restaurare; *arheolog Laurențiu Chiriac* de la Muzeul Județean Vaslui, responsabil sector B; *arheolog Veronica Predoi* de la Muzeul Județean Teleorman, responsabil sector D; *arheolog Vitalie Josanu* de la Complexul Muzeal Neamț. De asemenea, este important de precizat faptul că la aceste investigații arheologice au participat o serie de studenți-practicanți de la Facultățile de Istorie din Iași, Târgoviște, București, Galați și Suceava, fapt pentru care a fost creată, în paralel cu cercetarea arheologică, **Școala de Arheologie Medievală Românească de la Vaslui**, în cadrul căreia studenții au învățat și noțiuni teoretice referitoare la problematica Curților domnești din Moldova medievală.

Actualmente, "**Curțile Domnești**" de la Vaslui se află amplasate pe strada Ștefan cel Mare, nr. 56 A, din orașul cu același nume, fiind situate în imediata vecinătate sudică a actualei Biserici "**Sf. Ioan Botezătorul**". Datorită neprotejării și neamenajării lor, devenind, în timp, drept loc de deversare a resturilor menajere provenite de la locuitorii clădirilor din jur, "Curțile Domnești" se află într-o vizibilă stare de degradare continuă, fapt pentru care este necesară luarea unor măsuri importante pentru protejarea și conservarea lor. Acest sit arheologic are codul RAN 161954.01 și reprezintă un complex arheologic de tip reședință domnească (datând din sec. al XV-lea și până în sec. al XIX-lea).

Importanța acestui sit este dată de faptul că tocmai clarificarea problemelor legate de această Curte domnească poate contribui la lămurirea multor aspecte controversate din istoriografia noastră, cum ar fi: diferențierea dintre o Curte

domnească și o reședință voievodală, rolul Vasluiului în Evul Mediu moldav, precum și importanța acestor curți domnești în cadrul sistemului militar defensiv al Țărilor Române etc.

## **2. Obiectivele cercetării arheologice:**

Cercetarea arheologică de la "**Curțile Domnești**" din Vaslui a fost extinsă din 1998 și până în anul 2002, fapt pentru care putem spune că la acest sit arheologic s-au avut în vedere mai multe **obiective**:

principalul obiectiv a fost (și rămâne, deocamdată) acela de a stabili stratigrafia generală de pe axele N - S și E - V ale întregului sit arheologic;

- un alt obiectiv important a fost acela de a stabili rolul pe care l-a avut biserica (aflată în

imediată vecinătate) în cadrul complexului medieval "**Curțile Domnești**";

depistarea tuturor complexelor arheologice găsite de colectivul coordonat de Al. Andronic și (re)interpretarea lor;

identificarea, reinventarierea și conservarea-restaurarea tuturor obiectelor arheologice descoperite la "**Curțile Domnești**" Vaslui, atât a celor descoperite în cadrul investigațiilor anterioare, cât și a celor depistate în anii 1998-2002;

un alt obiectiv important a fost și acela de a sesiza limitele spațiale și cele cronologice ale cimitirului bisericii deja menționate;

în sfârșit, dar nu în ultimul rând, un alt obiectiv a fost acela de a marca, conserva, restaura și pune în valoare muzeistică toate elementele de construcție depistate la "**Curțile Domnești**" Vaslui.

## **3. Rezultatele cercetării și interpretarea lor:**

Încă din 1998, odată cu reluarea investigațiilor, s-a considerat, chiar de la început, că punctul "0" al întregului sit arheologic ar trebui să fie decroșul sud-vestic al absidei sudice a actualei biserici "**Sf. Ioan Botezătorul**". De fapt, s-a plecat de la următoarea supoziție: aceea că biserica ar fi putut fi capela Curții Domnești. Cercetările din teren au confirmat această supoziție, astfel încât acest punct "0" a devenit punctul principal de referință pentru toate săpăturile arheologice efectuate ulterior.

În consecință, s-a început cu trasarea secțiunii S. 1/1998 (cu lățimea de 2 m. și lungimea de 56 m.) - ca o secțiune magistrală, având orientarea N-S. Axul longitudinal al acestei secțiuni a fost tocmai decroșul sud-vestic al absidei sudice a bisericii. *Cele mai importante rezultate* ale investigațiilor de la această secțiune au fost:

- a) Descoperirea - sub fundațiile actualei biserici - a altor două fundații mai vechi. Aceste două fundații se suprapun și ele aparțin unor construcții ecleziastice mai vechi: prima fundație aparține unci **biserici de plan treflat** (care, spunem noi, ar putea fi o ctitorie din timpul lui Alexandru cel Bun sau din timpul urmașilor săi imediați); cea



de-a doua fundație aparține unei **biserici de plan triconc moldovenesc** (atribuită, în mod firesc, perioadei ștefanienă, construită la 1490). Abia peste cele două fundații s-a pus **temelia actualei biserici de la 1820**. Așadar, actuala construcție (aflată "în picioare") nu aparține lui Ștefan cel Mare, ci este mai târzie, chiar dacă pisană reîncastrată în fațada principală este cea originală. Astfel, urmele ctitoriei din 1490 a marelui domn se află sub fundația actualei biserici (construită, așa cum se știe, abia pe la 1820). Totuși, prima fundație, aflată sub cea ștefaniană, poate să aparțină unei ctitorii a lui Alexandru cel Bun sau unei ctitorii a fiilor acestuia.<sup>9</sup> Oricum, întrucât nu s-au găsit elemente certe de datare, această problemă rămâne deschisă, urmând ca cercetările ulterioare din interiorul actualei biserici să o clarifice.

b) Descoperirea **cimitirului medieval târziu** generat de existența bisericii, în relația sa de delimitare sudică și cronologică față de Curtea Domnească propriu-zisă. Astfel, s-a constatat că această necropolă este mai târzie, datând cel mai devreme de la *mijlocul secolului al XVI-lea* (pe baza unor elemente certe de datare: monede și fragmente ceramice).

Tot în 1998, concomitent cu *S. I*, s-au trasat alte două secțiuni magistrale (*S. II/1998* și *S. III/1998*), paralele cu prima și având același scop de a stabili stratigrafia generală a sitului arheologic. Cele două secțiuni amintite au confirmat rezultatele primei magistrale: existența a două fundații mai vechi sub temelia actualei biserici, existența unui cimitir medieval târziu, dar, mai ales, bulversarea straturilor arheologice care ar fi putut să ne lămurească în privința etapelor de construcție, de reconstrucție sau chiar de demantelare. De aici și imposibilitatea noastră, pentru moment, de a stabili exact stratigrafia generală pe axa N-S. Secțiunea *S. II* a fost trasată cu aceleași dimensiuni ca *S. I*, dar având ca ax longitudinal tocmai muchia care delimitează fațada vestică a bisericii de cea sudică. Având aceleași dimensiuni, *S. III* a fost executată la egală distanță între primele două magistrale, dar cu axul longitudinal fixat pe linia care delimitează naosul de pronaos. Toate cele trei magistrale începute în 1998 au fost cercetate (din păcate, parțial) și în anii 1999-2002, fiind extinse și numerotate ca atare. Aceste prelungiri au dat, în general, aceleași rezultate pe care le-am amintit mai sus.

În campania anului 2000, continuându-se extinderea săpăturilor arheologice pe direcția N-S, s-a observat clar că limita sudică a cimitirului menționat deja a existat dintru început pe aliniamentul care delimitează actuala proprietate a bisericii "Sf. Ioan Botezătorul" de locul unde au existat construcțiile Curții domnești propriu-zise. Acest lucru sugerează faptul că necropola bisericii este mai târzie și aparține fazei în care deja **biserica nu mai era capela Curții domnești, ci devenise una orășenească**. De aici și ideea noastră că cimitirul apare abia după încetarea funcționalității reședinței domnești propriu-zise (adică, după jumătatea secolului al XVI-lea). Chiar dacă prima monedă descoperită în cimitir datează din 1535 (e vorba de un dublu gros), totuși trebuie spus faptul că durata de circulație a acestui tip de monedă nu este cert cunoscută, așa încât aserțiunea noastră poate fi menținută. De fapt, dacă avem în vedere și imperativul Porții otomane adresat lui Alexandru Lăpușeanu - acela de "a dezafecta" cetățile și fortificațiile de apărare ale Moldovei, atunci putem corela încetarea funcționalității Curții domnești de la Vaslui cu acest

eveniment major. În consecință, tot de la mijlocul secolului al XVI-lea, *capela de Curte* este adaptată necesităților mai mari de cult și, astfel, devine o *biserică a tuturor orășenilor*. În același timp, această reședință domnească de la Vaslui a mai continuat să existe o vreme.<sup>10</sup>

Din păcate, în ceea ce privește stabilirea stratigrafiei generale pe axa N-S, nici în campania anului 2000 nu s-a reușit acest lucru, datorită atât intervențiilor moderne care au afectat terenul, cât și a resturilor de zid din aceeași perioadă. De asemenea, s-a încercat și finalizarea secțiunilor magistrale începute în 1998 și continuate în 1999, dar abia în anii următori au putut fi cercetate exhaustiv.

Paralel cu investigațiile arheologice din zona bisericii și din cea a cimitirului, încă din 1998, s-a trecut și la redescoperirea vechilor complexe arheologice cercetate de colectivul coordonat de Alexandru Andronic. Astfel, am reperat fundațiile construcției denumită *L. 10* (de către Al. Andronic)<sup>11</sup>, dar se pare că ele nu constituie întreaga locuință domnească, ci - mai degrabă - doar a unei aripi din această clădire. Și această problemă am elucidat-o în cadrul următoarelor campanii de săpături arheologice. În anii 1999-2002 am executat alte două secțiuni, orientate E-V, de mici dimensiuni (2 x 8 m.), dar care nu au dat nici un rezultat. În aceeași ani, am deschis o a treia secțiune, orientată tot E-V, de aceleași dimensiuni, dar prevăzută cu martori intermediari. Această secțiune ne-a permis să identificăm un nivel de demantelare (datând din secolul al XVII-lea). Concomitent, am descoperit și un nivel de călcare (tot din secolul al XVII-lea) - aflat în partea vestică a construcției denumită *L. 10*.

Cercetările arheologice din anii 2001-2002 au constatat și în prelungirea secțiunilor magistrale *S. I/2000* și *S. II/2000*, cu scopul de a completa imaginea stratigrafică generală a întregului sit arheologic. Pe parcursul acestor săpături, s-a confirmat ipoteza emisă anterior - conform căreia cimitirul generat în jurul actualei Biserici "Sf. Ioan Botezătorul" din Vaslui este o necropolă târzie față de ultimul moment de funcționare a Curții domnești propriu-zise și datează abia din a doua jumătate a secolului al XVI-lea.

Cele mai semnificative rezultate ale săpăturilor arheologice efectuate în anii 2001-2002 și finanțate de către Ministerul Culturii și Cultelor au constatat în descoperirea unor ziduri ce provin de la mai multe construcții de suprafață și care formau în trecut aripa estică a unei **posibile amenajări cu caracter aulic** din cadrul Curții domnești. Aceste ziduri au fost descoperite la o adâncime de -1,55 m. față de actualul nivel de călcare, au o orientare SV-NE și au o grosime de 1,2 m.

Pentru a urmări traseul acestor ziduri, s-a mai trasat o altă casetă *C. I/2001*, la o distanță de 1 m. spre est față de *S. I/2001*, în care au fost surprinse colțurile dinspre N-E ale zidurilor descrise mai sus. Mai mult decât atât, aceste colțuri de zidărie sunt și ele puternic demantelate și suprapuse de construcții moderne. Tot spre est, dar la o distanță de 4 m. față de secțiunea inițială *S. I/2000*, a fost trasată o altă secțiune *S. IV/2001*, cu scopul de a descoperi zidurile de pe latura estică a clădirilor de suprafață mai sus amintite. Și aceste ziduri au aceeași grosime, sunt puternic demantelate și sunt, de asemenea, suprapuse de construcții moderne. O importanță deosebită o reprezintă faptul că și ruinele cunoscute până acum (descoperite în anii 1976-1979 de

către colectivul coordonat de profesorul Al. Andronic) fac parte din aceeași aripă estică a "Curților Domnești". De asemenea, trebuie spus faptul că toate aceste ziduri ce provin de la vechiul edificiu aulic sunt demantelate sistematic și suprapuse de alte construcții moderne, dar totuși urmele lor sunt evidente și ne îndreptățesc să emitem ipoteza că această Curte Domnească a funcționat începând cu un moment plasat undeva cu mult înainte de epoca lui Ștefan cel Mare.

Ca o primă concluzie, putem spune că, din punct de vedere stratigrafic, săpăturile arheologice de până acum au evidențiat existența a cel puțin **3 etape** o primă etapă datează din *prima jumătate a secolului al XV-lea*, următoarea etapă coincide cu *epoca lui Ștefan cel Mare*, iar a treia etapă datează cel mai devreme de la *mijlocul secolului al XVI-lea*. Dacă avem în vedere și situația de la **Biserica "Sf. Ioan Botezătorul"** din apropiere (cu aceeași evoluție în **3 etape**), se poate ajunge la concluzia că întregul complex unitar al "Curților Domnești" din Vaslui (adică, *Curtea domnească propriu-zisă și Biserica*) datează dintr-o perioadă cel mult contemporană primei părți a domniei lui Alexandru cel Bun (1400-1432).

Din punct de vedere planimetric, situația de la "Curțile Domnești" din Vaslui s-a modificat, ca interpretare, în urma săpăturilor arheologice din anii 2001-2002. Ea arată deja faptul că cele cunoscute până acum reprezintă doar elemente de sub construcție ale unei construcții care are un plan ce poate fi asemuit cu cel al unui **palat cu două laturi** - unite între ele printr-un corp de clădiri de suprafață. Între cele două aripi se profilează existența unei **Curți de reprezentare**, sub forma amenajărilor întâlnite la marile Curți ale seniorilor europeni ai Evului Mediu Occidental\*. De altfel, această ipoteză nu o mai regăsim printre observațiile istoriografice făcute până în prezent de către cercetătorii români care s-au ocupat de problematica Curților Domnești de la noi (e vorba de Mircea D. Matei, Emil Iamandi, Nicușor Constantinescu, Gheorghe Cantacuzino etc.).

În ceea ce privește evoluția **construcției cu caracter aulic** din cadrul sitului arheologic "Curțile Domnești" de la Vaslui, se mai poate afirma faptul că elementele de arhitectură care s-au mai păstrat până acum nu pot constitui dovezi peremptorii pentru a fi susținută ideea că ele ar aparține unei epoci mai vechi decât prima jumătate a secolului al XVII-lea. Aceasta nu înseamnă că obiectivul arheologic cercetat își pierde din importanța sa, datorită elementelor moderne care îl suprapun. Mai degrabă, urmează ca cercetările ulterioare să clarifice întreaga evoluție arhitecturală a construcțiilor de la "Curțile Domnești" din Vaslui.

#### **4. Scurtă descriere a descoperirilor arheologice:**

În cadrul celor cinci campanii de săpături arheologice (1998-2002), s-au descoperit o serie diversificată de obiecte - cele mai multe aparținând creștinilor înmormântați în cimitirul bisericii. Astfel, pe parcursul celor cinci ani, am identificat 102 morminte care aparțineau, în general, oamenilor de rând din târgul Vaslui. Toate aceste morminte au avut un inventar relativ sărăcăcios, iar orientarea morților era evident creștinească. Ele au fost descoperite la o adâncime minimă de -1,5 m. (față de actualul nivel de călcare) și la o adâncime maximă de -3 m. (față de actualul nivel de

călcare). Aparțineau atât femeilor și copiilor (cu vârste cuprinse între 5-15 ani pentru copii și 18-70 ani pentru femei), cât și bărbaților (cu vârste cuprinse între 18-70 ani). În secțiunea *S. I/1998*, în carourile 1-4, s-au găsit și morminte care aparținuseră preoților bisericii "Sf. Ioan Botezătorul" (cinci morminte), dar și unor importante persoane ale orașului (patru morminte). La fel, în secțiunile *S. II/1998* și *S. III/1998*, tot în primele carouri, am reperat alte opt morminte ale preoților și demnitarilor orașului. Firesc, ele aveau un inventar ceva mai bogat și mai diversificat.

În schimb, inventarul relativ sărăcăcios al mormintelor ce aparținuseră locuitorilor de rând cuprindea: circa 150 de monede (datele între anii 1535-1938); circa 30 de obiecte de podoabă din secolele XVI-XX (mărgel, cercei, inele, pandantivi, lăncișoare, aplice etc.); fragmente textile (provenite de la îmbrăcăminte decedatilor); fragmente ceramice (ceramică de uz casnic, olane, teracotă, cahle, discuri, rozete, plăci, etc) și bucăți de zidărie (provenite, în special, din fazele de construcție și restaurare a bisericii actuale). La fel, inventarul mormintelor preoților și demnitarilor vasluieni cuprindea cam aceleași obiecte, numai că erau mai valoroase și mai multe (raportate la numărul mic de morminte).

Concomitent cu descoperirea obiectelor menționate mai sus, s-au găsit și elemente de construcție provenite atât de la biserică, cât și de la Curtea domnească propriu-zisă. E vorba de fragmentele de stucatură ce aparțin restaurării din perioada interbelică a bisericii, dar și de fragmentele de zid rămase de la casele construite, în secolele XIX-XX, în arealul fostei Curți domnești. De asemenea, nu putem omite descoperirea elementelor de decor de la biserică, amintite deja.

Dintre monedele găsite, rețin atenția - în mod deosebit - dublii groși emiși între anii 1535-1575 și cei emiși între 1635-1654, având o stare de conservare relativ bună. Interesant este faptul că emisiunile monetare de la mijlocul secolului al XVII-lea și, mai ales, cele din secolul al XVIII-lea sunt extrem de rare, iar cele din secolele XIX-XX sunt foarte multe (mai ales cele emise în 1867). Cele mai multe monede sunt cele de circulație curentă, dar câteva dintre ele este posibil să fi fost păstrate în scopul teaurizării lor (ne referim la dublii groși).

Fragmentele textile provin, probabil, de la accesoriile vestimentare (de la brăie, încingători, dantele sau chiar de la o cămașă). Ele sunt din in și bumbac, dar au o frumoasă ornamentație (cu motive populare specifice moldovenești și chiar cu fire din aur și argint). Ele au fost descoperite, cu precădere, în mormintele preoțești și cele ale demnitarilor urbei, dar nu lipsesc nici din mormintele oamenilor de rând. De asemenea, obiectele de podoabă au fost găsite în aceleași morminte în care erau și fragmentele textile, toate fiind bine conservate. Rețin atenția două perechi de cercei și două inele - datând, probabil, din secolele XVI-XVII, frumos lucrate și ornate cu pietre prețioase. În schimb, mărgelile descoperite nu mai prezintă aceeași valoare artistică, fiind lucrate modest și din materiale de slabă calitate.

Ceramica găsită este, în general, cea de uz casnic (străchini, căni, cupe, furfurii etc.), cu o ornamentație săracă și aparținând oamenilor obișnuiți. Această ceramică datează din secolele XV-XVII (mai rară), dar, mai ales, din secolele XVIII-XX (marea majoritate). Fragmentele de olane și teracotă provin de la construcția din

1820 a bisericii "Sf. Ioan Botezătorul", ca și cele din cărămidă inscripționată aparținând mormintelor preoțești din cimitir.

În cadrul campaniilor de săpături din anii 2001-2002 s-a mai descoperit o altă serie de fragmente ceramice din secolele XV-XVII, dar mai ales din secolele XVIII-XIX. Acestea provin, în marea lor majoritate, de la obiectele de uz casnic (oale, străchini, farfurii, olane etc.). S-au găsit și fragmente de zidărie provenite de la fazele de construcție, reconstrucție sau de restaurare ale clădirilor din cadrul "Curților Domnești" de altădată.

De asemenea, tot în cadrul cercetărilor arheologice din anii 2001-2002, au fost găsite și două piese monetare care datează din două etape diferite: prima monedă datează din secolul al XVI-lea și este emisă de Ferdinand de Habsburg, iar cea de a doua este o monedă măruntă otomană din secolul al XIX-lea. Toate aceste obiecte arheologice sunt depozitate la Muzeul Județean "Ștefan cel Mare" din Vaslui, iar marea majoritate dintre ele au fost deja cercetate. Însă, o parte a pieselor (cum ar fi: fragmentele de textile și resturile osteologice) sunt în curs de cercetare, în cadrul unor laboratoare specializate din Iași. Cele mai multe dintre obiectele arheologice au fost supuse deja procesului de restaurare-conservare.

### **5. Obiectivele cercetărilor arheologice viitoare:**

**Principalele obiective pe care le are în vedere colectivul de cercetare de la Vaslui sunt următoarele:**

- a) continuarea investigațiilor arheologice, cu scopul de a stabili stratigrafia generală a întregului sit, atât pe axa N-S, cât și pe axa E-V;
- b) salvarea, protejarea și conservarea-restaurarea întregului material arheologic care va fi descoperit;
- c) identificarea tuturor elementelor de construcție ale sitului arheologic "Curțile Domnești" (a celor care s-au mai păstrat), precum și stabilirea datelor planimetrice, a repartiției și destinației lor;
- d) stabilirea traseului eventualei incinte de zid a "Curților Domnești"-Vaslui.

### **6. Propuneri de conservare, restaurare și protejare a sitului arheologic:**

Pe viitor, pentru conservarea, protejarea și punerea în valoare (din punct de vedere muzeistic și turistic) a "Curților Domnești" de la Vaslui, colectivul de cercetare arheologică propune următoarele *măsuri*:

- a) obtinerea căii de acces (aleea Ghica-Vodă) care străbate, pe direcția E-V, actualul sit arheologic, precum și îngrădirea zonei acestui sit fie cu panouri din tablă, fie cu gard viu (în scopul delimitării și protecției sale);
- b) marcarea cu dale și tablă ondulată a fiecărui zid care a aparținut complexului medieval "Curțile Domnești", precum și protecția individuală a acestor ziduri;
- c) crearea - în cadrul viitorului **Plan de restaurare-conservare** (ce va fi conceput de firma ABRAL-ART PRODUCT din București) - a unor condiții propice

amenajării unui **parc arheologic**, prevăzut cu spații verzi între zidurile restaurate și supraînălțate, parcuri auto și căi de acces pentru publicul vizitator (în scopul punerii în valoare muzeistică a acestui sit arheologic);

-d) punerea în valoare muzeistică a pietrelor și lespezilor de mormânt (descoperite fie în săpătură arheologică, fie în cadrul construirii sau restaurării bisericii actuale), prin crearea in situ a unui mini-muzeu în aer liber, sub forma unui **lapidarium**;

-e) marcarea, prin dale divers colorate, a principalelor etape de evoluție ale bisericii "Sf. Ioan Botezătorul" din Vaslui: *etapa I* - prima fundație, aparținând unei biserici de plan treflat, *etapa a II-a* - fundația bisericii ștefaniene, de plan triconc și *etapa a III-a* - fundația actualei biserici, construită în secolul al XIX-lea. Considerăm necesar acest lucru, întrucât credem că restaurarea-conservarea și punerea în valoare muzeistică a reședinței domnești propriu-zise și, deopotrivă, a bisericii trebuie să se desfășoare în mod unitar.

### **7. Cele mai recente referințe bibliografice:**

Pentru o mai bună înțelegere a situației de la "Curțile Domnești"-Vaslui, pot fi consultate următoarele materiale scrise:

- Alexandru Andronic, art. *Considerații privind geneza orașelor medievale din Moldova în lumina urbanizării localității Vaslui*, în revista "**Historia Urbana**", nr.1/1994, tomul II, Editura Academiei Române, București, p. 19-22;

Idem, *cap. II Mărturii arheologice și istorice*, în volumul **Cronica Vasluiului. Partea I**, autori: Al. Andronic, Mihai Ciobanu și Petru Nicula, Editura Publirom, Iași, 1999, p. 43-94;

- Al. Andronic și Ioan Olaru, *cap. III - Biserica "Sf. Ioan Botezătorul"*, din același volum **Cronica Vasluiului. Partea I...**, p. 95-134;

*Rapoartele arheologice privind cercetarea "Curților Domnești" de la Vaslui, campaniile 1998-2002* (ele au fost publicate în **Cronica cercetărilor arheologice din România**, volume apărute în anii 1999, 2000, 2001 și 2002, sub egida Serviciului Arheologie din cadrul Ministerului Culturii și Cultelor). Autorii celor patru rapoarte arheologice sunt membrii colectivului științific de la "Curțile Domnești"-Vaslui.

### **NOTE:**

1 Al. Andronic, E. Neamțu și Fl. Banu, *Săpăturile de salvare de la Vaslui*, în « MCA », VIII, București, 1962, p. 89-101; Al. Andronic, I. Ioniță și Fl. Banu, *Șantierul arheologic Vaslui*, în *op. cit.*, VIII, 1962, p. 795-802; Al. Andronic, *Mărturii arheologice privind continuitatea de locuire pe meleagurile vasluiene*, în "Acta MM" - Anuarul Muzeului Județean Vaslui, I, Vaslui, 1979, p. 9-18.

2 M. Costăchescu, *Documentele moldovenesti înainte de Ștefan cel Mare*, II, Iași, 1932, p. 680.

3 *Ibidem.*, II, p. 682.

4 I. Bogdan, *Documentele lui Ștefan cel Mare*, II, București, 1913, p. 274-279.

5 Este doar o ipoteză de lucru a colectivului științific de la Vaslui, făcându-se corelația între vechimea primei fundații (aparținând unei biserici de plan treflat) și reședința domnească propriu-zisă.

6 *Documente privind istoria României (DIR). A. Moldova. Veacul al XVII-lea*, vol.II, București, Editura Academiei Române, 1954, p. 263 și p. 278; prin cele două documente emise, Vasile Lupu interzicea luarea de pietre și materiale de construcție de la clădirile aflate în ruină ale fostei Curți domnești de la Vaslui.

7 vezi Al. Andronic, *cap.II-Mărturii arheologice și istorice*, în *Cronica Vasluiului. Partea I*, autori: Al. Andronic, Mihai Ciobanu și Petru Nicula, Iași, Editura Publirom, 1999, p. 43-94.

8 vezi Al. Andronic, Ionel Bauman, Magda Istrate, Ruxandra Maxim-Alaiba, Rica Popescu, *Șantierul arheologic Vaslui. Principalele rezultate ale săpăturilor din anii 1976-1977*, în "Acta MM"- Anuarul Muzeului Județean Vaslui, I, Vaslui, 1979, p. 101-118; de asemenea, vezi Al. Andronic și Rica Popescu, *Principalele rezultate ale cercetărilor arheologice de la Vaslui-Curțile Domnești, din anul 1978*, în *op. cit.*, I, 1979, p.119- 128; vezi și Al. Andronic, *Curtea Domnească de la Vaslui în vremea lui Ștefan cel Mare*, în "MN", VI, București, 1982, p. 153-166; vezi și trimiterea de la nota 7.

9 Este doar o ipoteză de lucru a întregului colectiv de cercetare de la Vaslui, având în vedere forma și amploarea acestei fundații.

10 Este un punct de vedere al colectivului științific, corelat cu fenomenele similare de la celelalte Curți domnești din Moldova, dar și cu informațiile scrise din acea vreme.

11 vezi Al. Andronic și colab., *Șantierul arheologic Vaslui. Principalele rezultate ale săpăturilor din anii 1976-1977 ...*, în revista "Acta MM" ..., p.107.

\*Trebuie precizat faptul că această idee reprezintă un punct de vedere al responsabilului de șantier, dar ea nu este altceva decât o simplă ipoteză de lucru care urmează a fi clarificată de rezultatele cercetărilor arheologice viitoare.

## THE ARCHEOLOGICAL RESEARCHES ON VASLUI PRINCEALY RESIDENCES BETWEEN 1998-2002

### - Summary -

In the Middle Age, VASLUI, from the history and strategical importance, of the city could exist as a *Voievodal Residence*, but not for a long time. That why, iure, in that time, was built a *Princeal Cancelary*. Since 1435, this Cancelary was permanently development.

The *Princeal Residence* was used first by Alexandru cel Bun's sons (Ștefan and Iliș), then by Alexandru cel Bun himself and later by Ștefan cel Mare.

In the some time, in Medieval Vaslui City has been also built a *Princeal Chearch* by Alexandru cel Bun. Because of historical movements, this *Cearch Voievodal* didn't sunrise. In 1490, Ștefan cel Mare thought that this ruins can be a good plan for a new Chearch. So, he built this new chearch, as a cappela of Princeal Residence and he gone it the nome of "Sf. Ioan Botezătorul".

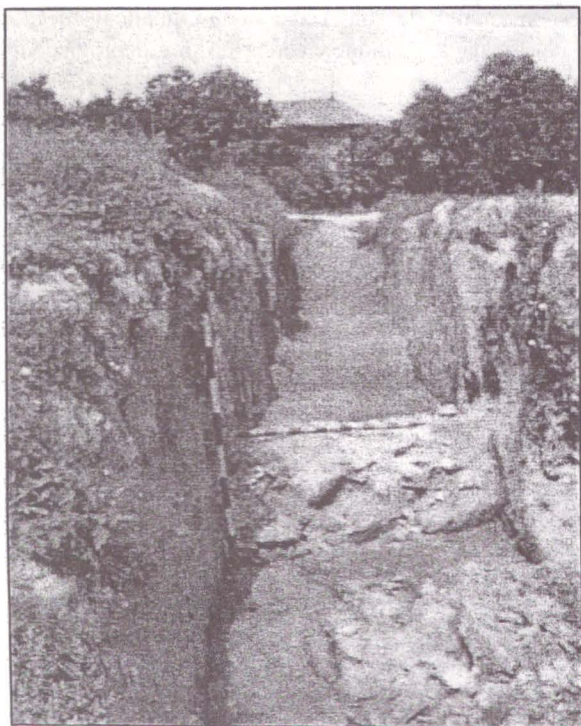
The archeological researches between 1998-2002 has proved the real plan of *Representative Residence*. The archaeologists have the sunrise to see the similitude with the famous Medieval Seniories of West Europe. Those two sides of the building can make us to think to a quadrilater like a real *Voievodal Putace*.

In the end, we can say that this Princeal Residence from Vaslui was, in the past, a large building which has a *personal Chearches*, a *Cancelary*, some *Princial houses* and other auxiliary building. That why, all this can represent the environment for the development of social, political and economic reality.

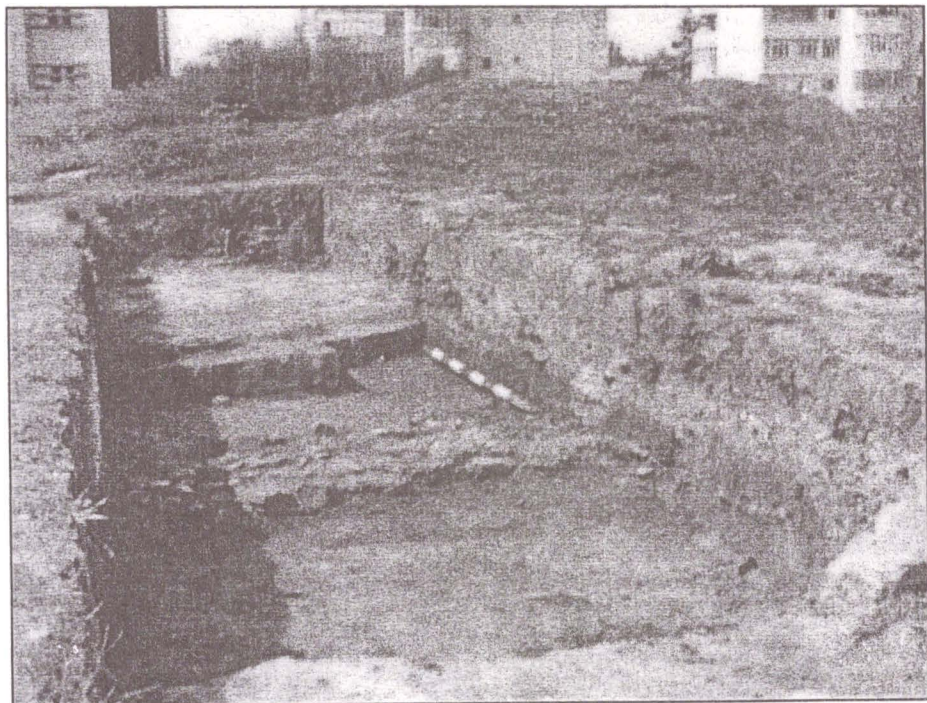


**Fig. 1**

**Fig. 1-36**  
**Imagini de la săpăturile**  
**arheologice de la Șantierul**  
**„Curțile Domnești” – Vaslui**  
**(1998-2002)**







**Fig. 3**



**Fig. 4**

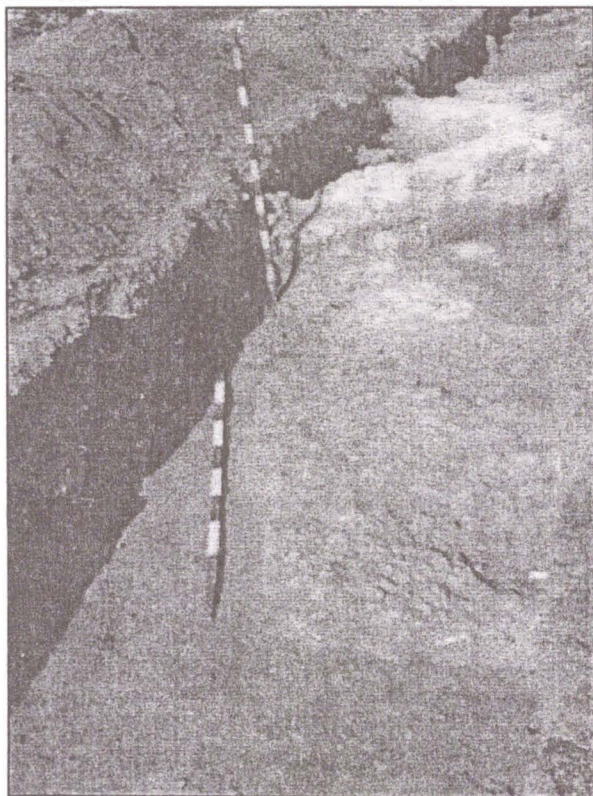


**Fig. 5**

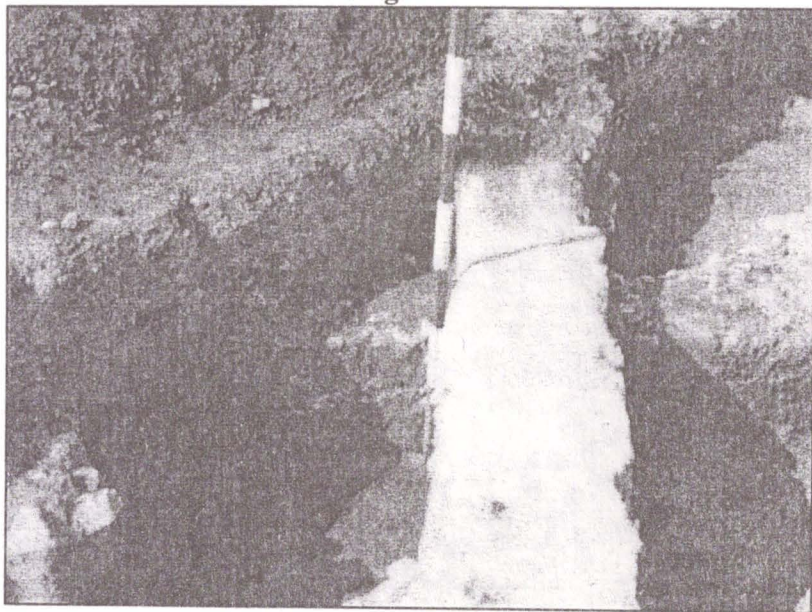


**Fig. 6**





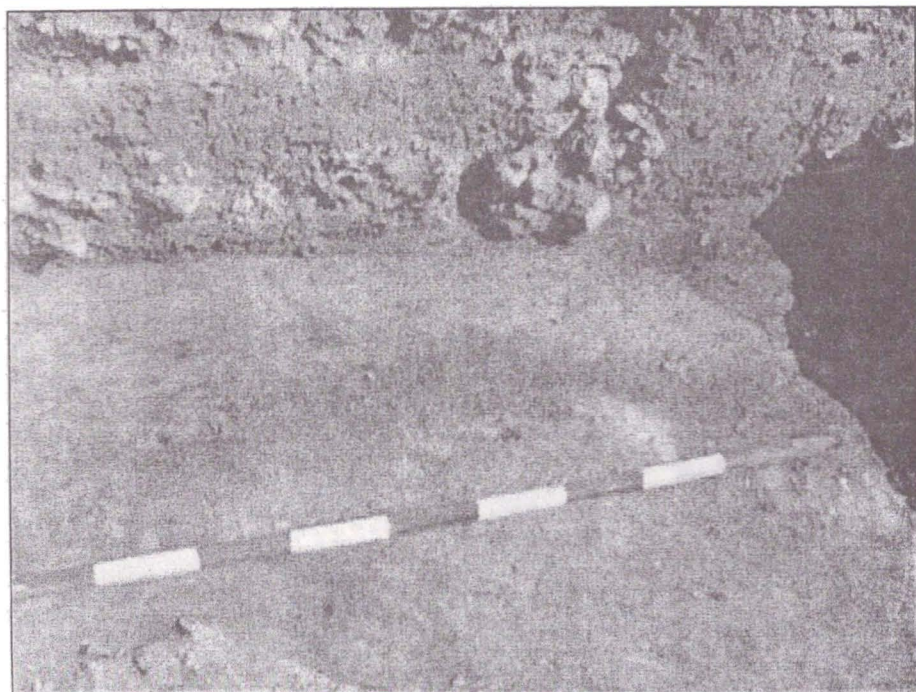
**Fig. 7**



**Fig. 8**



**Fig. 9**

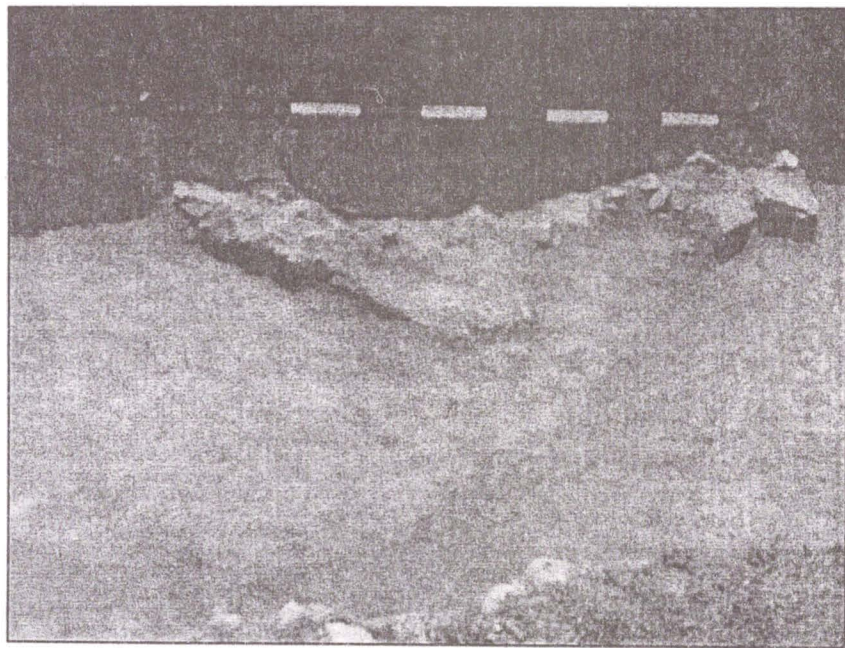


**Fig. 10**





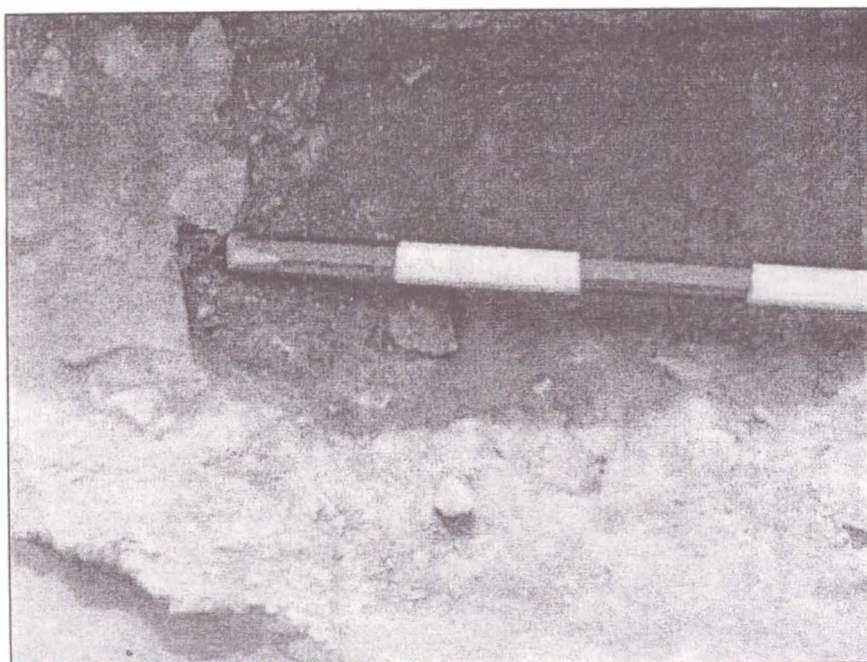
**Fig. 11**



**Fig. 12**

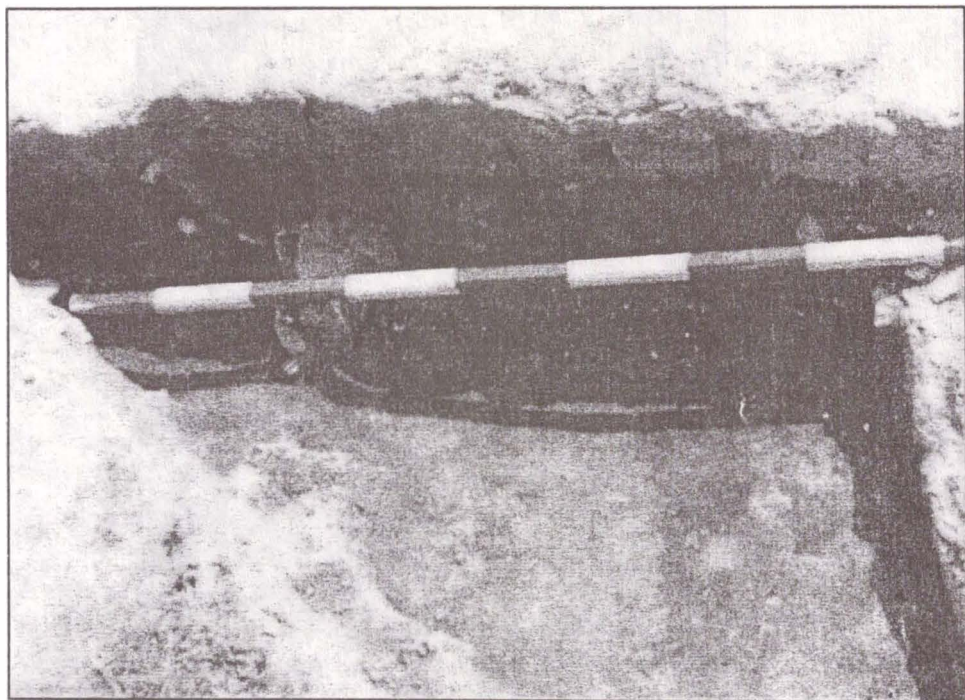


**Fig. 13**

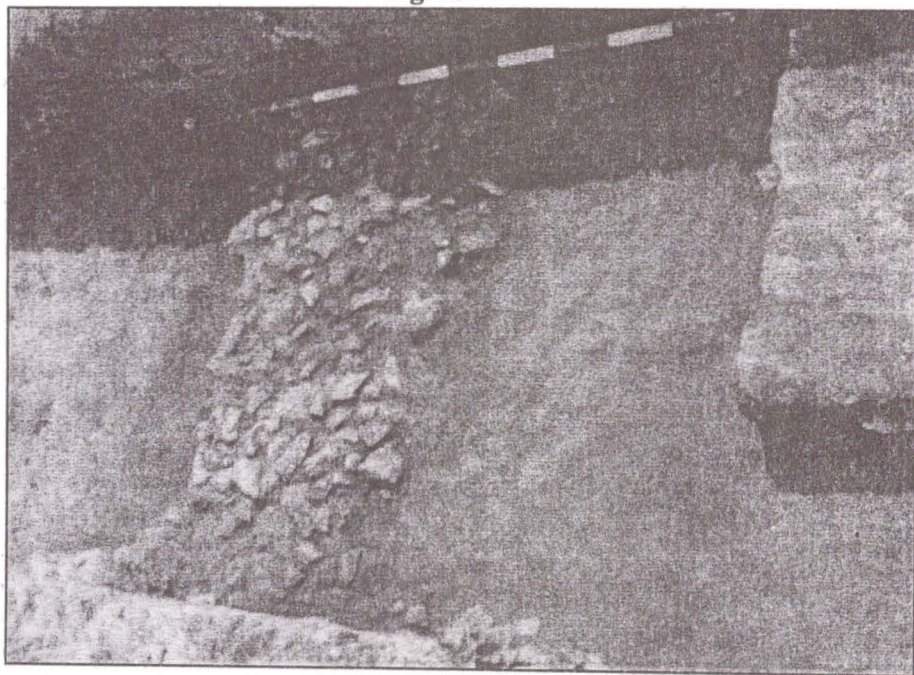


**Fig. 14**

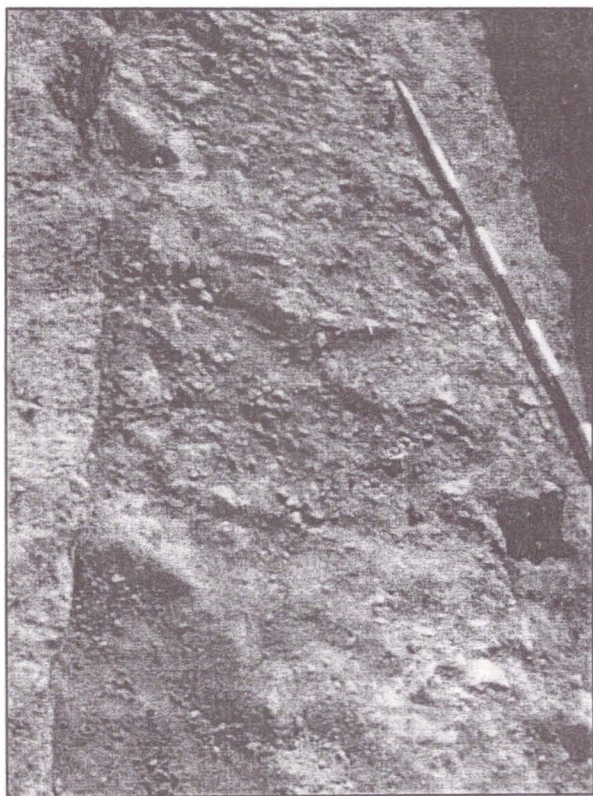




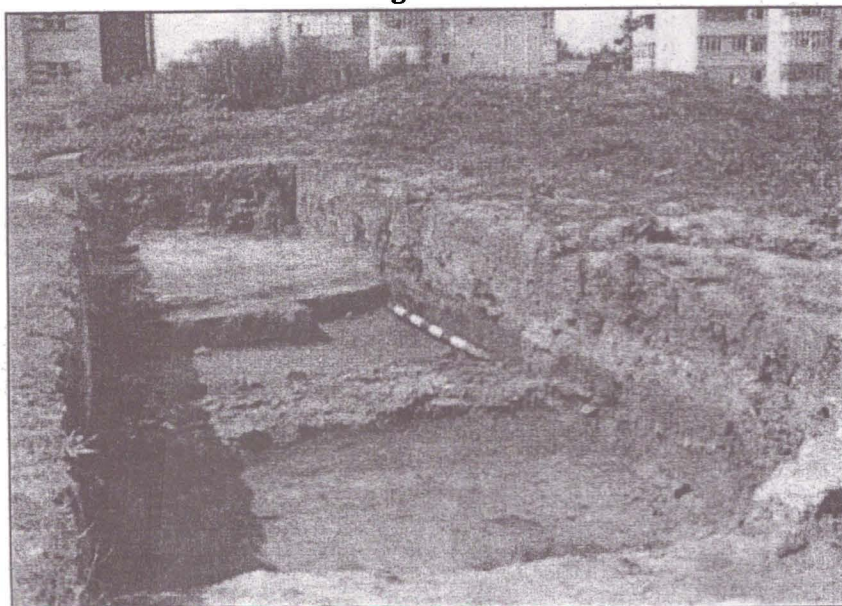
**Fig. 15**



**Fig. 16**

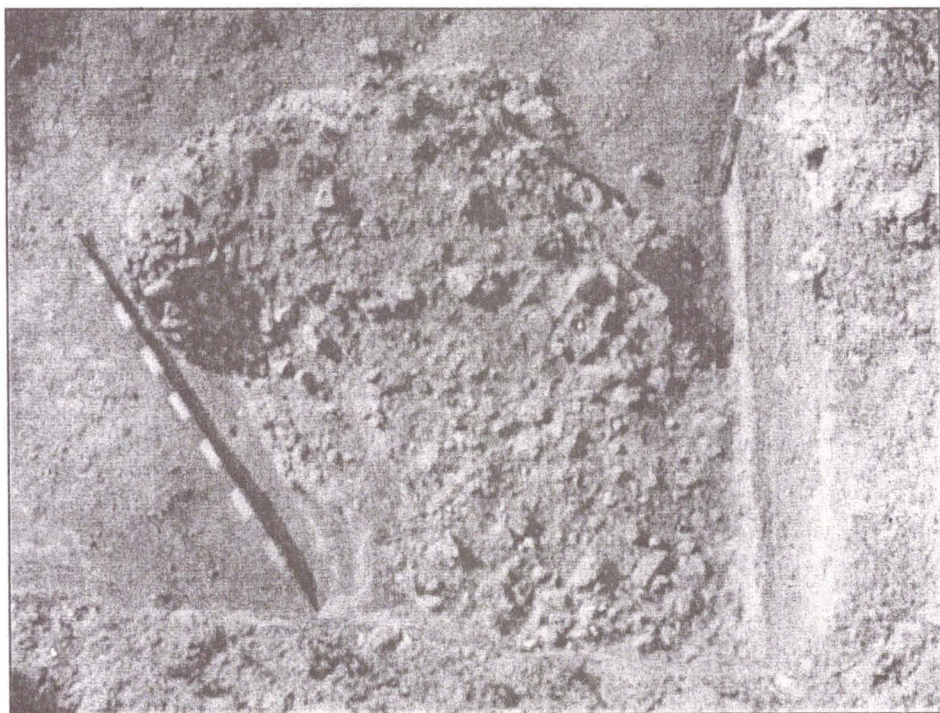


**Fig. 17**

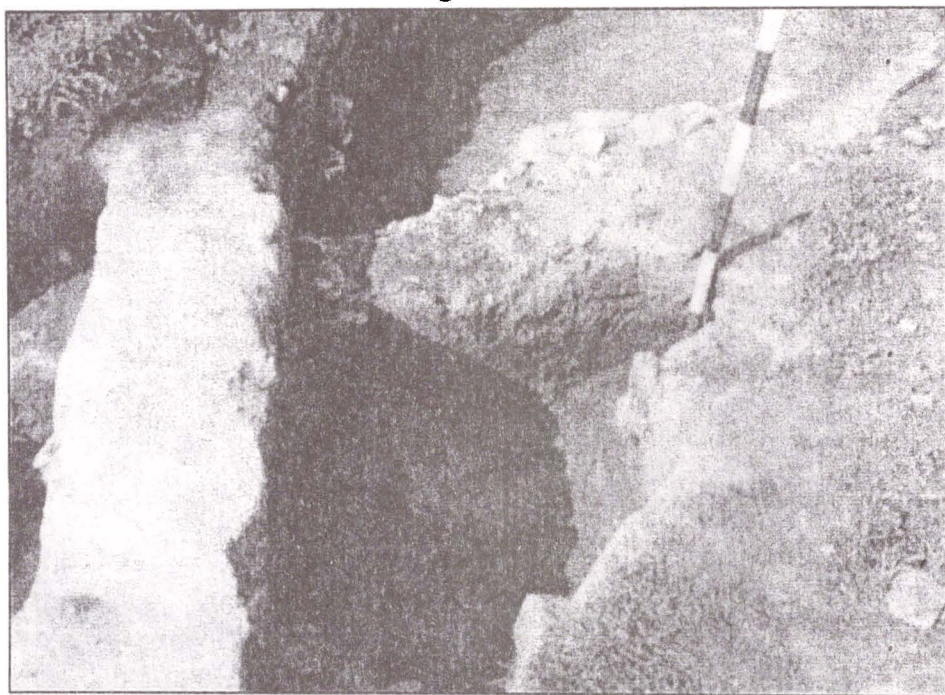


**Fig. 18**





**Fig. 19**



**Fig. 20**

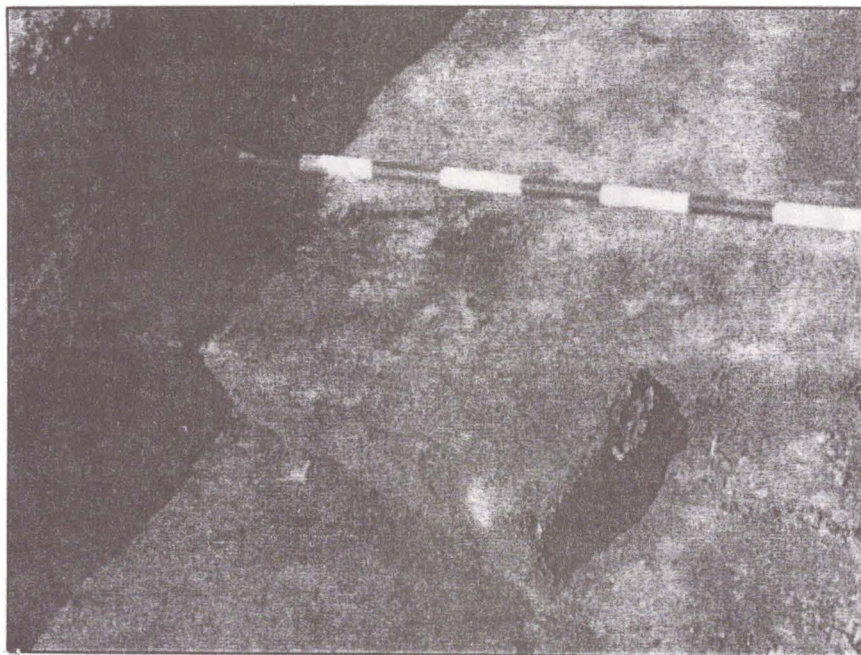


**Fig. 21**

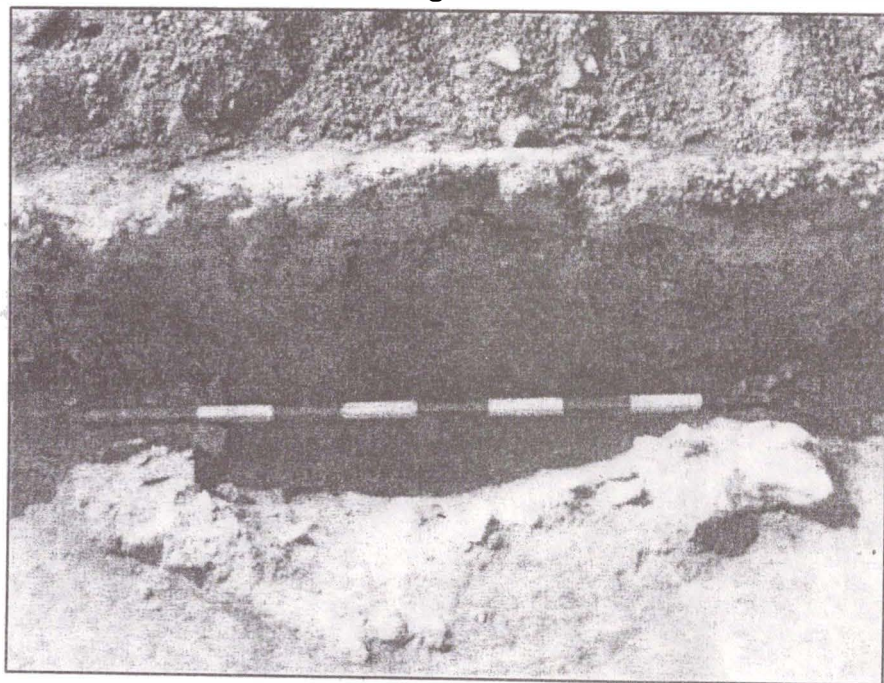


**Fig. 22**

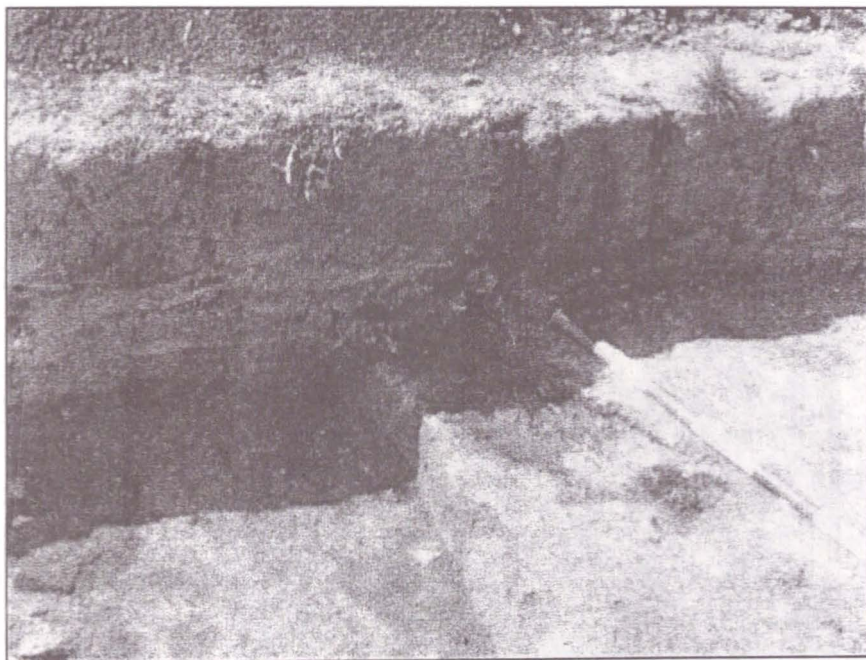




**Fig. 23**



**Fig. 24**

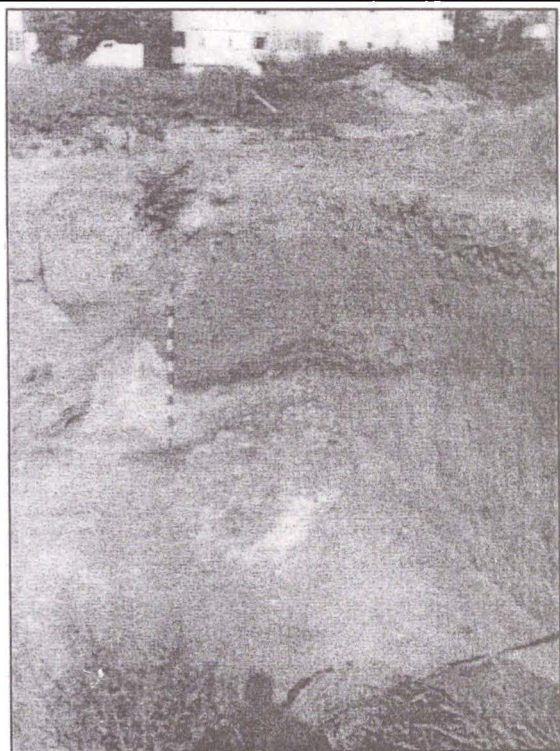


**Fig. 25**

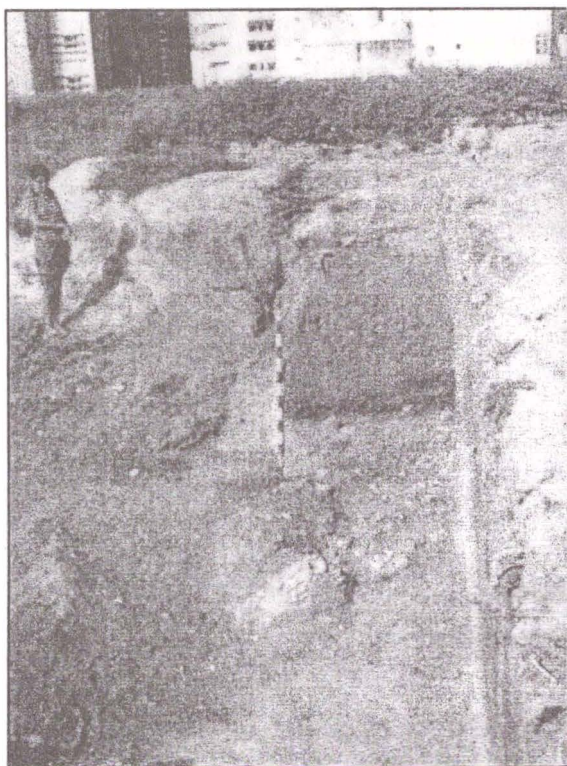


**Fig. 26**





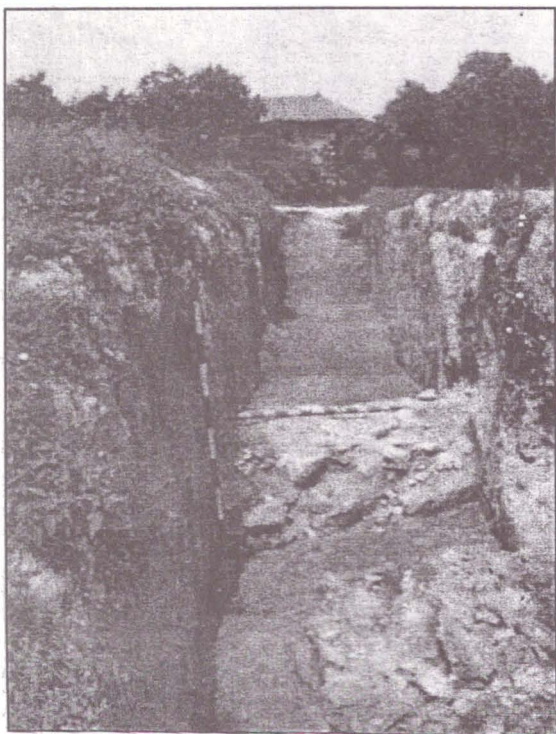
**Fig. 27**



**Fig. 28**

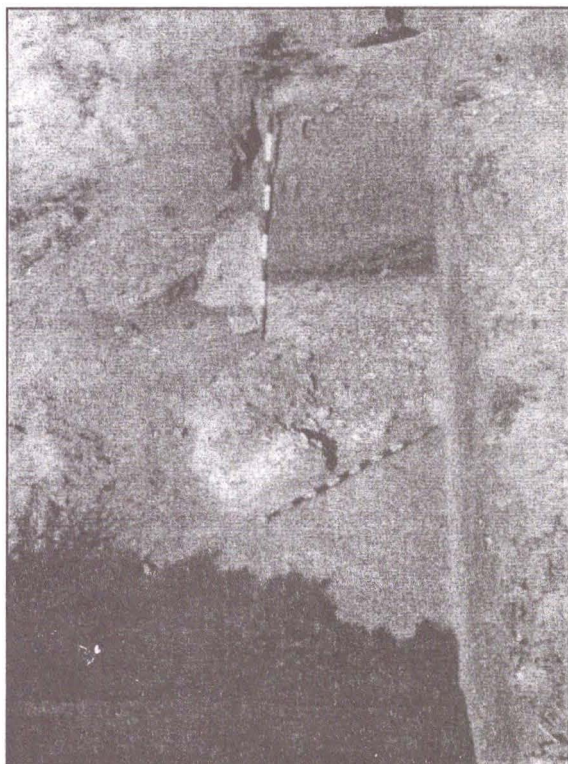


**Fig. 29**

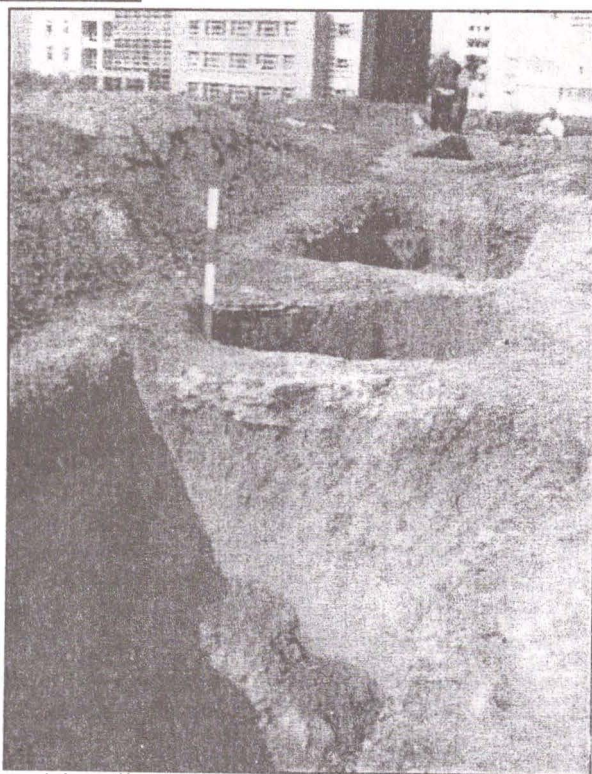


**Fig. 30**

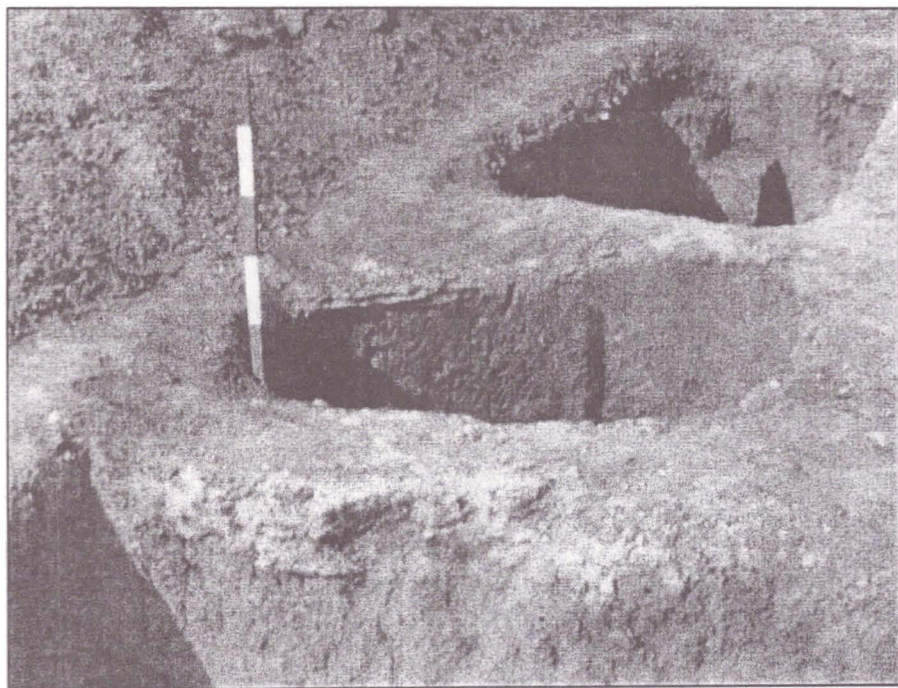




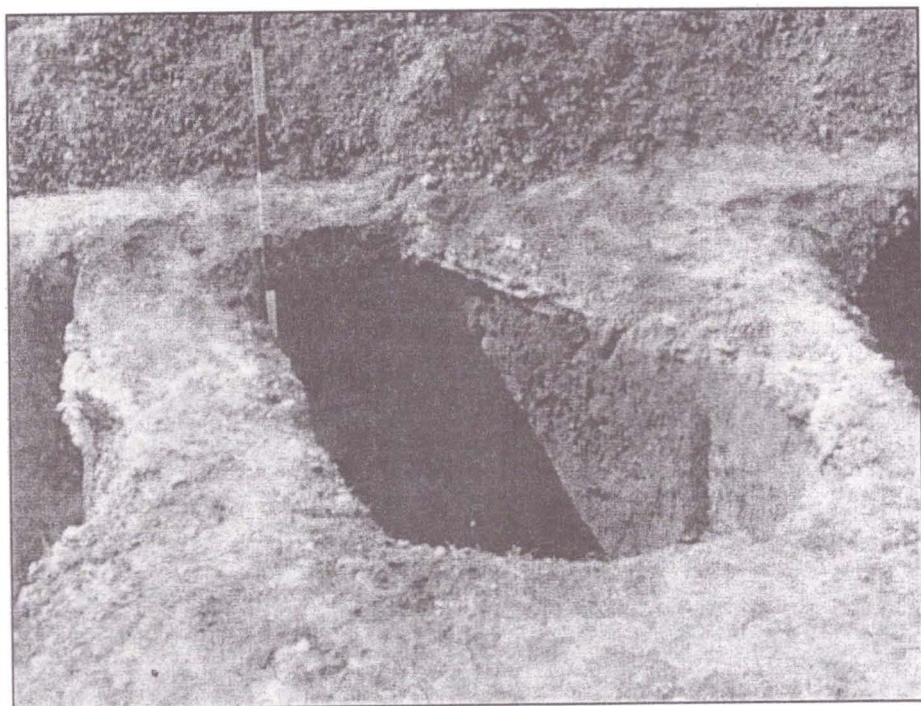
**Fig. 31**



**Fig. 32**

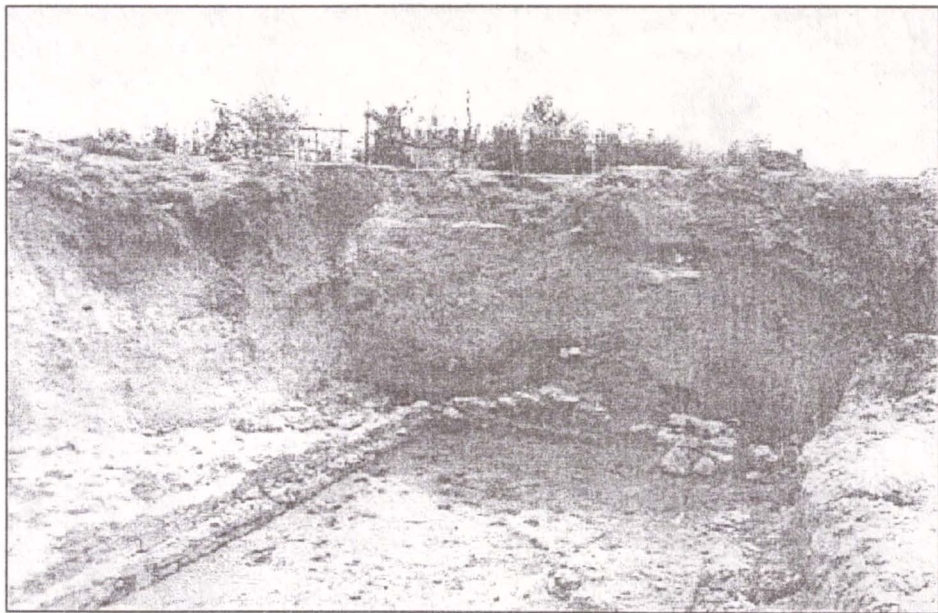


**Fig. 33**



**Fig. 34**

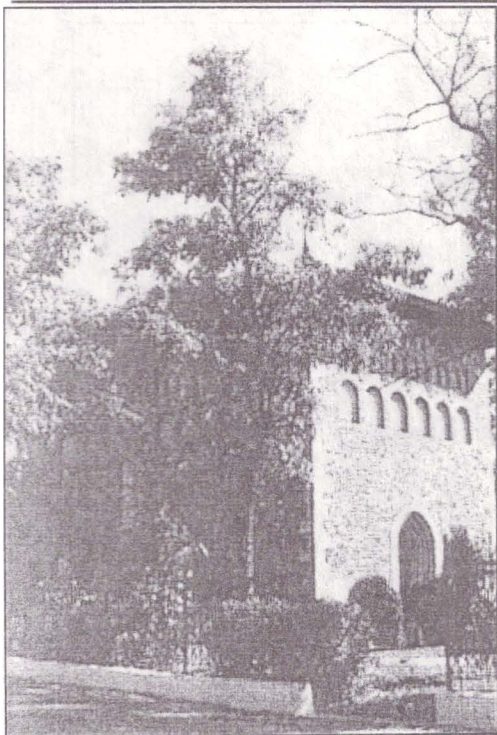




**Fig. 35**

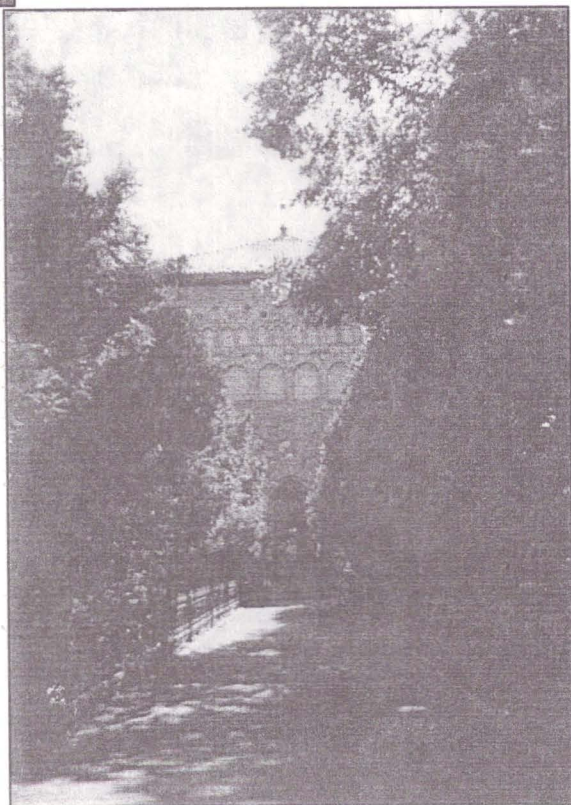


**Fig. 36**



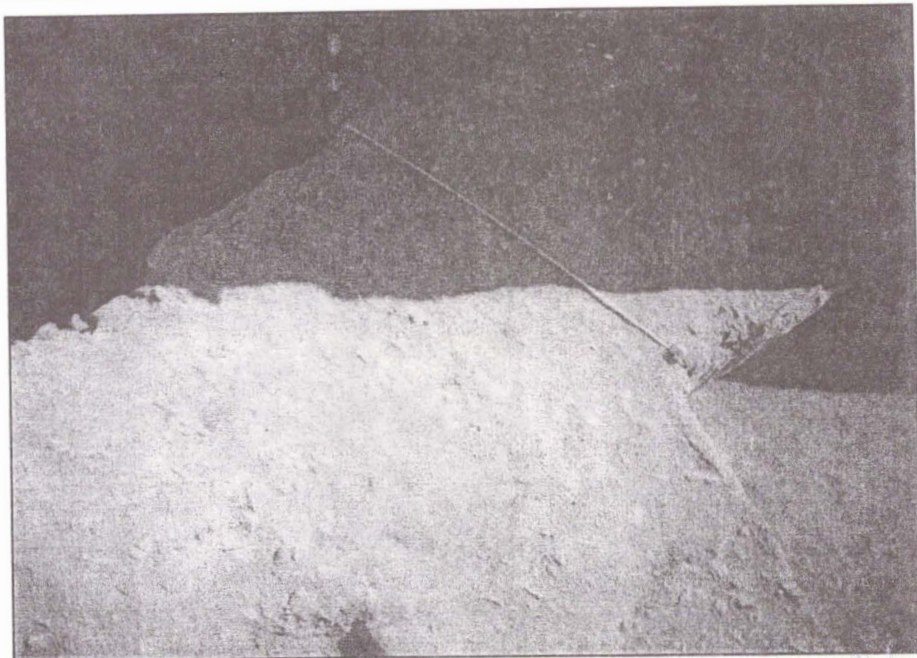
**Fig. 37**

**Fig. 37-38 Biserica „Sf. Ioan  
Botezătorul“ din Vaslui**

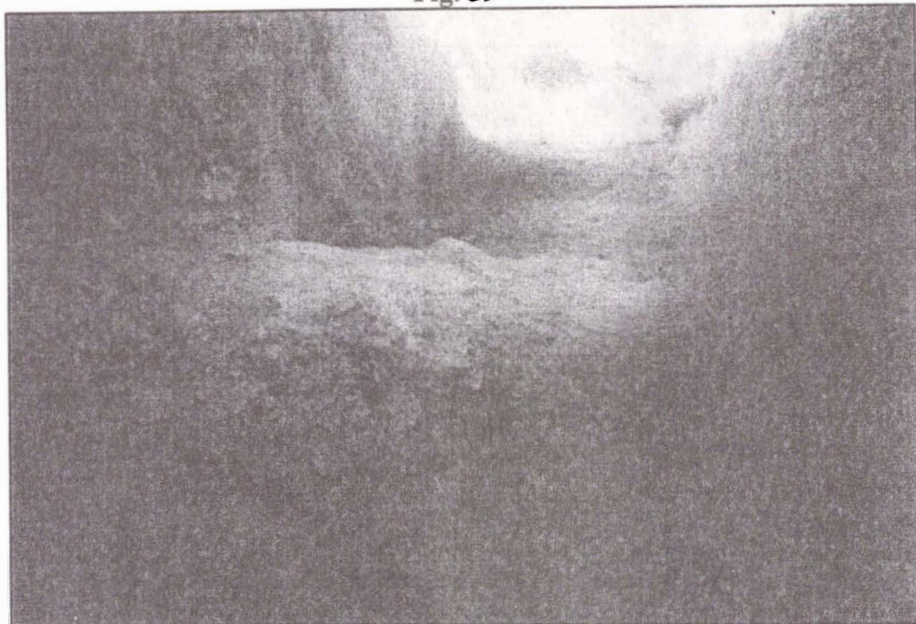


**Fig. 38**





**Fig. 39**



**Fig. 40**

**Fig. 39-45 – Imagini cu latura sud-vestică a posibilei amenajări aulice de la „Curțile Domnesti” - Vaslui**

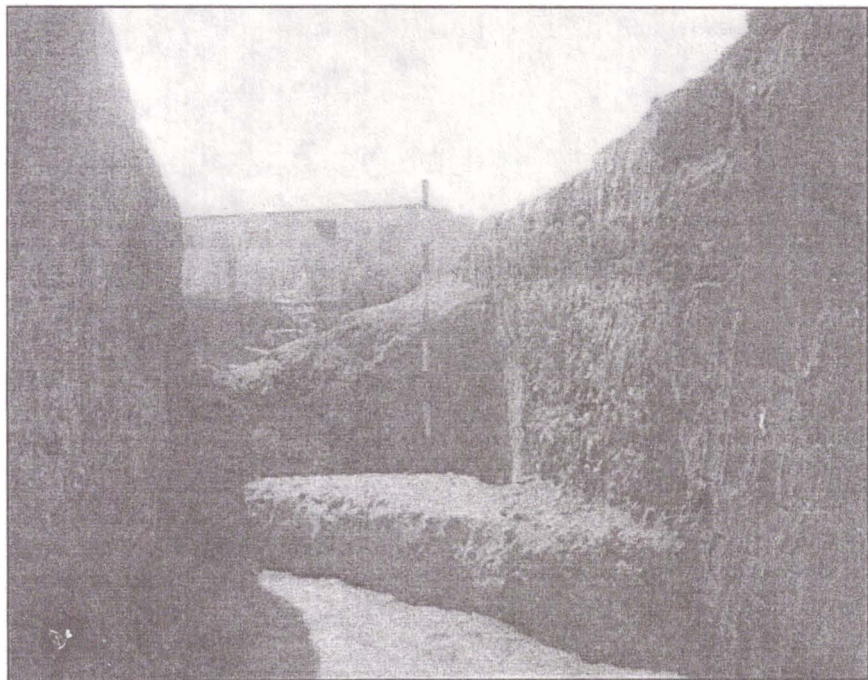


**Fig. 41**



**Fig. 42**

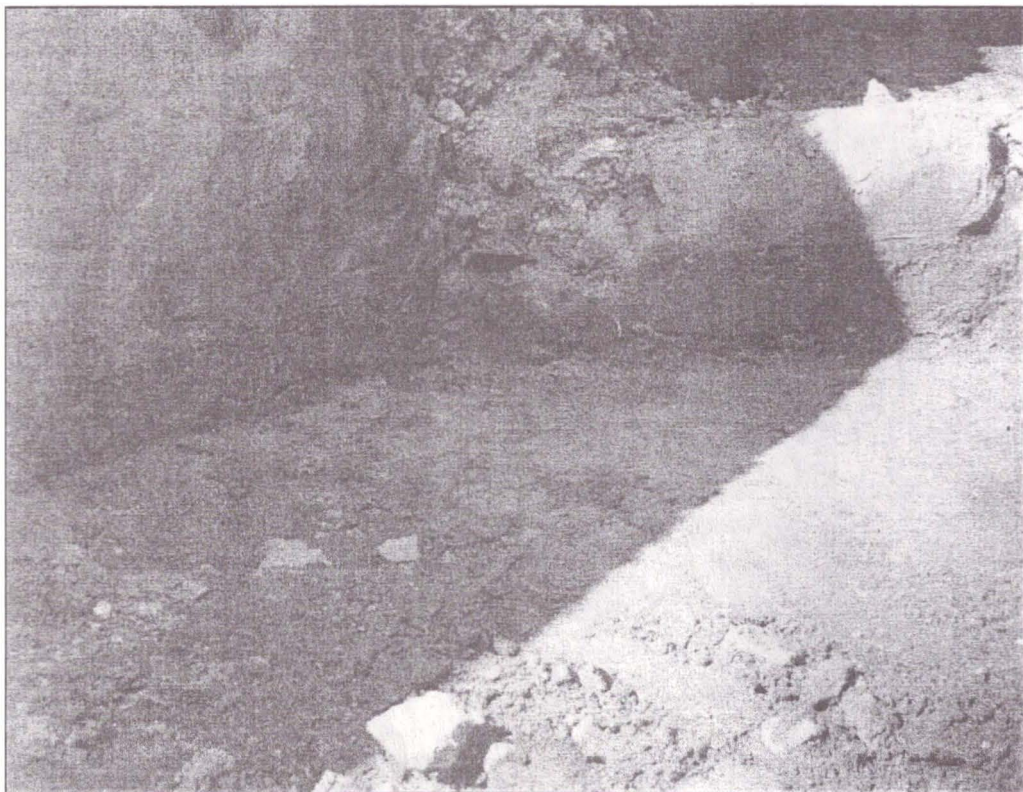




**Fig. 43**



**Fig. 44**

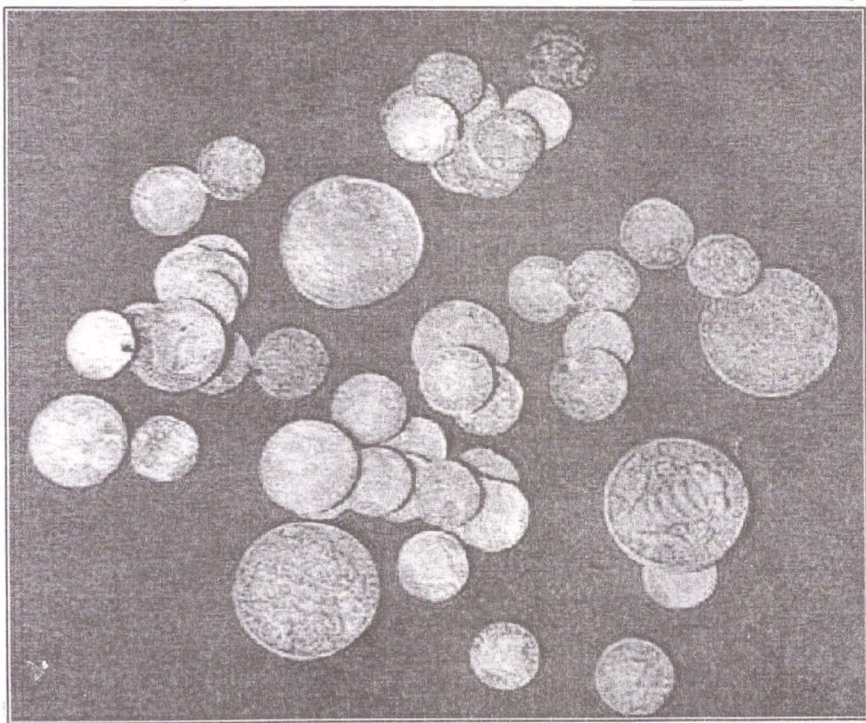


**Fig. 45**

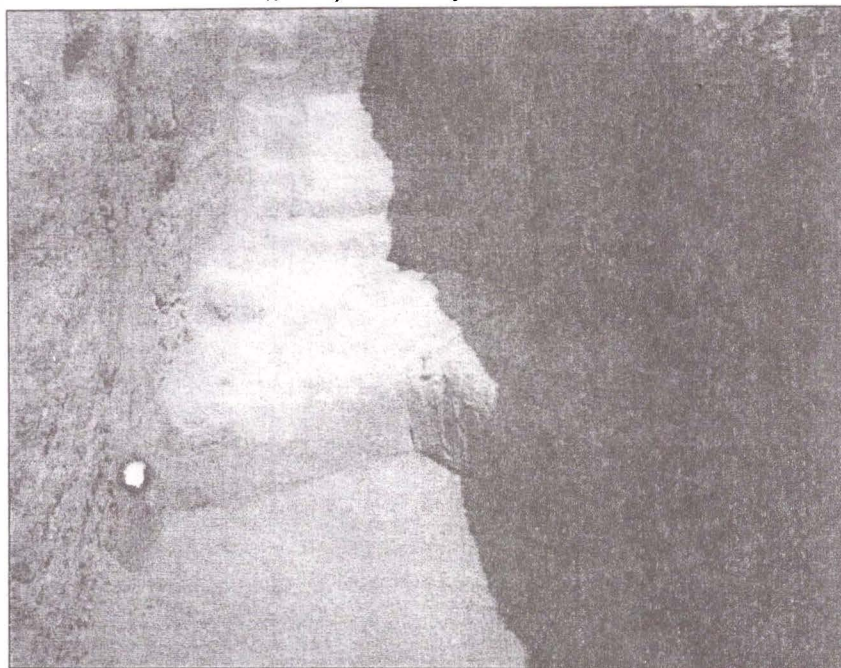


**Fig. 46 – Monede din aur (sec. XIV), descoperite la „Curțile Domnești“ - Vaslui**





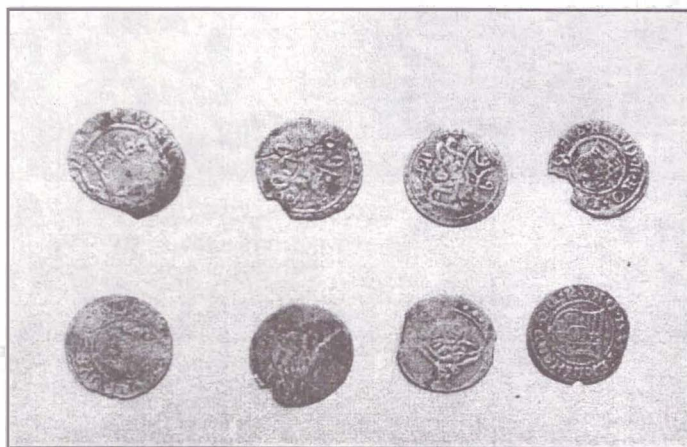
**Fig. 47 – Monede din argint (secolele XV-XVII) descoperite la „Curtile Domesti“ -Vaslui**



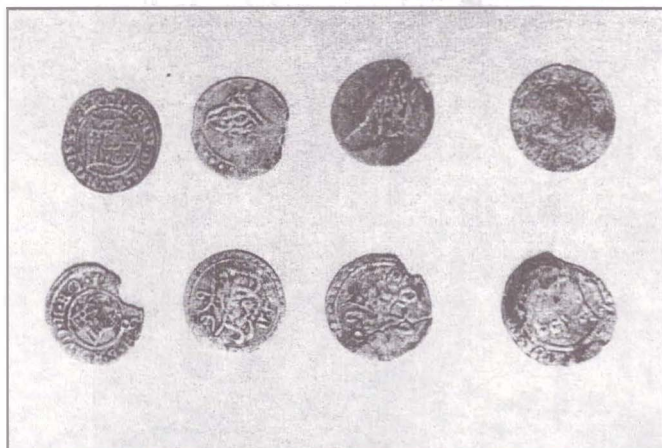
**Fig. 48- Colțul nord-estic al construcției aulice de la „Curtile Domnești“ - Vaslui**



**Fig. 49**



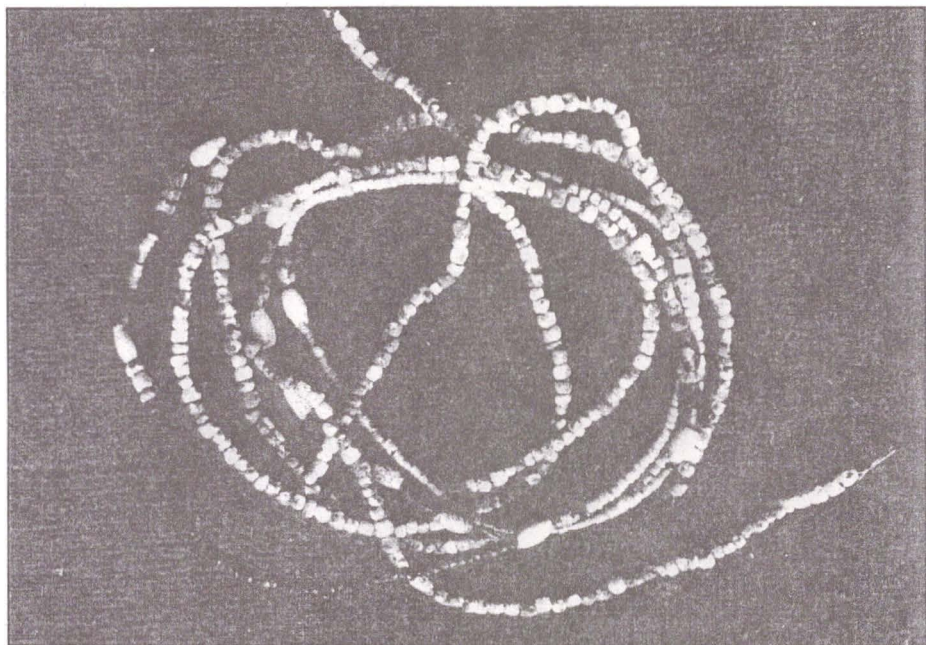
**Fig. 50**



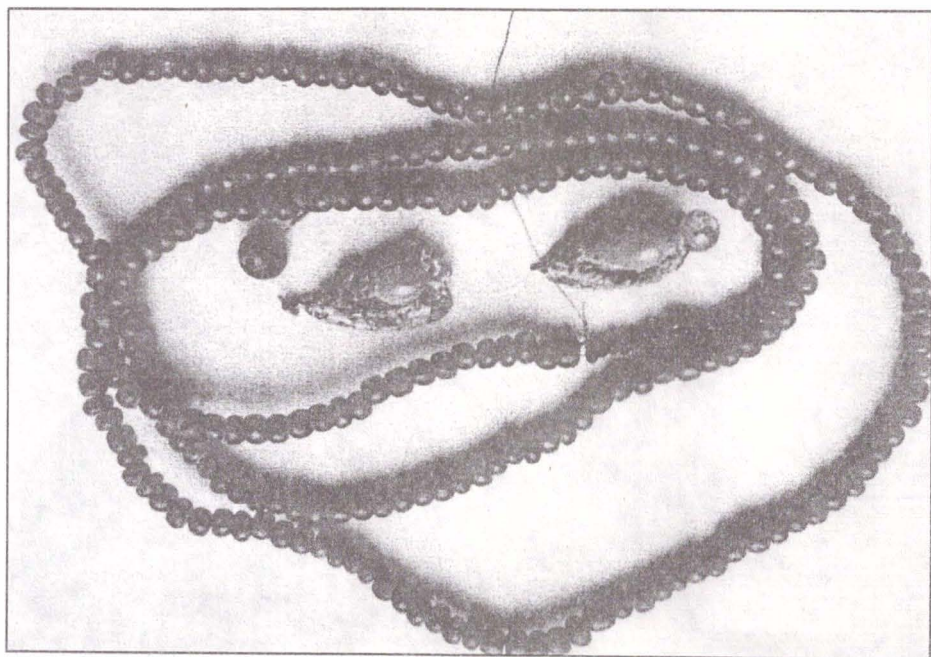
**Fig. 51**

**Fig. 49-51 —Monede din argint (secolele XVI-XVII) descoperite la „Curțile Domnești“ Vaslui**

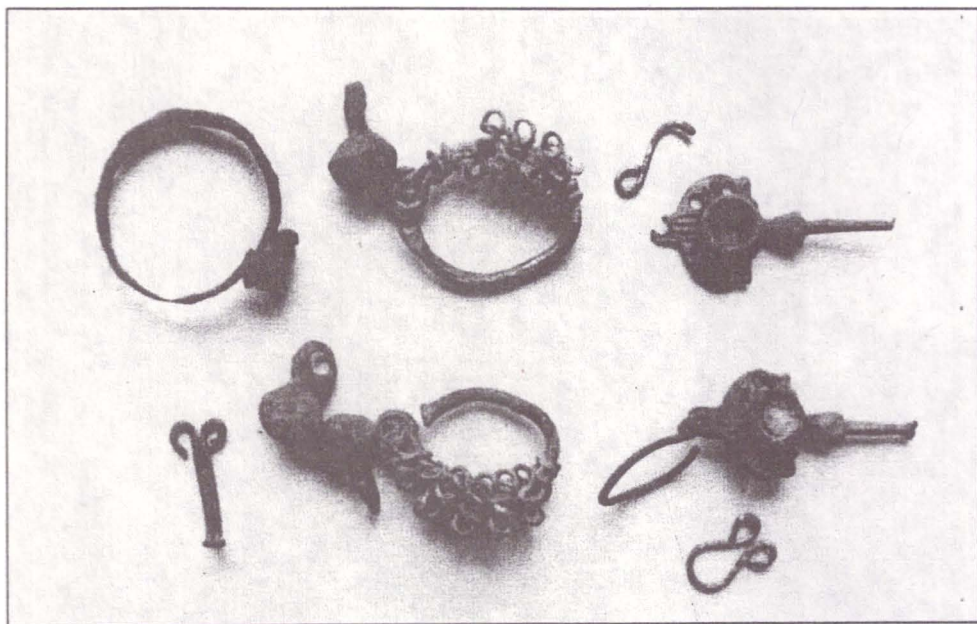
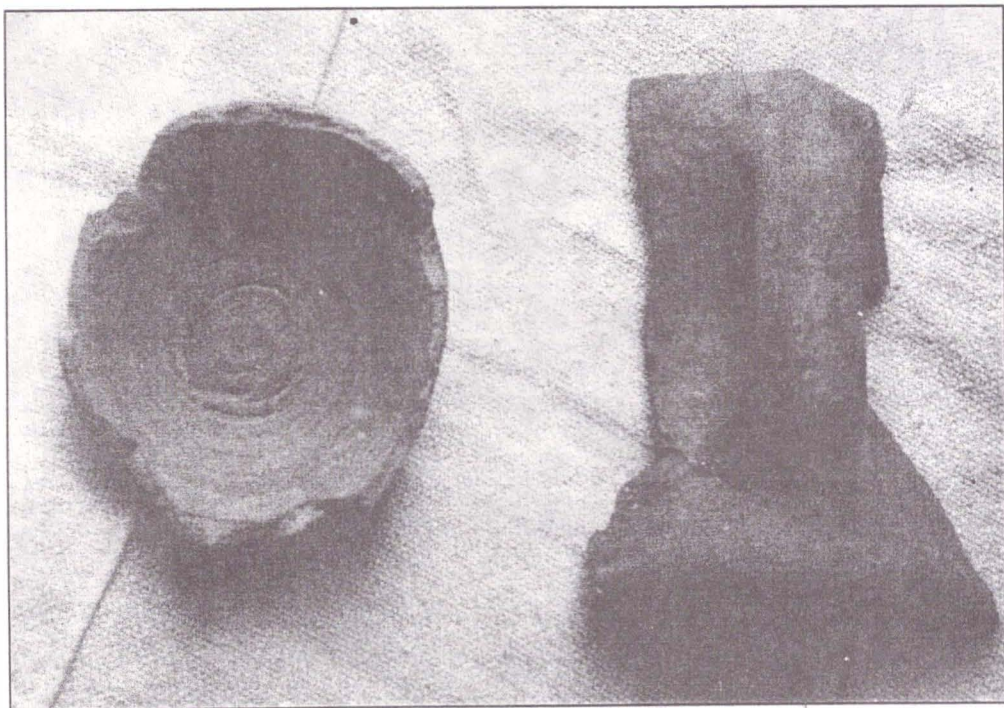




**Fig. 52**



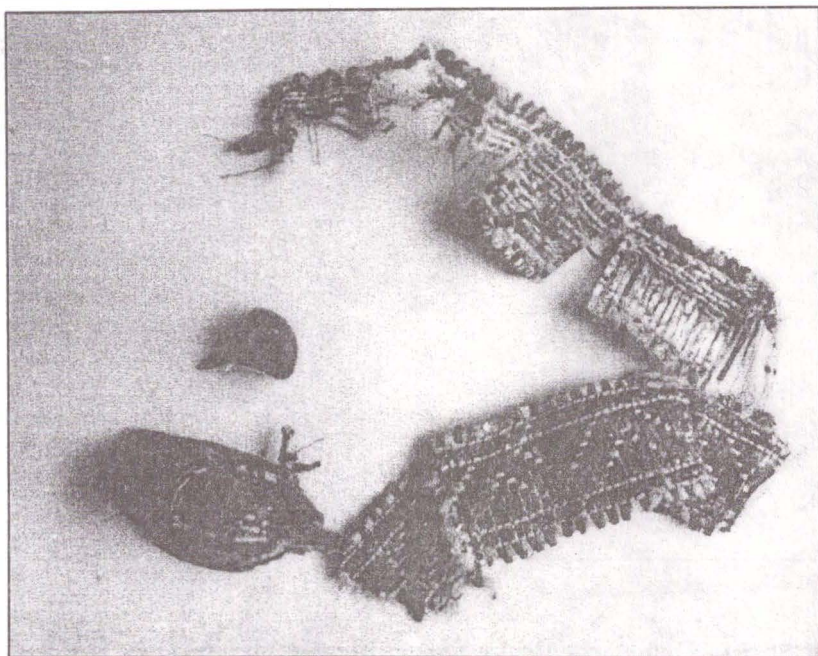
**Fig. 52-57 – Obiecte de podoabă și fragmente ceramice (secolele XV-XVII)  
descoperite la „Curțile Domnești” - Vaslui**

**Fig. 54****Fig. 55**

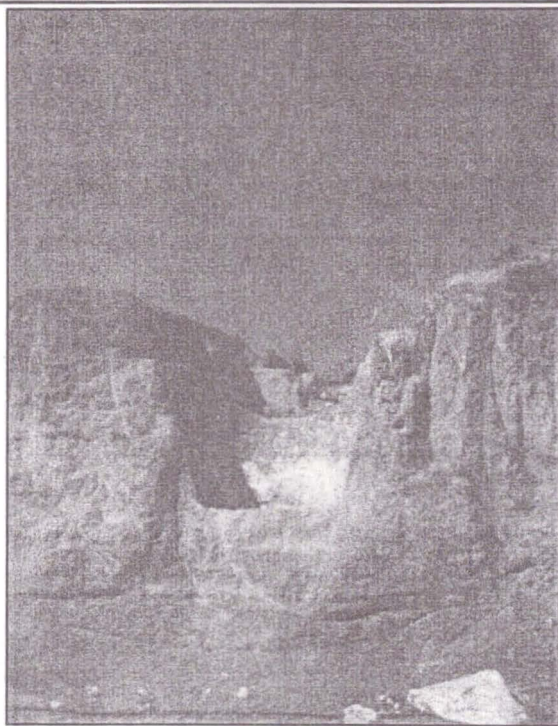




**Fig. 56**



**Fig. 57**

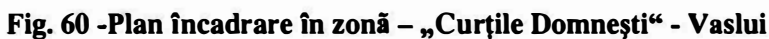


**Fig. 58**



**Fig. 59**

**Fig. 58-59 – Urme arheologice ale cimitirului medieval târzlu din cadrul ansamblului „Curților Domnești” de la Vaslui**



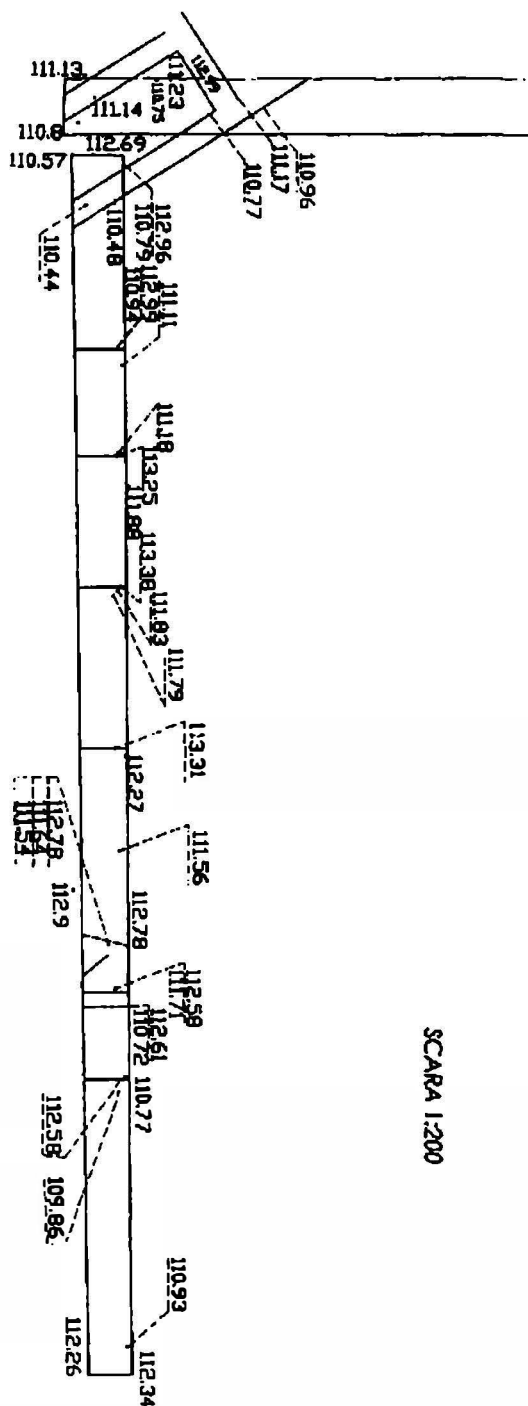


Fig. 61 – Schiță - secțiunea arheologică magistrală S I de la „Curțile Domnești” - Vaslui



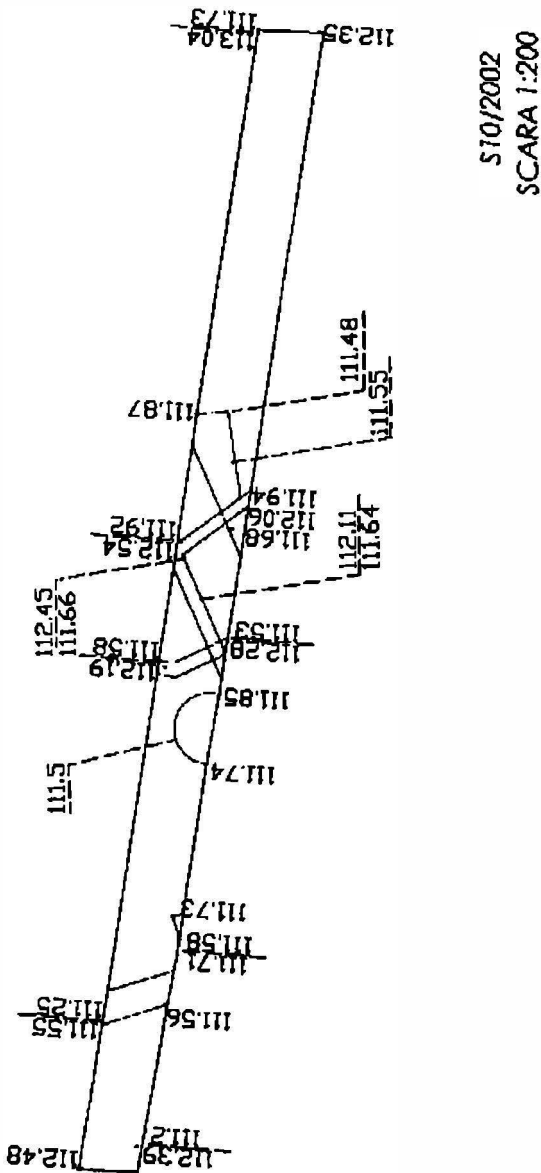


Fig. 62 – Schița secțiunii arheologice magistrale S 10/2002

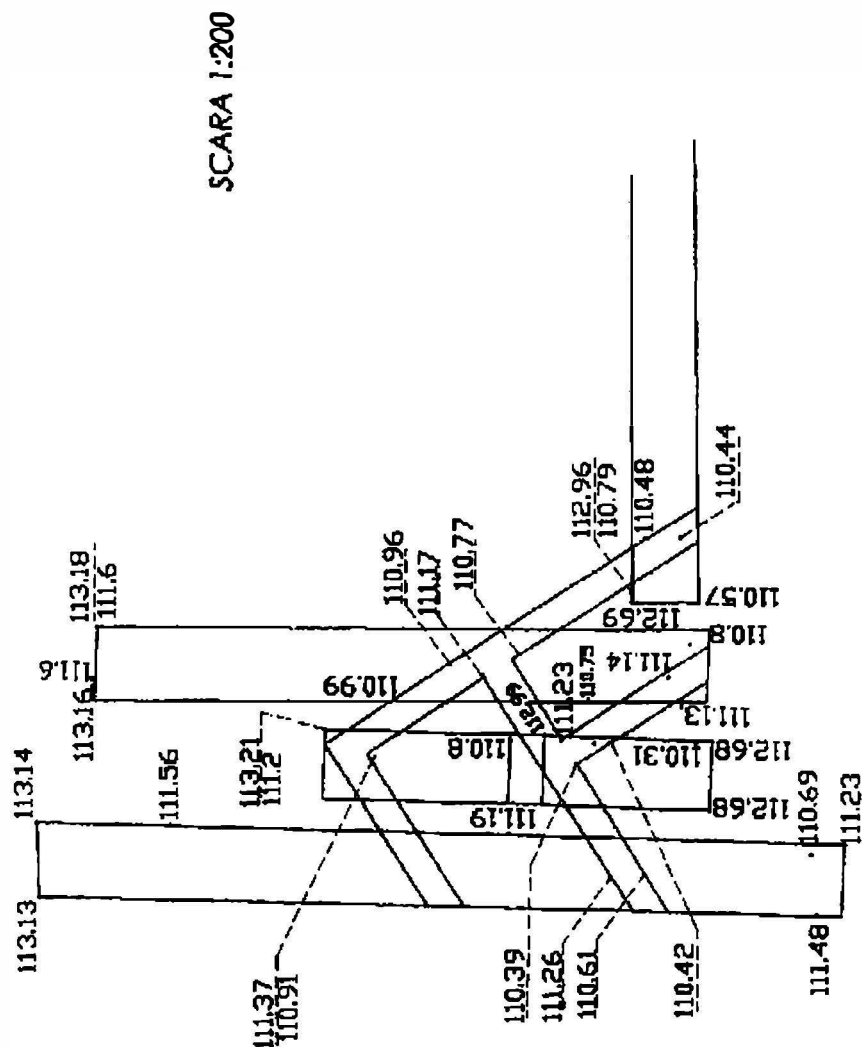
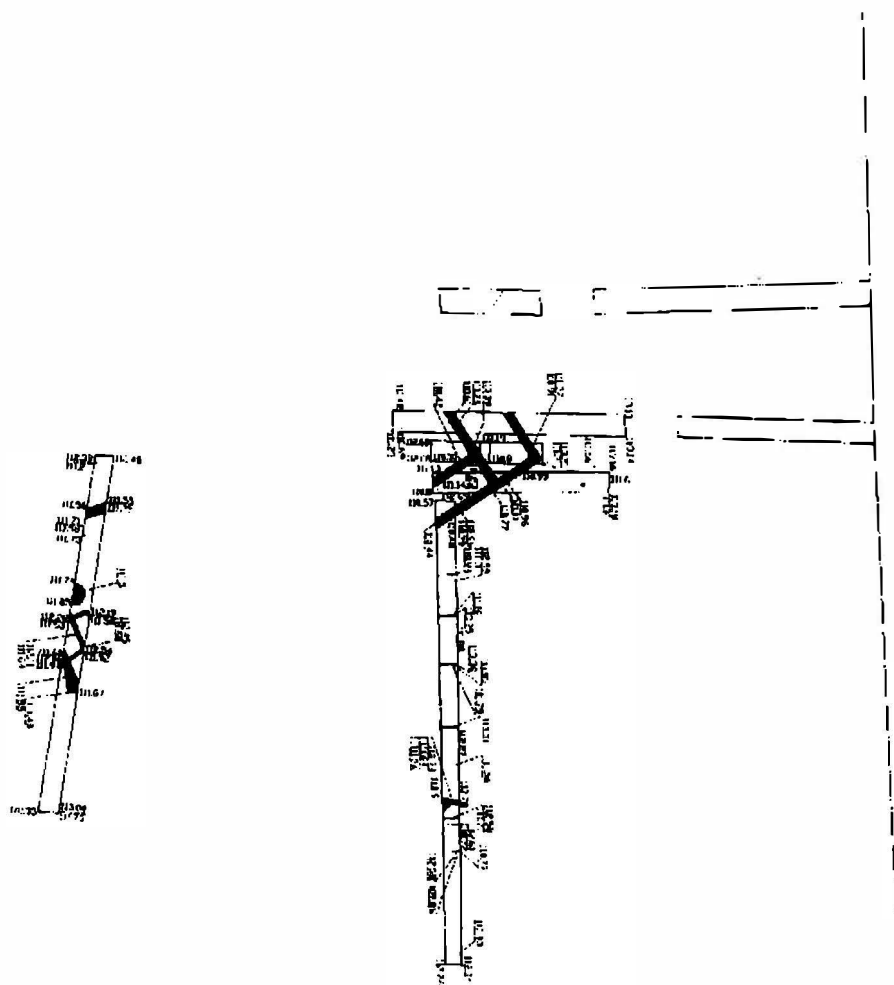
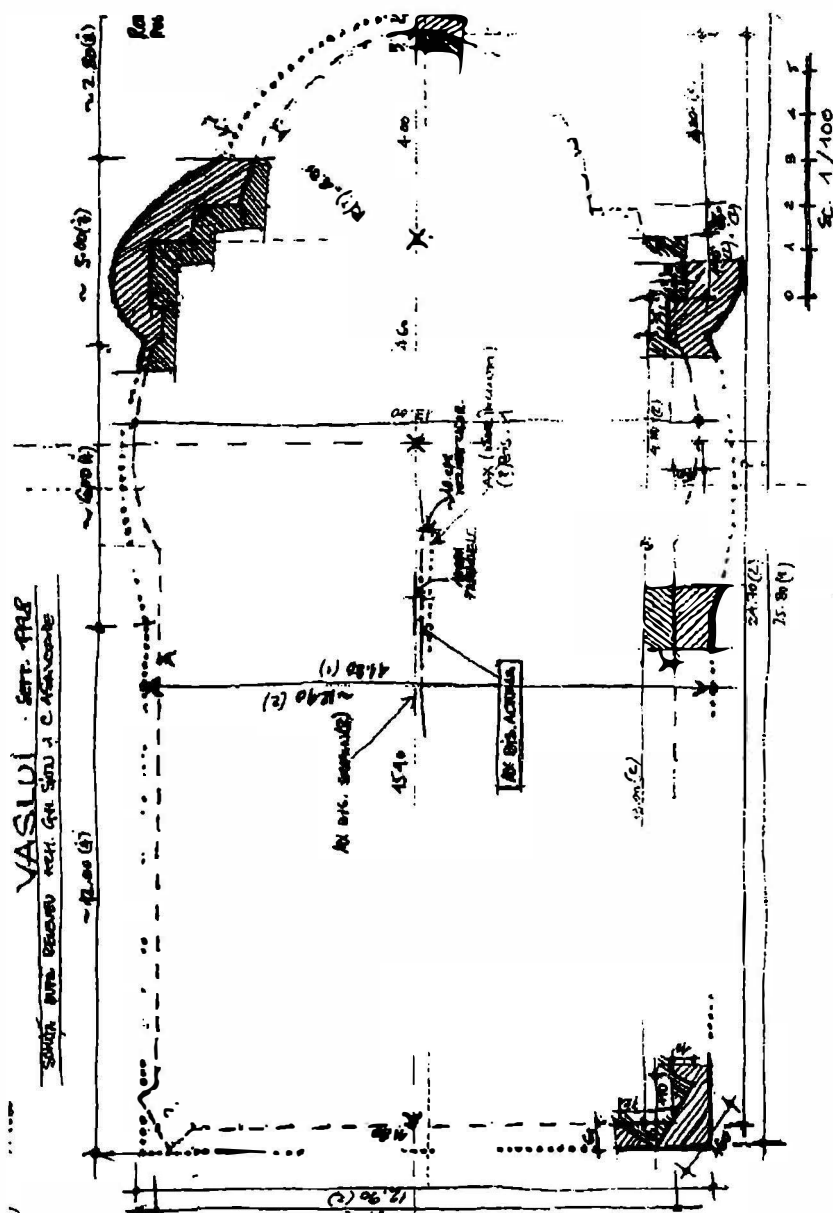


Fig. 63 -Traseul zidurilor de la construcția cu caracter aulic din cadrul „Curților Domnești” - Vaslui

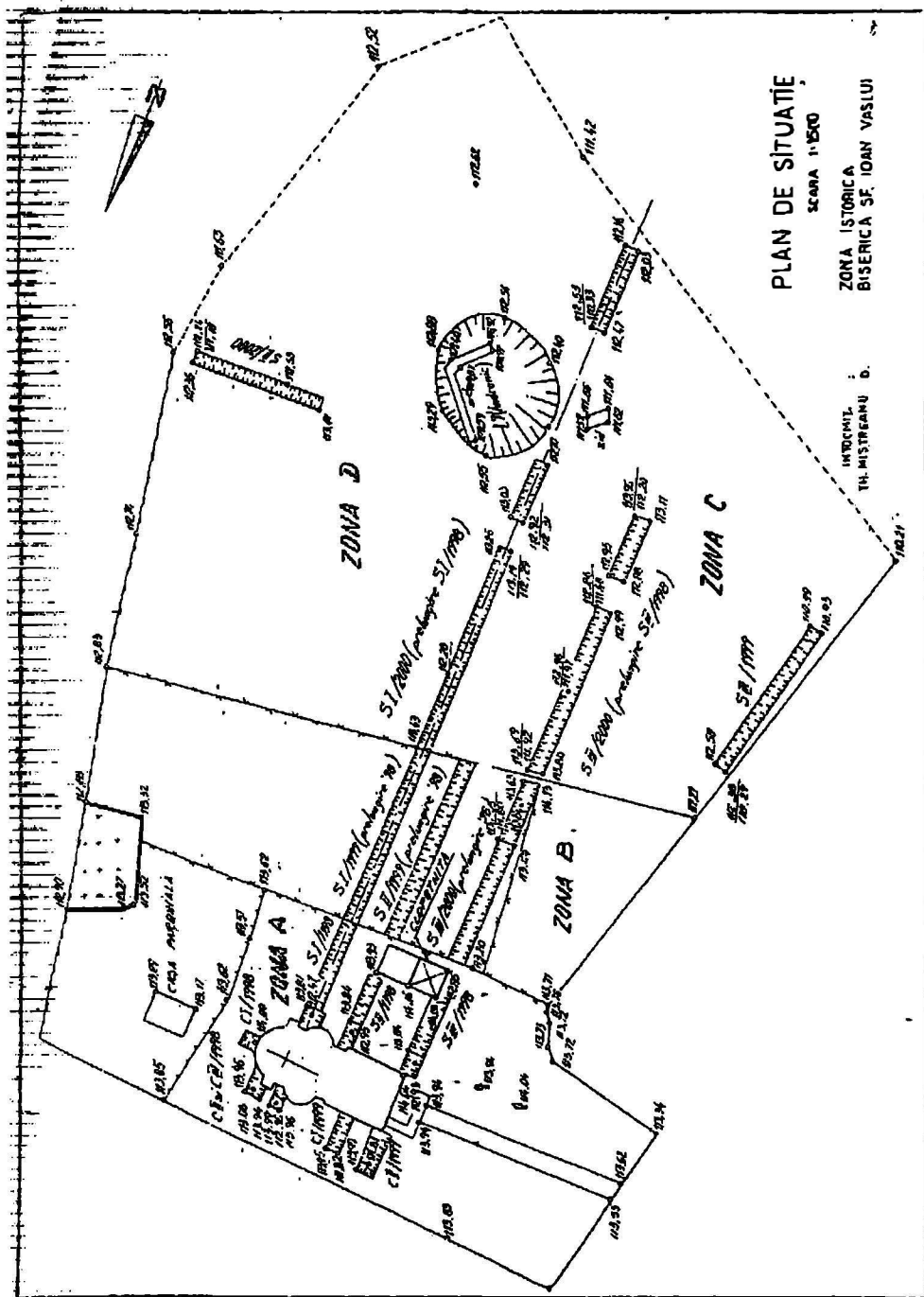




**Fig. 64 - Schiță - Colțul nord-estic al amenajării aulice din cadrul „Curților Domnești“ - Vaslui**



**Relevu – schiță - Biserica „Sf. Ioan Botezătorul” - Vaslui (cu cele trei etape de evoluție ale edificiului)**



**Fig. 66 - Plan de situație – Șantierul arheologic „Curțile Domnești” - Vaslui**