

O CTITORIE A DOMNITORULUI VASILE LUPU – BISERICA “SF. GHEORGHE” DIN ȘERBEȘTI (JUDEȚUL NEAMȚ)

Dan Mihăilescu

Satul Șerbești este situat pe un afluent al Cracăului- Pârâul Alb și se află la N-E de Piatra Neamț, pe drumul Piatra Neamț - Roman (fig. 1).

În descrierea călătoriei sale spre Războieni-Neamț, Nicolae Iorga pomenește despre satul Șerbești, așa cum se înfățișa el în anul 1907: *“Pe povârnișul unui deal un sat cu multe căsuțe albe și cu livezi mari. cu o biserică răzleață care, deși părea foarte veche, ridica niște turnulețe vădit noi; lângă biserică, între arbori, se vede o casă boierească ce părea locuită”*¹

Atestat documentar la sfârșitul secolului al XV- lea², Șerbeștii vor ajunge la începutul secolului al XVII-lea proprietatea lui Coste Bucioc.³

Una din fetele acestuia, Tudosca, s-a căsătorit cu viitorul domn Vasile Lupu, primind jumătate de sat ca zestre; Șerbeștii devin, astfel, proprietatea lui Vasile Lupu, când acesta era numai boier ambițios și uneltitor⁴ El construiește biserica. Pisania așezată inițial deasupra ușii de la intrare, apoi pe turnul clopotniței, are următorul text: *“Cu voia tatălui și cu conlucrarea fiului și cu săvârșirea Sfântului Duh, eu serviosul și iubitorul de Hristos, Ioan Vasile Voievod, Domnul Țării Moldovei, am început și am sfârșit templul acesta în numele Sfântului și Marelui Mucenic Gheorghe, spre rugă sie și doamnei sale Tudosca și iubitorului lor fiu Ioan Voievod. Și s-a început în luna nrartie 28 și s-a săvârșit în luna noiembrie 15, anul 7145 (1637).”*⁵

Biserica poate fi considerată un monument ce întrunește trăsăturile caracteristice ale construcțiilor religioase ale epocii lui Vasile Lupu și, implicit, ale primei jumătăți a secolului al XVIII- lea⁶ (fig.2). Planul ei este asemănător cu cel al bisericilor Sfântul Sava din Iași, Buciulești, Bozieni și Budești - din județul Neamț, cu biserica Sfinții Mihail și Gavril de la Pașcani și cu biserica Sfântul Gheorghe din Galați.⁷ Este de plan triconc, cu false abside, marcate la exterior de două decroșuri și cu un pridvor pe fațada de sud a pronaosului, peste care se înalță turnul-clopotniță.⁸

Biserica nu are soclu și nici semipilaștri. La o înălțime de 1,20 m de la pământ este un brâu de cărămizi dințate care înconjoară biserica - în afară de pridvor, fapt ce denotă că acesta a fost reparat ulterior. Cărămizile nu sunt scoase în relief, ci sunt o sculptură în zid, ca dinții unui fierăstrău, vopsite rudimentar în roșu. De la acest brâu dințat, câmpul este văruiat în alb.⁹

Mai sus de ferestre sunt două rânduri de ocnite de o perfectă simetrie (cele de mai sus mai mici decât cele de jos), ele înconjurând biserica, în întregime, cu pridvor cu tot. Ocnitele sunt vopsite alternativ - una roșu și alta albastru închis, fărăca aceste ocnite să fie pictate cu icoane.¹⁰ La un metru mai sus de aceste ocnite, sub streșină, este un rând de cărămizi dințate și scoase în relief. Deasupra cornișei, streșina se sprijină pe console ce au oarecare înfloritură și pe care sunt bătute scânduri ce sunt mai noi, din 1923, atunci când s-a reparat biserica.

Ocnite sunt și la pridvor. Într-o ocnită a pridvorului, deasupra ușii principale, este sculptat pe o piatră **anul 1848**, ceea ce ne face să credem că atunci s-a reparat pridvorul și clopotnița.¹¹ (fig. 3) Reparația s-a făcut de către prinții Cantacuzini,

Alexandru-Ilie și Elena. Tot atunci s-a luat și pisania bisericii și s-a așezat deasupra ușii vestice a pridvorului.¹²

Turnul-clopotniță este așezat deasupra pridvorului, iar la intrarea în pronaos se mai păstrează portalul original cu muluri în retragere succesivă îmbinată cu arc frânt și baze prismatice bogat ornamentate.

Cupola pronaosului este susținută de arce dublouri, iar cea a naosului este susținută și de arce piezișe, des uzitate în arhitectura moldovenească. Între aceste două încăperi, un arc masiv este tot cea mai rămas dintr-un perete cu două coloane și trei deschideri existente inițial. Catapeteasma actuală este executată în anul 1943, după modelul celei vechi.¹³

De-a lungul veacurilor, biserica din Șerbești a suportat numeroase prefaceri și peticiri, însă, chiar și cu anii de părăsire prin care a trecut, păstrează stilul original.¹⁴ Cel mai nefericit dintre adaosuri constă în ridicarea turelor cu acoperământ piriform, care nu au nimic comun cu epoca lui Vasile Lupu. Această biserică, fără eleganță și fără mult meșteșug, este totuși importantă pentru că prezintă principiile caracteristice ale bisericilor din acest mijloc de veac, ea mai păstrând din vechile proporții.¹⁵

Biserica din Șerbești păstrează încă unele obiecte și cărți de cult care merită atenție. Înainte de a descrie vechile și multele cărți cu însemnările de pe ele, merită atenție un obiect ce poate fi considerat o carte de istorie a bisericii. Este vorba de pomelnicul lui Vasile Lupu, un triptic de lemn cu două părți în care sunt prezentați morții din familia lui Vasile Lupu și din neamul Cantacuzinilor: *“Ce au fost proprietari ai satului până la 1880, când familia s-a stins, iar moșia s-a înstrăinat”*¹⁶ (fig. 4).

Biserica din Șerbești are multe cărți de cult împodobite cu interesante însemnări scrise de mână ctitorilor Cantacuzini. Astfel, pe o Evanghelie din Sfânta Mănăstire Snagov, din anul 1697, este scris: *“Această Sfântă și Dumnezeiască carte ce se cheamă Evanghelie, am cumpărat-o eu, robul lui Dumnezeu, Ilie Cantacuzino, biv vel paharnic și care o va înstrăina de la biserica noastră, de unde am dat-o, să fie afurisit și anatemiât”*¹⁷

Pe un Octoih de Râmnic, anul 7258 (1750), din zilele luminatului Io Grigore Ghica Voievod, cu blagoslovenia mitropolitului Neofit, găsim scris: *“L-am dat bisericii noastre de la Șerbești, din ținutul Neamțului, unde se cinstește și se prăznuiește hramul Sfântului Mucenic Gheorghe... pentru pomenirea mea și a părinților, Ioan Cantacuzino vel spătar”*¹⁸

Pe o altă Evanghelie din Iași, an 7270 (1762) este scris: *“Această Sfântă și Dumnezeiască Evanghelie, am cumpărat-o eu, robul lui Dumnezeu, Ioan Cantacuzino, ce am fost mare spătar, cu 7 lei și un ortu și am dat-o bisericii noastre din Șerbești, ținutul Neamțului”*¹⁹

Dintre obiectele de orfevrărie, ne vom opri asupra celor două Evanghelii aflate în altar. Prima este legată în argint și tipărită la Mănăstirea Neamț, la 24 februarie 1845. Pe coperta din față este la mijloc Învierea, iar în cele patru colțuri sunt evangheliștii, sculptați în relief, în argint. Pe coperta din spate, la mijloc este Răstignirea, în colțuri și cu ramuri bogate în frunze și flori. Evanghelia nu are nici o însemnare, dar este dăruită tot de Cantacuzini.²⁰

A doua Evanghelie este întrebuințată la marele sărbători, este luxos legată în

catifea roșie, peste care se pune în față o placă aurită, pe care sunt prinse ornamente cu frunze și flori reliefate pronunțat. Sus, Dumnezeu Tatăl, cu globul în mâna stângă și cu dreapta cu care binecuvântează, tot în relief pronunțat. La mijloc, ca de obicei, iconița Învierii. iar în colțuri câte un evanghelist scriindu-și evangheliile, toate fin și artistic lucrate în email. Fiecare iconiță are împrejur câte un rând de perle albe, iar Învierea mai are aplicate opt pietre verzi mai mari.

În spate, la mijloc, este crucea înfiptă cu raze înprejur, iar în spate, cetatea Ierusalimului. Mai jos de iconița Răstignirii este aplicată pe metal galben stema Cantacuzinilor - vulturul cu două capete, iar mai jos este o bandă de metal galben, pe care este gravat: "*Vornicul Alexandru și soția sa Elena cneaz Cantacuzin, anul 1852*" ²¹ (fig. 5)

Tot pe Sfânta Masă, se mai află și o mică cutie (chivot) cu trei turnuri, cu următoarea gravură: "*Pomeniște Doamne pe robii tăi, Ioan, Maria, Mihail, leat 7266 (1758)*" ²² Pe un potir vechi, simplu executat, este scris: "*Ioan Cantacuzino vel spătar, leat 7275 (1767)*" ²³

În pridvor și în curtea bisericii se găsesc pietre de mormânt ale Cantacuzinilor. Astfel, pe o piatră de mormânt din pridvor lungă de 94 cm și lată de 41 cm, iar la celălalt capăt de 35 cm, se află scris: "*Această piatră am făcut-o și înfrunusețat-o pan Toudar vel spătar și doamna Safta, fiului nostru Grigori, care a murit în vremea lui Ducă Voievod 7179 (1671), luna... , 20 zile*" ²⁴

În fața bisericii se află o statuie și multe monumente. Primul monument este gotic, de piatră sculptată, în forma prisme hexagonale. În vârf, la fiecare colț, se află un turnuleț pătrat CU sculptură pe el, iar în vârful fiecărui turnuleț se află o cruce de fier aplicat.

Pe fațada monumentului se află o lespede de marmură pe care este sculptată următoarea inscripție: "*Monumentul acesta este ridicat în memoria prințului Alexandru Ilie Cantacuzino, săvârșit din viață la 1859 la Karlsbad și transportat în 1869 la Șerbești de către principesa Elena Cantacuzino, soția răposatului, 1870*" ²⁵

Tot pe fațada monumentului, mai jos de inscripție, este sculptată, în piatră și bronz, stema Cantacuzinilor. ²⁶

Alături de monument, în stânga, se află statuia soției lui Alexandru Ilie Cantacuzino, principesa Elena, ce este înmormântată în biserică. Aceasta a fost dorința principesei, lăsată prin testament: "*Înmormântarea trupului meu se va face în biserică de pe moșia Șerbești din ținutul Neamț (venită prin moștenire de la socrul meu, cu testament), după poziția mea socială*" ²⁷

Statuia, fiind neîngrijită, a început să se strice, iar o mână, nasul și bărbia sunt rupte. Principesa Elena este îmbrăcată după moda timpului, cu păr bogat în cosițe în formă de cunună, alături de o măsuță.

Alături de monument și statuie, în partea dreaptă, se găsește un altul, mai simplu, din piatră, în formă de prismă pătrată, neîngrădit, în vârful căreia se află o cruce de fier, în față, apoi stema Cantacuzinilor - același vultur cu două capete. Pe cele patru fețe ale monumentului se găsește sculptată o inscripție în versuri, din eare reiese că acest monument aparține lui Constantin Ilie Cantacuzino fratele lui Alexandru Ilie: "*care s-au săvârșit din viață de 58 de ani, la anul 1854, octombrie*"

8 ²⁸ (fig. 6)

Construită de Vasile Lupu în 1637, biserica a fost reparată în decursul timpului. Prima reparație a bisericii a fost realizată de Ioniță Canta, așa cum reiese de pe însemnarea de pe un Octoih de Râmnic din anul 7258 (1750), dat bisericii din Șerbești: *"Unde se cinstește și se prăznuiește hramului marelui mucenic Gheorghe, care a doua oară de mine s-au tocmît-u și s-au acoperit-u cu toată cheltuiala pentru pomenirea mea și a părinților mei "*²⁹

O altă reparație s-a făcut în anul 1848, pentru că într-o ocniță a pridvorului din față, deasupra ușii principale, este o piatră pe care s-a însemnat anul 1848, ceea ce ne face să credem că atunci s-a reparat și pridvorul. Reparația s-a făcut de către prinții Alexandru Ilie și Elena Cantacuzino. Tot atunci s-a luat și pisania bisericii și s-a așezat deasupra ușii vestice a pridvorului.³⁰

După 1880, biserica ctitorită de Vasile Lupu și îngrijită de prinții Cantacuzini va deveni biserică de sat. Preoții din parohia Șerbești împreună cu enoriașii vor întreține biserica, astfel încât în anul 1892 biserica este acoperită.

O altă reparație s-a făcut în 1923, când s-a acoperit din nou și i s-a adăugat un turn, acum fiind pictată în interior. Noii proprietari, prin dr. Elena Emanoil Riegler, au dat bani pentru reparații și au făcut diverse obiecte.³¹ În anul 1943 biserica a fost reparată, înlocuindu-se catapeteasma.

O ultimă restaurare a început în 1996, fiind realizată de Institutul Național al Monumentelor Istorice, prin arhitecta Sanda Ignat, iar executant este firma Probat din Piatra Neamț, condusă de ing. Ilie Batâr.³² După ce se va termina restaurarea, sperăm ca monumentul de la Șerbești să-și recapete forma inițială.

NOTE:

- 1 N. Iorga, *Descrieri de călătorie spre Războieni*, în *"Floarea Darurilor"*, vol. II, nr.24, din 9 septembrie 1907, p. 375.
- 2 D.R.H., A. Moldova, vol.III, doc. 111, p. 220.
- 3 N. Stoicescu, *Dicționar al marilor dregători din Țara Românească și Moldova din secolul al XIV-lea și până în secolul al XVII-lea*, Editura Enciclopedică Românească, București, 1971, p. 347-348.
- 4 N. Iorga, *op.cit.*, p. 375- 376.
- 5 Melchisedek Ștefănescu, *Biserica din satul Șerbești, județul Neamț*, în *Notițe istorice și arheologice adunate de la 48 de rnănăstiri și biserici antice*, București, 1885, p. 132-133; Gh. Balș, *Bisericile roldovenesti din veacurile al XVII-lea și al XVIII-lea*, București, 1933, p. 128.
- 6 Gh. Balș, *op. cit.*, p. 128; Melchisedek, *op. cit.*, p. 132-133; M. Dragotescu și colab., *Monumente istorice din județul Neamț*, p. 61- 62.
- 7 Gr. Ionescu, *Istoria arhitecturii în România*, vol.II, p. 46; idem, *Arhitectura de-a lungul veacurilor*, Editura Academiei, București, 1982, p. 343.
- 8 A. Dobjanski, V. Simion, *Arta în epoca lui Vasile Lupu*, Editura Meridiane, București, 1979, p. 31.
- 9 D. Săvescu, *Monografia bisericii Sf. Gheorghe din Șerbești, județul Neamț*, cap.III, în *"Apostolul"*, an IV, 5-6, mai- iunie 1938, p.6.
- 10 *Ibidem*, p. 5-6.
- 11 *Ibidem*, p. 5-6.

- 12 *Ibidem*, p. 5-6.
- 13 M. Dragotescu și colab., *op. cit.*, p. 62.
- 14 N. Iorga, *op. cit.*, p. 375.
- 15 Gh. Balș, *op. cit.*, p. 128.
- 16 D. Săvescu, *op. cit.*, în "*Apostolul*", an V, nr. 7-9 iulie - septembrie 1939, p. 5 (tot aici se face și descrierea amănunțită a acestui triptic).
- 17 *Ibidem*, p. 9.
- 18 *Ibidem*, p. 10.
- 19 *Ibidem*, p. 11.
- 20 D. Săvescu, *op. cit.*, în "*Apostolul*", an V, nr. 1-3, ianuarie - martie, 1939, cap. *Orfevrărie*; M. Dragotescu și colab., *op. cit.*, p. 66.
- 21 *Ibidem*, p. 20.
- 22 *Ibidem*, p. 21.
- 23 *Ibidem*, p. 22.
- 24 Gh. Balș, *op. cit.*, p. 545.
- 25 D. Săvescu, *op. cit.*, în "*Apostolul*", an V, nr. 10-12, octombrie-decembrie 1939, p. 13.
- 26 *Ibidem*, p. 13.
- 27 F.A.S. Neamț, fond Prefectură, Dos. 5/1875, fila 4.
- 28 D. Săvescu, *op. cit.*, p. 14-15.
- 29 *Ibidem*, cap. *Cărți și însemnări de pe ele*, p. 9.
- 30 D. Săvescu, *op. cit.*, în "*Apostolul*", an IV, nr. 5 - 6, mai - iunie, 1938, p. 6.
- 31 *Ibidem*, p. 18.
- 32 *Biserica Sf. Gheorghe din Șerbești - Eduard Covali în dialog cu doamna arh. Sanda Ignat, directorul CPPCN.*, în "*Asachi*", s.n., an VIII, nr. 114, august 1998, p. 8.

**LA CHIESA "SF. GHEORHE" DI ȘERBEȘTI (PROVINCIA DI NEAMȚ),
EDIFICATA DAL PRINCIPE VASILE LUPU
-Resumata-**

Construita nella prima metà del XVII secolo, la chiesa può essere considerata un monumento che raccoglie i tratti caratteristici degli edifici religiosi dell'epoca di Vasile Lupu.

La chiesa conserva opere religiose di grande importanza – il Vangelo di 1845 e quello di 1852 regalati dai principi Cantacusino.

Sita su una necropoli feudale, nella chiesa si trovano i sepolcri dei fondatori e nel cortile si trovano monumenti dei medesimi.

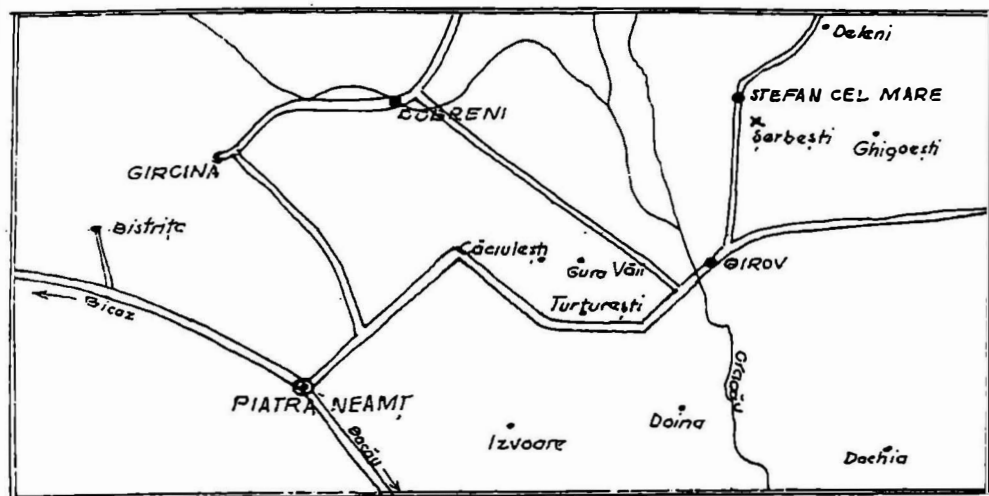


Fig. 1 -Schita de itinerar.jpg



1



Fig. 2 - Biserica vedere generala. Pisania

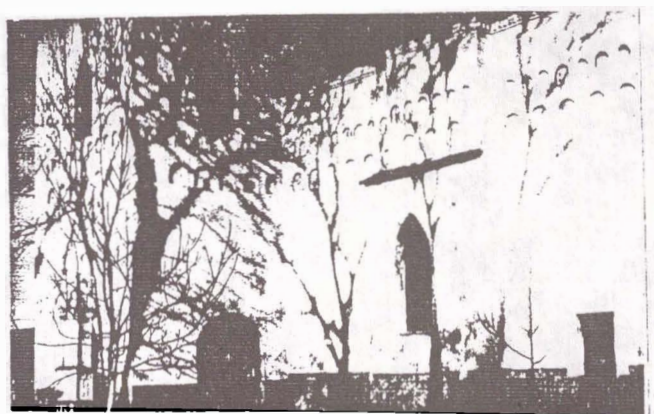
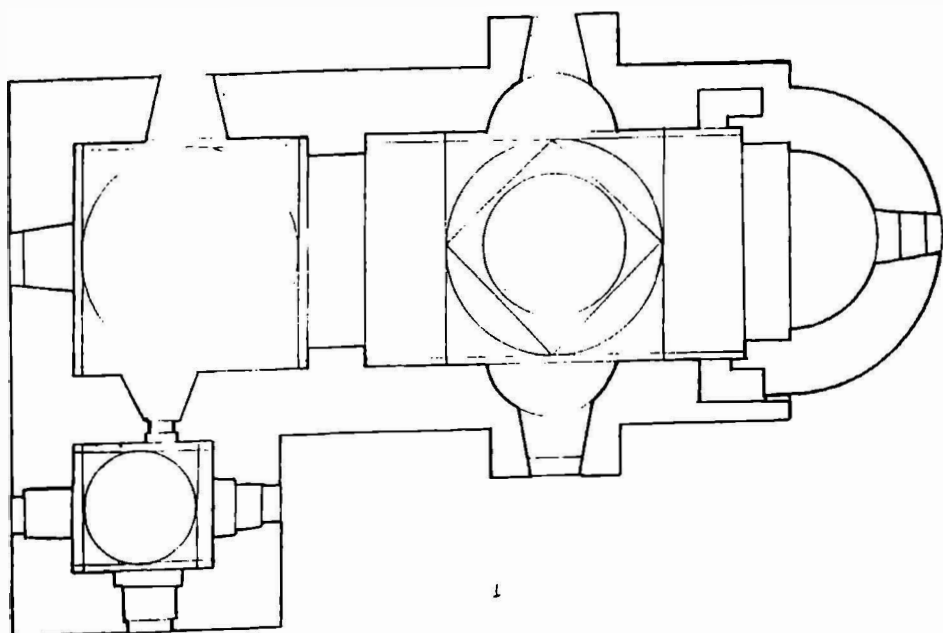


Fig. 3 - Planul bisericii din Serbesti

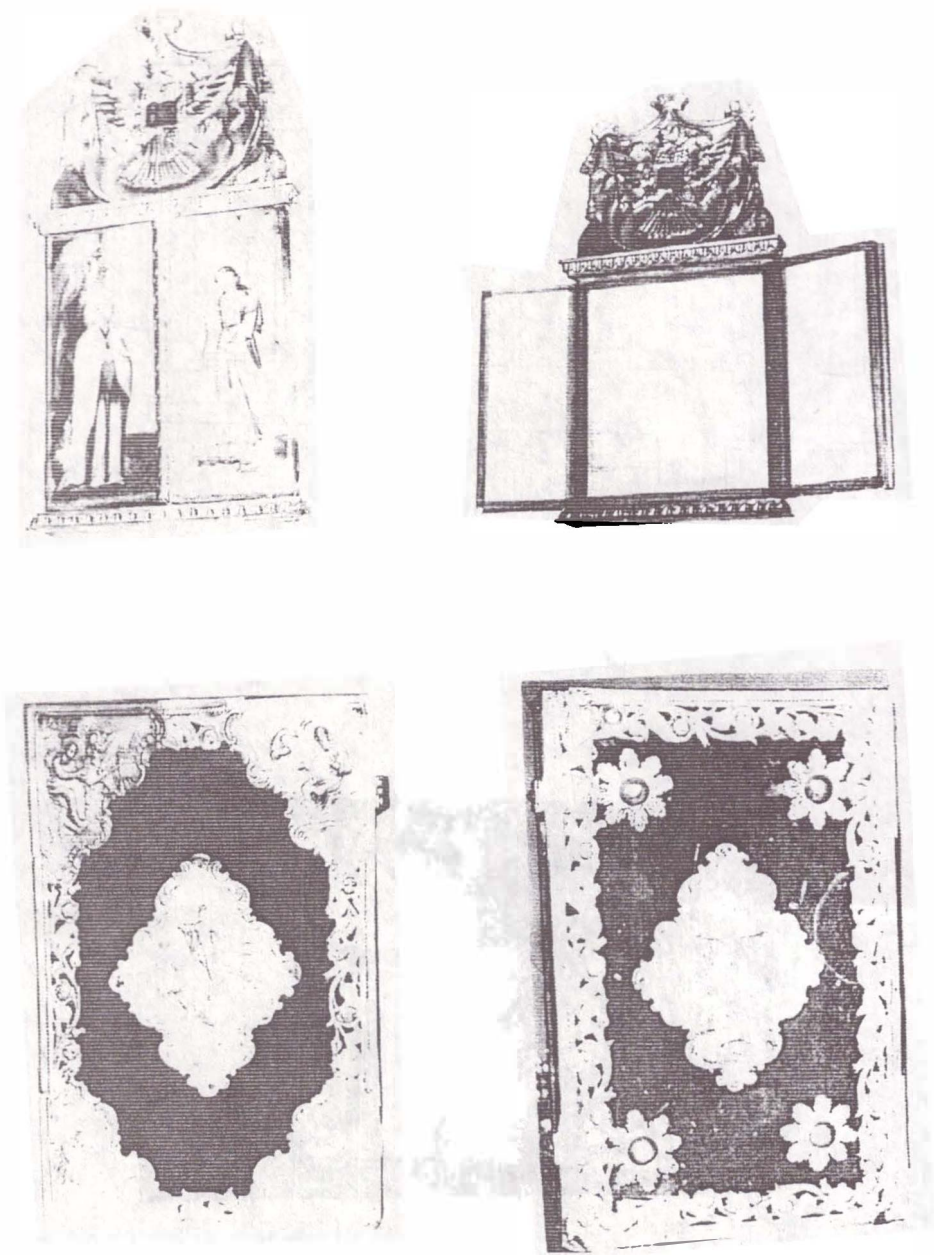


Fig. 4 – Triptic.Evanghelie de la 1845

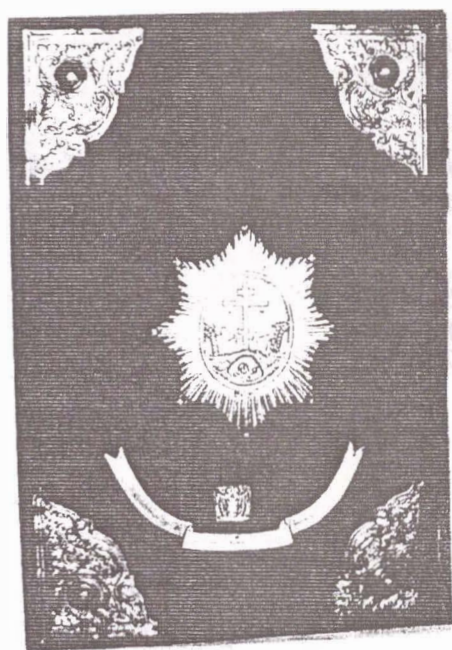
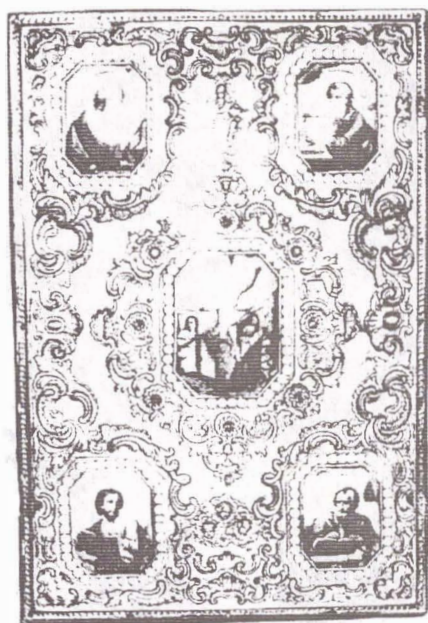


Fig. 5 - Evanghelie donata de parintii Cantacuzini in 1852

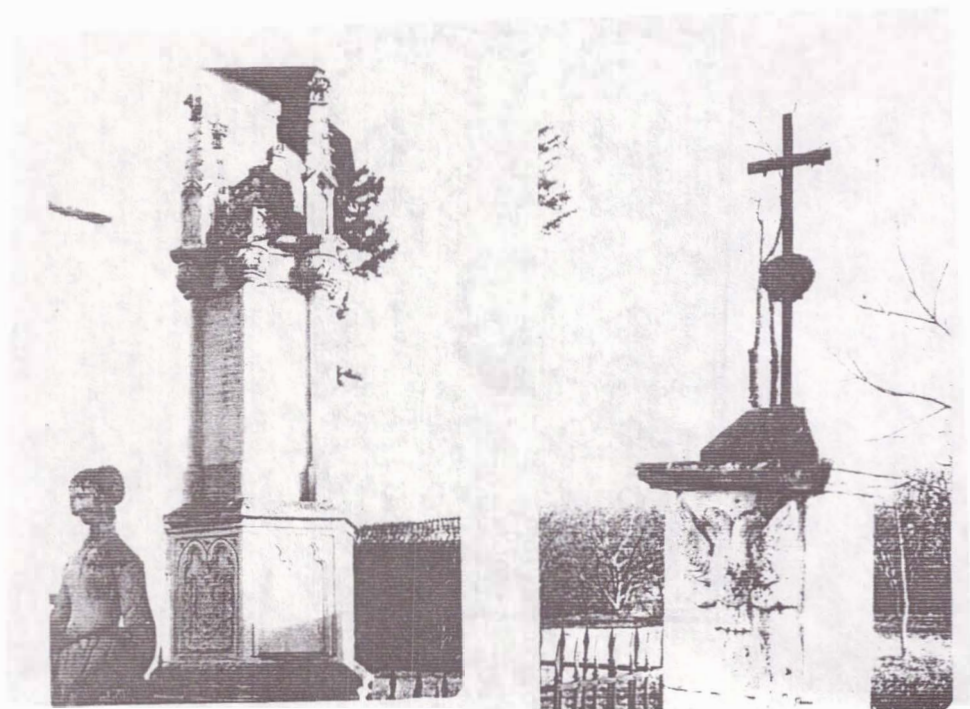


Fig. 6 - M pr Alexandru Ilie si statuia pr Elena Cantacuzino -M pr.