

PUNCTUL ARHEOLOGIC „MOVILA PESCARULUI II” DIN SATUL POGĂNEȘTI, COMUNA STĂNILEȘTI, JUDEȚUL VASLUI

**Marin Rotaru
Laurențiu Chiriac
Florin Varvara
Cristian Onel**

În urma sesizărilor făcute de primăria comunei Stănilești, pe data de 25 iulie 2006, conducerea Muzeului „Ștefan cel Mare” din Vaslui s-a deplasat la Pogănești în punctul „Movila Pescarului” pentru a verifica materialul arheologic găsit întâmplător în urma excavării pământului pentru amenajarea terasamentului din jurul școlii construită recent în sat. Muncitorii au risipit în săpătură mai multe oase umane, ceramică și alte obiecte de inventar de la mormintele înhumate în movilă.

După verificarea locului și a materialului arheologic deranjat, s-a luat decizia ca la movilă să se execute o săpătură urgentă de salvare.

În aceste condiții s-a autorizat un colectiv de intervenție arheologică format din arheologii: Laurențiu Chiriac, Marin Rotaru, Florin Varvara și Cristian Onel. Echipa a lucrat într-o primă etapă de salvare arheologică între 2-6 august 2006.

Movila numită de localnici „Movila Pescarului”^{II} este de fapt un tumul necartat, aplatizat, realizat pe un martor de eroziune pe terasa râului Prut, cu laturi râpoase spre est și nord și cu o ravenă profundă spre vest creată de eroziuni. Are forma ovală pe direcția N-S și este situat la 30 m de drumul comunal 37, la extremitatea sudică a satului Pogănești și la circa 3400 m de drumul DN 24 A Huși-Fălciu.

Tumulul se află pe un teren-pășune extravilan, în proprietatea publică a satului Pogănești. Menționăm că zona satului Pogănești nu a fost cercetată arheologic.

Diametrul movilei este de 15 m în lungime și 11 m în lățime. Înălțimea maximă este de 1,20 m de la nivelul actual al solului (fig.1).

Amenajat ca un monument funerar în perioada de trecere de la eneolitic la epoca bronzului, tumulul a avut inițial o înălțime mai mare, dar s-a erodat de-a lungul timpului.

La sosirea noastră, peste jumătate din suprafața tumulului era săpată și mult pământ transportat în curtea noii școli din sat.

Sondajul propriu-zis a început prin realizarea unei secțiuni AB în lungime de 11 m pe direcția E-V, pentru a mai salva din inventarul rămas în mormintele răvășite și realizarea unor casete în săpăturile începute spre mijlocul movilei.

Structura movilei este destul de simplă, indicând următoarea succesiune: sol de culoare neagră a cărui grosime nu depășește 1,20 m², apoi un strat de sol brun de 0,30-0,40 m, iar acestuia îi urmează pământul galben. În stratul de culoare neagră, cât și în cel următor, se găsesc resturi arheologice, în special fragmente ceramice din diferite perioade istorice, așchii de silix, oase de animale, cochilii de melci și scoici.

În porțiunea cercetată au fost descoperite la adâncimi cuprinse între 0,25 m - 1,15 m morminte deranjate și oase risipite, toate de înhumăție.

Un singur mormânt (M1) s-a găsit nederanjat. Descoperit la adâncimea de 0,25 m, scheletul de adult de 1,65 m lungime se afla într-o stare bună de conservare, în poziția întins pe spate, cu mâinile aduse pe lângă corp, cu capul la nord și picioarele la sud (fig.2). Lângă craniu, în partea de nord-est se afla o căniță cu toartă, așezată cu gura în sus, ușor înclinată spre nord-vest. Este confecționată dintr-o pastă de culoare cenușie-gălbuie, are forma bitronconică, fundul inelar, gâtul scurt, buza ușor evazată (fig.3/2). Înălțimea căinii are 11 cm, diametrul gurii 7,8 cm, iar al fundului 6 cm.

S-au mai găsit 5 morminte de copii așezate în poziția chircită dar deranjate și două morminte de adulți: unul deranjat din vechime și celălalt risipit de lucrători, la adâncimi diferite (0,80-1,15 cm).

În preajma unui mormânt de copil s-a găsit un vas întreg (fig.4/1) de formă globulară, cu butoni perforați vertical, gâtul scund, buza dreaptă, umerii ridicați la baza butonilor și rotunjiți, fundul îngust și plat. Vasul este lucrat dintr-o pastă fină și uniform arsă, de culoare gălbuie-cărmăzie. La exterior este acoperit cu o angobă gălbuie, peste care s-a aplicat un decor geometric trasat cu o culoare brun-negricioasă, vizibil pe umărul vasului. Dimensiuni: înălțimea 10 cm, diametrul maxim 12 cm, diametrul gurii 6 cm, diametrul fundului 5,5 cm. Un alt vas de tip globular (fig.7), cu gura largă și butoni străpunși orizontal, are înălțimea de 19 cm și diametrul gurii de 16 cm.

Tot din apropierea scheletului răvășit provine un profil de la un vas spart din vechime, asemănător cu primul, dar mai mic (fig.4/2). Înălțimea vasului este de 10,5 cm. Din câteva fragmente de la un vas, aflate în apropierea celor descrise mai sus, distrus de muncitori, s-a reușit restaurarea unui profil (fig.3/1). Vasul avea înălțimea de 10,5 cm, iar sub buza evazată are un decor alveolat.

În preajma scheletelor de adulți s-au găsit două pumnale de fier³ cu două tășuri (fig.8/2-3), iar lângă un schelet de copil s-au găsit patru arșice de miel.

În tumulul de la Pogănești, după ritualul funerar, mormintele descoperite se împart în morminte cu schelete chircite și cu schelete întinse.

În prima grupă, mormintele cu schelete chircite au un inventar sărăcăcios sau sunt lipsite de inventar și aparțin unor copii. Un singur mormânt a avut inventar mai bogat.

Mormintele tumulare cu schelete chircite orientate în mod diferit și îngropate la adâncimi variabile aparțin populațiilor din perioada de tranziție de la eneolitic la epoca bronzului⁴. Mormântul chircit cu inventar de la Pogănești ne permite o încadrare cronologică mai restrânsă. Astfel, ceramica reprezentată de vasele globulare cu butoni străpunși vertical, unul din ele cu urme de pictură, sunt asemănătoare cu cele descoperite la Horodiștea⁵, Bălteni⁶, sau cu ceramica din mormântul 20 din tumulul de la Brăilița⁷ și aparțin culturii Horodiștea-Erbiceni. Vasul cu decor alveolar este asemănător cu fragmentele ceramice de la Țigănași, Complexul Horodiștea-Erbiceni⁸.

Arșicele de miel găsite în preajma unui schelet de copil amintesc de astragalele găsite în mormântul M1 din necropola tumulară de la Giurcani-Argeana⁹. Toate acestea sunt elemente reprezentative pentru perioada de trecere de la eneolitic la epoca bronzului, respectiv cultura Horodiștea-Erbiceni.

Mormintele cu schelete așezate pe spate cu picioarele întinse și brațele aduse pe lângă corp manifestă trăsăturile caracteristice înmormântărilor sarmatice. Mormintele

de la Pogănești apar sub forma înmormântărilor secundare în tumuli preexistenți ca și la Giurcani-Argeana¹⁰ datate în secolele I-II p.Hr., Șendreni, Tecuci, Bârlad-Prodana, Valea Lupului, Hănășești, Glăvănești datate în ultimul sfert al secolului II sau prima jumătate a secolului III p.Hr.¹¹

Mormântul nr.1 cu cană lucrată la roată și cele cu pumnale de fier sunt specifice populației sarmatice. Vasul seamănă foarte mult cu cele descoperite la Tutova¹² datate în secolele II-III p.Hr., iar pumnalele pot fi datate în aceeași perioadă, fiind asemănătoare cu cele din mormântul M2 de la Pogorăști-Suceava¹³ Ținând cont de cronologia folosită și de faptul că ceramica se întâlnește pe tot parcursul secolelor II-III, mormintele de la Pogănești pot fi atribuite sarmaților și datate în secolele II-III p.Hr.

În luna octombrie 2006 au fost reluate cercetările de la tumulul „Movila Pescarului II”¹⁴. În această etapă s-a continuat săparea zonei de sud a movilei unde s-au găsit încă două cranii de la scheletele răvășite de lucrătorii care au excavat pământul pentru realizarea terasamentului în jurul școlii din satul Pogănești, apoi s-a continuat săparea casetei unde s-a descoperit în situ mormântul nr.1, în centrul movilei.

Sub mormântul nr.1 s-a descoperit un altul M2 la adâncimea de 1,10 m. Scheletul lung de 1,80 m, orientat pe direcția N-S, era al unui sarmat adult, foarte bine conservat (fig.5). Capul era puțin înclinat spre dreapta, mâna dreaptă întinsă pe lângă corp, iar cea stângă, îndoită de la cot, se sprijinea pe oasele bazinului.

Spre nord-est, foarte aproape de cap, se afla o cană cu toartă, de formă bitronconică, așezată cu gura în sus, ușor înclinată spre nord-vest. Este lucrată dintr-o pastă de culoare cenușie, bine arsă. Cana are fundul inelar și buza dreaptă. Dimensiuni: înălțimea 17,7 cm; diametrul gurii, 7,6 cm; diametrul fundului 6,2 cm.

În mâna dreaptă, printre falange, s-a găsit un pumnal de fier cu două tăișuri (fig. 8/4), puternic oxidat, aflat într-o stare proastă de conservare¹⁵

La nivelul umărului și al tibiei, pe partea dreaptă a scheletului, s-au găsit două mărgelile de sticlă de culoare verzuie (fig.2/2-3).

Mormântul nr.2 de la Pogănești se află sub mormântul nr.1, caz ne mai întâlnit în lumea sarmatică. S-au mai descoperit două morminte principale, situate unul lângă altul în centrul tumulului la Olănești¹⁶, în T16.

Mormintele de la Pogănești sunt suprapuse, despărțindu-le un strat de pământ de 85 cm.

Morminte cu brațul pe bazin s-au descoperit și la Pogorăști, județul Botoșani¹⁷ în mormintele 2 și 3.

Pumnalele au de obicei aceeași poziție față de schelete¹⁸, cum are și pumnalul de la Pogorăști și seamănă cu acesta.

Prezența unor mărgelile izolate în preajma corpului, care au fost, probabil, cusute veșminte este întâlnită și la Vaslui.¹⁹

În partea de sud-vest a movilei s-a găsit o vatră de foc. Este o practică întâlnită în lumea sarmatică. Un caz asemănător s-a întâlnit la Carpaci²⁰, pe teritoriul Moldovei de peste Prut.

Mormântul nr.2 de la Pogănești - Movila Pescarului II aparține unui luptător sarmat important. A fost înhumat în centrul tumulului. Peste el a fost înhumat un alt personaj important, poate un urmaș al acestuia.

Până în prezent, numărul mormintelor sarmatice de la Pogănești a ajuns la patru. Cele două morminte deranjate de lucrători se aflau în partea de sud a movilei²¹ și aveau pumnale în inventar. Pentru că multe din oasele scheletelor lipseau, iar cele rămase erau deranjate, nu am putut face nici o precizare asupra orientării acestora. Pumnalele găsite încă nu au fost restaurate, dar la o verificare atentă s-a constatat că sunt asemănătoare cu cel de la M3 de la Pogorăști.

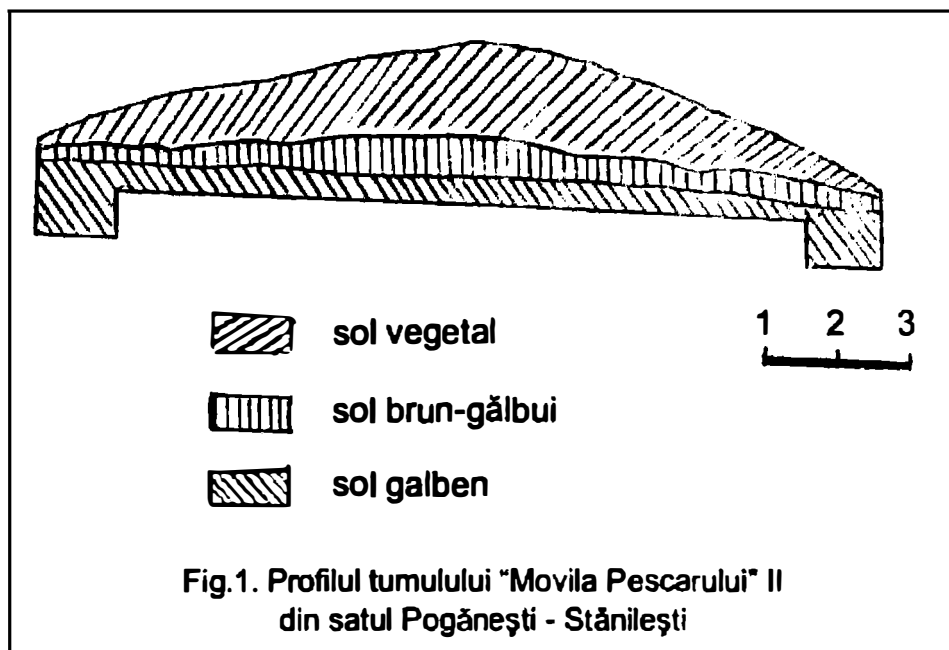
Săpăturile de salvare de la Pogănești vor continua și în vara următoare, când sperăm să definitivăm lucrările.

NOTE:

1. Menționăm că în Repertoriul arheologic al județului Vaslui, Ghenuță Coman a cartat o movilă cu același nume la 2 km nord de Gura Văii comuna Stăniliești (vezi: *Statornicie, continuitate. Repertoriul arheologic al județului Vaslui*, p.229/LVIII.7). De la movila aceasta și până la movila din marginea sudică a satului Pogănești mai sunt 3 km și pentru a le deosebi am denumit-o „Movila Pescarului II”.
2. Măsurătorile noastre în profilul malurilor din apropierea movilei indică o grosime a solului vegetal de culoare neagră cuprinsă între 1,00-1,15 m.
3. Pumnalele se află în laboratorul Muzeului Județean „Ștefan cel Mare” din Vaslui pentru restaurare.
4. Pentru această perioadă vezi: N. Zaharia, M.P. Dâmbovița, *De la paleolitic până în secolul al XVIII-lea*, București, 1970, p.37-38; Costachi Buzdugan, *Cercetările arheologice de la Giurcani, județul Vaslui*, în „Cercetări arheologice”, IV, București, 1981, p.7-19; idem, *Săpăturile arheologice din anul 1980 de la Giurcani, județul Vaslui*, „Cercetări arheologice”, V, București, 1982, p.29-35; Vasile Chirica, Marcel Tănăsache, *Repertoriul arheologic al jud. Iași*, vol.I, Iași, 1984, p.138-148, fig.6.
5. Hortensia Dumitrescu, *La station préhistorique de Horodiștea sur la Pruth*, IX-X, 1941-1944, p.133-136.
6. N. Zaharia, *Două vase pictate din grupul Horodiștea-Foltești descoperite la Iași*, în „Arheologia Moldovei”, II-III, 1964, p.439.
7. N. Harțuchi și I. Dragomir, *Săpăturile de la Brăilița*, în „Materiale”, III, p.140.
8. Vasile Chirica, Marcel Tănăsachi, *op.cit.*, vol.II, p.534, fig.138.
9. Costachi Buzdugan, *op.cit.*
10. Ibidem, M.5, M.8, din tumulul I și M1, M3 din tumulul II.
11. Gh. Bichir, *Sarmații la Dunărea de Jos în lumina ultimelor cercetări arheologice*, „Pontica”, 5, p.171 și urm.
12. Vasile Palade, *Noi descoperiri sarmatice în zona Bârladului*, „Hierasus”, 1981, p.69-71, fig.3/6.
13. I. Ioniță, *Noi descoperiri sarmatice pe teritoriul Moldovei*, în „Arheologia Moldovei” II-III, 1964, p.314.

14. Menționăm că rezultatele cercetărilor primei etape a săpăturilor de la „Movila Pescarului II” din Pogănești au fost publicate în revista „Elanul” nr.54 și 56, din lunile august și octombrie 2006.
15. Pumnalul nu s-a recuperat întreg din cauza degradării.
16. Gh. Bichir, *Les sarmates Bas Danube*, în „Dacia”, N.S., XXI, 1977, p.171.
17. I. Ioniță, *op. cit.*
18. Radu Vulpe, *Săpăturile de la Poienеști din anul 1959*, în „Materiale I”, 1953, p.357-358, fig.193-194/1; I. Ioniță, *op.cit.*, p.321, fig.8; C. Buzdugan, *op. cit.*
19. Al. Andronic, Eug. Neamțu și Fl. Banu, *Săpăturile de salvare de la Vaslui*, „Materiale VIII”, p.89.
20. V.I. Grosu, I.T. Demcenco, *Sarmatskije pamjatnikje srednevopro Prutea*, în AIM, 1983g, Chișinev, 1988, p.135.
21. Vezi revista „Elanul” nr.54.

ANEXE



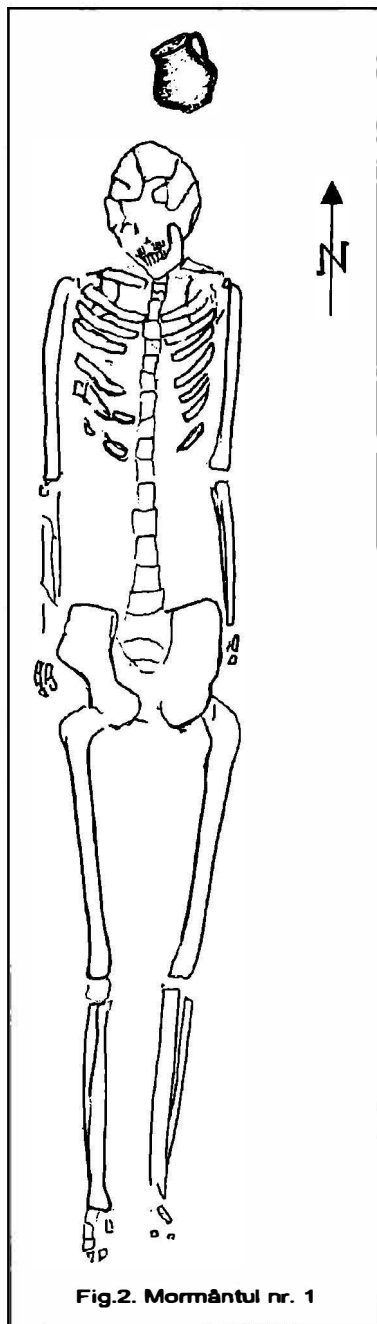


Fig.2. Mormântul nr. 1

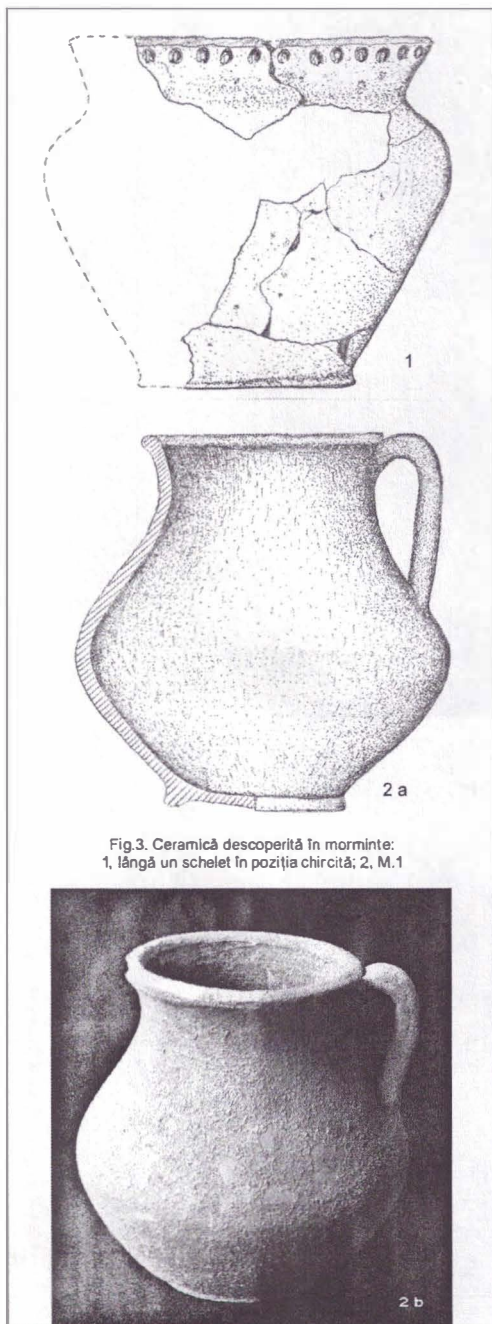


Fig.3. Ceramică descoperită în morminte:
1, lângă un schelet în poziția chircită; 2, M.1

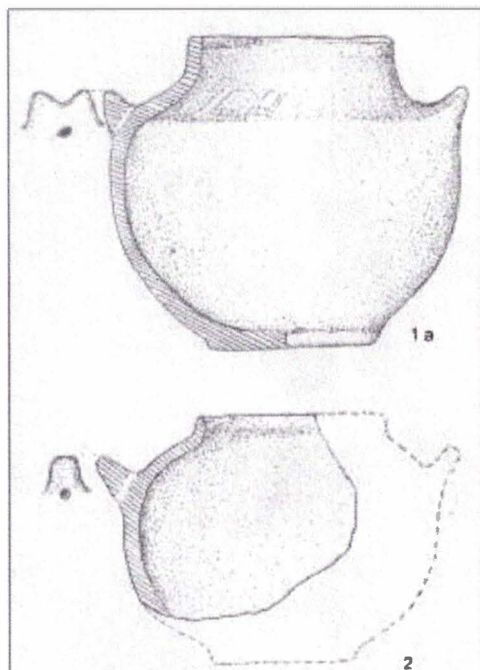


Fig. 4. Vase de la un mormânt de copii aflat în poziție chirrotă.

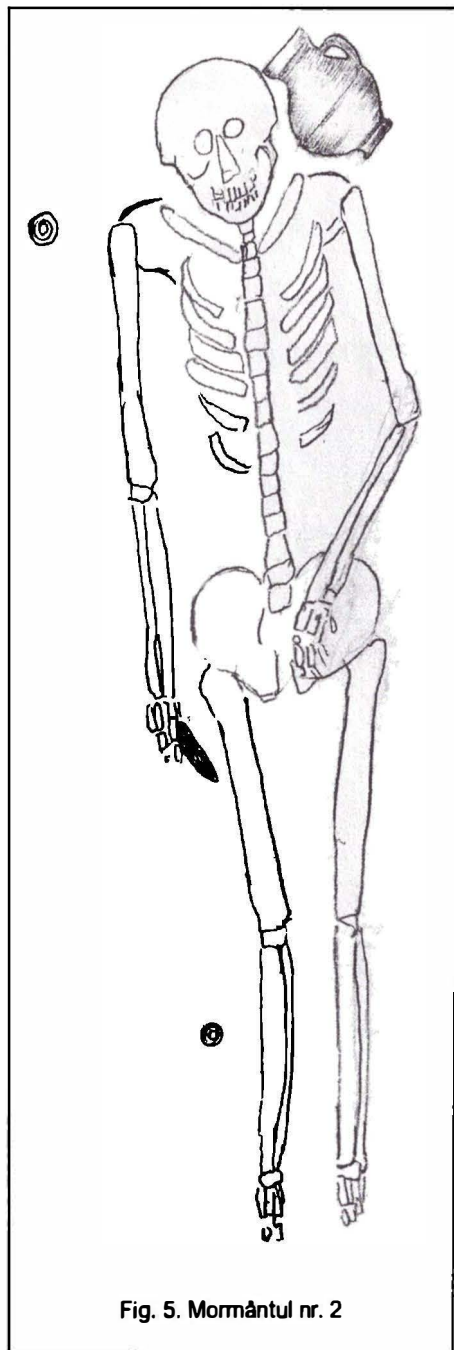
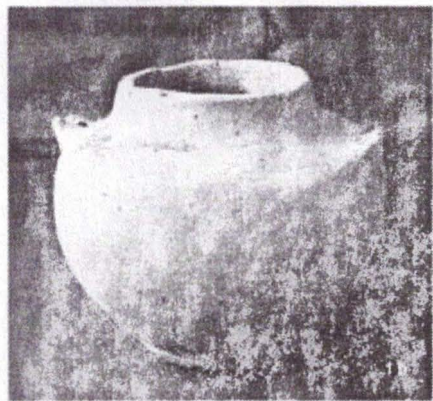
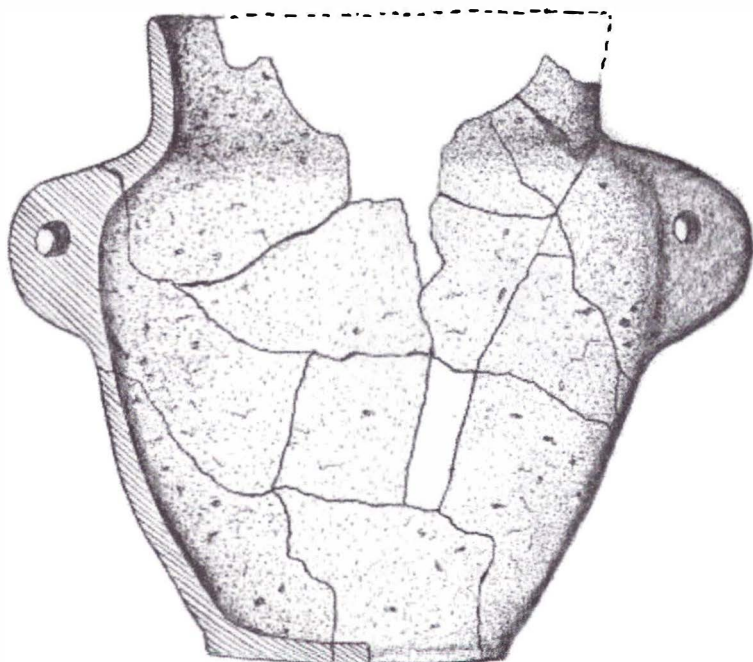


Fig. 5. Mormântul nr. 2



Fig. 6. Inventarul mormântului M2.



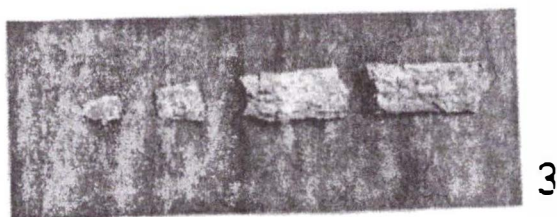
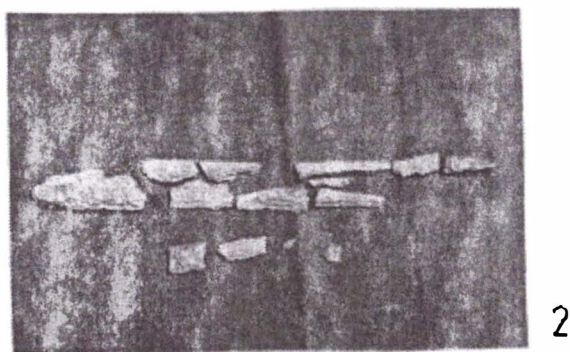
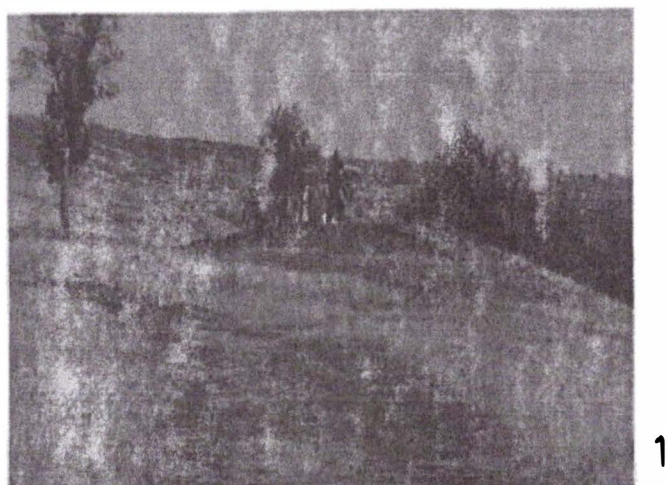


Fig.8. 1 Movița Pescarului II văzută dinspre sud; 2-4. pumnale de fier cu două tăișuri.
<http://www.cimec.ro> / <http://www.muzeuvaslui.ro>