

MORMÂNTUL SARMATIC DE LA VASLUI-GURA BUSTEI

Marin Rotaru
Laurențiu Chiriac

În județul Vaslui s-au descoperit mai multe morminte sarmatice¹. La acestea se mai adaugă unul descoperit în luna decembrie, 2005, la Vaslui, în cartierul Gura Bustei, pe strada Dosoftei, nr. 6.

Locuitorul Onica Florin, în timp ce săpa o groapă la circa 10 m de casă, a descoperit un mormânt la adâncimea de 1,20 m. Scheletul era orientat est-vest, întins pe spate, cu mâinile pe lângă corp, fără oasele de la labelle picioarelor (metatarsiene și falange).

Din inventarul mormântului făceau parte mai multe obiecte² dispuse astfel: o cană lucrată la roată, în dreptul mâinii stângi; un vas miniatural lucrat cu mâna, în zona picioarelor; la mâini câte o brățară, în zona gâtului un colier cu 20 de mărgel, un clopoțel și o oglindă fragmentară³.

După numărul mare al obiectelor de podoabă, inventarul mormântului aparținea unei fete. Scheletul are o lungime de aproximativ 1,20 m și este bine păstrat.

Ceramica

Cana cu toartă, lucrată la roată, este de formă bitronconică (fig. 1/1), din pastă fină de culoare neagră-cenușie, înaltă de 13 cm, fundul inelar cu diametrul de 6,5 cm, iar gura de 7,2 cm. Este frecvent întâlnită în lumea sarmatică.

Cel de-al doilea vas miniatural (fig. 1/2) este lucrat cu mâna dintr-o pastă grosieră de culoare brun-gălbuie, buza scurtă și umărul bine reliefat, fundul drept. Înălțimea vasului este de 5,4 cm, diametrul gurii și al fundului este de 4 cm. Vase lucrate cu mâna se întâlnesc și în mormintele sarmatice de la Pogorăști⁴ și se datează în regiunea Mării Azov până la sfârșitul decolului al II-lea e.n.⁵

¹ Vasile Palade, *Descoperirile sarmatice din secolele II-III e.n. în sudul-estul Colinelor Tutovei*, CercIst, IX-X, 1978-1979, Iași, p. 247-258; Idem, *Noi descoperiri sarmatice în zona Bârladului*, Hierasus, 1981, p. 69-75; Al. Andronic, E. Neamțu, F. Banu, *Săpăturile de salvare de la Vaslui*, Materiale, VIII, 1962, p. 9; Costache Buzdugan, *Cercetările arheologice de la Giurcani, județul Vaslui*, CercArh, V, București, 1982, p. 29-35; Marin Rotaru, *Apostol Vasile, Noi descoperiri arheologice pe teritoriul satului Giurcani (Vaslui)*, RMM, 6, 1989, p. 56-58; Vitalie Bărcă, *Oglinda dreptunghiulară din mormântul sarmatic de la Giurcani și problema datării acestuia*, EphNap, IX-X, 1999-2000, p. 131-149.

² Obiectele se află în patrimoniul Muzeului județean "Ștefan cel Mare" din Vaslui.

³ Domnul dr. Laurențiu Chiriac a participat din partea Muzeului județean Vaslui la recuperarea inventarului.

⁴ Ion Ioniță, *Noi descoperiri sarmatice pe teritoriul Moldovei*, ArhMold, II-III, 1964, p. 311-328, fig. 5/3.

⁵ *Ibidem*.

Podoabe de metal

Oglinda fragmentară (fig. 1/3) de formă disoidală, spartă din vechime, din metal cu nuanțe alb-argintii, este bine lustruită, dar nu are mâner și tanga. Era spartă din timpul vieții, deoarece i-a fost perforat discul pentru a fi purtat la gât. Și la Brescăuți, județul Botoșani, într-un mormânt sarmatic, s-a găsit o oglindă fragmentară cu discul perforat⁶. Și în acest caz fragmentul de oglindă era purtat ca amuletă, semnificația fiind apotropaică⁷. După moarte, oglinda a fost pusă persoanei în mormânt pentru a o apăra de duhurile rele⁸.

Oglinda de la Vaslui-Gura Bustei, fără mâner și tang, își găsește analogii la Giurcani⁹, Ștefănești¹⁰, în asamblurile sarmatice din fosta URSS, date în secolele I-II d. Hr., ca și în așezările geto-dacice târzii de la Poiana-Tecuci¹¹, Piatra Șoimului (Calu)¹², a căror existență încetează spre 105-106.

Brățările sunt lucrate din sârmă de bronz rotunde cu capetele lățite și decorate.

Prima brățară (fig. 2/1) are un diametru exterior de 6,2 cm, iar sârma de 3 cm. Capetele lățite (7 mm) sunt decorate cu incizii longitudinale și transversale. Cea de-a doua brățară cu diametrul de 6,9 cm, este confecționat dintr-o bară subțire de circa 3 mm. Capetele lățite au incizii transversale și câte doi lobi marcați în mijloc cu câte un punct (fig. 2/2). După dimensiunile reduse, brățările au fost purtate de un copil.

Brățări asemănătoare sunt întâlnite și în descoperirile sarmatice de la Rai (Vădeni)-Murgeni¹³, Bârlad-*Fabrica de Confecții*, Unțești, comuna Bogdănești¹⁴ și sunt date în secolele II-III. d. Hr..

Clopoțelul de bronz are formă conică, fără urechiușă și limbă (fig. 2/3). Piesa are înălțimea de 1,5 cm. S-au descoperit numeroși clopoței, deosebiți ca formă și mărime, în mormintele sarmatice de pe teritoriul Moldovei și Munteniei. Clopoțelul de la Vaslui-Gura Bustei este asemănător cu cel din mormântul sarmatic de la Giurcani¹⁵ din secolele II-III d. Hr. sau cu clopoțelul din alt mormânt sarmatic descoperit la Giurcan¹⁶, datat tot în secolele I-II d. Hr., dar se întâlnesc și în secolele II-III d. Hr.

Alte podoabe

În regiunea gâtului s-au descoperit 20 de mărgel (fig. 2/4-22) de forme și mărimi diferite confecționate din pastă de sticlă. Șapte mărgel sunt aproximativ

⁶ Gh. Bichir, *Cultura carpică*, București, 1973, p.110.

⁷ *Ibidem*.

⁸ Gh. Bichir, M. Butoi, *Un mormânt sarmatic descoperit în sud-estul Munteniei*, SCIVA, 26, 1975, 1, p. 137-140.

⁹ Costachi Buzdugan, *op. cit.*, 1981, fig.5/19.

¹⁰ Gh. Bichir, *Pontica*, 5, pl. 6/9.

¹¹ Ecaterina Dunăreanu-Vulpe, *Dacia*, 5-6, 1935-1936, fig. 15/14.

¹² Radu Vulpe, *Dacia*, 7-8, 1941, fig. 14/14.

¹³ Vasile Palade, *op. cit.*, 1981, p. 70.

¹⁴ *Idem*, *op. cit.* 1978-1979, p. 249-252, fig. 3/6; 4/22.

¹⁵ Costache Buzdugan, *op. cit.*, 1981, fig. 5/1-8.

¹⁶ Marin Rotaru, Vasile Apostol, *op. cit.*, fig. 2/4; Vitalie Bârcă, *op. cit.*.

tronconice (fig. 2/4-7, 9-11), din pastă de culoare verzuie; o mărgică cu decor zebraț cu alb (fig. 2/10); mai multe mărgele sunt tubulare (fig. 2/8, 13-16, 17-21) de culoare maronie; una în formă de butoi (fig. 2/22) și două sferoidale cu caneluri (fig. 2/12,16).

Mărgele asemănătoare se întâlnesc în mormintele sarmatice din secolele I-II d. Hr. de la Giurcani¹⁷

Poziția scheletului (est-vest) este întâlnită și în mormântul nr. 2 de la Giurcani¹⁸. Gh. Bichir consideră orientarea diferită a mormintelor în funcție de anotimpul în care s-a făcut înmormântarea, dar nu explică acest fenomen¹⁹

Moartea tinerei poate fi pusă pe seama lipsei labelor de la picioare, amputate într-un accident. Dar lipsa poate fi datorată și unei malformații congenitale. Mai este posibil să fi fost amputate în timpul unui ritual funerar, dar asemenea obiceiuri care să susțină punctul nostru de vedere, nu am întâlnit în lumea sarmatică²⁰ Oricum, lipsa oaselor de la labele picioarelor, nu poate fi pusă pe seama proastei conservări a scheletului.

Inventarul funerar al mormântului conține ceramică și obiecte de podoabă specifice populației sarmatice. În compoziția acestuia intră câteva piese de care depinde cronologia mai strânsă în jurul secolelor I-II d. Hr.. În susținerea acestei afirmații este oglinda, la care se adugă vasul miniatural lucrat la mână.

În concluzie, putem spune că mormântul de la Vaslui-Gura Bustei face parte dintre vestigiile aparținând perioadei sarmatice mijlocii de pe teritoriul de la vest de Prut, alături de cele deja cunoscute²¹.

SUMMARY

In december 2005 has been discovered at Vaslui, in the Gura Bustei's Neighborhood a Sarmatian tomb at the depth of -1,20m. The skeleton was oriented East-West and belong to a girl. From the tomb inventory was taking part a cup made at the wheel (fig. 1/1), found at the feet; at each hand one bronze bracelet (fig. 2/1-2); in the neck zone a neclace with 20 glass marbles (beads) (fig. 2/4-22), a broken looking glass without easement and handle (fig. 1/3) and a bell (fig. 2/3). The cronological framing of the tomb depended on the looking glass without easement and handle encountered in the Sarmatian world in the I-II centuries A.D.

¹⁷ Costachi Buzdugan, *op. cit.*, 1981, fig. 5/1-8.

¹⁸ Idem, *op. cit.*, 1982.

¹⁹ Gh. Bichir, *op. cit.*, 1973, p. 72.

²⁰ Livia Liliana Sibișteanu, *Izvoare literare și arheologice despre cultele și credințele sarmaților*, Carpica, XXVIII, p. 49-79.

²¹ Vitalie Bărcă, *op. cit.*, p. 142.

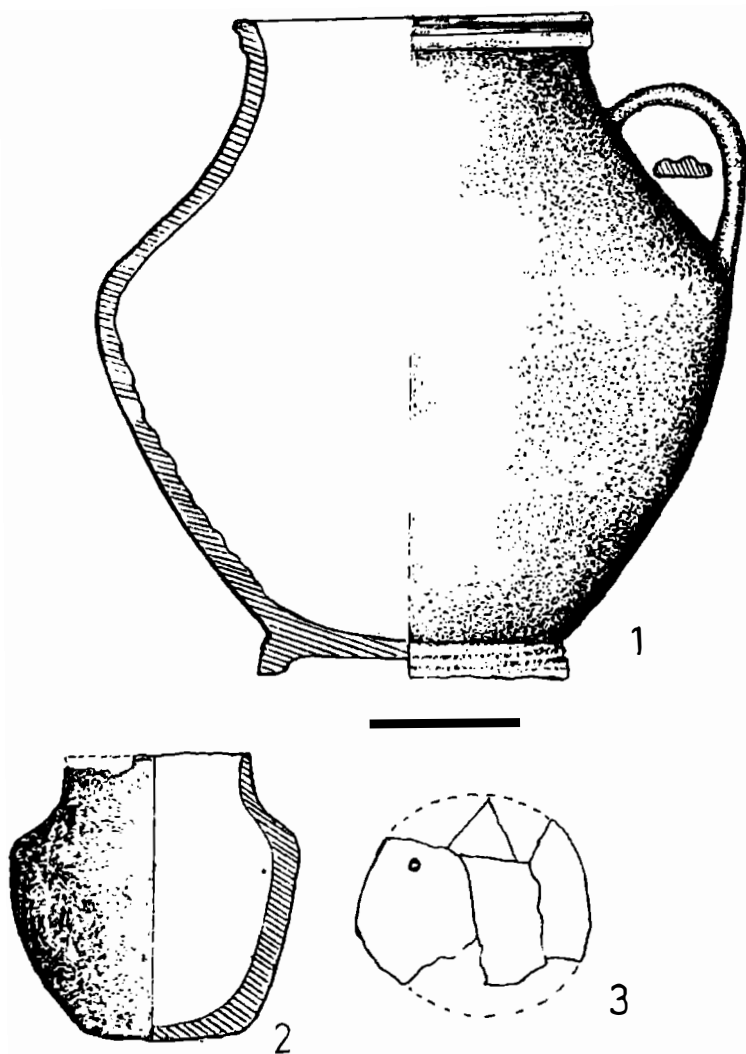


Fig. 1. Ceramică din mormântul sarmatic de la Vaslui – Gura Bustei

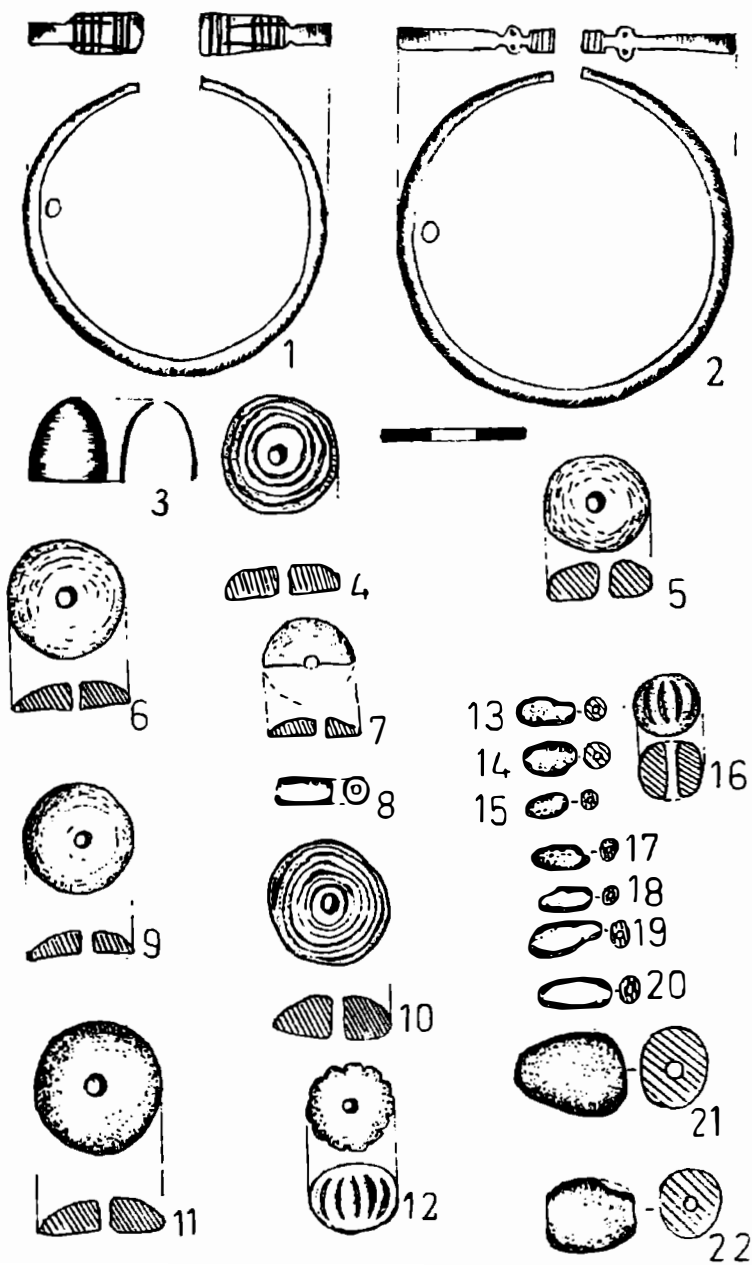


Fig. 2. Obiecte de podoabă descoperite în mormântul sarmatic de la Vaslui – Gura Bustei