

## STAȚIUNEA CUCUTENIANĂ DE LA PLUGARI - NUCUȘOR, JUDEȚUL IAȘI

Ruxandra Alaiba  
Silviu Vacariu

Stațiunea arheologică *Nucușor*, din satul Plugari, comuna Plugari, specifică culturii Cucuteni, se află pe valea Miletinului, un afluent din dreapta Jijiei, ca multe altele s-a descoperit prin cercetări de teren<sup>1</sup>, prin investigațiile arheologice realizate de V. Chirica și S. Vacariu, în anii 1982 și 1983. Comuna Plugari, din punct de vedere administrativ, este situată în nordul județului Iași, la granița cu județul Botoșani în Câmpia Moldovei, într-o microregiune geografică cu un relief colinar cu altitudini sub 200 m, o zonă sculpturală mai accidentată, cu o constituție geologică specifică bessarabianului, în care predomină marnele mai puțin argiloase, cu intercalații nisipoase<sup>2</sup>.

Cum indică repertoriul arheologic al județului Iași, în satul Plugari s-au cartat mai multe locuiri eneolitice. Din faza Cucuteni A este punctul Plugari - *La Cimitir*, situat pe șes, în apropierea confluenței unui mic pârâiaș cu Miletinul. De aici provine atât ceramică de uz gospodăresc, cât și fină, din care s-au menționat două fructiere miniaturale, dar și părți de la o statueta zoomorfă, decorată pe spate cu împunsături, altele de la una antropomorfă și un toporaș păstrat parțial, din rocă neagră, dură<sup>3</sup>. În punctul numit *Ferma Recea*, amplasat la circa 5 km nord de sat, pe platoul Recea și pe versanții săi de est și nord-est, din livada de meri până în dreptul parcului auto, se află o întinsă așezare Cucuteni, din faza B, parțial distrusă prin plantarea livezii<sup>4</sup>. Tot din faza B sunt așezările: *Iazul Nucușor* - spre baza Dealul Busuioc, punctul din stânga iazului și pârâului cu același nume a fost afectat de alunecările de teren<sup>5</sup>; Plugari - *Bostănărie*, amplasată la circa 1 km vest sud-vest de platoul Nucușor, peste pâraiele Nucușor și Busuioc, pe culmea dealului Bostănărie<sup>6</sup>; punct aflat la nord nord-vest de sat, pe un promontoriu înalt de circa 50 m, apărat natural spre nord și vest de confluența pâraielor Nucușor și Busuioc<sup>7</sup>; *Iazul lui Pintilie*, de pe dreapta șoselei Șipote - Plugari, unde ocupă o parte din platoul înalt din marginea de est a satului, apărat natural spre est și nord<sup>8</sup>.

<sup>1</sup> V. Chirica, M. Tanasachi, *Repertoriul arheologic al județului Iași*, 1985, vol. II, p. 303-305

<sup>2</sup> V. Băcănuanu, N. Barbu, M. Pantazică, Al. Ungureanu, D. Chiriac, *Podișul Moldovei*, Ed. Științifică și Enciclopedică, București, 1980, p. 296-297, fig. 42/IIIa.

<sup>3</sup> V. Chirica, M. Tanasachi, *op. cit.*, nr. LV.1.B, p. 303, fig. 30/12; 31/13.

<sup>4</sup> *Ibidem*, nr. LV.1.D.

<sup>5</sup> *Ibidem*, nr. LV.1.E.

<sup>6</sup> *Ibidem*, nr. LV.1.F.

<sup>7</sup> *Ibidem*, p. 305, LV.1.G.

<sup>8</sup> *Ibidem*, LV.1.H, fig. 32/4.

Așezarea *Nucușor* este specifică etapelor Cucuteni A3-4 și fazei de tranziție A-B. Stațiunea, situată la 6 km nord de sat, se află pe un platou înalt, apărat natural la vest de pâraiașul cu același nume. Din perimetrul unor locuințe, deranjate de arăturile efectuate la mare adâncime, au fost recuperate câteva piese de silex, capace de tip coif suedez, dintre care unul hașurat cu pigmenți minerali roșii și negrii, pe fond alb<sup>9</sup>, câteva statuete din faza Cucuteni A-B, feminine și masculine și un fragment de masă de cult<sup>10</sup>. Inventarul se completează cu *ceramica de tip Cucuteni C*, degresată cu scoică pisată, de culoare cafenie sau brun - negricioasă, pe margine cu un decor format din șiruri de împunsături adâncite pe corpul vasului, dar și pe torți. O parte de la un castron cu buza ondulată, prezintă pe corpul arcuit în forma craterelor, grupuri din cinci linii incizate oblic spre stânga, realizate cu aceeași unealtă cu cinci dinți, cu care s-a incizat marginea iar pe umăr o tortiță zoomorfă schematizată<sup>11</sup>. Un alt fragment, ce provine tot de la un crater, cu buza îngroșată, a fost ornat interior cu incizii oblice sau întretăiate și exterior cu un șir de pastile aplicate, din care una mai mare s-a profilat prin împingerea lutului din interior. Pe o toartă, cu profil semicircular, au fost imprimate oblic tot grupuri din câte cinci împunsături<sup>12</sup>.

\*

Din nou, în anul 1985, S. Vacariu, pe atunci profesor de istorie în satul Plugari, în urma unei periegeze realizate în zonă, a adunat numeroase urme materiale din ultima așezare - *Nucușor* -, specifice etapelor Cucuteni A<sub>3-4</sub> și fazei de tranziție A-B. Cercetările de teren au dus la recuperarea unor noi forme ceramice fragmentare, din faza Cucuteni A, apărute în urma desprinderii unei părți din promontoriul menționat.

Din categoria *ceramicii de gospodărie* menționăm vasele realizate din pastă apropiată de ceramica pictată și pe cele modelate din pastă poroasă, în compoziție cu nisip de granulație mare, cu pietricele, fragmente de calcar, aspră la pipăit. Numărul mic și deosebita fragmentare a cioburilor nu permite o reconstituire prea exactă a formelor. Între ele erau chiupuri dar și castroane, străchini, cratere, capace și pahare de diferite dimensiuni.

*Ceramica pictată.* Fragmentele ceramice descoperite în stațiunea Plugari, punctul *Nucușor*, sunt specifice etapelor Cucuteni A<sub>3</sub> și A<sub>4</sub>. Ele provin de la un vas cu profilul în S, un capac, partea de jos a unui vas de mari dimensiuni și un vas paralelipedic, recipiente pictate tricrom, cu decorul aplicat tectonic, pe două, trei registre orizontale, rar verticale, formate din părțile lor.

1. *Vas cu profil în S* (fig. 1-1a; h = 19,6 cm;  $\varnothing_{\text{gură/bază}} = 9,5 \text{ cm}; 10,5 \text{ cm}$ ), conservat întreg, modelat din pastă fină, cu incluziuni naturale, ars oxidant, o formă ce are gura înaltă, evazată și corpul bombat, cu o proeminență perforată pe maxima curbă, pictat tricrom, cu roșu și negru pe fond alb. Decorul începe de pe marginea acoperită cu două benzi late, prima roșie și a doua albă. Sub ele, pe tot corpul vasului,

<sup>9</sup> V. Chirica, M. Tanasachi, *op. cit.*, LV.1.C, fig. 32/2-3.

<sup>10</sup> *Ibidem*, fig. 31/1, 6-7.

<sup>11</sup> *Ibidem*, 35/2.

<sup>12</sup> *Ibidem*, fig. 35/5, 9.

s-a pictat o singură metopă, ale cărei elemente ornamentale nu au fost riguros unidimensionate. Decorul, format din benzi albe negative, mărginite cu negru, a fost rezervat din fondul alb al vasului iar interspațiul s-a acoperit cu roșu întins, peste care uneori s-a liniat cu brun-roșcat. Pe banda albă s-a pictat median o linie roșie-cărămizie, mai deschisă în raport cu roșul, în două nuanțe, cu care s-a pictat interspațiul.

Intenționat, întregul decor a fost realizat cu o surprinzătoare simetrie incompletă<sup>13</sup>. Sub banda albă s-au desenat contururile a șase ove, dispuse pe verticală câte două, fără o repetare a lor într-o anumită cadență spațială. Fiecare ovă, privind de la dreapta la stânga, are interior o alta, mărginită de banda interspațiului, cu excepția primei ove. Aceasta, în fapt, este un mare oval, marcat spre limite cu linii roșii-cărămizii, ridicate pe banda albă a marginii vasului, interior cu un alt oval, prevăzut cu două linii scurte verticale, liniat cu aceeași culoare. Olarul, fie nu a terminat de pictat decorul, fie, intenționat a rezervat ova doar cu benzile marginale, dar i-a marcat forma și centrul folosind numai linia mediană a benzilor albe. A doua ovă are ovalul interior dispus oblic, printr-o aplicație particulară a simetriei de rotație, care se poate reprezenta printr-un vector, un vector cu lungimea ovelor, dar cu altă direcție<sup>14</sup>. Cum am precizat, fiecare ovă are în mijloc o altă ovă, cu excepția celei de a doua. Prima de sus s-a marcat cu roșu, a treia cu un oval negru în mijloc. În rândul de jos prima are interior două ove alungite spre bază, a doua și a treia simple ovaluri, ultimul fiind mai mare, a fost secționat de limita de jos a vasului.

Simetria decorului, așa cum se va vedea în continuare, uzează mai ales de benzile albe, mărginite cu negru, care au flancat ovele pe verticală, mai late sau mai înguste, dispuse în arcuri de cerc, ce se unesc pe mijlocul vasului. În spațiul dintre ove s-au format romburi albe, mărginite cu negru, dintre care unul este mai alungit, ce s-au acoperit cu roșu întins sau cu linii oblice, probabil, pentru a sugera forma antropomorfă a vasului. Între motive s-au pictat vertical, la fel ca pe margine, o bandă roșie și una albă. Vasul se apropie de formele de la Hăbășești - Holm<sup>15</sup>, Poieniști - Dealul Teilor<sup>16</sup> sau de la Drăgușeni - Ostrov<sup>17</sup>.

2. *Capace* cu buton, cu forme tronconice și decor specific și altor exemplare descoperite în stațiuni ale etapelor A<sub>3a-3b</sub>. Unul dintre capace, păstrat fragmentar ( $h = 11,5$  cm;  $\phi_{\text{bază}} = 16,5$  cm; buton = 4 cm), modelat din pastă fină, dar nefinisat interior, are peretele profilat pentru prinderea bazei butonului și pentru margine. O singură metopă ornamentală acoperă exteriorul capacului. Din fondul de culoare albă s-au rezervat benzile albe ale decorului, prin mărginirea lor cu negru iar interspațiul s-a acoperit cu roșu întins. Pe partea păstrată se mai văd două volute tangente, părți de la două spirale, una din prelungerile volutei trece pe deasupra, alta pe la baza lor, pentru a completa spiralele în S. În spațiul dintre ele, spre butonul capacului s-a pictat o altă

<sup>13</sup> H. Weyl, *Simetria*, Ed. Științifică, București, 1952, p. 61.

<sup>14</sup> *Ibidem*, p. 53.

<sup>15</sup> V.I. Dumitrescu, H. Dumitrescu, M. Petrescu-Dîmbovița, N. Gostar = Dumitrescu *et alii*, *Hăbășești, monografie arheologică*, București, 1954, pl. CXV3/a, CXVII/10-12.

<sup>16</sup> R. Vulpe, *Săpăturile de la Poieniști din 1949*, în *Materiale I*, 1953, p. 255-256, fig. 19/5.

<sup>17</sup> A. Crășmaru, *Drăgușeni. Contribuții la o monografie arheologică*, Botoșani, 1977, fig. 20/2b.

volută, cu ductul liber frânt, ca o jumătate de pătrat, cu o scurtă bandă oblică pe mijloc. Pe fondul alb al butonului s-au pictat cu negru-ciocolatiu, câte două linii în cruce, care au împărțit spațiul în nouă. Patrutul format în mijloc și spațiile dintre linii s-au hașurat cu aceeași culoare. Suprafețele dintre linii s-au marcat cu câte o scurtă liniuță roșie. Forme apropiate apar în așezări ale primei faze. La Hăbășești - *Holm*, s-a descoperit un căpăcel cu mâner<sup>18</sup>. Forme similare se cunosc și în mediul ariuşdean<sup>19</sup>.

3. Partea de jos a unui vas de mari dimensiuni, ce provine, probabil, de la un *vas cu gât înalt și corp bombat*, modelat din pastă mai puțin fină, pictat tricrom pe fond alb. La baza ultimului registru al corpului se înșiruie spirale cu volute ample, formate din benzi înguste, mărginite cu negru, cu interspațiile acoperite cu linii roșii, paralele motivelor. Ultima parte a vasului a rămas albă. Făcea parte din categoria vaselor mari, pictate, precum vasul descoperit în locuința sanctuar de la Dumești - *Între pâraie*<sup>20</sup>.

4. Dintr-un *vas paralelipipedic* ( $h = 15,2$  cm;  $\varnothing = 11$  cm), modelat din pastă fină, ars oxidant, dar uneori cu miezul cenușiu, s-au păstrat patru fragmente (fig. 3-4/2-2a). Este posibil să fi avut și rol de capac, cum indică lipsa ornamentelor în interior și dispunerea decorului "în tablă de șah" (fig. 4/2). În primul rând, vasul se remarcă prin corpul prismatic, cu pereții în patru colțuri și baza rectangulară, cu profilul îngustat de două ori, o dată pentru a realiza marginea vasului și a doua oară pe mijlocul corpului. De asemenea, curbura bazei descrie un unghi mai mare decât cel drept. Benzi albe, mărginite cu negru, median cu câte o linie roșie, despart primul registru de cel următor, și pe acesta de cel al marginii.

În primul registru de la bază, pe cel puțin nouă rânduri, s-a pictat motivul "tablei de șah", din patrate albe ce alternează cu altele hașurate cu negru<sup>21</sup>. Doar spre prima curbură a vasului decorul este întrerupt prin hașurarea consecutivă a trei patrate, continuate, pe alt fragment, cu două patrate albe, despărțite de altele hașurate. În rest, pe fragmentele păstrate, jocul alternării respectă regula specifică așa zisului motiv al "tablei de șah".

În registrul al doilea s-au pictat patru ove deschise spre gâtul vasului. Centrul oval al acestora s-a hașurat cu negru și s-a conturat cu două benzi albe, separate de o bandă trilineară pictată cu negru, banda interspațiului. Tangentele, ce unesc cele patru ove ale decorului, sunt formate din trei benzi albe, mărginite cu negru, marcate central cu o linie roșie. Banda din mijloc se deschide spre banda exterioară a ovei iar linia ei roșie se oprește pe linia roșie a acesteia. Interspațiile dinspre margini s-au hașurat cu negru iar cel din mijloc s-a acoperit cu o bandă trilineară pictată cu negru. Ultimul registru era acoperit, probabil, cu un motiv apropiat celui din mijloc, diferit prin specificul benzilor liniare<sup>22</sup>. Întregul decor a fost pictat tricrom, dar prin dispunerea

<sup>18</sup> Vl. Dumitrescu *et alii* 1954, pl. CXIX/2.

<sup>19</sup> Fr. László, *Háromszék vámegei praemykenaei jellegi telepek (Statins de l'époque prémicennienne dans le comitat de Háromzék)*, în *Dolgozatok*, Cluj 2, V, 1911, p. 72, fig. 46.

<sup>20</sup> R. Alaiba, *Complexul cultural Cucuteni - Tripolie. Meșteșugul olăritului*, 2007, pl. 36-37.

<sup>21</sup> Eadem, S. Vacaru, *Il motivo dello scacco nel decoro di alcuni vasi cucutenieni scoperti a Plugari-Nucușor, distretto Iași, e Dumești - Între pâraie, distretto Vaslui*, în *Strabon*, II, 2005, p. 6, fig. 2.

<sup>22</sup> *Ibidem*, p. 3-4, fig. 1/2.

liniară a culorilor, precum la Drăgușeni - Ostrov<sup>23</sup>. Tehnica anunță specificul primei grupe, I, din cadrul fazei A-B.

După A. Nițu, specia cu „decor liniar pe fond alb”, cunoaște două variante picturale, „pictură bicromă cu negru sau cu brun pe alb”<sup>24</sup>, sau „pictură tricromă cu negru și roșu sau cu brun-roșu și negru pe alb”<sup>25</sup>. El încadrează motivul în etapa A<sub>3a</sub>, în nivelul cu ceramică bicromă de la Ghelăiești - Nedeia, Gura Văii - Siliște, Trușești - Țuguieta, Hăbășești - Holm sau în nivelul cu ceramică tricromă A<sub>3b</sub> de la: Izvoare II<sub>2</sub>, Ruginoasa - Dealul Drăghici, Iași - Splai Bahlui, Secărești - Tinosul, Fedeleşeni, Chetrești - Pe Deal, Scânteia - Dealul Bodeștilor<sup>26</sup>.

Vasele cu corpul în patru colțuri sunt rare, câteva au apărut în stațiunea de la Drăgușeni - Ostrov<sup>27</sup>. Dintre aceste forme ceramice amintim un vas de mari dimensiuni, pictat cu șiruri de spirale, cu volute cu mai multe spire, succesive sau agățate, formate din benzi albe pe fond roșu și mărginite cu negru, cu interspațiul acoperit cu roșu liniar<sup>28</sup>. Pentru Vl. Dumitrescu, S. Marinescu-Bîlcu<sup>29</sup>, datarea târzie a etapei A<sub>4</sub> de la Drăgușeni, se bazează pe formele și decorul ceramicii pictate, care prefigurează faza A-B.

<sup>23</sup> A. Crișmaru, *op. cit.*, fig. 48.

<sup>24</sup> A. Nițu, *op. cit.*, 1984, fig. 5/5-7 și 5/2-3.

<sup>25</sup> *Ibidem*, fig. 4/8; pl. II/1 și 5/4; pl. III/4.

<sup>26</sup> *Idem*, *op. cit.*, 1980, p. 149-154, tab. I.

<sup>27</sup> A. Crișmaru, *op. cit.*, p. 53, fig. 36/1; 37-38/1.

<sup>28</sup> A. Nițu, *op. cit.*, 1978-79, p. 93-162; *Idem*, *op. cit.*, 1980, p. 135-222; *Idem*, *op. cit.*, 1983-1984, p. 27-68; în franceză: *Considération sur les styles de la céramique peinte de Cucuteni-Tripolie*, în *La civilisation de Cucuteni en contexte Européen, session scientifique Iași - Piatra Neamț*, sept. 1984, Iași 1987, p. 59-66.

<sup>29</sup> Vl. Dumitrescu, *Arta preistorică în România*, Ed. Meridiane, p. 551-552; *Idem*, *Unele probleme ridicate de așezarea cucuteniană de la Drăgușeni*, în *Din trecutul județului Botoșani*, Botoșani, 1974, p. 33 și urm.; S. Marinescu-Bîlcu, *Ceramica cucuteniană de la Drăgușeni. Tradiții, creații proprii, aspecte regionale*, în *SCIVA*, 40, 3, 1989, p. 237-238; *Eadem*, *Elemente târzii în ceramica Cucuteni A de la Drăgușeni și relațiile acestora cu descoperirile de la Truian-Dealul Fântânilor*, în *MemAntiq.* XIX, 1994, p. 115 și urm..

## THE CUCUTENIAN PLUGARI – NUCUȘOR SITE, IAȘI COUNTY SUMMARY

The Cucutenian archaeological site Nucușor, in the Plugari village, specific to the Cucuteni culture, is situated in the Valley of Miletin, an affluent of the Jijia river, was discovered during some field investigations. As the archaeological Iași county repertoire indicates, in the Plugari village some important sites were mapped: Plugari – La Cimitir, phase Cucuteni A, from phase B: Ferma Recea, Iazul Nucușor – through the bottom of Dealul Busuioc, Plugari - Bostănărie, in the North, North - West, Iazul lui Pintilie.

From the Nucușor site, specific to the Cucuteni A3-4 and to the transition phase A-B, the new field investigations led to the discovery of some household pottery fragments and some fine painted pottery: a S profile pot (fig. 1), a lid (fig. 2-3/1), the bottom part of a large pot and a parallelepipedic pot (fig. 3/2-4). The receptacles were tricolour painted, with the adornments applied on the both sides of the pot, in two or three horizontal layers.

## ANEXE



Fig. 1. Plugari - Iazul Nucușor. Vas cu profil în S, pictat tricrom cu negru și roșu pe fond alb. Cucuteni, A<sub>3a</sub>.

Fig. 1. Plugari - Iazul Nucușor. S profile pot, tricoloured, black and red on a white background. Cucuteni, A<sub>3a</sub>.

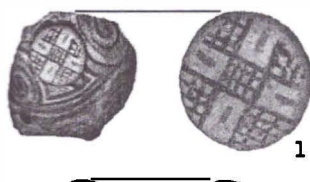


Fig. 2. Plugari - Iazul Nucușor. Capac fragmentar, pictat tricrom cu negru și roșu întins, pe fond alb. Cucuteni, A<sub>3a</sub>. Fotografii.

Fig. 2. Plugari - Iazul Nucușor. Fragmented lid, tricoloured, black and red on a white background. Cucuteni, A<sub>3a</sub>. Photos.

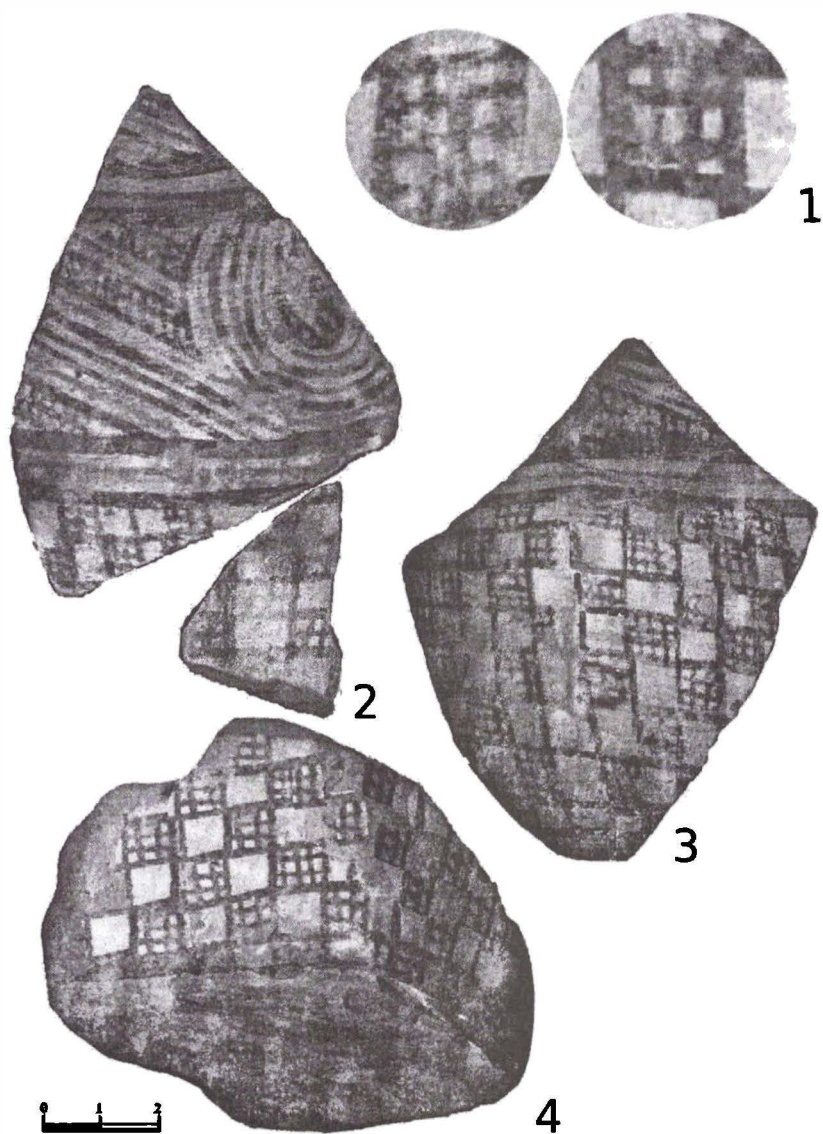


Fig. 3. Plugari Iazul Nucușor. Vas paralelipipedic fragmentar, categoria ceramicii pictate liniar, cu negru și roșu pe fond alb 2-4, decorul patratelor 1. Fotografii. Cucuteni, A<sub>3a-b</sub>.

Fig. 3. Plugari - Iazul Nucușor. Fragmented parallelepipedic pot, linear painted pottery black and red on a white background 2-4, the squares adornments 1. Cucuteni, A<sub>3a-b</sub>. Photos.