

## BISERICA „SF. ÎMPĂRAȚI CONSTANTIN ȘI ELENA” DIN SATUL SIMILA, COMUNA ZORLENI, JUDEȚUL VASLUI

**Maria Popa**  
**Doina Rotaru**

Satul Simila<sup>1</sup>, cunoscut și sub numele de Gura Similei sau Slobozia Similei, este așezat la confluența pârâului Simila (Smila) cu râul Bârlad, la cca. 7 km nord - est de municipiul Bârlad și 1 km de gara Zorleni, pe DN 24 A ( Zorleni – Murgeni - Fălciu), întinzându-se pe o distanță de aprox. 2 km de-a lungul șoselei.

Este atestat documentar în anul 1444 iunie 18, în timpul lui Ștefan al II-lea vv., fiul lui Alexandru cel Bun. La acea dată, domnitorul întărea preotului Toader din Bârlad: *”un loc pustiu ce iaste pe Smila, unde a fost hălășteul Bistricenilor, valea până unde cade Smila în Bârlad; și am poruncit lui ca să-și facă și saț”,* unde era moara fratelui său, preotul Draghie<sup>2</sup>.

Potrivit hotărâniciei târgului Bârlad din anul 1495 <ianuarie 10 - înainte de februarie 3> și care cuprindea toate satele și seliștile care au ascultat de acest târg, zona sus - amintită a făcut parte din ocolul târgului<sup>3</sup>.

În anul 1765, moșia Gura Similei aparținea vistiernicului Iorga, după cum reiese dintr-o pricină a sa cu vornicul Ioniță Palade. Vistiernicul dorea *„să facă sat la malul Bârladului, unde dă Smila în Bârlad...și să cunoaște că acolo au fost sat vechiu, fiindcă și acum iste siliști și gropi de pivniți <ș>i de zemnici, și au fost și moară într' acel iaz”,* aducând drept argument documentul din anul 1444<sup>4</sup>.

În secolul al XIX-lea, istoria satului și a bisericii a fost legată de numele familiei Greceanu, originară din satul Greceni (aflat la hotarele Buceacului<sup>5</sup>, fostul ținut Cahul, azi R. Moldova), care deținea moșii și pe malul drept al Prutului, în ținuturile Fălciu<sup>6</sup>, Covurlui și Tutova ș.a. încă din secolul al XVIII-lea<sup>7</sup>.

Ioan Greceanu (1770 - 1831) a fost cel dintâi dintre membrii acestei familiei care a intrat în posesia moșiei Gura Similei. El s-a născut în satul Diocheți, ținutul

<sup>1</sup> *Tezaurul toponimic al României*, Moldova, vol. I, Partea a 2-a, București, 1992, p. 1065.

<sup>2</sup> D.R.H., A, Moldova, București, 1975, vol. I, p. 351, 495; vezi și Gh. Ghibănescu, *Surete și izvoade*, Iași, 1927, vol. 8, p. 154.

<sup>3</sup> D.R.H., vol. III, București, 1980, p.282.

<sup>4</sup> I. Antonovici, *Documente bărlădene*, Bârlad, 1915, vol. III, p. 29.

<sup>5</sup> Radu Sc. Greceanu, *Familia Greceanu din Moldova*, în *Arhiva Genealogică*, Iași, 1997, nr. 3-4, p. 174-192; Gh. Ghibănescu, *Familia Greceanu*, în *I.N.*, nr. 1/IX, Iași, 1931; C. Sion, *Arhondologia Moldovei*, București, 1973, p. 58.

<sup>6</sup> D.G.A.S., *Din tezaurul arhivistic vasluian. Catalog de documente. 1399-1877*, București, 1986, p. 60: un zapis din 20 decembrie 1700 consemnează că paharnicul Constantin Greceanu intrase în posesia unei părți din satul Cășoteiu (Cășotenii, sat dispărut, siliște a moșiei Târzii, uneori considerată moșie aparte, la gura Lohanului în ținutul Fălciului, v. *Tezaur toponimic*, vol. I, Partea 1, p. 209).

<sup>7</sup> Radu Sc. Greceanu, *op. cit.*, p. 182-183.

Covurlui<sup>8</sup> și a cunoscut o ascensiune social-economică și politică rapidă, de la rangul de căminar în anul 1806, ispravnic de Tecuci în 1809, ban în 1815, logofăt în 1816, pârcaľab de Galați în 1819, agă și ispravnic de Tutova în 1821, postelnic în 1822, până la mare vornic al Țării de Jos în anii 1824 -1831. A fost căsătorit cu Nastasia sau Anastasia Costandache (1776 -1843)<sup>9</sup>

În *Condica visteriei Moldovei din anul 1816* nu apare în calitate de proprietar al moșiei sus-menționate<sup>10</sup>, însă în anul 1822 noiembrie 28, vornicul Alecu Calimah se plângea domniei că postelnicul Ioan Greceanu îi încălca dreptul de proprietate, prin „odaia” făcută în „coastele satului său Zorleni”<sup>11</sup> Iar la 27 iulie 1827, domnitorul Ioniță Sandu Sturdza desemna o comisie formată din trei boieri pentru a cerceta neînțelegerea ivită între vornicul Ioan Greceanu, proprietarul moșiei Simila și târgoveții din Bârlad pentru hotarul despărțitor între moșii<sup>12</sup>.

Informațiile privind data construcției și ctitoririi bisericii sunt diferite. Anuarul Eparhiei Hușilor din anul 1934 consemnează faptul că biserica *Sf. Împărați* a fost construită în anul 1824<sup>13</sup>, cel din anul 1935, în anul 1811, desemnând drept ctitor pe vornicul I. Greceanu<sup>14</sup>, iar cel din anul 1938, anul 1811, ctitor fiind vel aga N. Greceanu<sup>15</sup> Pisania actuală menționează anul 1811, iar drept ctitor „familia Greceanu”. N. Stoicescu nominalizează numai ctitorii, și anume, pe Nicolae Greceanu mare agă și Ioan Greceanu mare vornic, fără a data edificiul<sup>16</sup>.

Nicolae Greceanu nu putea construi biserica în anul 1811, deoarece la acea dată avea 10 ani, fiind născut în 1801<sup>17</sup>, iar Ioan Greceanu, fost ispravnic de Tutova începând din anul 1821 și mare vornic al Țării de Jos între anii 1824-1831<sup>18</sup>, locuia la Drăgușeni (țin.Galați) și Iași în anul 1829<sup>19</sup> O însemnare a protopopului de Tutova, Constantin Cocu iconom, referitoare la bisericile sfințite de către el, începând din anul 1824, enumera la poz. nr 9, biserica cu hramul *Sf. Nicolae* de la Gura Similei<sup>20</sup> La 28 martie 1830, marele vornic, Ioan Greceanu, nota în anul 1830 pe o *Evangelie*, tipărită la Neamț în 1821 (primită de la mitropolitul Moldovei, Veniamin Costache,

<sup>8</sup> *Ibidem*, p. 182; *Tezaur toponimic...*, București, 1991, vol. 1, partea 1, p 35: Diocheții, fost sat în partea de nord - vest a satului Drăgușeni, azi jud. Galați.

<sup>9</sup> Radu Sc. Greceanu, *op. cit.*, p. 182-183.

<sup>10</sup> C. Istrati, *Condica Visteriei Moldovei din anul 1816*, Iași, 1979, p. 65 - 69.

<sup>11</sup> Gh. Ghibănescu, *Familia Greceanu*, în *I. N.*, fasc. IX, 1931, p. 209.

<sup>12</sup> I. Antonovici, *Doc. bărlădene*, Bârlad, 1912, vol. II, p. 335 - 336; *Tezaur toponimic*, vol. I, Partea 1, p. 89; vol. I, Partea a 2-a, p.1065: satul Gura Similei se desprinde de târgul Bârlad, devenind s. Slobozia Similei, cf. catagrafiei din 1828.

<sup>13</sup> *A.E.H.*, 1934, Huși, p. 70.

<sup>14</sup> *Ibidem.*, 1935, p. 93.

<sup>15</sup> *Ibidem.*, 1938, p. 151.

<sup>16</sup> N. Stoicescu, *Repertoriul bibliografic al localităților și monumentelor medievale din Moldova*, București, 1974, p. 756.

<sup>17</sup> Radu Sc. Greceanu, *op. cit.*, p 183.

<sup>18</sup> *Ibidem*, p. 182-183.

<sup>19</sup> Al. V. Perietzeanu - Buzău, *Vidomostie de boierii Moldovei aflați în țară la 1829*, în *Arh. Gen.*, Iași, 1994, nr. 3 - 4, p. 290.

<sup>20</sup> I. Antonovici, *Doc. bărlădene*, vol. I, Bârlad, 1911, p. 307.

ruda sa)<sup>21</sup>, pe care o dăruia bisericii din Gura Similei, ce purta două hramuri, *Sf. Nicolae* și *Sf. Împărați „Constantin și Elena”*, ctitoria fiului său: „*Această Sfântă Evanghelie și eu spre pomenirea mea și a tot neamul meu, am afierosit-o la Sf. Biserică a iubitului nostru fiu Neculai Greceanu, biv vel agă, de la moșia sa la gura Similii, unde se cinstesc praznicile Sf. Marelui Ierarh Neculai și a Sfinților Împărați întocmai cu apostolii Constantin și Ileana. Rog pe cititorii cuvioși preoți să mă pomenească și să se roage pentru iertarea și mântuirea sufletelor noastre. 1830 Martie 28. Ion Greceanu <biv> vel vornic*”<sup>22</sup>

Analizând aceste informații conchidem că biserica a fost construită între anii 1827-1830 de către *Nicolae Greceanu*<sup>23</sup>, deoarece singurul proprietar al moșiei până în anul 1827 a fost tatăl său, Ioan Greceanu. În anul 1837, însuși *Nicolae Greceanu*, într-o inscripție de pe riza icoanei „*Fecioara Maria*”, aflată și astăzi în inventarul parohiei, arată că el este ctitorul lăcașului, exprimându-se textual astfel: „... *bisărică făcută de mini pi moșia me Gura Similii ținutul Tutovii ; undi să cinstești hramul Sf. Ierarh : Nicolai și a Sf. Împărați*”

El s-a născut în anul 1800<sup>24</sup> sau în anul 1801<sup>25</sup> în târgul Bârlad. S-a căsătorit la 19 martie 1823 cu *Elena Iamandi*, fiica banului *Costache Iamandi*<sup>26</sup>, având casă la Bârlad<sup>27</sup> și curți la *Gura Similei*<sup>28</sup> *Vidomostia boierilor Moldovei* din anul 1829 îl menționa în calitate de agă<sup>29</sup>, iar însemnarea de pe *Evanghelie* îl arată pe *Nicolae* ca „biv vel agă”. În *Cartea Divanului Domnesc* din anul 1830 decembrie 3 apare în

<sup>21</sup> Pe aceeași *Evanghelie*, *Ioan Greceanu*, vel vornic, consemna, la 10 februarie 1823, că: „*Această Sfântă carte / Mie mi-e de dar / Celui ce mi-au dat-o / Și cunosc mult haru / Veniamin Costache / Alesul păstor / Mitropolitul Țării / Mult îndurător / El mi-a dăruit-o / Vrând a revârsa / Aici către mine / Bunătatea sa. / O cetitor sfinte / Nici cum nu uita / Dintru-datorie / A te strămuta / Cetind pomenește / Pe bunul păstor / Fii cum sunt și eu / Foarte simțitor / Pentru că se cade / Un așa bărbat / În veci ca să fie / Binecuvântat*” (transcriere făcută de pr. Gh. Popa, protoiereu – Bârlad, vezi arhiva Parohiei Simila).

<sup>22</sup> *A.E.H.*, 1938, p. 151-152.

<sup>23</sup> *I.N., Iași, 1931, fasc. 9, p. 216*, numărându-se și printre ctitorii bisericii „*Sf. Nicolae*” (Tuchilă) din Bârlad, refăcută din zid între anii 1825-1827; v. I. Antonovici, *Doc. bărlădene*, Huși, 1926, vol. V, p. 4 - 6.

<sup>24</sup> Vezi, Al. V. Perietzeanu - Buzău, *op. cit.*, p. 290.

<sup>25</sup> Radu Sc. Greceanu, *op. cit.*, p. 183.

<sup>26</sup> *Ibidem; vezi și I.N., Iași, 1931, fasc. 9, p. 216*, a primit ca zestre moșiile: Urdești, Horăști, Ștefeni, Bârseni, Bustești, Tămășeni; *Tezaur arhivistic vasluian...*, p. 175: la 3 dec. 1830 a cumpărat părți din moșia Drăgotești din țin. Vaslui; p. 203, în 1838 se judeca cu răzeșii pentru moșia București, țin Tutova.

<sup>27</sup> I. Antonovici, *Doc. bărlădene*, vol. V, Huși, 1926, p. 248, 277, ulterior, proprietatea avocatului Mihail Cristescu.

<sup>28</sup> *Ibidem*, p. 248 - 249; Radu Sc. Greceanu, *op. cit.*, p. 183.

<sup>29</sup> Al. V. Perietzeanu - Buzău, *op. cit.*, p. 290; vezi *Tezaur arhivistic vasluian...*, p. 140 - 141, N. Greceanu era menționat în calitate de agă, 1821 - 1822 (vezi, înștiințările caimacamului Ștefan Vogoride din 15.12.1821, respectiv 10.01.1822, cu privire la numirea acestuia în funcția de ispravnic al ținutului Tutova); p. 141, confirmat în funcția de ispravnic, ca fost mare agă, de către domnitorul Ioan Sandu Sturdza, potrivit înștiințării din 10 nov. 1822.

calitate de vornic<sup>30</sup>, iar între anii 1822-1840 funcționa ca ispravnic al ținutului Tutova<sup>31</sup>. El este semnat al *Petejiunii – Proclamațiune în numele tuturor Stărilor Moldovei* din 28 martie 1848<sup>32</sup>. Conform unui raport întârziat al Isprăvniceii ținutului Tutova, reprodus în *Nota Departamentului Treburilor din Lăuntru* din 16 februarie 1856 către Secretariatul de Stat, vornicul Nicolae Greceanu a murit la data de 2 iulie 1855, clironomi fiind soția sa, Elena, alături de fiul lor, aga Costache Greceanu și comisoaia Raluca Costache (fără urmași, decedată la 26.07.1855)<sup>33</sup>.

Biserica actuală, situată în partea de sud a satului, înconjurată de cimitir, a fost construită în incinta curții boierești<sup>34</sup> de către meșteri ruși<sup>35</sup>, din cărămidă manuală, arsă, legată cu mortar de var hidraulic<sup>36</sup>, în locul unei biserici mai vechi de lemn, cf pisaniei, scrisă în anul 1996, aflată deasupra intrării în pronaos: „Cu vrerea tatălui, cu binecuvântarea fiului și cu desăvârșirea Sf. Duh, ziditu-s-a acest sfânt lăcaș dumnezeiesc în anul mântuirii 1811(? , n.n.), de la facerea lumii 7319, în satul Simila, atestat în documente încă din anii 1442 - 1444. / Biserica actuală, zidită pe locul uneia mai vechi din lemn este ctitoria familiei Greceanu - vornic, pe vremea când Întâi Stătător al Mitropoliei Moldovei, cât și caiamacam (locțiitor de domn) era Mitropolitul cărturar Veniamin Costache, iar Episcop de Huși era Meletie Lefter. / Nicolae Greceanu, vel vornic, cu doamna sa Elena, aduce în țară meșteri ruși și zidește biserica monumentală, azi monument istoric - ce există acum cu hramul Sf. Ierarh Nicolae. / Pe vremea P.S. Iftimie Luca al Romanului și Hușilor și a Pr. Dumitru Găbureac s-a purces la reconsolidarea bisericii, epîtrop fiind d-l Neculai Zupcău, iar lucrările s-au terminat în anul 1992...”

Monumentul<sup>37</sup> prezintă un plan treflat cu abside semicirculare (fig. 1 - 2) și turn - clopotniță pe pridvor, intrare vest, temelie de piatră (~ 1, 5 m adâncime), pereți portanți de cărămidă, acoperiș articulat, învelitori din tablă zincată, inițial șindrilă, tâmplărie și pardoseli de lemn; sistem de boltire: pridvor - tăvănit, pronaos - boltă în leagăn, sprijinită pe două arcuri dublou, perpendiculare pe axul bisericii și pe stâlpii cu capiteli cu muluri în retragere, naos boltă pe pandantivi, abside laterale – semicalote, altar - boltă aplatizată. Zidăria exterioară, deosebit de groasă pentru o construcție din cărămidă (cca. 1,80 m), adăpostește o serie de căi de acces către turnul

<sup>30</sup> *Tezaur arhivistic vasluian...*, p. 175; vezi și *I.N.*, Iași, 1931, fasc. 9, p. 217, între anii 1835-1843, vornicul N. Greceanu se judeca cu Ruxandra Roset Roznoveanu, hătmăneasa, pentru hotarul dintre moșiile Simila și Zorleni.

<sup>31</sup> Radu Sc. Greceanu, *op. cit.*, p. 183.

<sup>32</sup> *Ibidem*, p. 181; I. Antonovici, *Doc. bărlădene*, vol. V, p. 113, la 30 ianuarie 1854, semna ca martor în Testamentul nobilului Nicolae Roșca Codrianu, vărul său.

<sup>33</sup> Mihai-Răzvan Ungureanu, *Izvoare genealogice inedite: Vidomostiile deceselor boierești (1834-1856)*, în *Arh. Gen.*, nr. 1-2, 1995, p. 188.

<sup>34</sup> Lângă biserică, în partea de sud, a ridicat un azil (în 1902 funcționa ca fabrică de oțet, idem astăzi): vezi, *M.D.G.R.*, vol. V, fasc. II, p. 388.

<sup>35</sup> I. Antonovici, *op. cit.*, vol. II, p. 314 - 317.

<sup>36</sup> D.J.A.N.Vs, fond *Episcopia Hușilor*, dos.4/1881, f.29, 77 - 79.

<sup>37</sup> Înscris în *Lista monumentelor de cultură de pe teritoriul R.P.R.*, București, 1955, p. 196, nr. 1578; *Lista monumentelor istorice din 2004*, în *Monitorul Oficial al României*, Partea I, nr. 646 bis din 16.07.2004, vol. III, p. 2392, poziția 397, cod: VS-II-m-B-06878.

clopotniță, cufas, amvon și o tainiță (actualmente blocate), pe latura de nord. Tainița era legată de amvon și de turnul clopotniță printr-un canal vertical înalt de 4 m, cu scară interioară, boltită în leagăn, precedat de un tunel orizontal de cca. 3 m, până la nivelul ferestrelor

Fațadele sunt decorate cu elemente din repertoriul neoclasic (fronton triunghiular, ferestre semicirculare încadrate cu elemente decorative în relief, coloane semiangajate - capiteluri simple, panouri rectangulare adâncite în zidărie, muluri în retragere sub cornișă, care dau impresia de elansare a monumentului turn clopotniță cu 4 niveluri (cca. 16 m înălțime) cu decor la fel (fig. 3- 4).

Curtea boierească, inclusiv biserica și parcul, se întindea pe o suprafață de câteva fâlc<sup>38</sup>, „bine îngrădită”, înconjurată cu un canal circular plin cu apă, adusă prin conducte din râul Bârlad, canal pe care circulau mai multe vaporașe pentru agrement și un mare iaz aflat peste drum de grădină, la intrarea în sat, lat de „vreo doi stânjeni”<sup>39</sup>. Grădina parc era plantată cu portocali, lămâi, pomi fructiferi, arbori (stejari, fagi, plop) și flori. La 21 mai, de hramul bisericii - „*Sf-ții Împărați Constantin și Elena*”, când era permis accesul publicului, în special al târgoveților din Bârlad, Nicolae Greceanu îi primea îmbrăcat în „antereu de cutnie, cu taclit, cu fermene și cu ișlicul pe cap”, ceea ce demonstrează adaptarea sa la spiritul epocii de atunci<sup>40</sup>.

După moartea vornicului Nicolae Greceanu, survenită în anul 1855, moșia și biserica au fost moștenite de fiul său, aga Costache Greceanu, născut în anul 1823, căsătorit cu Eufrosina Iancu Văcărescu (1837-1870)<sup>41</sup>. Acesta a avut, însă, o viață scurtă, murind la Paris în anul 1858 și înmormântat la biserica *Sf. Voievozi* din Bârlad<sup>42</sup>. Văduva, Eufrosina Greceanu, la 26 aprilie 1860, a scos la mezin proprietățile Simila și Mastatecii<sup>43</sup>, pentru a plăti datoriile rămase de la soțul său, în valoare de 12, 331 galbeni și 3.448 lei<sup>44</sup>.

Moșiile au fost cumpărate de către aga Vasile Pogor cu suma de 18.000 de galbeni, constând din: „*o pereche case mici de zid în despărțire de șase odăi și o câmară, acoperământul vechiu de șândrilă; beciul mic de cărămidă; o căsuță mică pentru portari; altă casă cu 4 odăi de vâlătuci, acoperite cu scânduri; altă casă cu trei odăi, o bucătărie de cărămidă acoperită cu șindrila; alte două mici odăi de vâlătuci acoperite cu șindrila, și deosăbit o găinărie cu odaie de vâlătuci, stricați păreții, acoperite tot cu șindrile; grajduri de 12 cai; șură de 4 trăsări și un hambariu încăpătoriu de 50 chile, toate aceste de scândură de brad sub acoperământ de șindrila; hulubărie într-un picior, acoperită cu tinichea; Biserica bună de ziduri*;

<sup>38</sup> Vezi, *DEX*, București, 1998, p. 365 : falce - veche unitate de măsură pentru suprafețe agricole, folosită în Moldova echivalentă cu circa un hectar și jumătate.

<sup>39</sup> Vezi, V. Breban, *Dicționar al Limbii Române Contemporane*, București, 1980, p. 575: stânjen – unitate de măsură veche pentru lungime, folosită în Moldova, egală cu 2,23 m.

<sup>40</sup> I. Antonovici, *op.cit.*, vol.V, p.249.

<sup>41</sup> Radu Sc. Greceanu, *op. cit.*, p. 184: înmormântată în cimitirul Bellu din București.

<sup>42</sup> I. Antonovici, *op. cit.*, p. III, 68, îmbrăcăminte de plumb a sicriului (53 oca), dăruită de familie, a fost vândută pentru repararea bisericii cu 146 lei și 16 parale.

<sup>43</sup> *Tezaur toponimic*, vol. I, Partea 1, p.549, Mastatecii sau Horoiata, moșie și fost sat pe Bârlad, înglobat în satul Gura Similei, 1887; vezi și p. 706.

<sup>44</sup> I. Antonovici, *op. cit.*, vol.II, p. 318; Radu Sc. Greceanu, *op. cit.*, p. 184.

*grădină cu feluriți copaci și puțină pădure, în ea florărie de cărămidă acoperită cu șindrilă; o moară cu două pietre și o chiuă de sumane; osăbită casă cu două odăi, grajdii de doi cai și o căsoaie sub un acoperământ, păreții de vâlătuci, învelite cu scânduri; un zămnic și două ratișuri cu beciuri, unul la drumul mare cu patru odăi și grajdii acoperite cu scânduri, și unul la drumul Similei cu 4 despărțituri stricat și nelucrătoriu; osebită crâșmă pe valea Săcii cu două odăi și pivniță de lemn, stricate, și o moară de vânt; pe Mastatici este un rateș cu beci...*<sup>45</sup>

La 27 februarie 1884, Casa Proprietății moșiei târgului Bârlad a cumpărat moșiile Simila și Horoiata în suprafață de 711 fâlcii și 31 prăjini<sup>46</sup> de la Vasile Pogor cu 27 de galbeni de aur fiecare falce, în sumă totală de 225,684 lei noi, plătiți în aur<sup>47</sup>

În anul 1881, biserica era în stare rea, acoperișul spart, învelitoarea de șindrilă fiind putredă. La solicitarea Protoieriei județului Tutova, lăcașul a fost închis prin Ordinul Episcopiei Nr. 480/30 iunie 1881, semnat de P.S. Dima Calinic. Reparată la interior și acoperită cu tablă, biserica a fost redeschisă la 7 decembrie 1881, urmând a se tencui la exterior în primăvara anului următor<sup>48</sup>. Lucrările au fost finalizate abia în anul 1884, în timpul preotului paroh V. Crăescu. Acum biserica deținea 8 fâlcii de pământ teren arabil<sup>49</sup> În anii 1894-1895, biserica avea 8 fâlcii de pământ, preot paroh fiind Alexandru Pascal<sup>50</sup>

Între anii 1898-1908, biserica necesita din nou reparații interioare și exterioare<sup>51</sup>, ajungând în 1936 aproape în ruină. Prin stăruința preotului paroh Gheorghe Popa, a fost reparată între anii 1937 – 1938, numai la exterior, cu bani adunați de la enoriași în sumă de 16.051 lei, 8.000 lei primiți de la Ministerul Cultelor, 7.000 lei de la Prefectură, 8.068 de la Primărie și 24.639 lei din arenda pământului bisericii, pământ donat de Ion Negrea în anul 1900, în suprafață de 1,43 ha. Între anii 1896 -1937 a funcționat ca filială a parohiei Zorleni. În această perioadă, parohia deținea 12,50 ha de teren arabil ca urmare a reformei agrare din 1864<sup>52</sup>.

Avariată de cutremurul din anul 1940, biserica a fost reparată din nou între anii 1941 - 1942, când a fost pictată din nou<sup>53</sup> și catapeteasma de Constantin Buhuș<sup>54</sup> În urma vizitei la fața locului, P.S. Grigore Leu, Episcopul Hușilor, prin Circulara nr. 1481 din 3 noiembrie 1941, atrăgea atenția preoților asupra îndatoriei lor legale de a obține avizul Comisiunii Monumentelor Istorice în vederea reparării acestora<sup>55</sup> La 23 august 1944, în timpul operațiunilor militare din timpul Celui de-al doilea război

<sup>45</sup> *Ibidem*, p. 317-320.

<sup>46</sup> *Vezi, D.L.R.C., p. 835: prăjină – veche unitate de măsură pentru suprafețe, egală cu circa 180 – 210 mp.*

<sup>47</sup> I. Antonovici, *op. cit.*, vol. II, 314 – 317.

<sup>48</sup> D.J.A.N.Vs., *fond Episcopia Hușilor*, dos.4 /1881, f.29, 77 - 79.

<sup>49</sup> *Ibidem*, dos. 20/1884, f.85 - 86.

<sup>50</sup> *Ibidem*, dos. 5/1895, f. 61.

<sup>51</sup> *Ibidem*, dos.4 /1898, f.39; dos.23/1907-1908, f.263; dos.5/1902, f.115-116, 137-138, 141.

<sup>52</sup> *A.E.H.*, 1938, p.151.

<sup>53</sup> N. Stoicescu, *op. cit.*, p. 756.

<sup>54</sup> Arhiva D.J.C.C.P.C.N, *fond O.P.C.N.*, dos.1/1962, pachet nr. 47; Arhiva Episcopiei Hușilor, *fond Protopopiatul Bârlad, parohia Simila*, dos.1/1947, f. 1 - 9.

<sup>55</sup> *C.H.*, nr. 4, 1941, p. 23, 31.

mondial, monumentul a fost bombardat, distrugându-i-se turla și o parte din acoperiș. Reparațiile au fost finalizate în anul 1947, prin grija preotului paroh Gheorghe Popa<sup>56</sup>. În anul 1947, biserica deținea suprafața de 2.620 mp teren - curți și 13,5 ha de teren arabil, din care 12 ha primite prin împroprietărire, iar 1,5 ha din donații<sup>57</sup>.

Seismele din anii 1977, 1986 și 1990 au afectat structura de rezistență a edificiului, fiind consolidat între anii 1987-1992, pe baza unui proiect tehnic semnat de arhitectul C. Brătescu, devizul estimativ ridicându-se la suma de 1.229.000 lei, sumă adunată de preotul paroh Dumitru Găbureac de la enoriași<sup>58</sup>. Prin răspunsul nr. 476 din 30.07. 1990, Direcția Monumentelor, Ansamblurilor și Siturilor Istorice impunea unele corecturi ale proiectului: respectarea profilurilor inițiale ale clopotniței, ale coloanelor de pe fațada de vest și ale frontonului de deasupra portalului<sup>59</sup>. Lucrările de consolidare s-au încheiat în anul 1992. Pictura interioară a fost executată de Vică Lichi, între anii 1995 – 1996, cu cheltuiala parohiei, în timpul pr. paroh Vasile Lucaci, biserica fiind sfințită la 29 septembrie 1996, potrivit pisaniei.

Ctitorul, Nicolae Greceanu, ispravnic de Tutova, agă, mare vornic, proprietar al mai multor moșii, împreună cu soția sa Elena, ajutat și de tată său, Ioan Greceanu, mare vornic al Țării de Jos, precum și Iancu Dimitriu, Vasile Pogor, Ioniță Negrea ș.a. au înzestrat biserica cu cele necesare desfășurării cultului ortodox<sup>60</sup> pe măsura puterii lor economice<sup>61</sup>. În anul 1988 se mai păstrau doar câteva din aceste bunuri de valoare documentară și artistică și care au fost refăcute în timp sau au dispărut ulterior<sup>62</sup>. Printre acestea numărându-se:

- Pomelnicul din anul 1890 martie 1, scris în limba română, în care sunt pomeniți ctitorii, alți miluitori, precum și preoții slujitori ai lăcașului: „*Pomelnic/ Fondatorilor Bisericeii din comuna Gura Simila / Morții / Ioan Grecianu Vel-vornic, Anastasia Vel - vorniceasa, Neculai Grecianu Bi-vel vornic, Elena Grecianu Bi vel vornicea*<sa> „*Costachi Grecianu Aga, Efrosina Grecianu Aga, Smaranda, Vasile, Maria, Mihailu, Maria, Vasile, Ioanu, Gheorghe, Casandra, Gheorghe și totu niamu lor./ Pomelnic/ Preutu, Vasile Crăescu, / Vii/ Vasili preutu, Maria presvitera, și fii loru, Maria, Rucsanda; Gligori, Gavrilu, Constantin, Dumitru./ Morții/ Ioniță, Vasilca, Zanfira, Teodor, Safta, Petrachi, Ioanu, Maria, Ana, Gheorghe, Paraschiva, Costachi, Ilinca, Constantin, Dumitru, Rucsanda, Vasili, Toadir, Maranda, Ilina,*

<sup>56</sup> Arhiva Episcopiei Hușilor, fond *Protopopiatul Bârlad, parohia Simila*, dos.1/1947, f. 1 – 9.

<sup>57</sup> D.J.A.N.Vs., *fond cit.*, dos. 1/1947, f. 133.

<sup>58</sup> Arhiva D.J.C.C.P.C.N - O.P.C.N., dos.1 /1988 – 1990, vol. 2.

<sup>59</sup> *Ibidem*.

<sup>60</sup> A.E.H., 1938, p. 151 ; D.J.A.N.Vs., *fond cit.*, dos.1/ 1947, f. 133.

<sup>61</sup> Din *Catagrafia de toată averea ce posedă Biserica cu hramul Sf. Împărați Constantin și Elena din com. Gura Simila – 1878*, semnată de pr. paroh C. Pascal, menționăm: 3 clopote, icoana Maicii Domnului și o cruce de lemn de chiparos, ambele îmbrăcate cu argint, chivotul, 8 candelă, o cădelniță, un potir, o copie, o linguriță și un disc - toate din argint: vezi D.J.A.N.Vs., *fond cit.*, dos. 8/1880, f. 156-157; *ibidem*, dos. 11/1894, f. 422, *Inventarul cărților ce posedă biserica în 1894*, întocmit de pr. paroh Al. Pascal.

<sup>62</sup> Vezi Arhiva D.J.C.C.P.C.N. Vs., *fond cit.*, dos. 1/1977, vol. X bis, f. 2, 5, „*Tabelul bunurilor culturale ...*”, pe lângă bunurile de cult enumerate în text, erau consemnate 7 candelă din 1811, chivotul – idem, steluță, 1837 și 3 clopote, sec. XIX.

Ileana, Sofia, Gheorghe, Anica, Dumitru, Constantin, Ileana, Manolachi, Ionu, T..., Todir, Aristița, L..., Costachi, Gheorgh<e>, Vasile, Ioan preutu, Catrina presvitera, Maria, Dumitru. Și tot niamu<l> lor./ 1890 Marti<e> I” (fig.5).

Icoana împărătească: „Încoronarea Maicii Domnului de către Sfânta Treime”, sec. XIX (ante 1837), ulei pe lemn, revernisată în sec. XX (intervenții post 1992), dimensiuni: 60 x 45 cm. (icoana propriu-zisă) și 75 x 58 x 10 cm (cu tot cu ancadramentul metalic), două traverse semiîngropate, căptușită pe verso cu piele; chenar și riză de argint (aureole, cruce, coroana Maicii Domnului și simbolul Duhului Sfânt), ciocănit, cizelat, având gravată pe chenar, în partea inferioară, inscripția scrisă în Limba română, caracter chirilic: „Anul 1837 fevr. 10 Aceasta sf.: iconă : fiindu-mi : dată mii robului D<u>mnezeu aga Neculaiu Greceamul spre : evlavii di mătușa me : vorniceasa : Eliana : Beldiman născută : Costandachi ce o are : de la o mănăstire : pi cari după îndestuli : minuni : adivărați ce au făcut ținând-o în casă am ațerosit-o la sf bisărică făcută de mini pi moșia me Gura Similii : ținutul Tutovii ; undi să cinstești hramul Sf. Ierarh Nicolai și a Sf. Împărați. Înoin-du minune iarăși în biserică mărturisită de vechilul moșiei mele d<i>polcovnicul Ștefan Crăescu ce au văzut o sf. lumină arzându înainte am și îmbrăcat-o cu arșintu ațutându spre evlavii și numitul vechil spre pomenire me și a lui dinpreună co tot niamul nostru”.

Central - Fecioara Maria, în veșmânt antic, în ghenunchi, cu mantie lungă, încoronată de către Sf. Treime; dreapta - Domnul Iisus cu o cruce în mâna dreaptă; stânga - Dumnezeu cu nimbul crucifier; deasupra - Duhul Sfânt în chip de porumbel; în partea inferioară, lateral stânga - dreapta: Sf. Arhangheli Mihail și Gavriil; scene marginale - cele 12 prăznicare: lateral dreapta - „Nașterea Maicii Domnului (Prea Curata Fecioară), Prezentarea la Templu (Intrarea Maicii Domnului în Beseaică), Buna Vestire (Bunavestire a Preasfintei), Nașterea lui Iisus (Nașterea D-lui Nostru Is. Hristos), Întâmpinarea lui Iisus (Întâmpinarea Domnului Nostru Is. Hristos); lateral stânga - Adormirea Maicii Domnului (Adormirea Preacuratei Fecioare), Schimbarea la Față (Schimbarea la Față a Domnului), Înălțarea Domnului (Înălțarea Domnului Is. Hs.), Intrarea în Ierusalim (Intrarea Domnului Nostru Iisus Hristos în Ierusalim), Botezul (Botezul D-lui Nostru Is. Hristos); deasupra - Învierea Domnului (Sf. Înviere a D-lui Nostru Iisus Hristos), Încoronarea Fecioarei (Încoronarea Maicii Domnului di către Sfânta Treime), Pogorârea Sf. Duh (idem); în partea inferioară - Sfinții arhieriei: Grigorie Bogoslov, având crucea într-o mână și cealaltă la piept, Vasile cel Mare (Marele Vasilie), cu mâna dreaptă binecuvântează și cu stânga ține Evanghelia, Ioan Zlataust (Ioann Zlataust9, în dreapta are o cârjă episcopală și stânga la piept, Sf. Nicolae (Sf. Nicolae Arhiepiscop), cu dreapta binecuvântează, iar în stânga are Evanghelia, Sfinții Împărați Co<n>stantin și Elena, în dreapta, sceptrul imperial și biserica, iar în stânga, crucea, Sf. Mucenic Haralambie (Haralanpie), cu dreapta binecuvântează, iar stânga este înfășurată în Evanghelie, Sf. Mucenic Mina (Sf. Moce. Mina), în costum antic, în dreapta ține crucea, Sf. Mucenic Trifon („Sf. Mocenic Trifo”), în costum antic, militar, în mâna stângă crucea, cu mâna dreaptă „îndrumă” spre cruce, în cele 4 colțuri, cei patru evangheliști cu simbolurile lor. Cromatica: fond ocru verzui - albăstrui, tunică roșie și mantie verzui cu blicuri albe (fig. 6). - Discos,



secolul al XIX-lea (cca. 1837)<sup>63</sup>, argint (20 x 7 cm), inscripție în chirilică pe margine: „Mielul lui Dumnezeu pentru păcatele oamenilor în toată lumea să jertfește”, azi lipsă (fig. 7).

Potir, secolul al XIX-lea, datat „1837”, argint (31x12 cm.), decorat cu motive vegetale (vrej, viță de vie) și îngeri, inscripție în limba română, caracter chirilică, pe marginea inferioară: „Morții Ioan, Gheorghe, Smaranda, Gheorghie, Casandra, Ileana și tot neamul lor. Mihail și tot neamul lor. 1837”; deasupra decorului de pe cupă, pe o bandă este inscripționat: „Vii // Nastasia, Neculai, Ileana, Costantin, Ileana, Smaranda, Valentin, Maria și tot neamul lor”(fig. 8).

23 de cărțile vechi, tipărite în alfabet chirilic (ne mai fiind folosite în practica rituală uzuală de cult), au fost preluate de Episcopie în anul 1980 pentru constituirea Muzeului eparhial<sup>64</sup>: *Apostol*, București, 1774; *Mineiul pe luna lui Mai*, Râmnic, 1780; *Cazanie*, Viena, 1793; *Mineiul lunii lui Martie*, Buda, 1804<sup>65</sup>; *Mineiul lunii lui Aprilie*, Buda, 1804<sup>66</sup>; *Mineiul lunii lui Iunie*, Buda, 1804<sup>67</sup>; *Mineiul lunii lui August*, Buda, 1804<sup>68</sup>; *Mineiul lunii Septembrie*, Buda, 1804<sup>69</sup>; *Mineiul lunii lui Noiembrie*,

<sup>63</sup> Arhiva D.J.C.C.P.C.N Vs., *fond cit.*, dos. 1/1977, vol. X bis f. 2.

<sup>64</sup> Vezi, Colecția de carte veche a Muzeului eparhial Huși.

<sup>65</sup> *Ibidem*, *Mineiul lunii lui Martie*, Buda, 1804, inv. 146, cota IV /146, dim 36x22 cm, oglinda : 31/19,5 cm, 126 file, plus 4 nenumotate la început, 2 coli albe, coperte din piele maro, carton, fără decor, tranșă aurie; însemnări în limba română : forțaț 1: *Cântăreț bisericii Melinte Manea 1 Martie 1959. Duminica Fiului celui desfrânat*; fila 126 verso, limba română: *Azi, Sâmbăta lui Lazăr spre Amintire că am fost dascăl la aciastă Sf. Biserică. Azi, 12 April 1941. Manea N. Melinte, fiul Satului Simila, Jud. Tutova*; forțaț 2, limba română : *Cântăreț Bisericesc Costică M. Melinte, decedat în arnată '951, adăugat : « 11 Martie 1950 »; 24 Martie 1951... V. Dâlcu cântăreț. 24 III 1951; în chirilică, coperta a II-a : « 1849 febr. 27 ».*

<sup>66</sup> *Ibidem*, *Mineiul lunii lui Aprilie*, Buda, 1804, inv. 154, cota IV, dim. 34,6/19 cm, oglinda: 32/19 cm, 40 - 41 rânduri, 120 file + 4 nenumotate la început + 4 coli, din care 2 imprimate cu gri - verde și motiv floral, coperte nedecorate, carton, piele, tranșă aurie, roșie, stare de conservare - mediocră; însemnări: forțaț 1, limba română: *V. Gh. Petrea 1882; V. Gh. Petrea cantor 1840; <Gh> Pascal Preut*; forțaț 2 : *30 Aprilie 1939 <Gh. Melinte>; Vasile Dâlcu. 8 Aprilie 1948*; forțaț 2, verso: *M. Melinte 1/IV 1950. Sâmbăta lui Lazăr.*

<sup>67</sup> *Ibidem*, *Minei luna lui Iunie*, Buda, 1804, dim. 36/22,5 cm, oglinda : 31,5/19 cm, 115 file + 1 nenumotată la sfârși + 3 nenumotate la început + 2 coli, tipărit pe 2 coloane cu roșu cu negru, 39 rânduri, de episcopul Filaret al Râmnicului, Francisc al II-lea, Ștefan Stratimirovici; coperte din piele maronie, decor numai la cotor - buchet, inițial auriu, școală moldovenească; însemnări pe forțaț 1, limba română: *Vasile Petrea Dascăl. semnează. 1872 Iune în 3 zile; Iune 23 Duminică II după rusalii. 1942; 1951 Iule în 8 zile Duminecă III după rusalii; Duminică 3 Iule 1955 cântăreț; Azi 5 Iulie 1959. Cânt. Bis. M. Melinte. Duminica a II-a de Rusalii*; forțaț 1 verso: *10 Dec. 1976 s-a făcut fișa Vasile Gh. Petrea Iunie 3 zile Ziua 3; V. Gh. Petrea 1872 Iune în 2 zile*; forțaț 2, însemnare în limba română: *Acest Mineiu al lunii lui Iunie este a Bisericii cu hramul Sf. Împărați Cost. și Elena în cotuna gura Similei spre știință sumsemnez. Preot C. N. Pascal.*

<sup>68</sup> *Ibidem*, *Mineiul lunii lui August*, Buda, 1804, inv. 203, cota IV, dim. 36,5/22,5 cm, oglinda: 31/19 cm; 147 file + 4 nenumotate + 1 coală albă la început, 41 - 43 rânduri, coperte nedecorate din piele, carton, cotor cu 7 nervuri, decor inițial auriu, imprimat (buket), stare de

Buda, 1804<sup>70</sup>; *Mineiul lunii lui Ianuarie*, Buda, 1805<sup>71</sup>; *Mineiul lunii lui Februarie*, Buda, 1805; *Mineiul lunii lui Mai*, Buda, 1805<sup>72</sup>; *Mineiul lunii lui Iulie*, Buda, 1805<sup>73</sup>; *Mineiul lunii lui Octombrie*, Buda, 1805; *Mineiul lunii lui Decembrie*, Buda, 1805; *Octoih*, Buda, 1811; *Evanghelie*, Buda, 1812; *Tipicon*, Iași, 1816, *Triod cu Strastnic*, Buda, 1816; *Ceaslov*, Iași, 1817; *Apostol*, București, 1820; *Liturghier*, Iași, 1845; *Molitvelnic* (lipsă foaia de titlu).

conservare – mediocră; însemnări, forța 1: *De ținut minte în anul acesta mare lipsă au fost în bucate încât nu s'au făcut absolut nimica de au fugit oamenii din sat, unde se găseau bucate. Cântăreț bis< Manea Melinte>;* însemnare pe coperta II: *În anul de la Hristos 1947 luna Aug. 17 sau făcut schimbul la bani care se ridicase 30.000 mii lei un ou, cu sutele de milioane orice cumpărătură. S' a făcut stabilizarea în folosul muncitorului. 6 aug. 1956.*

<sup>69</sup> *Ibidem*, *Mineiul lunii septembrie*, Buda, 1804, inv. 18, cota IV, dim 37/24 cm, oglinda: 31,7/19,4 cm, 205 file + 2 coli albe + 5 nenumotate la început, 37 - 40 rânduri, coperte din carton și piele, fără nervuri; tipărit prin grija episcopilor Chesarie și Filaret ai Râmnicului, Francisc al II-lea, arhiepiscopul Ștefan Stratimirovici, însemnări pe f. 1 nenumotată și forța II, în limba română: *Cântărețu V. G. Petria la anul 1840; Cântăreț C. Prisecaru la 1914.*  
<sup>70</sup> *Ibidem*, *Mineiul lunii lui Noiembrie*, Buda, 1804, inv. 20, cota IV, dim. 36/22,5cm, oglinda – 32/19,5 cm, 191 file + 2 coli albe + 3 file nenumotate la început, scris pe 2 rânduri cu roșu și negru, 38 - 42 rânduri, pagina de titlu :, MINEIUL// LUNA LUI NOEMVRIE// Carele mai întâiu sau fost tipărit tălmăcit prin // nevoința Prea - Osfințitului Episcop a Râmnicului // CHESARIE// Iară acuma a doua oară după Izvodul cel adevărat al // Mineiului celui Mare dat la tipariu în zilele Prea - // Înălțatului Împărat al Românilor și Apo-//stolicescului, Craiu // FRANCISC al DOILEA // Cu Blagoslovenia Exțelenții sale Prea-Osfințitului // Domn// ȘTEFAN STRATIMIROVICI // Arhi - Episcopul // și // Mitropolitul Besăricii Răsăritului din // Carloveț. // În Buda. // Sau tipărit în Crăiasca tipografie a Ouniversității // și din Peșta la Anul de la Hs. 1804"; coperte nedecorate din piele maronie, cotor cu motiv floral și 7 nervuri; tranșă aurie, stare de conservare – rea; însemnare pe fila 3 nenumotată de la început, în limba română: *Amintire din veață că am fost cântăreț la acea de cult stă Sf. Biserica din satul Simila, ca fiu al satului, născut în luna Noiembrie ziua 8 Anul 1900, fiu al lui Neculai și al Aglaei trecuți în veșnicie. Astăzi 24 XI 1968. Duminică a XXX după rusalii, semnătură indescifrabilă; însemnări din anii 1956 și 1968 ale cântărețului bisericii, pe forța 2.*

<sup>71</sup> *Ibidem*, *Mineiul lunii lui Ianuarie*, Buda, 1805, inv. 126, cota IV, dim. 36x21 cm, oglinda: 32/19,5 cm, 225 file + 4 file nenumotate + 2 coli albe la început, scris pe 2 coloane, 41 - 42 rânduri, coperte nedecorate din carton și piele, 7 nervuri, cotor decorat central cu un buchet, marginile cu motiv vegetal - floral; însemnări pe forța 1 din 1946 și a 2-a din 2 febr. 1947, semnată de C. Melinte; forța 2: 30 XII 1947. *Abdicarea Regelui Mihai I lăsând pe Români să ducă viața democratică după voia poporului*; coperta 2, limba română: *Cântăreț V. Dălcu, com Zorleni, jud. Tutova. 4 I 1948.*

<sup>72</sup> *Ibidem*, *Minei lunii lui Mai*, Buda, 1805, inv. 1, cota IV/1, dim. 37/24 cm, oglinda 31,5/19 cm, 127 file + 4 nenumotate la început + 3 nenumotate la sfârșit + 2 coli albe, 40 - 41 rânduri, pagina de titlu: episcopul Râmnicului Filaret, Mitropolit Dositei, în timpul lui Ioan Alexandru Ipsilant, episcopul Argeșului Iosif, coperte din carton și piele, tranșă aurie.

<sup>73</sup> *Ibidem*, *Mineiul lunii lui Iulie*, Buda, 1805, inv. 57, cota IV, 180 f. + 3 nenumotate la început + 1 coală albă, dim. 37x22 cm, oglinda: 32x19,5 cm, 40 - 41 rânduri, tranșă aurie, roșie, coperte nedecorate din carton și piele maronie, chenar realizat prin presare (linii), cotor pe 7 nervuri cu decor floral (buket); însemnări în limba română pe forța II din anii: 1940, 1941, 1950, 1966, semnează cântărețul I. Mardare (ex.: *Azi 6 Iulie 1941 de rând glas III. Războiul cu rușii în finșă. Fratele cântăreț <...> mobilizat. // I. Mardare*).

În inventarul parohiei din anul 1977 mai erau enumerate și alte cărți vechi de cult<sup>74</sup>: *Evanghelie*, Buda, 1779<sup>75</sup>, Mineiul lunii lui Decembrie, 1804, Mineiul lunii lui Februarie, 1805, *Evanghelie*, Neamț, 1821<sup>76</sup>, *Octoih*, 1821, *Te-Deum*, 1879, *Apostol*, 1899.

Din rândul personalului ce a deservit acest lăcaș de-a lungul timpului, consemnat în pomelnicele din 1890 și 1945 (fig. 9)<sup>77</sup>, precum și în unele documentele ale vremii, amintim preoții: Constantin iconom (1833-1843), Gheorghe Grosu (1843-1845), Ștefan Sandu (1844 - ?), Vasile Cârnci (1843-1863), Necolae Pascal (1855-1878)<sup>78</sup>, Ioan Bănceanu (1862-1870), Constantin Pascal<sup>79</sup> (transferat la biserica din Simila la 26 martie 1876<sup>80</sup> în vârstă de 22 ani)<sup>81</sup>, care a activat alături de pr. N. Pascal<sup>82</sup>, V. Crăescu (1884<sup>83</sup>-1891<sup>84</sup>), Alexandru Pascal (1894-1895)<sup>85</sup>, Hristodor Rotaru, Constantin Tenea (1900<sup>86</sup>-1908<sup>87</sup>), Ioan Mangu, Gh. Popa (1937-1947), licențiat în teologie la Cernăuți în anul 1943, păstorind 104 familii cu 492 suflete, Gh. Busuioc (1962-1964), Al. Gălea, Constantin Măileanu (1977)<sup>88</sup>, Constantin Isăcescu, Dumitru Găbureac (1988-1996)<sup>89</sup>, Vasile Lucaci (1996-2003), Marius Dumitru Mărcuță (2003-2004), Răzvan Andrei Acostioaiei (2004-azi).

Printre cântăreți: V.Gh. Petrea (1840<sup>90</sup>-1882<sup>91</sup>), la 3 iunie 1872 era dascăl<sup>92</sup>, Năstase Pascal (1878)<sup>93</sup>, Gh. Năstăsescu și Ioan Grama (1900<sup>94</sup> - 1908<sup>95</sup>), C. Prisecaru

<sup>74</sup> Arhiva D.J.C.C.P.C.N. Vs., *fond cit.*, dos. 1/1977, vol. X bis, f. 2, 5.

<sup>75</sup> I.Bianu, N.Hodoș, *Bibliografia românească veche*, tom. II, București, 1910, p.413; legată în pluș roșu, vezi Arhiva D.J.C.C.P.C.N. Vs., *fond cit.*, dos. 1/1977, vol. X bis, f. 2.

<sup>76</sup> Vezi Arhiva D.J.C.C.P.C.N. Vs., *fond cit.*, dos. 1/1977, vol. X bis, f. 2: potrivit *Tabelului cu evidența bunurilor culturale mobile ale parohiei Simila, com Zorleni*, semnat de pr. paroh, Const. Măileanu, la 30 ianuarie 1977, această *Evanghelie*, legată în piele, a fost predată la „muzeu”, fără a se preciza la care muzeu.

<sup>77</sup> Pomelnice, 1945, scris pe tablă de către pr. paroh Gh. Popa, cu adăugiri ulterioare.

<sup>78</sup> În anul 1876 avea 68 de ani: vezi D.J.A.N.Vs., *fond cit.*, dos. 8, 1876, f.37-38.

<sup>79</sup> Colecția Muzeului eparhial Huși, însemnări de pe *Mineiul lunii lui Iunie*, Buda, 1804, forțaț 2.

<sup>80</sup> D.J.A.N.Vs., *op. cit.*, dos.8 /1876, f.23.

<sup>81</sup> *Ibidem*, dos. 10/1876, f. 37-38, 70.

<sup>82</sup> *Ibidem*, dos.8, 1880, f.156-157; vezi și C. Clit, *Un tablou ecleziastic privind județul Tutova la 1878*, în *Prutul*, nr. 1/2001, p. 11: pr. Neculai Pascal ce a servit la biserica din Gura Similei a încetat din viață; biserica Sf. Împărați deservea 70 de familii.

<sup>83</sup> *Ibidem, fond cit.*, dos. 20/1884, f.85 - 86.

<sup>84</sup> *Ibidem*, dos. 14/1891, f. 95-98.

<sup>85</sup> *Ibidem*, dos.11, 1894, f.422; dos.5, 1895/ f.61.

<sup>86</sup> *Ibidem*, dos.16/1900, f. 198.

<sup>87</sup> *Ibidem*, dos.23/1907- 1908, f. 263.

<sup>88</sup> Arhiva D.J.C.C.P.C.N. Vs., *fond cit.*, dos. 1 / 1977, vol. X bis, f. 8.

<sup>89</sup> *Ibidem, fond cit.*, dos. 1/1988, vol. III; v. și pisană.

<sup>90</sup> Colecția Muzeului eparhial Huși, însemnări: *Mineiul lunii lui Aprilie*, Buda, 1804, forțaț 1.

<sup>91</sup> *Ibidem; Iunie*, forțaț 2.

<sup>92</sup> *Ibidem*, însemnări: *Mineiul lunii lui Iunie*, Buda, 1804, forțaț 1.

<sup>93</sup> C. Clit, *op. cit.*,

<sup>94</sup> *Ibidem*, dos.21 / 1900, f. 42.

<sup>95</sup> *Ibidem*, dos.23/1907-1908, f. 263.

(1914)<sup>96</sup>, Vasile Bădănac (1919-1943) și I. Mardare (1940-1966)<sup>97</sup>, Melinte Manea (1938<sup>98</sup> - 1959<sup>99</sup>), Dâlcu Vasile (1946<sup>100</sup> - 1951<sup>101</sup>), Costică M. Melinte (1946 - 1951, decedat în armată)<sup>102</sup>. La aceștia, se adaugă cei nominalizați în pomelnic din 1945, fără a se li se preciza perioada când au funcționat: Neculai Năstăsescu, Gh. Negrea, Vasile Petrea, Vasile Fodor, Gh. Crețeanu, Ioan Popescu Pasarea și Dumitru Rânzescu.

Lăcașul de cult ortodox de la Simila, amestec de tradiție (plan) și inovație, prin preluarea unor elemente neoclasice și de influență rusă, exemplu de biserică fortificată (tainița), se numără printre puținele mărturii de acest gen din Eparhia Hușilor.

Familia boierilor Greceanu, familie de mari boieri ai Moldovei din secolul al XIX-lea, pe lângă contribuția lor economică și politică și a înscris numele în istoria neamului românesc și pe plan cultural, mărturie elocventă fiind și biserica de la Simila.

Alături de ctitori, deservirea cu cinste și evlavie a acestui locaș a devenit o tradiție de familie pentru unii slujitori ai altarului, printre aceștia numărându-se clericii proveniți din familia Pascal, originară din zonă.

<sup>96</sup> Colecția Muzeului eparhial Huși, însemnări pe *Mineiul lunii Septembrie*, Buda, 1804, forțaț 2.

<sup>97</sup> *Ibidem*, *Luna lui Iulie*, forțaț 2.

<sup>98</sup> *A.E.H.*, 1938, p 151.

<sup>99</sup> Colecția Muzeului eparhial Huși Colecția Muzeului eparhial Huși, însemnări *Mineie*, Buda, 1804: *Martie*, forțaț 1, *Aprilie*, forțaț 2, *Iunie*, forțaț 1, *August*, coperta 2.

<sup>100</sup> D.J.A.N.Vs., *fond cit.*, dos. 1, 1947, f.133; Muzeul eparhial Huși, *Mineiul lunii lui Ianuarie*, Buda, 1804, coperta 2.

<sup>101</sup> *Ibidem*, *Mineiul lunii lui martie*, forțaț 2.

<sup>102</sup> *Ibidem*, *Ianuarie*, forțaț 2, *Martie*, forțaț 2.

## **CHURCH „SAINTES EMPERORS CONSTANTIN AND ELENA” FROM SIMILA VILLAGE, ZORLENI COMMUNE, VASLUI DISTRICT**

### **SUMMARY**

The church devoted to „Saint Nicholas” and „Saintes emperors Constantin and Elena” from Simila village, Zorleni commune, Vaslui district, was built by Greceanu boyars in XIX century; it is a mixture of tradition (plane) and innovation (neoclassical elements and some of Russian influence) and might represent one of the few example of fortified churches from Huși diocese.

It has a clubs shape plane, semicircle apses, steeple raised on top of the porch, entrance from the west; a stone foundation (cca. 1, 5 m deep), walls made by bricks, an articulated roof, now made by zinc sheet (older by shinle).The church also contain a very interesting system of vaults (for the porch, pronaos, naos-vault on pendants, lateral apses-semi calottes, flattened altar-vault), wooden floors and carpentry.

Facades are decorated with neoclassic elements (triangle gable, semicircle windows framed with decorative elements in relief, free columns, simple capitals, rectangular panels deepened in the masonry and mouldings retired under cornice that offer impression of raise of the monument); steeple has four levels (cca. 16 m high) and is decorate in the same manner as the church.

The church has many access way to cafas (balcony where the chorus sing), pulpit and cellar (a 3 m tunnel and a vertical channel directly from the garret).

The cult mobile inventory given by Greceanu boyars is largely degraded or disappears because of the greed or ignorance of the following generations.

# FIGURES EXPLANATION:

- Fig. 1. Plane (Archive D.J.C.C.P.C.N. Vs. – O.P.C.N, dossier 1/1962, envelope no. 47).  
 Fig. 2. Section (Archive D.J.C.C.P.C.N. Vs. – O.P.C.N., dossier 1/1962, envelope no. 47).  
 Fig. 3. West view.  
 Fig. 4. South-East view.  
 Fig. 5. List of names (alive or dead) /Pomelnic, 1 March 1890.  
 Fig. 6. Emperor Icon: “God Mother Coronation”, XIX century.  
 Fig. 7. Disk, XIX century (1988 photo).  
 Fig. 8. Chalice (1988 photo).  
 Fig. 9. List of names (alive or dead) /Pomelnic, 1945 (2006 photo).

## Lista abrevierilor - Simila

- A.E.H. – Anuarul episcopiei Huşilor  
 Arh. Gen. – Arhiva Genealogică  
 D.G.A.S. - Direcţia Generală a Arhivelor Statului  
 D.J.A.N. Vs. – Direcţia judeţeană a Arhivelor Naţionale Vaslui  
 D.J.C.C.P.C.N.Vs. – O.P.C.N. – Direcţia judeţeană pentru Cultură, Culte şi Patrimoniul Cultural Naţional Vaslui – Oficiul pentru Patrimoniu Cultural Naţional  
 D.R.H. – Documenta Romaniae Historica, seri A  
 D.L.R.C. – Dicţionarul Limbii Române Contemporane  
 C.H. Cronica Huşilor  
 I. N. - Ioan Neculce  
 M.D.G.R. – Marele dicţionar geographic al României

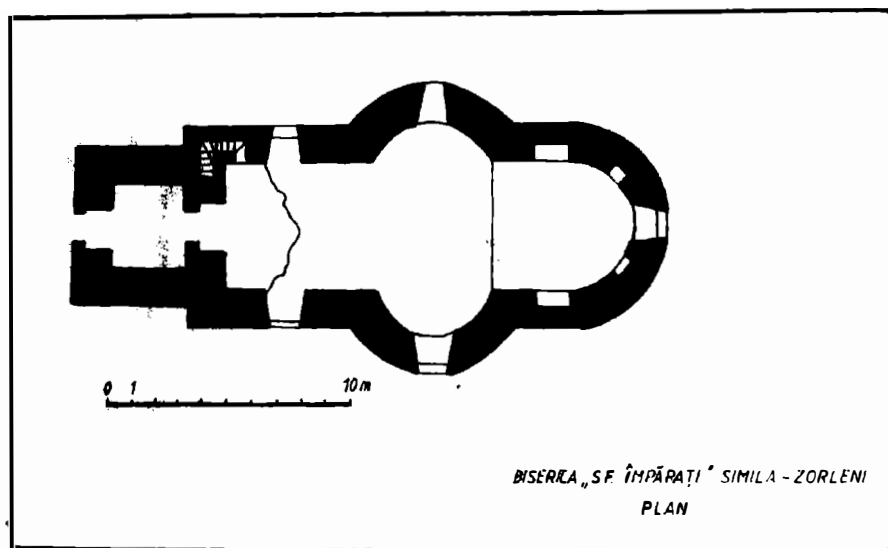


Fig. 1. Plan (Arhiva D.J.C.C.P.C.N. Vs. – O.P.C.N., dos. 1/1962, plicul nr. 47).

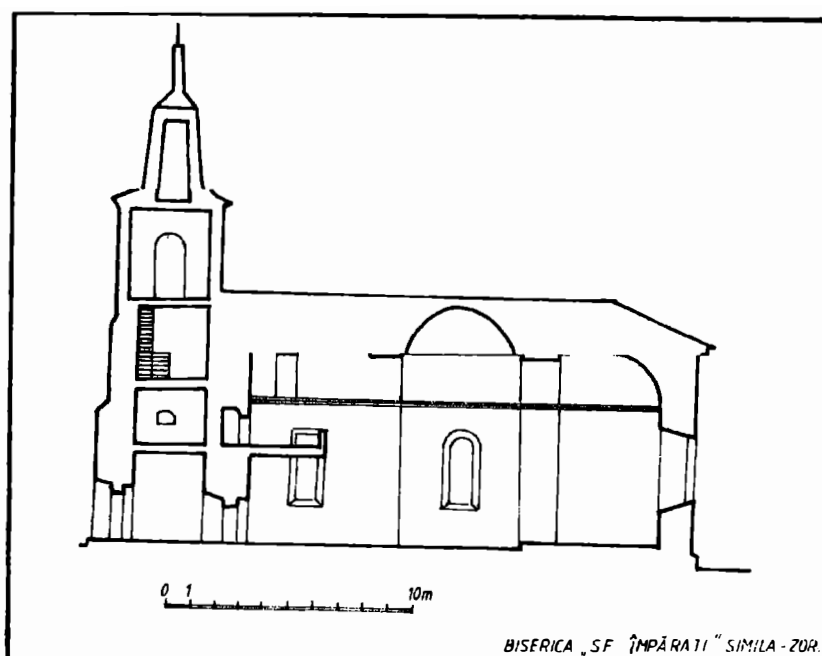


Fig. 2. Secțiune (Arhiva D.J.C.C.P.C.N. Vs. – O.P.C.N., dos. 1/1962, plicul nr. 47).

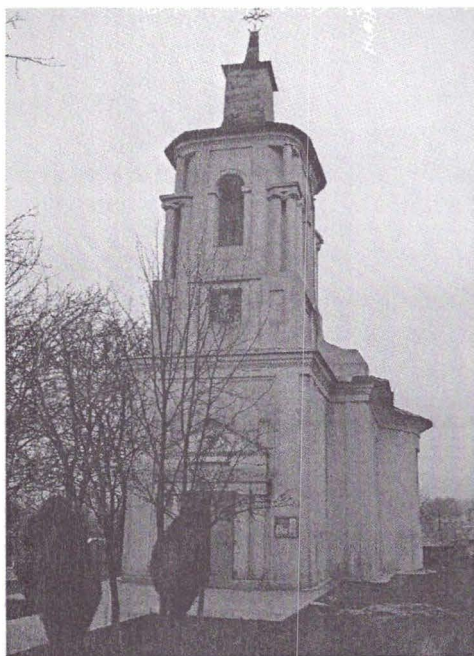


Fig. 3. Vedere Vest.



Fig. 4. Vedere Sud – Est.





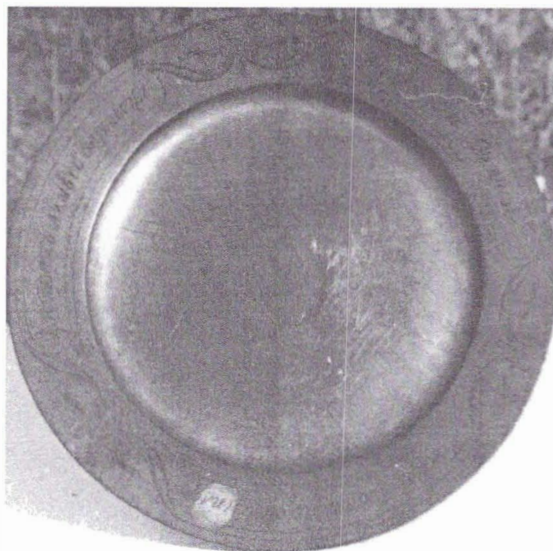


Fig. 7. Disc, sec. XIX (foto 1988).

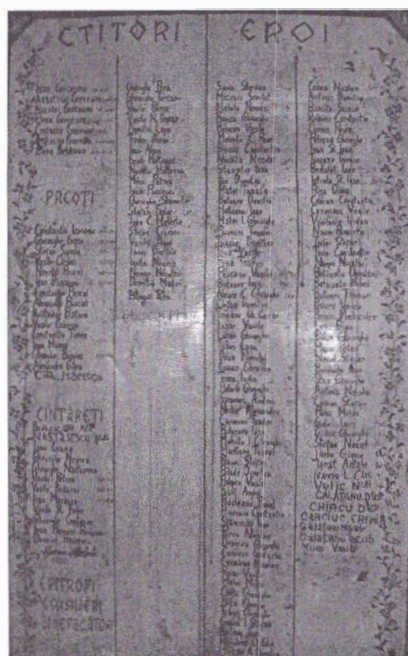


Fig. 8. Potir, 1837 (foto 1988).



Fig. 9. Pomelnic, 1945 (foto 2006).