

GROPILE PENTRU PROVIZII - DEPOZITE SIGURE DE HRANĂ

Marin Rotaru

Abstract

Very important for the existence of this area was the way they stored the provisions especially, cereals. The archaeological surface analysis we met the bank profiles of some rivers, where settlements were, the outline of the cottages pits used in cereals storage, waste pits, ritual pits, pits to removing the clay etc. The storage pits played a critical role in household activities of prehistoric communities, their usefulness and effectiveness being proved through systematic diggings in archeological sites from the Neolithic until the fifteenth century.

Foarte important pentru existența unei așezări era felul cum se păstrau proviziile și în special cerealele. În periegezele arheologice am întâlnit în profilurile malurilor unor râuri, acolo unde au fost așezări, conturul unor gropi de bordeie pentru depozitarea cerealelor, gropi menajere, gropi rituale, gropi pentru scos lut etc. Gropile pentru provizii au jucat un rol deosebit de important în activitatea gospodărească a comunităților, utilitatea și eficiența lor fiind dovedită arheologic prin săpături sistematice în situri din neolitic și până în secolul al XV-lea.

Oamenii, încă din neolitic, și-au depozitat rezervele de hrană în gropi special amenajate. Ele se aflau în jurul așezărilor sau sub locuințe și aveau pereții bombăți, alteori dreپți sau de forma unui clopot, iar gaura circulară (fig. 1). Gropile aveau pereții lipiți cu lut amestecat cu pleavă de cereale ori lutuiți și apoi arși¹. Și geto-dacii aveau gropile de cereale bine pregătite înainte de folosire, de forma unor oale, bine arse.

În perioada secolelor V-VIII, gropile de provizii aveau „forma de sac” cu gura îngustă, fundul larg, cu o capacitate redusă de înmagazinare². Prin secolele X-XI, gropile erau în formă de sac, cu fundul larg, pereții arcuiți și diametrul gurii mai mic decât cel al fundului. Toate găurile aveau fundul neted și bine bătătorit, adesea făruit cu lut. Pereții erau acoperiți cu lut, iar în unele cazuri căptușiți cu împletitură de nuiele, peste care s-a întins fătuială de lut. Gropile se făceau în centrul bordeielor sau la mică distanță de mijlocul unei laturi, iar altele se făceau în spațiile dintre bordeie. Erau folosite la păstrarea rezervelor de grâu sau de alimente și aveau dimensiuni foarte mari (adâncimea peste 2 m. și diametrul de 1,5 m.)³.

În zona subcarpatică, în perioada secolelor X-XV, gropile de provizii erau în formă de sac, de retortă sau trapezoidale. Unele gropi erau în locuințe sau în locuri mai îndepărtate, grupate, unde se țineau proviziile în timpuri de restriște⁴.

Cu timpul, gropile de provizii s-au făcut din ce în ce mai mari, păstrându-se forma de sac cu baza lărgită. În zona geografică Horincea-Elan-Prut au apărut contururile mai multor gropi de provizii în terasele pâraielor și râurilor, în urma prăbușirii malurilor, cum s-a întâmplat la Șuletea, pe malurile pâraului Șipot, la Mălușteni, de o parte și de alta a pâraului Leaua; pe malul pâraului Idrici, din punctul „La Coșer”, de lângă localitatea Gura Idrici; la Horga, în ravenele pârlui Epureni și la Fedești (fig. 2).

Gropile erau săpate „în secret”, pentru a nu fi descoperite „de cei puși pe căpătuială”, dar în special de amenințarea năvălirii tătarilor. În „*Monografia satului Curteni-1945*”, preotul econom stavrofor Vasile C. Ursăcescu⁵ menționează faptul că gospodarii „își ascundeau” și își păstrau cerealele pentru hrana familiei în gropi săpate „în formă de oală”. Acestea „erau lipite cu lut, arse bine și văruiute în interior”. După ce gropile erau umplute „cu ce trebuia ascuns, li se astupau gaura cu un capac făcut din piatră sau din lemn, peste care se punea pământ și se ara pe deasupra.” Despre existența unor „gropi de pâine” la Curteni, autorul menționează un document din anul 1680, care spune că un cal „slobozit” a nimerit într-o „groapă de pâine a Catargiului”. Gropile erau „cu atât mai adânci, cu cât gospodarul era mai avut”

Asemenea gropi au apărut și pe malul drept al Prutului, în dreptul localității Fălciu, la circa 100 m. est de primărie, în apropierea rezervoarelor de apă. Aici gropile de mari dimensiuni sunt vizibile de la distanță (fig. 3), au formă de sac, trapezoidale sau globulare și puteau adăposti câteva mii de kilograme de cereale. Unele gropi au pereții bine arși, iar altele doar fățuiți. În conținutul unora se mai păstrau boabe de grâu, dar și fragmente ceramice din secolele XIV-XVI, iar altele au fost folosite, când nu au mai corespuns, pentru depozitarea gunoaielor. Cei vârstnici spun că de-a lungul timpului asemenea gropi au apărut și au dispărut ori de câte ori a revărsat Prutul. Atunci malurile se surpă, unele gropi dispar și se ivesc altele. Interesant este că și aici gropile erau grupate mai multe într-un singur loc, pentru vremurile de primejdie. După ce erau săpate și lipite, gropile erau umplute cu lenine și arse. Când se foloseau paie sau tulpini de alte plante, gropile se ardeau de mai multe ori. O groapă bine făcută putea fi folosită mai mulți ani la rând, dar se obișnuia să se schimbe locul, pentru a nu fi găsite. La unele gropi, după ce erau săpate, pentru a se păstra mai mult timp, înainte de ardere, se udau și se băteau pereții cu ciocanul de fier „lovitură lângă lovitură”, pentru a se întări pereții. O astfel de groapă a apărut acum trei ani în malul Prutului, fiind arsă, iar la următoarea revărsare a râului s-a prăbușit. Locul pentru gropi era ales cu grijă și de regulă acolo unde pământul era „galben”, și pe o „așezătură înclinată ca să nu stea apa”. Se obișnuia să se sape gropi și la „capătul ogorului” din apropierea satului, pentru a fi „ferite de prădători”, dar de cele mai multe ori se alegea un „loc bun”, unde apa „nu putea răzbate”. Erau săpate noaptea, iar pământul se căra în alte locuri, „de nimeni știute”. O astfel de groapă s-a găsit la „Râpa Clanța”, pe malul pârâului Valea lui Darie (fig. 4). Pentru capac, la groapa de provizii se foloseau și pietrele de rășniță. O astfel de rășniță s-a descoperit într-o groapă de provizii la Șuletea-Șipot.

Când veneau invadatorii, oamenii se retrăgeau, luându-și cu ei lucrurile și animalele. Le rămăneau la vedere locuințele, iar în locuri tainice gropile cu provizii. La întoarcere era posibil să-și găsească adăposturile distruse, dar proviziile erau la locul lor și viața continua.

Note

1. I. T. Dragomir, *Eneoliticul din sud-estul României. Aspectul cultural Stoicani- Aldeni*, București, 1983.
2. Dan Gh. Teodor, *Continuitatea populației autohtone la est de Carpați în secolele VI-XI e.n. Așezările din secolele VI-XI e.n. de la Dodești-Vaslui*, Iași, 1984.
3. Eugen Comșa, *Dinogetia I. Așezarea feudală timpurie de la Bisericiuța Garvăn*, București, 1967, p. 45.
4. Anton Paragină, *Habitatul medieval la curbură Carpaților în secolele X-XV*, Brăila, 2002, p. 51.
5. Vezi „Elanul”, nr. 70, decembrie 2007, p. 12-15.

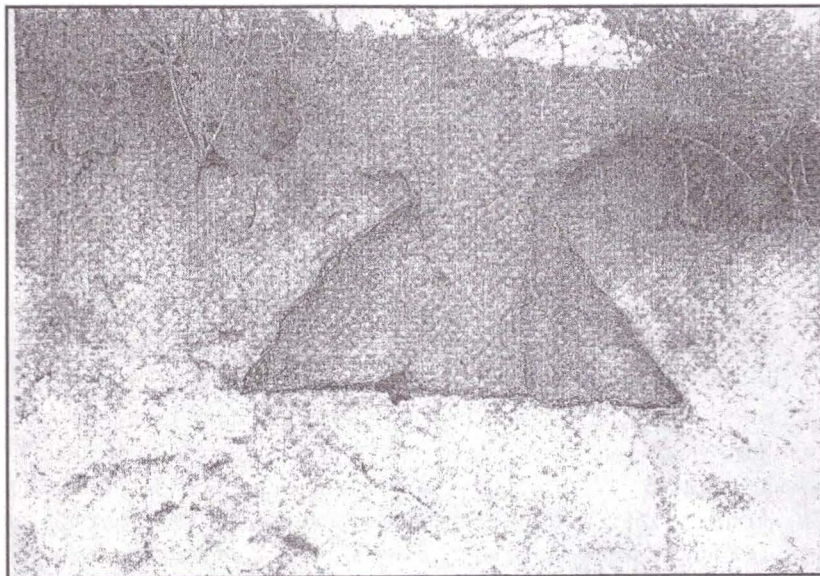


Fig. 1 – Groapă de provizii de la Gura Idrici

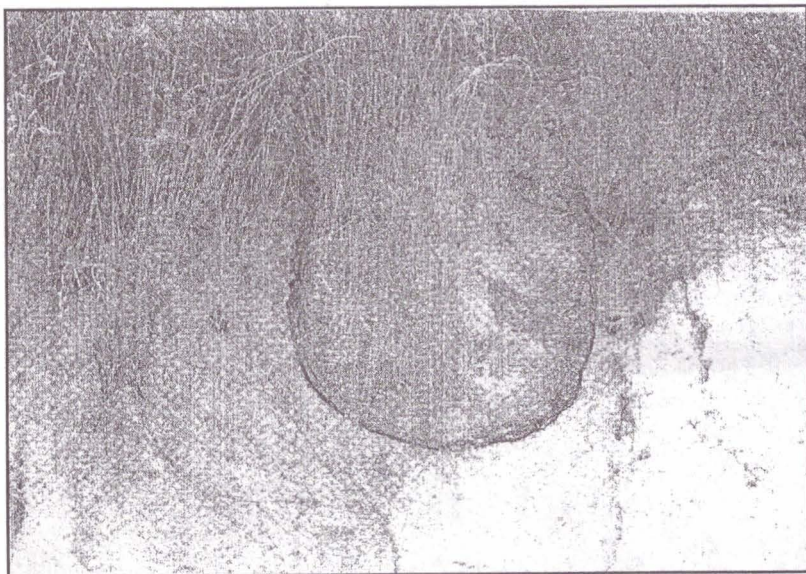


Fig. 2 – Groapă de provizii de la Fedești

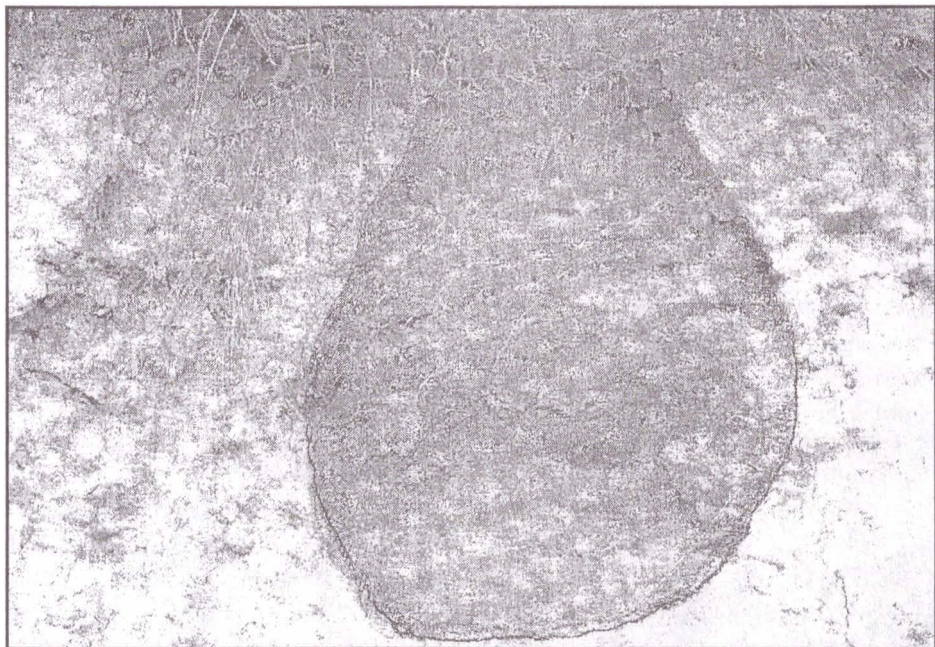
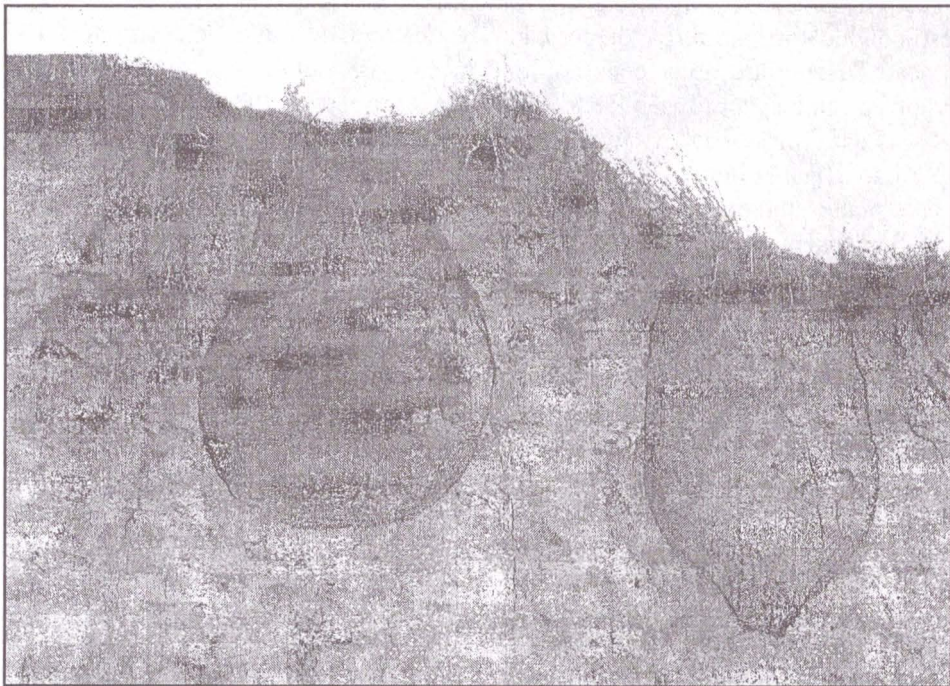


Fig. 3 – Groapă de provizii de la Fălcu



**Fig. 4 – Gropile de provizii de la Râpa Clanța,
localitatea Valea lui Darie**