

## ȘANTIERUL ARHEOLOGIC GARA BANCA – „ȘAPTE CASE”. Morminte

Ruxandra Alaiba  
Georgeta Miu  
Simina Stanc

### Sommaire

Parmi les découvertes faites dans la station balnéaire de la section sept maisons, Village Station Bank, la Banque com, département de Vaslui, archéologique surpris et six tombes. Les deux premières fouilles en 1981, sont des tombes datées entre X-XIII e siècles, M1 et M2 trouve dans le A, à B, Cpl. 7-8, à la fois une enquête après avoir été perturbé par hidroamelioration travail<sup>1</sup> Tombes non publiés sont présentés par ordre chronologique.

1. Inhumation graves M6 (fig. 1-2), le cap. 118, découvert en 1988 dans le C, S XVII, est spécifique à l'Age du Bronze ancien. L'architecture du bâtiment est une partie des tombes à fosse et de niche. Environ trou en forme cylindrique ( $\varnothing = 1,77 \text{ m} \times 1,73 \text{ m}$ ), qui approfondit à -0,65 m - 0,70 m, par rapport à l'acte de marcher. Du début à -0,78 m profilé une autre fosse rectangulaire ( $L = 1,51 \text{ m}$ ,  $L = 1,62 \text{ m}$ ), qui approfondit à -0,96 m - 1,10 m. Pour les East Side est un cadre en position accroupie sur la gauche, environ orientation nord-sud et du crâne, face au nord, avec une déviation. Il y avait bien conservé les petits os. Aussi, les os pelviens sont brisés en raison des conditions zacere. Analyse anthropologique effectuée par le docteur Georgeta Miu dit ici le dépôt d'un «individu mâle et d'âge relativement jeune (30-35 ans).

Dans l'est/sud-est, passant d'environ 0,60 m de la tombe intervenue trois navires, l'un entières et deux ensemble, un bol à grande bouche, avec des analogies dans l'environnement horodîștean ci-dessus le bord d'une tasse en forme d'entonnoir, avec une projection conique sur le cou et la tasse avec anse attachée à un angle aigu sous le rebord de l'épaule (fig. 3). Pratique funéraire, rencontrés à la station Bank, fait partie du phénomène spécifique de pré-tôt tombes Barrow Jamnaja. En général, les groupes de tombes de ce type ont été définies par IR Kovalev en 1991<sup>2</sup>, selon le type d'horizon Životilovka-sépultures Barrow Volșansk-Bursuceni<sup>3</sup>

2. Inhumation graves no. 5, M5 (Fig. 4 / 1, 5, cap. 76), à l'abri, pas de petits os ont été bien conservés. Survenu en 1988 dans le A, S XVIII. Elle remonte à plusieurs siècles III-IV. Fosse rectangulaire allongé, grand ( $L = 3,65 \text{ m}$ ,  $L = 1,21 \text{ m}$ ), a été axée sur l'axe nord-sud, avec une petite déviation. Assez bien-os conservés montrent des dépôts dans une position couchée, avec le crâne vers le nord. L'étude anthropologique établi que le squelette appartenait à une femme âgée d'environ 18-20 ans. L'inventaire se compose d'une fibule de bronze de la jambe arrière sous une perle de verre et un

<sup>1</sup> R. Alaiba, *Două morminte turanice târzii de la Banca*, în AM, XI, 1987, p. 235-240.

<sup>2</sup> I. R. Kovaleva, *Pogrebenija životilovskoj grupy v Levoberež'e Dnepra*, în *Drevnejšie obščnosti*, Kišinev, 1991, p. 66-67.

<sup>3</sup> Fl. Burtănescu, *Începuturile epocii bronzului la est de Carpați*, Cf. tezei de doctorat, manuscris, p. 23.  
<http://www.cimec.ro> / <http://www.muzeuvaslui.ro>

miroir sarmatică (Fig. 4/2-4). L'analyse anthropologique faite par Georgeta squelette Miu appartenait à une femme âgée d'environ 18 -20 années.

3. Inhumation graves M3 (Fig. 6 / 1, 6), non perturbées, datée de la IV<sup>e</sup> siècle. Complexe découvert en 1983, dans le A, S XVII (Cpl 20), a été préservée mieux que le reste des tombes à la station Bank. Pit forme allongée rectangulaire aux coins arrondis (L = 2.31 m, L = 0,71 m) a été axée sur l'axe nord-sud, avec une déviation. Trou approfondit à 0,60 m - 0,80 m, contre l'occupation en cours. Squelette en position par position couchée, est orientation nord-sud, avec le crâne au nord et „certainement appartenu à un sujet féminin d'environ 40-45 ans (adultes), comme indiqué par l'analyse anthropologique. Fragmentaires funérailles d'inventaire, pas trop riche, se compose d'un morceau de poterie fine, gris, coupés en biseau asymétrique, un morceau de peigne et une fibule de bronze de la jambe arrière en dessous (fig. 6/2-5). Elle remonte au IV<sup>e</sup> siècle.

Le squelette de M3 - analyse anthropologique:

4. Inhumation graves M4 (Fig. 5, cap. 66), datée du tout le siècle IV, os du bassin sont rompus. Il est apparu dans la campagne de fouilles de 1986, dans le A, S XXI. L'inventaire se compose de plusieurs petites billes de verre. Formulaire de la fosse, probablement de forme rectangulaire allongée, était axée sur l'axe nord-sud, avec un écart, pas de préciser (L = 1,65 m, L = 0,53 m), qui approfondit à -1,35 m par rapport à l'occupation actuelle. Schleuse a été gêné par le retour des anciens. Toujours dans le IV<sup>e</sup> siècle, au-dessus de la tombe a été creusée autour d'un trou circulaire, le trou no. 8 (L = 1,90 L = 1,85), le cap. 66a, il peut pour vol qualifié, éventuellement après sa ronde et de construire un autre complexe. Le squelette du 23 collectés, étudiés par le Dr Simina Stanca, ont été séparés en deux groupes. Le premier de ceux de la tombe (14): Bos taurus (poignet droit du Croissant-dent molaire supérieure et un fragment de fémur, l'humérus droit, mandibule droite et du tibia), Ovicaprine (parties de la rive gauche mandibule et tibia), Sus domesticus (rayon fragment d'un couple individuelle), les grands mammifères (4 fragments d'os). Deuxièmement, les os d'animaux trouvés dans la fosse no. 66A (9): Bos taurus (un fragment de fémur, omoplate et de rayon), Ovicaprine (fragment de tibia), Sus domesticus (2 fragments de crânes et 1 omoplate), moyennes mammifères (2).

Des tombes découvertes, M3-5 faisaient partie, probablement dans un cimetière qui s'étend, malheureusement, même dans le domaine de creuser un nouveau lit du fleuve Barlad. Même si nous avons attiré près d'eux et aux autres sections, nous n'avons pas trouvé des tombes.

Plusieurs fragments d'os humains ont été trouvés dans le complexe:

Cpl. 1, zone d'habitation no. 1, en date du IV<sup>e</sup> siècle, l'inventaire de la faune: 37 os et des dents des débris provenant de mammifères domestiques et fragment d'os humains.

Cpl. 34 Pas de zone d'habitation. 5, inventaire spécifique des siècles III - IV, de la faune d'inventaire: 105 restes du squelette et des dents, vertèbres humaines.

Cpl. 93, trou no. 8, III-IV siècles, la faune stock: 30 résidus ont été récoltés os et des dents, un fragment d'origine frontale est humain.

Cpl. 96 No zone d'habitation. 12 (fig. 128) IV<sup>e</sup> siècle, la faune stock: 74 os et des restes de dents, mais un, d'origine humaine.

Cpl. 113, trou no. 15, IV e siècle, 1988, de la faune stock, deux os étaient d'origine humaine.

Între descoperirile realizate în stațiunea din punctul *Șapte Case*, satul Gara Banca, com. Banca, jud. Vaslui, cercetarea arheologică a surprins și câteva morminte.

Din vara anului 1981 avem prima mențiune a acestui punct și o datorăm domnului Ion Ciomaga, un localnic pasionat de istoria satului, pe atunci inginer șef al Fermei Viticole Banca. Locul nu a fost semnalat în cunoscutul repertoriu al așezărilor din Moldova, publicat de N. Zaharia, M. Petrescu-Dîmbovița, Em. Zaharia, în 1970<sup>4</sup>, nici în repertoriul județului Vaslui, publicat de Ghenuță Coman, în 1980<sup>5</sup>. Tot în anul 1981 s-a realizat aici și prima campanie de săpături de salvare. Lucrările de îndiguire atât de necesare acestei zone afectate de îmbătrânirea prematură a rețelei hidrografice dintre Siret și Prut, impuneau înlăturarea consecințelor acestui fenomen<sup>6</sup>. Din păcate, ele au deranjat mult stațiunea. Împrejurările însă ne-au fost favorabile și am avut posibilitatea, cu mici excepții date de întreruperile din anii 1984 și 1987, de a face cercetări sistematice pe o suprafață întinsă de-a lungul Bârladului, în aproape întreg deceniul nouă al secolului XX. O mare parte din fonduri au venit din partea Direcției de Ape Prut, pentru care mulțumim, cu deosebire domnului ing. Dumitru Purcărea.

Săpăturile au dus la descoperirea unor vestigii arheologice din mai multe perioade. Mai importante sunt locuirile specifice comunității sătești daco-romane, ce a supraviețuit în anii de după retragerea autorităților romane din Dacia (274-275) și din teritoriul nordic al Moesiei și a celei dateate între secolele VII-X. În suprafața săpată au fost investigate și șase morminte: unul din bronzul timpuriu, unul sarmatic, două din secolul al IV-lea și două din secolele X-XIII, ultimele deja publicate.

Primele două săpate, în anul 1981, sunt mormintele dateate între secolele X-XIII, menționate mai sus, M1, aflat în sectorul A – în stânga albiei minore a Bârladului și M2, în B – în dreapta acesteia, cpl. 7-8. Ambele au fost investigate după ce fuseseră deranjate de lucrările de hidroameliorare<sup>7</sup>. Tot în albia minoră a Bârladului, în sectorul A, în anul 1983 a apărut primul mormânt Sântana de Mureș, M3, cpl. 20, pe S XVII. Alt mormânt, M4, cpl. 66, s-a descoperit în 1986, tot în sectorul A, pe S XXI. În același sector a apărut și al cincilea mormânt, M5, cpl. 76, sarmatic, în anul 1988. Ultimul, M6, cpl. 118, s-a descoperit în sectorul C și este specific bronzului timpuriu (cf. datărilor actuale, perioada de tranziție de la eneolitic la bronz). Prezentarea celor nepublicate se va face în ordine cronologică.

2. *Mormântul de inhumație nr. 5, M5* (fig. 6, cpl. 76), nederanjat, nu s-au conservat bine oasele mici. A apărut în 1988, în sectorul A, pe S XVIII. Se datează în secolele III-IV. Groapa de formă rectangulară alungită, de mari dimensiuni (L = 3,65; l = 1,21), era orientată pe axa nord-sud, cu o deviere mică. Oasele destul de bine păstrate indică o depunere în poziție întinsă pe spate, cu craniul orientat spre nord. Prin studiu antropologic s-a stabilit că scheletul a aparținut unei *femei* în vârstă de cca.

<sup>4</sup> N. Zaharia, M. Petrescu-Dîmbovița, Em. Zaharia, *Așezări din Moldova. De la paleolitic până în secolul al XVIII-lea*, Ed. Academiei RSR, 1970, București.

<sup>5</sup> Gh. Coman, *Ștatornicie. continuitate. Repertoriul arheologic al județului Vaslui*, Ed. Litera, 1980, București.

<sup>6</sup> M. Filipescu, *Îmbătrânirea prematură a rețelei hidrografice din partea sudică a Moldovei dintre Siret și Prut și consecințele acestui fenomen*, în *Natura*, 5, 1950, București.

<sup>7</sup> R. Alaiaba, *Două morminte juranice târzii de la Banca*, în *AM*, XI, 1987, p. 235-240.  
<http://www.cimec.ro> / <http://www.muzeuvaslui.ro>

**18-20 ani.** Inventarul se compune dintr-o fibulă de bronz cu piciorul întors pe dedesubt, o mărgică de sticlă și o oglindă sarmatică. Oglinda de bronz lucrată dintr-o placă rotundă ( $\varnothing = 48$  mm), cu grosimea de 2 cm, s-a aflat la nord-est de craniu. Pe omoplatul stâng era o fibulă de bronz, semn al folosirii acesteia pentru prinderea unui veșmânt și o mărgică verzuie, de dimensiuni mai mari, cu corpul vălurit ( $h = 2,3$  cm).

#### **Scheletul din M5** – analiza antropologică:

Starea de conservare este deficitară, dar caracterul relativ complet al scheletului a permis restaurarea atât a craniului, cât și a unor oase postcraniene, oferind, astfel, condiții foarte bune pentru analiza antropologică.

Scheletul a aparținut unei **femei** în vârstă de cca **18-20 ani**.

#### **Scheletul cefalic**

Craniul este lung (177 mm) și mijlociu de larg (135 mm), indicele cefalic fiind de tip mezocran (76,26 - spre limita inferioară a categoriei). Înălțimea este mijlocie (110 mm) și prin raportarea acestora la lungimea și lărgimea craniului s-au obținut indici de categorie ortocrană (62,14 u.i.) și metriocrană (81,48 u.i.). Dimensiunile frunții, atât minimă, cât și maximă (118 mm), se înscriu în categoria largă (98 mm), raportul între aceste două dimensiuni indică o frunte de categorie ovală (indicele frontal transversal: 83,05 u.i.); raportul între dimensiunea minimă a frunții și cea maximă a craniului este de tip eurimetop (indicele fronto-parietal: 72,59). Occipitalul este mijlociu de larg, atât în valoare absolută (107 mm), cât și relativă (indicele parieto-occipital: 79,25 u.i.), mijlociu de bombat și cu relief șters (protuberanță occipitală: gr. 2).

Sub aspect morfoscopic, subliniem conturul ovoid al craniului în norma verticală, de „casă” în cea occipitală, cât și slaba dezvoltare a reliefului osos (glabellar - gr. 2; supraorbital - gr. 1; mastoidian - gr. 2).

**Fata** este mezoprosopă prin indicele facial total (85,36 u.i. - dar la limita inferioară a categoriei) și mezenă prin cel facial superior (50,40 u.i., de asemenea, la limita inferioară). Orbitale sunt de tip cameconc (74,71 u.i.), iar nasul este de tip laptorin (indicele nazal plasându-se la limita dintre categoria leptorină și mezină: 46,0 u.i.).

Raportul între lărgimea maximă a feței (zy-zy: 123 mm) și cea maximă a craniului (eu-eu: 135 mm) este de tip micropsid (indicele jugo-parietal: 91,11 u.i.), iar raportul între lărgimea mandibulei (go-go: 88 mm) și lărgimea feței aparține categoriei mijlocii (indicele gonio-jugal: 71,54 u.i.). Molarele sunt mijlocii ca dezvoltare, dispuse intermediar cu ușoară tendință frontală, fosa canină nefiind profundă (gr. 2). Bolta palatină prezintă un contur paraboloid și o adâncime mică, iar apertura piriformă este antropină.

Mandibula este joasă, gracilă (37,03 u.i.), cu mentonul de formă piramidală și gonioane slab marcate.

Dentiția este neerodată și lipsită de cari.

**Scheletul postcranian**, în ansamblu, oferă un aspect de robusticitate pentru o femeie tânără. Humerusurile sunt ușor asimetrice sub aspectul dezvoltării diafizei (indicele de secțiune fiind euribrah la osul drept (78,94 u.i.) și platibrah la cel stâng (73,68 u.i.), ambele oase prezentând perforație olecraniană și impresii musculare slab marcate.

Femurele sunt hiperplatimere (indicii de platimerie fiind ușor diferiți: 67,74 u.i. și 65,62 u.i.), lipsite de pilastru și de existența unui relief osos subtrohanterian.

Tibiile sunt ușor asimetrice sub aspectul gradului de aplatizare a diafizelor în regiunea superioară, indicele de platicnemie al osului drept (68,96 u.i.) situându-se în categoria mezocnemă, iar cel al osului stâng - în categoria euricnemă (71,42 u.i.).

Statura, calculată în bune condițiuni și după cele trei metode clasice (Manouvrier, Trotter-Gleser și Bach-Breitinger) aparține categoriei mijlocii (154 cm).

Diagnoza tipologică: fond protoeuropoid, în amestec cu elemente mediteranoides sau un tip protoeuropoid gracilizat.

3. **Mormânt de înhumăție M3** (fig. 4), nederanjat, datat în secolul al IV-lea. Complexul descoperit în anul 1983, în sectorul A, pe S XVII (cpl. 20), s-a conservat mai bine ca restul mormintelor de la Gara Banca, nu s-au păstrat oasele mici. Forma gropii rectangular alungită, cu colăurile rotunjite ( $L = 2,31$  m.;  $l = 0,71$  m.), era orientată pe axa nord-sud, cu o mică deviere. Groapa se adâncește până la 0,60 m. - 0,80 m., față de nivelul actual de călcare. Scheletul depus în poziție întinsă pe spate, are orientarea nord-sud, cu craniul spre nord și „a aparținut cu siguranță unui subiect de sex *feminin* de cca. 40-45 ani (matur)” Inventarul funerar fragmentar, nu prea bogat, se compune dintr-o piesă din ceramică fină, cenușie, teșită asimetric (fig. 3/3), un fragment de pieptene (fig. 3/4) și o fibulă de bronz cu piciorul întors pe dedesubt (fig. 3/2). Se datează în secolul al IV-lea.

**Scheletul din M<sub>3</sub>** – analiza antropologică.

Inventarul osos al acestui schelet a pus în evidență nenumărate fragmente, dar și oase întregi aparținând atât craniului, cât și scheletului postcranian. În urma unei minuțioase restaurări, s-a reconstituit scheletul cefalic aproape în totalitate (mai puțin regiunea sa bazală), majoritatea oaselor lungi (cu excepția peroneelor) și parțial oasele bazinului.

Scheletul a aparținut cu siguranță unui subiect de sex *feminin* de cca 40-45 ani (matur).

Scheletul cefalic

Neurocraniul se caracterizează prin valori absolute de categorie mare pentru lungime (179 mm) și înălțime (116 mm) și mijlocie pentru lărgime (138 mm), cele relative înscriindu-se în categoriile mezocrană (77,09 u.i.), hipsicrană (64,80 u.i.) și metriocrană (84,05 u.i.). Lărgimea minimă a frunții (96 mm) este situată la limita dintre categoriile mijlocie și mare, iar cea maximă (Co-co) în categoria mare, valorile relative indicând o frunte ovală (80,67 u.i.) și eurimetopă (69,56 u.i.). Occipitalul este mijlociu de bombat și mijlociu de larg, atât prin valoarea absolută (105 mm), cât și relativă (76,08 u.i.).

Relieful cranian este atenuat (glabellar - gr. 2; protuberanța occipitală - gr. 1; apofizele mastoide - gr. 2). Conturul craniului este ovoid – ramboid în norma verticală și în norma de „casă” în cea occipitală.

Craniul facial. Înălțimea totală a feței (etajul superior împreună cu mandibula), cât și cea a masivului facial superior sunt de tip mijlociu (107 mm. și respectiv 64 mm.), iar lărgimea maximă a feței - de tip larg (129 mm.), indicii rezultați fiind de tip

euriprosop (facial total: 82,94 u.i.) și respectiv eurien (facial superior: 49,61, dar la limită cu categoria mezenă).

Orbitele sunt joase (31 mm.) și mijlocii de largi (40 mm), indicele orbital fiind mezoconc (77,50 u.i.). Nasul oferă dimensiuni absolute de tip mijlociu pentru lungime (49 mm.) și de tip îngust pentru lărgime (23 mm.), prin indicele nazal situându-se în categoria leptorină (46,93 u.i., la limita superioară a categoriei), apertura piriformă fiind antropină.

Raportul cranio-facial se plasează în categoria mezopsidă (93,47 u.i.).

Malarele au o dezvoltare moderată și o poziție intermediară, fosa canină fiind destul de profundă. Bolta palatină este adâncă, prezentând un contur paraboloid.

Mandibula este mijlociu de adâncă (76 mm.), cu ramul orizontal jos (27 mm.) și de grosime mijlocie, indicele de robusticitate situându-se în categoria formelor moderate (40,74 u.i.). Ramul vertical este mijlociu de larg și de înalt, gonioanele nefiind dezvoltate.

Dentiția – reprezentată atât prin dinți izolați (căzuși post-mortem), cât și situați în alveole – prezintă un grad moderat de abraziune (II-III), câteva pierderi din timpul vieții (2 Pm superiori, 1 M2 inferior) și o carie de coroană care a afectat Pm 1 și M1 din partea dreaptă a maxilarului superior.

Scheletul postcranian se caracterizează prin humerusuri de tip euribrah (78,94 u.i.), femure hiperplatimere (70,96 u.i.), tibii mezocneme (indicele de platicnemie fiind mai accentuat la osul stâng față de cel drept: 70,0 u.i. și 64,51 u.i.) și relieful osos, în general, slab exprimat.

Statura prezintă o medie ce se plasează în categoria de talii înalte (162 cm).

Tipul antropologic corespunde unui fond predominant mediteranoid, cu slabe influențe nordice (prin înălțimea calotei și a taliei).

4. *Mormântul de înhumare nr. 4*, M4 (fig. 5, cpl. 66), deranjat, oasele bazinului sunt sfărâmate. Se datează tot în secolul IV A apărut în campania de săpături din anul 1986, în sectorul A, pe S XXI. Inventarul este format din mai multe mărgel de sticlă mărunte. Forma gropii, probabil tot rectangular alungită, era orientată pe axa nord-sud, cu o mică deviere, nu se conturează clar ( $L = 1,65$  m.,  $l = 0,53$  m.), se adâncește până la -1,35 m. față de nivelul actual de călcare. Scheletul depus pe spate era deranjat din vechime. Cum a precizat dr. Georgeta Miu: „Stadiul de dezvoltare a dentiției, care pune în evidență prezența molarelor de 6 ani, alături de unii dinți de lapte, a permis precizarea vârstei: cca **6-7 ani (infans I)**”. Din groapa acestuia s-a diferențiat și un mic inventar faunistic fragmentar. Tot din secolul al IV-lea, deasupra acestui mormânt s-a săpat o groapă aproximativ circulară, *groapa nr. 8* ( $L = 1,90$ ;  $l = 1,85$ ), cpl. 66a, poate pentru jefuirea acestuia, posibil, după forma circulară și pentru construirea unui alt complex.

Cele 23 resturi de osoase recoltate au fost separate pe două grupe. Prima a celor din mormânt (14): *Bos taurus* (carp-semilunar drept, dinte molar superior și câte un fragment de femur, humerus dreapta, mandibulă și tibie dreapta), Ovicaprine (fragmente de coastă, mandibulă stânga și tibie), *Sus domesticus* (fragment de radius de la un individ tânăr), mamifere de talie mare (4 fragmente osoase). A doua, a oaselor de animale găsite în groapa nr. 66a (9): *Bos taurus* (câte un fragment de femur,

scapula și radius), Ovicaprine (fragment tibie), *Sus domesticus* (2 fragmente craniu și 1 scapulă), mamifer de talie mijlocie (2).

Analiza antropologică realizată de Georgeta Miu a stabilit:

***Scheletul din M<sub>3</sub>*** – analiză antropologică:

Prezintă o stare de conservare deficitară, fiind reprezentat prin fragmente rezultate din neurocraniu (frontal, parietal drept, temporale, occipital), din craniul facial (din maxilarul superior și mandibulă) și prin diafizele oaselor lungi, oasele bazinului, fiind prezente și câteva vertebre, un omoplat, un calcaneu și alte fragmente mici nesemnificative.

Stadiul de dezvoltare a dentiției, care pune în evidență prezența molarelor de 6 ani, alături de unii dinți de lapte, a permis precizarea vârstei: cca **6-7 ani (infans I)**.

Sexul nu poate fi determinat.

Mormintele descoperite, M3-5, făceau parte, foarte probabil, din cadrul unei necropole care se întindea, din păcate, chiar în zona în care s-a săpat noua albă a Bârladului. Deși în preajma lor am trasat și alte secțiuni, nu am mai găsit și alte morminte. Între piesele de inventar păstrate, se detașează câteva obiecte de toaletă între care un fragment de pieptene (fig. 3/4) în M3 de sex feminin, cca **40-45 ani** (matur) și o fibulă de bronz cu piciorul întors pe dedesubt, arc înalt, resort bilateral scurt (fig. 3/2). Fibula conservată mai bine se apropie de accesoriile de vestimentație de acest tip descoperite la Lunca, jud. Galați, datată în secolul al IV-lea<sup>8</sup>, de la Târgșoru Vechi, jud. Prahova, datată în secolele III-IV<sup>9</sup>; Săbăoani, jud. Neamț<sup>10</sup> și fibulele de secol IV de la Barcea, jud. Galați<sup>11</sup>.

***Câteva fragmente de oase umane s-au găsit și în complexe:***

Cpl. 1, locuința de suprafață nr. 1, datată în secolul al IV-lea; inventar faunistic: 37 resturi osoase și dentare ce provin de la mamifere domestice și un fragment de os uman.

Cpl. 34, locuința de suprafață nr. 5, cu inventar specific pentru secolele III - IV; inventar faunistic: 105 resturi osoase și dentare, vertebră umană.

Cpl. 93, groapa nr. 8, secolele III-IV, inventar faunistic: s-au recoltat 30 resturi osoase și dentare, un fragment de frontal ce este de proveniență umană.

Cpl. 96, locuința de suprafață nr. 12 (fig. 128), secolul al IV-lea, inventar faunistic: 74 resturi osoase și dentare care, cu excepția unuia singur, sunt de proveniență umană.

Cpl. 113, groapa, nr. 15, secolul al IV-lea, 1988, inventar faunistic, două oase ce au proveniență umană.

<sup>8</sup> *Obiceiuri de port în aria culturii Sântana de Mureș, Obiecte de podoabă, amulete, accesorii vestimentare și toaletă*, coord. M. Mamalaucă, București, 2005, p. 117, nr. 115.

<sup>9</sup> *Obiceiuri*.... nr. 153, p. 121.

<sup>10</sup> *Obiceiuri*.... nr. 172, p. 123.

<sup>11</sup> *Obiceiuri*.... nr. 195-197, p. 125

## LISTA FIGURILOR

**Fig. 1.** Gara Banca – *Șapte Case*. Mormântul 6, fotografie.

**Fig. 2.** Gara Banca – *Șapte Case*. 1-2, Planul și profilul mormântului 6. Grupul Životilovka, cpl. 118.

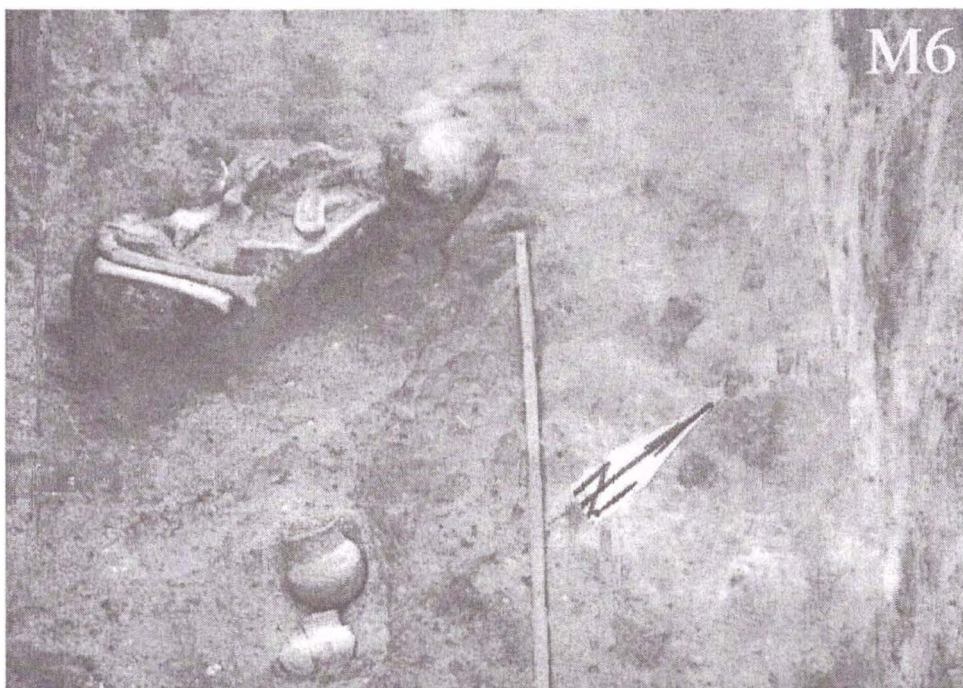
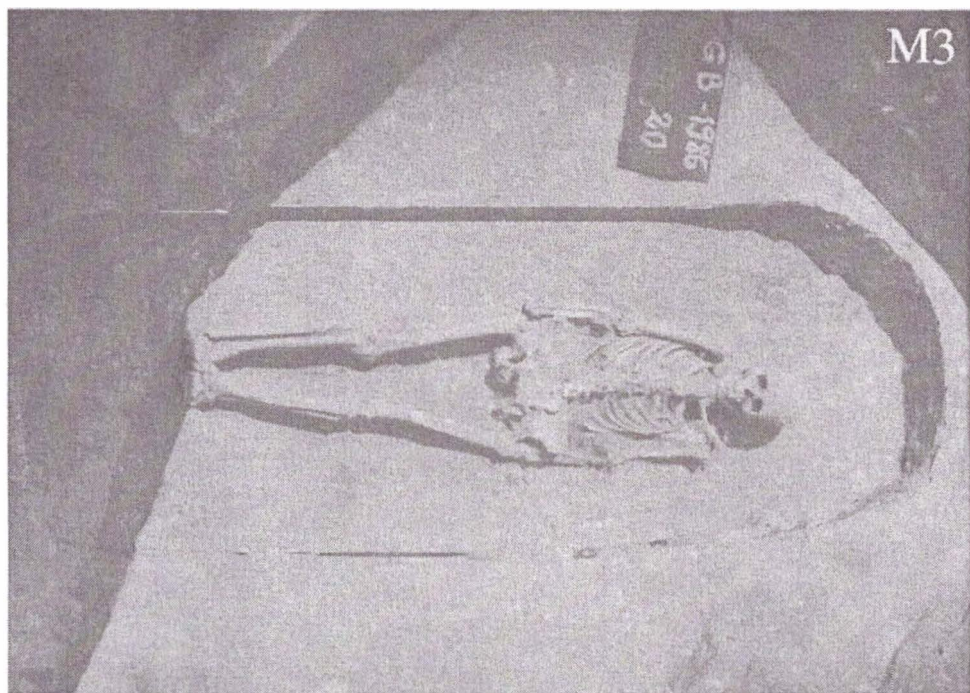
**Fig. 3.** Gara Banca – *Șapte Case*. Bile de gresie: 1 pe nivel; 2-3a M6; fragmente de: 2 crater; 4 cupă; 5 cană. Grupul Životilovka, cpl. 118.

**Fig. 4.** Gara Banca – *Șapte Case*. 1 Planul și profilul mormântului 3; 2 fibulă de bronz; 3 perete de vas teșit; 4 fragment de pieptene. Secolul al IV-lea, cpl. 20.

**Fig. 5.** Gara Banca – *Șapte Case*. 1 Planul și profilul mormântului 4. Secolul al IV-lea, cpl. 66.

**Fig. 6.** Gara Banca – *Șapte Case*. 1 Planul și profilul mormântului 5; 2 mărgică; 3 fibulă de bronz; 4-5 fragment de oglindă. Secolele III-IV, cpl. 76.





**Fig. 1**

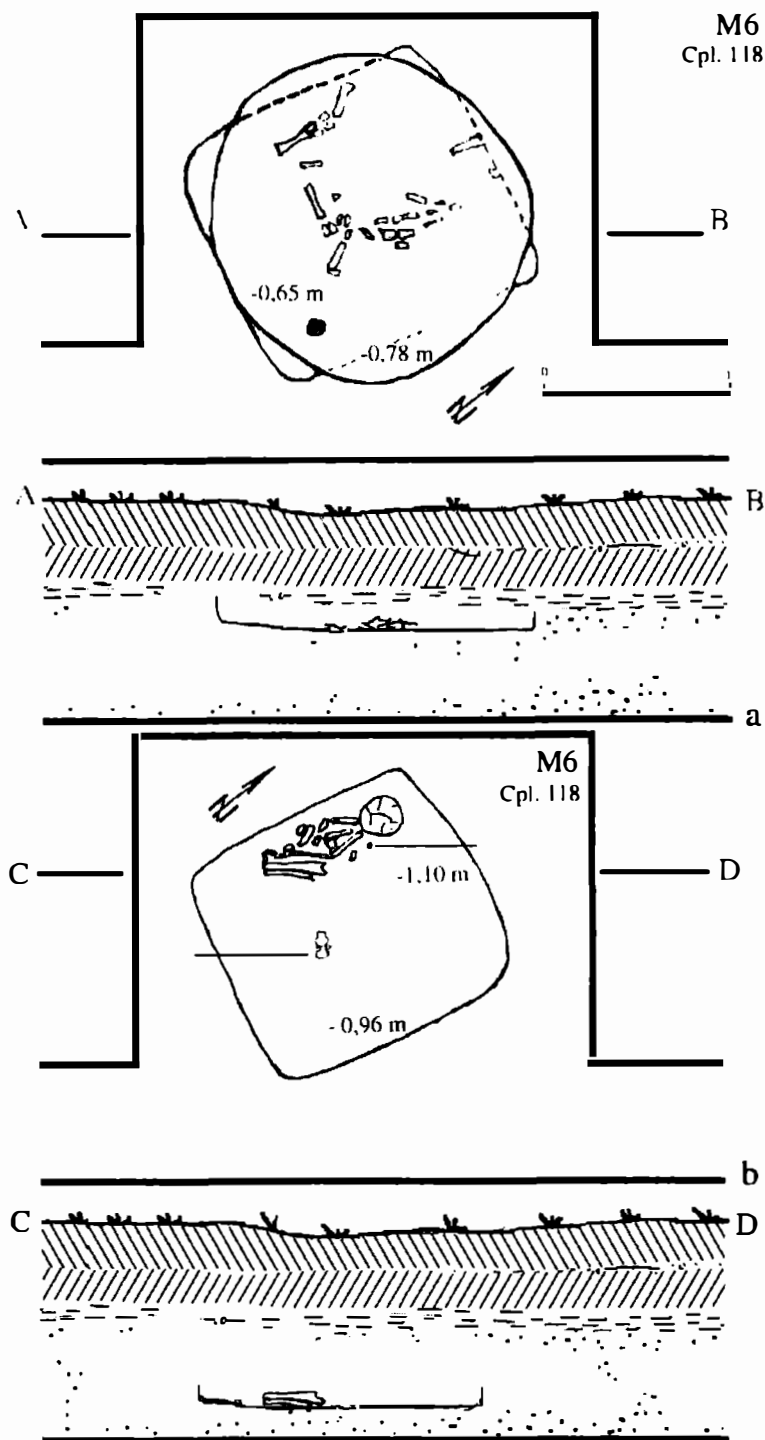


Fig. 2

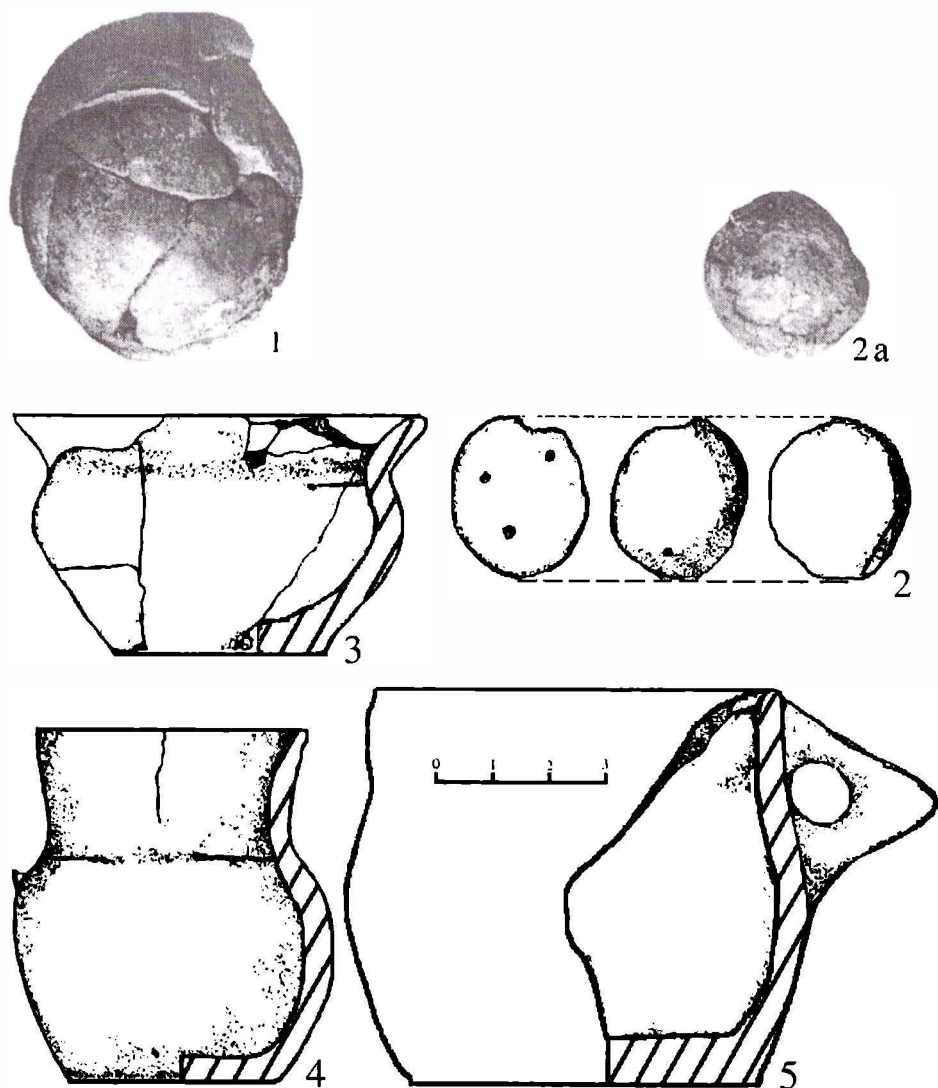


Fig. 3

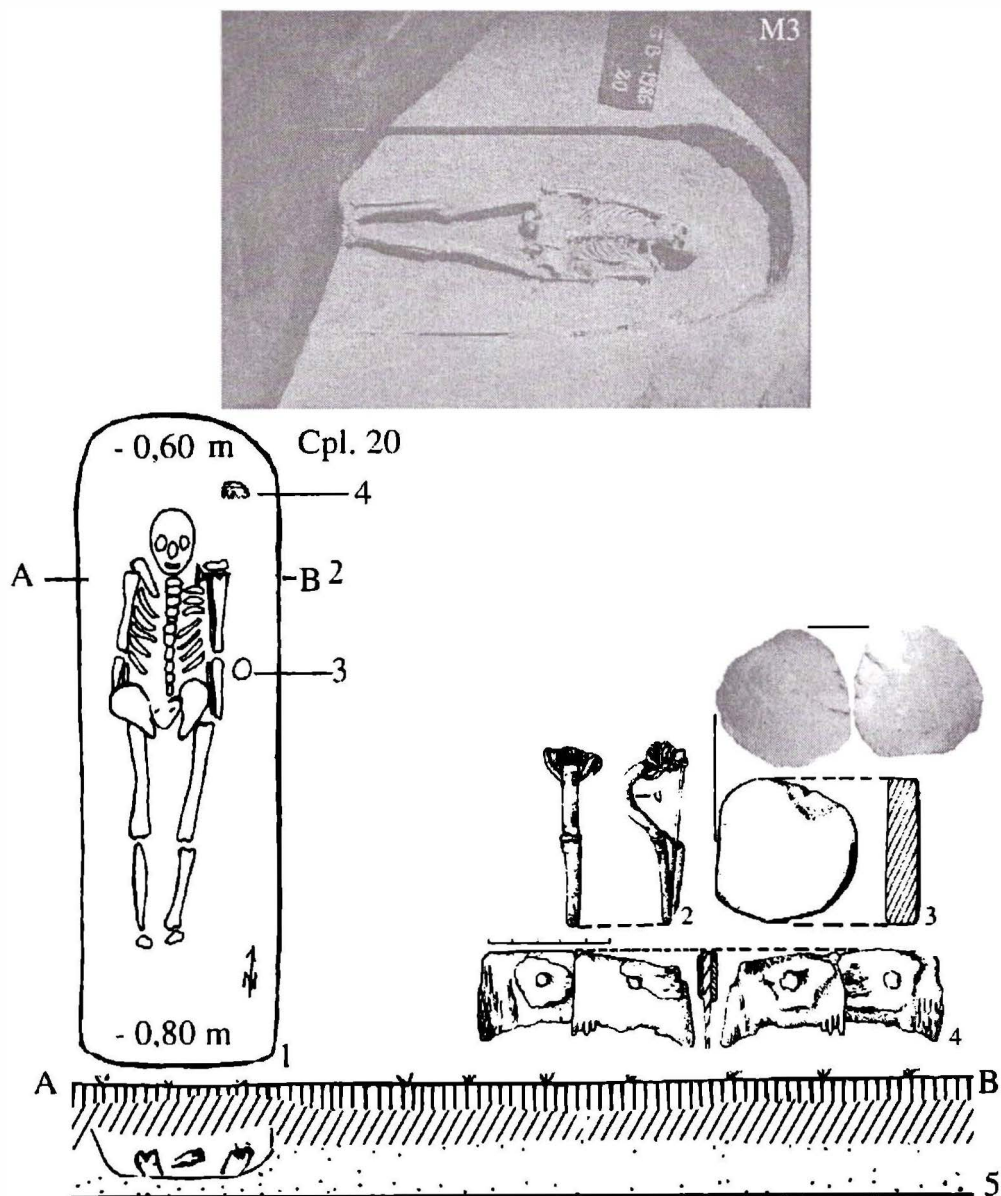


Fig. 4

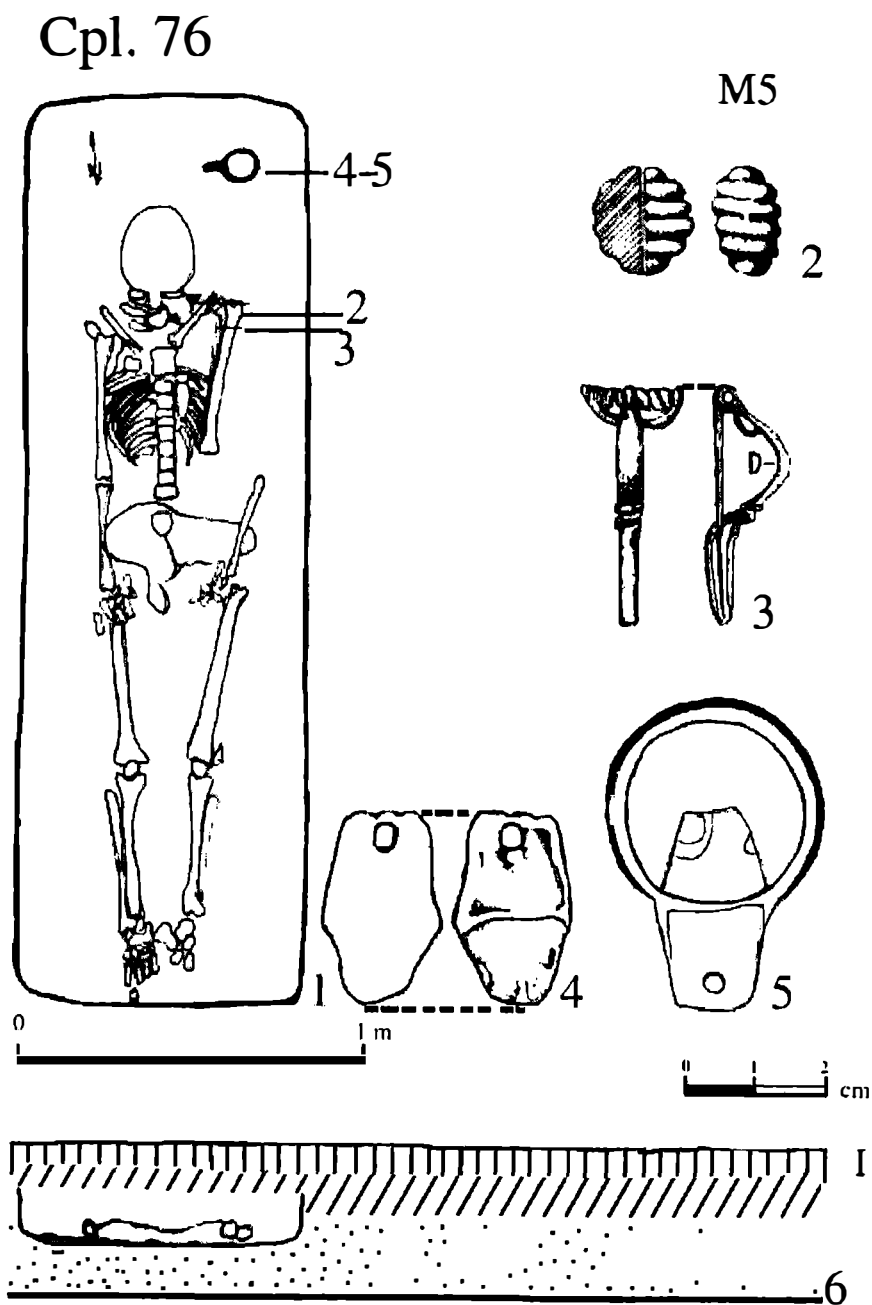


Fig. 5

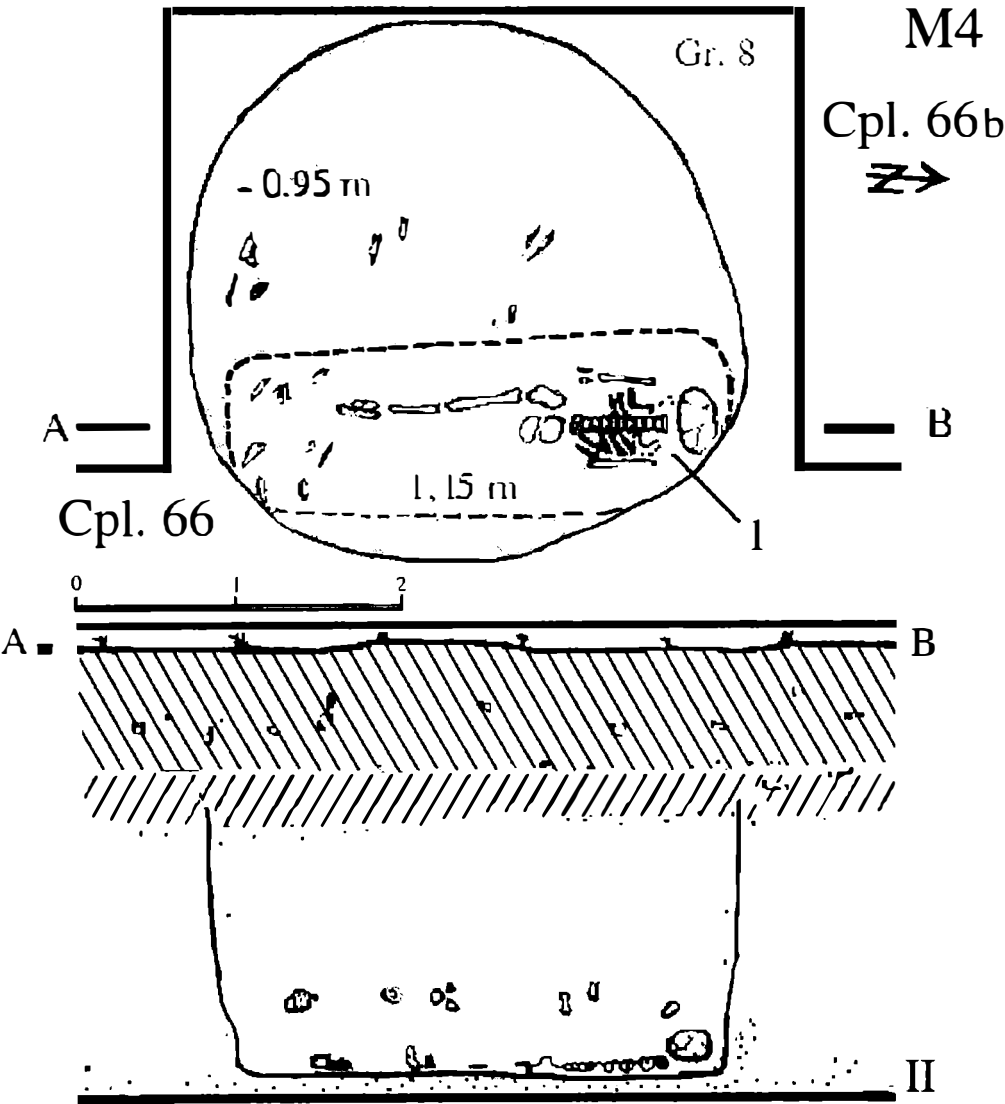


Fig. 6