

NOI DESCOPERIRI ARHEOLOGICE ÎN ZONA HUȘILOR (2007)

Vicu Merlan

Abstract

Bunești-Averești, „Armășeni-Muncel”

The site is situated on a top of a hill, position which takes it a harmonious location, it means that was inhabited early: Cris Culture. In 2007 campaign it has revealed the but from G1 pit, L2 Cucutenian L2 dwelling and it has dug G2 pit. In SII section were discovered a lot of clay statuettes, painted pottery, tools made by sylex jewellery by copper.

Cretești - „La Intersecție”

Drawing a new SIV section it was revealed L4 dwelling from SI, North side. In the centre and North side were discovered another two dwelling (L6/L7).

At the bronze epoch level (noua cultură) were discovered two tombs which contain pottery vessels, to SE-NV directions.

Bazga - „Cetățuie”

The settlement from „Bazga-Cetățuie” it has lots of archaeological levels: Cucuteni A3, Hallstatt, La Tene, Santana de Mures, Dridu, Raducaneni had XVII-XIX centuries.

In 2007 campaign it has followed discovery of rests of inhabited places which have identified between 2005-2006 it means L3, L4 and L5 and continuation of the circular stoned complex.

Dolhești, Iași

In 2007 campaign it has followed the uncover of dwellings which were discovered in 2006 – L2 and L3 big and old adobe dwellings which contain imprints of wood, reveal existence of a construction in this place, which contain two rooms and fire installations (an oven and a fireplace). Under the L3 dwelling it was identified a ritual pit.

Bunești-Averești, jud. Vaslui

Punct: „Armășeni-Muncel”

Campaign in 2007 had place in September, occasion with which was realized a new section SII, parallel with SI/2006 (L = 15 m., l = 2 m.). On the surface of the site were discovered the two dwellings identified since 2006 in SI and the pits G1 and G2.

Locuința L1

The visible remains of the dwelling L1/2006 were identified between the pits 1 and 3. After the materials and the surface of the site were examined it was constat that the semicircular wall had a single entrance, with the entrance on the north-east side (in the valley), in the form of a gateway (an archway in the wall).

pantă). În campaniile din 2006/2007, L1 (semibordeiul) a fost decopertat pe o suprafață de 13,5 m.p. Complexul continuă și în afara secțiunii SII, pe latura nordică, însă în stratigrafia peretelui estic al secțiunii nu a mai fost surprins, fapt care arată că partea estică se delimitează în acest sector. Printr-o radere atentă a fundului gropii (G1) s-a constatat că L1 are extinderea spre est, până la 1,40 m. din lățimea secțiunii, în dreptul carourilor 1-3. În imediata vecinătate a peretelui estic (la 0,40 m.) s-a descoperit un complex de pietre, care mergeau și în berna SII înspre est.

Materialele ceramice descoperite în 2007 - completate și de cele din 2006 - ne-au permis să constatăm existența unui alt nivel arheologic între cel cucutenian (A3) și cel aparținând civilizației *Criș*. Prin extinderea suprafeței locuinței L1 și printr-o analiză atentă a stratigrafiei și a materialelor ceramice din groapa G1, credem că semibordeiul aparținând civilizației *Criș* a fost intersectat de groapa cucuteniană care a mai deranjat și nivelul precucutenian median.

Locuința L2

Locuința L2 cucuteniană a fost surprinsă în SI/2006, în dreptul carourilor c.12-15, la -0,70 m. Resturile de locuire din L2 erau formate din bucăți de chirpici arși, de culoare cărămizie la exterior și neagră în interior. Unele păstrau urme de pari și nuiiele sau amprente de dulapi sau lodbe despicați, iar altele porțiuni masive de lutuiei cu urmele nervurilor lemnului. Chirpicii erau neordonați, iar printre aceștia s-au găsit fragmente ceramice cucuteniene.

Prin secțiunea săpată în 2006 a fost surprins colțul nord-estic al locuinței L2, în dreptul caroului 12. În dreptul caroului 14, pe latura vestică a secțiunii (marginea nordică a locuinței L2), s-a descoperit un complex ceramic, aparținând celor două vase reîntregibile.

Groapa nr. 1

Din suprafața săpată în cele două campanii (2006-2007) s-a constatat că groapa G1 are o formă aproximativ ovală cu o suprafață de cca. 14 m.p., pe o direcție SV-NE. G1 s-a adâncit între 0,70-1,30 m. În cuprinsul gropii (G1) s-au descoperit bucăți de lipitură de perete, cu amprente de nuiiele, chirpic poligonal de la o vatră de foc demontată, cu grosimi cuprinse între 2,5-3,5 cm. (la partea superioară erau de culoare cenușie, iar în cea inferioară cărămizie).

Alte materiale:

- o lamă carenată cu rețușe pronunțate pe partea dreaptă, iar pe partea stângă cu urme de uzură. La partea inferioară are un mic accident petrogenetic umplut cu calcit. Piesa este de culoare cenușie cu pigmentații albicioase. Păstrează bulbul de percuție și talonul (L=7 cm; l=1,6 cm);

- 4 așchii de culoare neagră cu pigmenți roșiatici (de la oxizii de fier), din care una prezintă rețușe fine și urme de folosire;

- nicovala din gresie dură (L=9,5 cm; l=10 cm; h=6cm);

- un nucleu masiv din silex de Prut, cu accident petrogenetic și urme de cortex, de formă aproximativ dreptunghiulară (L = 9,5 cm; l = 6 cm; h = 6,5 cm);

- un perculator sferic dintr-o gresie dură cu diametrul de 5 cm;

- o aglomerație de valve de scoici de apă dulce de baltă, răspândite pe o suprafață de cca. 0,5 m.p.;

- oase de animale sectionate;

- molari de cai;

un împungător confecționat dintr-un corn de cerb, păstrându-se într-o stare mediocră;

- fragmente de statuete antropomorfe și zoomorfe;

- o baghetă din lut ars (la - 0,80 m.), provenind de la o vatră de foc, cu partea inferioară netedă, iar cea superioară ușor arcuită (L=7 cm; l=2 cm ; h=2 cm);

- fragmente de coadă de lingură;

- o parte din ceramica descoperită în G1 era arsă secundar, fiind contorsionată;

- fragmente dintr-o măsuță de altar dreptunghiulară (L=10 cm; l=7 cm; h=8 cm; grosimea fundului 1,8 cm., grosimea la buză = 0,5 cm.). Măsuța se păstrează în proporție de 1/6, având o parte din fund, perete și „buza” recipientului.

- trei fragmente de pahare cu suport, pictate policrom;

- 2 falusuri miniaturale din lut ars (L=1 cm) dispuse pe un postament circular de 8-9 mm., descoperite la -1,20 m.

-bucraniu de bour din lut ars (c.3/-0,80 m). Păstrează cam 2/3 din zona corpului. Coarnele au 3 cm. lungime, diametrul acestora la bază este de 2 cm., iar la vârf de 0,3 cm.

Pasta din care a fost confecționat bucraniul este omogenă, de culoare cenușie.

Groapa nr. 2 (G2)

De factură cucuteniană, ea a fost surprinsă între carourile 7 și 9 încă din 2006, între - 0,79 m. și 1,10 m. adâncime. G2 se extinde și în afara secțiunii SII spre est, având o formă ușor ovală, neputându-se încă stabili suprafața acesteia. În groapă s-au descoperit:

- chirpici poligonali de la o vatră de foc;

- bucăți de lutuială de perete;

- un nucleu din silex de Prut de culoare neagră, cu amprente de desprinderi lamelare prin tehnica percuției. La partea superioară păstrează o pojghiță de cortex rulat (cca. 3 mm. grosime).

- suport circular de coloană de altar. În groapa G2 ne-a atras atenția o masă de chirpic masiv, care s-a dovedit a fi un suport circulator de coloană, fățuit la margine, rotund, iar în partea centrală ușor arcuit în sus (rupt la acest nivel din vechime).

Dimensiuni: L=25 cm; l=17 cm; grosime=4,5 cm; grosime coloană=7 cm;

- nicovală din gresie dură (L=23 cm; l=18 cm; grosime=3 cm).

- un falus miniatural;

- un fragment de statueta antropomorfă, păstrată de la coapse până la genunchi;

- un silex calcinat;

- oase calcinate;

- 2 maxilare de animale (probabil, cai).

Pe ansamblul materialelor ceramice descoperite în G1 și G2, am scos în evidență o umplutură aparținând unor culturi arheologice: *Criș* (prin deranjarea stratului), *Precucuteni II* și *Cucuteni A3*. Ceramica *Criș* este de calitate slabă și are ca motiv „ciupiturile”; ceramica *Precucuteni II* este în cea mai mare parte de culoare neagră și rar cenușie sau cărămizie, de calitate bună spre slabă, având ca motiv incizia (elipse, spirale, cercuri etc.), împunsăturile (uneori spirale) și chiar excizia. Ceramica

culturii Cucuteni A3 este în proporție de 65% semifină, 25% uzuală (grosolană) și 10% fină.

Pe fragmentele ceramice descoperite, pictura este păstrată cam în proporție de 30% din acestea, angoba 8%, barbotina 3%, iar inciziile și ornamentele plastice 1,5%.

Cam în proporție de 80% din fragmentele cu pictură s-au descoperit în gropile G1 și G2, fiind protejate de aciditatea solului, prin adâncimea mare și resturile menajere suprapuse.

Pasta din care au fost lucrate vasele ceramice a fost realizată dintr-un amestec de argilă vânăță și nisip, arse la temperaturi optime.

Stratigrafia secțiunii SII/2007

- 0-0,30 m. cernoziom;
- 0,30-0,40 m. nivel „Sântana de Mureș” (sec. II-IV);
- 0,40-0,60 m. nivel „La Tène” și Hallstatt;
- 0,60-0,80 m. nivel „Cucuteni A3”; groapa G1 (0,70-1,30 m.); groapa G2 (0,70-1,10 m.);
- 0,80-0,90 m. nivel Precucuteni II;
- 0,90-1,05 m. nivel Criș;
- peste 1,05 m. steril arheologic (loess nisipos).

În spațiul dintre cele 2 locuințe (L1 și L2) descoperite în zonele marginale ale SII (N și S) și în afara gropilor G1 și G2, s-au descoperit următoarele:

un topor din gresie dură (la -0,70 m. adâncime), în c.9. Este rupt din vechime, iar partea care se mai păstrează are o formă cvasirectangulară (L=6 cm.; l=6 cm.; grosime=1,5 cm.);

fragment de brătară cu diametrul de 3 mm., tubular, cu urme de oxidare, descoperit în caroul 10, la -0,60 m.;

- fragment de statueta feminină, în C 9, cu incizii adânci pe tot corpul, iar la nivelul ombilicului romburi concentrice. Se păstrează de la nivelul ombilicului până la genunchi. Prin ruperea (din vechime) în două, s-a constatat că cele două jumătăți erau executate separat, apoi erau lipite (cât lutul era crud) și spațiul dintre ele umplut cu un liant mai subțire din aceeași compoziție argiloasă. Dimensiuni: L=7 cm; l=2,7 cm; grosime=2,5 cm.;

- falus conic din lut ars, perforat parțial la partea inferioară, cu diametrul la bază=2 cm., iar la partea superioară de 3 mm.; h=2,2cm.;

- statueta zoomorfă din lut ars (L=6,5 cm.; l=4 cm.), reprezentând o ovină (C3,-0,70 m.). Păstrează aproape intacte picioarele din spate, însă cele din față sunt retezate. Printr-o prelungire dorsală se schițează „coada” animalului, iar spinarea este ușor bombată. Corpul este bine conturat, având în relief (prelungire mediană) botul animalului;

- statueta feminină fragmentară, descoperită în caroul c.14, la -0,70 m. Se păstrează din zona toracelui până sub genunchi, fiind incizată pe tot corpul, pentru ca din zona feselor până la genunchi să prezinte, median, o șanțuire pronunțată (L=6 cm.; l=3 cm.; grosime=1,5 cm.);

falus conic din lut ars, cu partea superioară deteriorată din vechime (diametrul la bază = 2,2 cm.; diametrul la partea superioară = 0,5 cm.).

- statueta masculină fragmentată. Se păstrează din zona trunchiului până la genunchi (doar piciorul drept) (c.5, - 0,60 m.);

- statueta zoomorfa („Pasăre pe tron”), descoperită în locuința L2 (c.15/-0,75 m.). Păstrează pe postament (suport) picioarele, trunchiul și coada. Partea superioară a fost decapitată din vechime (L=5 cm., diametrul=1,8 cm.);

- statueta feminină (fragmentată) (L=3 cm.; l=2 cm. (bazin)). Păstrează zona bazinului (partea dreaptă) și picioarele până la genunchi. Nu prezintă incizii sau pictură (c.14,- 0,60 m.);

- statueta feminină (fragmentată) (c.2/-0,6 cm.) (L=5 cm., l (max-bazin)=3 cm., diametrul=1 cm. Păstrează zona bazinului (partea stângă) până la genunchi; are incizii care au ca punct de plecare zona feselor, spre exterior, apoi linii paralele în zig-zag. Este bine arsă, de culoare cenușie spre cărămiziu, fiind confecționată dintr-o pastă fină;

- statueta feminină (fragment). Păstrează doar zona șoldurilor și o parte din bazin, prezentând incizii pe toată suprafața acestuia;

- statueta feminină (L=4 cm.; l=3 cm.). Păstrează doar partea superioară (de la ombilic). Sunt vizibili sănii schițați prin 2 pastile aplicate, mâinile (mâna stângă ruptă parțial din vechime) și zona capului (partea facială ușor schițată). Nu prezintă incizii sau urme de pictură.

Comuna Răducăneni, jud. Iași

Punct: Bazga - „Cetățuie”

În anul 2007 a avut loc decopertarea laturii sud-vestice și vestice a locuințelor L4 și L5 de factură cucuteniană și geto-dacică, din perimetrul alunecărilor de teren.

Cu toate că anul 2007 s-a dovedit a fi un an secetos, croiala alunecărilor de teren pormite încă din 2005 a înaintat vizibil, astfel încât perimetrul locuințelor L3, L4 și L5 descoperite în S IV, S V și S VI, era grav afectat de aceste fenomene naturale inevitabile. La începutul campaniei din august 2007, croiala laturii nordice din situl de la Bazga-Cetățuiei coborâse la - 0,60 cm. față de nivelul platoului civasiorizontal, din zona neafectată a sitului arheologic, fapt care ne-a determinat să ne concentrăm toată atenția spre acest sector. Prin urmare am trasat o nouă secțiune S VI, paralel cu secțiunea din 2006 S V (L=15 m., l=2 m.).

Având planul de săpătură al campaniei anterioare, am urmărit surprinderea peretelui sudic al locuinței L5 (cucuteniane) care a fost identificată în S VI, între carourile c.9-c.13. În secțiunea S VI, locuința L5 a fost descoperită pe toată suprafața sud-estică pe circa 3 m.p. Structura de construcție a locuinței prezintă suprafețe cu urme de pari (la exterior) și urme de pleavă de cereale (în masa de chirpici).

Resturile de chirpici aveau dimensiuni variabile, fiind de culoare cărămizie în cea mai mare parte, dar și cenușie spre negricios la unele fragmente.

În partea central-vestică a secțiunii S VI, în dreptul caroului c.11, au fost recuperați câțiva chirpici de culoare neagră (de la locuința geto-dacică) care s-au dovedit a fi căzături ale locuinței L4 (descoperită încă din 2005).

Groapa G4 a fost descoperită în dreptul caroului c.9. Avea o formă ușor ovală, fiind surprinsă la adâncimea de - 0,60 m. (nivelul cucutenian) și s-a adâncit până la - 0,90 m.

Inventar:

- câteva lespezi de piatră fasonată (de la o nicovală), confecționate din calcar oolitic de duritate medie;

- fragmente ceramice de la vase de uz casnic de calitate bună;

Unelte și arme descoperite în secțiunea S VI:

- nicovală cvasidreptunghiulară (L=20 cm, l=17 cm) confecționată din calcar oolitic, fiind descoperită la - 0,10 cm. în nivelul getic;

- piatră de vatră descoperită în caroul 9 (L=40 cm., l=22 cm., h=15 cm.) dintr-o gresie dură înroșită. În jurul acesteia erau răspândiți cărbuni și un strat de cenușă;

- nicovală din piatră dură, descoperită între carourile c.12-13 (L=60 cm., l=35 cm., h=25 cm.), fiind la limita de S-SV a locuinței cucuteniene L5;

- așchii și lame din silex de Prut cu urme de uzură și retușuri.

Crețești, jud. Vaslui

Punctul: „La Intersecție”

În anul 2007 a fost decopertată integral locuința L4 (latura nordică), descoperită în S 1, în caroul C/2004, dar și o suprafață din necropola „Noua” care suprapunea nivelul cucutenian.

Campania de cercetări arheologice s-a desfășurat în perioada 10 - 29 octombrie 2007, fiind realizată o nouă secțiune S6 în prelungirea caroului C, latura nordică (L=15m; l=2m). Cu această ocazie s-a delimitat locuința L4, fiind surprinsă în c.1-3. Au fost descoperite încă 2 locuințe L6 (latura sudică) și L7 (latura nordică), resturi de la două vetre (V6-V7) și două morminte (necropola „Noua”).

Locuința L4 a fost descoperită în anii anteriori (2004-2005), în proporție de cca 4/5 (s-a constatat că o mică parte din L1 iese în dreptul c.1-3 și marotorul/berna dintre caroul C și S 6) restul urmând a fi identificată în S 6/2007 și în afara secțiunii spre est și spre vest (cam 0,70 m. spre vest și 0,80 m. spre est - dedusă din rapoartele de săpături anterioare). Latura nordică a L 4 merge doar până în c.3 a S 6. La colțul vestic al caroului 1 a fost descoperit un complex ceramic prin care se putea reîntregi un vas de provizii.

Chirpiciul locuinței L4 a fost surprins între -0,70-1 m. adâncime. Între lătuiala de perete și platformă s-au descoperit fragmente ceramice de la 2-3 vase fără pictură.

Resturile L4 constau din bucăți de chirpici arși, de mărime mijlocie, unele făcute, iar altele cu urme de dulapi despicați. Chirpicii erau neordonați, fiind practic căzături sporadice ale peretelui nordic. Resturile de la partea interioară a peretelui aveau „amprente” de nuiiele.

În caroul 3, zona centrală a secțiunii, printre chirpici locuinței L4 s-au descoperit și câteva fragmente ceramice pictate vitrificate. Nu s-au găsit însă chirpici cu astfel de ardere secundară, care să dovedească urmele unui incendiu de proporții.

Locuința nr. 6 /L6 a fost surprinsă între carourile c.6 și c.10. Masa de chirpici se regăsește pe sectorul central-vestic al secțiunii S6, fiind străpunsă în colțul sud-estic de groapa mormântului M 15 de factură „Noua”

În locuința L6 au fost descoperite 2 complexe ceramice de la 3 vase reîntregibile (carourile c.7 și c.8). Chirpiciul este de culoare cărămidie și prezintă urme de pleavă în conținut. Groapa mormântului M15 a distrus cam 1/3 din masa de chirpici a locuinței L6, descoperită în secțiunea S 6. În partea estică a locuinței L6 s-a descoperit o vatra de foc (V6/c.8) alcătuită din lipituri simple cu aspect mozaicat, aplicate pe solul de calcare (cca 0,5 m. p.).

Locuința nr. 7 (L7) a fost surprinsă între carourile c.12-c.15, dar se continuă și în afara secțiunii, pe latura nordică, vestică și estică. De la jumătatea m.12 până la m14 s-au descoperit chirpici doar pe jumătatea vestică a secțiunii S6 (lutuieli de perete), ale L7, ca apoi din caroul 14 să apără pe întreaga suprafață a acesteia, continuându-se spre nord, vest și est. Între carourile c.13-14 s-au descoperit chirpici poligonali de la o vatră de foc (V7) dezafectată. După poziție, vatra fusese amplasată în colțul sud-estic al locuinței L7, lângă perete. Vatra de foc (V7) era de formă aproximativ rectangulară, cu dimensiuni 0,70 x 0,50m, amenajată cu gardină.

În latura estică a caroului c.14 a fost descoperit un complex ceramic; câteva fragmente ceramice erau pictate policrom având ca motiv geometric spirala. Starea de conservare a picturii: mediocră.

Groapa contemporană (G2) identificată încă din 2004 în S1 (caroul C) și S2 se continuă și în S6 de la m1 la m4. În caroul 1 mergea până la adâncimea de -0,35 m., pentru ca în caroul 4 să ajungă la - 0,10 m. Adâncimea maximă a înregistrat-o în S1 (caroul C/a,b): -0,55 m. În inventarul acesteia: resturi menajere alcătuite din oase, lemn și fier de la fostul CAP al comunei Crețești.

Groapa mormântului M15 avea o formă aprox. ovală cu dimensiunile 1,65x0,90 m. Groapa a secționat (la partea inferioară) peretele estic al locuinței cucuteniene L6 pe direcția E-V. Scheletul, păstrat într-o stare de conservare relativ bună, era culcat pe spate, cu capul spre E și picioarele orientate spre vest.

După demontarea scheletului, s-a constatat că acestuia îi lipseau trunchiul (coaste, umeri, coloana, bazinul) și capul „căzând” ușor în zona pieptului. Totuși păstra mâinile (mâna stângă era arcuită cu palma plasată în zona bazinului, iar mâna dreaptă întinsă pe lângă corp). Negăsind resturile osteologice, am dedus că cel înhumat a fost ucis departe de casă și i-au fost aduse capul, mâinile și picioarele (?). Poziția de înmormântare este identică cu cea a unui schelet normal.

Prezența unui inventar funerar format din 2 vase ceramice demonstrează că cel înhumat a fost înmormântat conform canoanelor ritualice de la acea vreme. Lipsa unor părți anatomice (uneori aproape întregul corp) a mai fost sesizată și la alte morminte din necropola de la Crețești: 5 morminte aveau în groapă doar craniile celor înmormântați. Analiza acestei cazuistici funerare preistorice ne-o rezervăm pentru viitor din dorința de a căuta cât mai multe indicii care să ne direcționeze spre o ipoteză concludentă.

Inițial, craniul a fost așezat pe o mică lespede dintr-o gresie silicioasă, însă prin procesele de tasare a mormântului, acesta a alunecat ușor, fiind descoperit, ca și

maxilarul inferior, în zona toracelui. Scheletul s-a păstrat într-o stare bună spre mediocră, cele mai afectate fiind oasele capului.

Inventar:

- *lespede de piatră cvasidreptunghiulară* în zona capului (L=25 cm.; l=18,5 cm.; h=4 cm.)

- *ulcică mică tronconică*, de culoare neagră, modelată neglijent, cu tendințe asimetrice: (diametrul la gură=6 cm.; la fund= 5,5 cm.), cu pereții relativ subțiri. Lateral este lizibilă ruptura (din vechime) a unei toarte supraînălțate. Ulcica a fost descoperită sub placa de piatră, în marginea estică, la 20 cm. de craniu. Așezarea pietrei deasupra ulceleii a avut ca scop „ermetizarea” și protejarea acesteia;

- *vas tip „amforă”*, de dimensiuni medii, rupt în mai multe fragmente. A fost amplasat în zona încheieturii picioarelor, deasupra acestora. În jurul vasului s-a identificat un strat de cenușă și cărbuni de cca. 2-3 mm.

Mormântul M16 se conturează din S6 (o parte din calota craniană) și se continuă în afara secțiunii spre vest. Nu a fost excavat anul acesta.

Ceramica

Toate fragmentele ceramice descoperite în secțiunea S6 sunt de calitate bună și foarte bună. Pictura este, în majoritatea cazurilor, degradată de aciditatea solului, iar acolo unde s-a păstrat este aproape ștersă. Motivele picturale sunt fie în spirală, fie în linii verticale, triunghiuri etc. Fragmentele provin de la vase ceramice cu diverse forme: boluri, pahare, amfore, cupe, vase cu suport etc.

În caroul 14, la -0,70 m. (sub locuința L7), a apărut un fragment ceramic de culoare cenușie, de calitate bună, specific culturii Precucuteni III, cu linii incizate paralele, largi, pe orizontală, completată cu liniuțe verticale dese. Încă 2 fragmente ceramice de acest tip au apărut și în S4 și S5 din 2005/2006.

În caroul 8, în nivelul cucutenian, s-au descoperit fragmente ceramice de culoare neagră, cu scoică pisată în pastă, de duritate slabă, aparținând tipului „Cucuteni C”

Pentru prima dată ne apar fragmente ceramice de culoare cenușie, cu pasta neagră, având incizii verticale pe „gulerul” vasului, urmate spre zona mediană, bombată, cu triunghiuri cu vârful în jos, specifice epocii bronzului (reminiscențe ale culturii Costișa) (informație prof. dr. N. Ursulescu).

Plastica

- *fragment de statueta* descoperit în caroul 7 la -0,50 m. Păstrează doar un picior de la coapsă la genunchi. La nivelul genunchiului are o ușoară articulație, străpunsă, semănând cu o tortiță. Pe exterior sunt lizibile ușoare incizii, executate înainte de ardere. Dimensiunile fragmentului de statueta: L=2 cm; diametrul =1 cm.;

- *statueta zoomorfă (berbecuț)* din lut ars (L = 3 cm.; l = 2 cm.; h = 2,5 cm.), descoperită în caroul 2 (locuința L4). Zona mediană este bombată (simbol al plenitudinii, al abundenței), iar cea a capului este ușor schițată. Nu prezintă urme de incizie.

Pasta din care a fost confecționată statueta este omogenă și bine arsă, fiind la exterior de culoare cenușie. Un alt idol asemănător a fost descoperit și în locuința L5/2006.

Unelte și arme

Cele mai multe piese sunt confecționate din silex de Prut, procurat din albia râului Prut, la 20 km. est de situl de la Crețești. Au fost descoperite:

- *un vârf de săgeată* (în C14), de culoare neagră. Prezintă retușuri laterale medii, iar la partea activă (vârf) are retușuri largi. Partea ventrală este plană, iar cea dorsală ușor bombată. Dimensiuni: L = 2,5 cm.; l(max) = 1 cm.; grosime = 3 mm.;

- *grator pe așchie* (C3). Are pronunțat bulbul de percuție, iar partea activă este dreaptă. Prezintă retușuri atât pe partea activă, cât și pe laterale. Partea ventrală este carenată, iar cea dorsală, lângă bulbul de percuție, are un accident petrogenetic, umplut cu calcit (cortex). Gratorul este de culoare neagră cu pigmentații albicioase;

- *lamă de silex* (C3) cu retușuri pe latura dreaptă și urme de uzură pe cealaltă latură. Latura stângă are o suprafața acoperită de cortex (din dreptul talonului până la capăt). Dimensiuni: L=4 cm.; l=2,5 cm.; h=0,5 cm.

- *așchie din silex de Prut*, cu urme funcționale de uzură, descoperită în caroul C3;

- *percutor sferic*, confecționat dintr-un nucleu de silex de Prut, rulat cu dimensiuni = 4 cm. Păstrează urme de uzură (tocire) pe toate fețele;

- *grator cu retușuri laterale*, cu partea activă convexă;

- *așchii de diverse mărimi, cu urme de uzură*;

- *3 nicovale* descoperite în partea de est a locuinței L6, având dimensiuni medii;

- *o nicovală* descoperită în caroul C10, din gresie dură, dreptunghiulară, cu următoarele dimensiuni: L=25 cm.; l=20 cm.; h=10 cm.;

- *ciocan din os*, confecționat dintr-un corn de bour (Boss primigenius). În zona mediană a fost perforat (gaură de înmănușare). Dimensiuni: L=16 cm, l=8 cm; diametru=7 cm. Pentru obținerea piesei s-a folosit partea cornului inferior (zona de inserție în craniu), până aproape de jumătatea acestuia, ce reprezintă partea cea mai dură a osului. Perforarea s-a realizat la 6 cm de bază, printr-o gaură largă cu diametrul=4,5 cm. Piesa a putut fi folosită atât ca ciocan, cât și ca târnăcop.

Stratigrafia secțiunii S6/2007:

- 0-0,40 m. cernoziom;

- 0,40-0,60 m. necropola „Noua”;

- 0,60-0,95 m. nivel „Cucuteni A-B” + groapa de fundare;

- peste 0,95 m. steril arheologic (loess).

Dolhești, jud. Iași

Punct: „La Ulm”

În cadrul campaniei din septembrie 2007 s-a avut în vedere decopertarea locuințelor L2 și L3 descoperite în S2/2006, prin realizarea a două secțiuni în partea de est a celei din 2006. Au fost realizate următoarele:

- săparea integrală a secțiunilor S3 și S4;

- surprinderea celor două locuințe L2 și L3;

- descoperirea unei noi vetre de foc (V2) și a unui cuptor;

- identificarea și săparea unei noi gropi menajere cucuteniene;

- descoperirea gropii de fundare (G2) sub locuința L3, după demontarea chirpiciului de platformă (G3);
- idem, L2 (G4).

Pentru a surprinde și celelalte părți nedecopertate ale locuințelor L2 și L3, descoperite în 2006, s-au trasat două secțiuni paralele S3 și S4 în partea de est a șanțului S2. Lutuiala de perete a apărut la adâncimea de -0,60 m în nordul secțiunilor și la -0,70 - 0,80 m. în sud.

Locuința L3 a fost surprinsă între caroul 8 și C14 (până la jumătatea caroului 14). De la jumătatea caroului C14 și în caroul C15 (spre nord) nu s-au identificat resturi de locuire.

În locuința L3 s-au descoperit câteva aglomerații ceramice la 13 m. (un văsuleț reîntregibil) și în caroul 9-10 (fragmente ceramice de la 2-3 vase de provizii). La marginea sudică a locuinței L3 s-a găsit o nicovală dreptunghiulară din gresie (arsă în urma unui incendiu), cu dimensiunile: L=29 cm; l=20 cm; grosime=6 cm.

În partea central nordică a L3 a fost identificată o *instalație de foc (cuptor)* cu dimensiuni cuprinse între 2,5x2 m, având gura spre sud-est. Între cuptor și perețele nordic a existat o laviță de lut, ușor înălțată prin 3 lipituri succesive, descoperită deasupra platformei.

Cuptorul avea o formă aproximativ rectangulară, cu colțurile dinspre nord rotunjite, cu rama bolții bine păstrată pe latura sud-estică, refăcută de mai multe ori prin lutuieri succesive (2-3 ori).

Cuptorul a fost surprins și în secțiunea S4, dar pe o suprafață de 0,5 m pătrați și în martorul dintre cele 2 secțiuni (S3 și S4). S-ar părea că cuptorul a fost ridicat ulterior vetrei de foc. Aceasta fusese distrusă în profunzime (afectându-se cea mai mare parte activă), fenomen legat de un ritual de distrugere, similar cu cel al statuetelor din lut, atunci când nu mai erau folosite. Lipituri succesive s-au observat atât la cupola cuptorului (prăbușită), cât și laviță.

Prin demontarea chirpiciului locuinței L3 s-a surprins platforma din lut ars cu urme (amprente) de bârne, unele de peste 30 cm. lățime. Între lutuiala de perete și platformă se puteau vedea urme de fătuială cu o pastă argilooasă de culoare galbenă aplicată deasupra platformei (probabil pentru netezirea acesteia). O parte din chirpiciul de platformă și ceramică (latura nordică – în jurul cuptorului și a vetrei de foc) prezenta ardere secundară, fiind contorsionat (vitrificat).

Resturile locuinței L3 constau din bucăți masive de chirpici arși, de culoare cărămizie, mai rar cenușii-negricioase, unele fătuite, altele cu urme de pori sau bârne (lodbe de peste 30 cm. lățime și 15-20 cm. grosime), ceea ce demonstrează existența unei construcții destul de solide.

Prin demontarea porțiunilor de platformă, din partea centrală, s-a observat că podeaua prezenta amprente ale unor lodbe și dulapi despicați, porțiuni masive de lutuieri cu urmele desprinderilor, cu nervurile lemnului.

Prin curățarea părții superioare a locuinței L3 s-au descoperit lutuieri de perete de grosimi variabile, cu amprente de nuiete și pari, chirpici neordonați, iar între aceștia și platformă s-au găsit vase ceramice sparte.

Amenajările din locuința L3 sunt: *vatra* descoperită în partea nordică, *cuptorul* în partea nord-vestică și *lavița* între cuptor și vatră.

Observându-se căzătura chirpicilor de perete, s-a constatat că L3 avea o formă aproximativ dreptunghiulară, cu dimensiuni de cca. 6,75x7,40 m, cu orientare NV-SE. Dimensiunile relativ mari ale L3 ne-ar putea indica (și pe baza chirpicului interior descoperit) faptul că aceasta avea două încăperi (probabil tindă și camera): una nordică, în care se aflau vatra și cuptorul, și cealaltă sudică, unde erau păstrate proviziile (în acest sector s-a descoperit ceramică de la vase de provizii și uz casnic).

Dimensiunile variabile ale chirpicului de perete arată că bazele acestora erau mai groase față de zona superioară de elevație. Resturile de la pereții exteriori purtau „amprente” de nuiel.

În partea de nord a locuinței (L3), pe o suprafață de cca 2 m. pătrați, s-au descoperit chirpici de perete și ceramică pictată vitrificate (contorsionate), rezultate în urma unui incendiu cu temperaturi foarte mari.

În partea sudică (*tindă*) nu s-au descoperit astfel de chirpici, fapt care arată că incendiul a fost dirijat cu precădere spre latura nordică.

Platforma locuințelor L2 și L3 era alcătuită din lut cu pleavă de cereale care, în urma arderii, a lăsat goluri minuscule ce confereau podelei un rol termoizolator.

Groapa de fundare (G3). La 0,50 m. est de cuptor, sub platformă, s-au descoperit două forme (amprente) cu reprezentări circulare și elipsoidale concentrice, care ar fi putut aparține unei casete sau unei laturi a cuptorului.

Fragmentul de placă avea 3 cercuri concentrice și 3 elipse concentrice. Cele două reprezentări geometrice par a fi niște negative de la un tipar (analogie cu pitanderele).

Plăcuța de lut pare a fi un fragment dintr-o masă de chirpici, deoarece pe revers prezintă neregularități care arată că a fost demontată dintr-o masă mare de chirpici ars neuniform (pe față are culoare cărămizie, iar pe revers cenușiu-negricioasă, friabilă și cu urme de paie arse). Plăcuța a fost descoperită sub platformă, printre resturile aruncate în groapa de fundare (G3) a locuinței. În preajmă se găseau cărbuni și fragmente ceramice de la vase de provizii. Dimensiunile plăcuței de lut ars cu reprezentări geometrice: L=21 cm.; l=9 cm.; grosime=2,5-3 cm.; din care partea cu cercuri concentrice 5,5 cm. x 9 cm., iar cea a elipselor 11,5 cm x 9,5 cm. Șanțurile paralele sunt largi de 7-9 cm.

În aceeași groapă de fundare (G3), în dreptul caroului 12 (lângă martorul dintre S3 și S4) s-a descoperit o *agrafă confectionată dintr-o sârmă de aramă*, cu urme de oxidare. Are o lungime de 18 cm. și dimensiune=2 cm. La unul din capete este ruptă din vechime (locul în care se introduce vârful agrafei), iar celălalt capăt este ușor subțiat până la ascuțire. La 7 cm. de capătul rupt („capul agrafei”) există o buclă care face posibilă arcuirea și „elasticizarea” agrafei.

Descoperirea unor fragmente de idoli antropomorfi, a unor fragmente poligonale de la o vatră, a agrafei de cupru, a plăcii de lut ars cu reprezentări circulare și elipsoidale etc. demonstrează existența unui *rit de fundare* executat înainte de construirea locuinței L3. Groapa are o formă aproximativ elipsoidală, urmărind în mare parte L3, dar iese în afara acesteia spre sud și sud-est.

Adâncimea este cuprinsă între -0,80 -1,00 -1,10 m. Adâncime maximă: 1,10 m. (sub cuptor și vatră).

Inventar

- fragmente ceramice, multe din ele pictate, de calitate bună și foarte bună;
- percutor din silicolit, păstrat fragmentat și cu urme de tocire;
- 3 nicovale din gresie dură;
- o agrafă din aramă de 18 cm. lungime;
- 2 fragmente de statuete feminine și una masculină;
- placă cu reprezentări geometrice;
- herminetă din marnă;
- topor trapezoidal din marnă dură;
- râșniță;
- unelte (lame, așchii, gratoare), nuclee din silex de Prut;
- oase.

Ceramica descoperită este, în mare parte, pictată cu motive ornamentale și spirale, în culori alb, roșu și negru spre ciocolatiu. Cele mai întâlnite motive sunt liniile paralele, spirala, banda neagră liniară, motivul „în labirint”, hașurate cu negru, benzi liniare negre, motive triunghiulare, elipse etc.

Vasele ceramice au forme diverse: cupe, pahare, boluri, amfore, vase tip binoclu, vase în suport etc.

S-a descoperit și ceramica Cucuteni C cu scoica pisată în pastă, decorată cu motive incizate, împunsături sau motive imprimate cu un instrument dințat.

Plastica

În perimetrul celor 2 secțiuni au fost descoperite :

- (la M6, la adâncimea de 0,6 m) *fragment de statueta feminină* (de la șold la genunchi), cu incizii pronunțate sub formă romboidal-concentrică. Genunchiul era schițat printr-o curbură ușoară și o subțiere a segmentului inferior;

- *statueta masculină* S3 (C5 la -0,60 m.), fragmentată (păstrează zona de la ombilic în sus). Capul este ușor schițat, pieptul puțin bombat în față, umerii ridicați. În zona coloanei (partea dorsală), statueta este împunsă în dreptul pieptului, fără a fi străpunsă până pe cealaltă parte. Dimensiuni: L=6 cm.; l max la umeri=4,5 cm.; grosimea gâtului=1,2 cm.; grosimea pieptului=1,5 cm.; L gâtului și capului=1,5 cm.; Ochii sunt ușor punctați. Privit de sus, capul are o formă triunghiulară cu vârful spre față. La partea exterioară poartă urme de vopsea naturală roșie.

- *statueta fragmentară* descoperită în S4/C7, la limita nordică a locuinței L2 (-0,65 m);

- *statueta masculină fragmentară*. Păstrează zona bazinului până la genunchi (doar piciorul stâng). În dreptul bazinului este ruptă în două și păstrează zona genitală masculină și o parte din fesa dreaptă. Dimensiuni: (S4/C14(G3) - 0,95 m); L=3,5 cm; l=1,7 cm;

Arme și unelte

La confecționarea pieselor din aceasta categorie s-au folosit: silexul, gresia, silicolitul, calcarul oolitic, oasele și metalul (cuprul). Inventarul pieselor descoperite:

- *nicovală cvasidreptunghiulară* confecționată dintr-o gresie dură (S3 C7/-0,60 m.) (L=15 cm.; l=9 cm.; h=6 cm.);

- *nicovală din gresie* care a suferit o ardere, fiind fragmentată în 4 părți;

- *cută abrazivă*, subțiată la capete, cu urme de tocire (uzură) S3 (C7/-0,60m), ruptă în trei bucăți; confecționată dintr-o gresie silicioasă)L = 16 cm, l = 6 cm, grosime = 1 cm);

- *nicovaleă rectangulară* ruptă în trei părți, confecționată dintr-o gresie dură (S3/C5/-0,60 m);

- *2 percutoare din gresie* dură descoperită în apropierea nicovalei (S3/C5/0,60 m);

râșniță cvasidreptunghiulară (din calcar oolitic, cu o ușoară albire (concavitate) în zona centrală, descoperită în S6/C15 (latura nordică a L3) -0,60 m. (L=23 cm.; l=15 cm.; h=4,5 cm.);

- *topor cvasidreptunghiular* din menilit descoperit în afara L3 (colț nord-estic);

Se păstrează 1/2 S.IV/C14 în doar jumătatea părții active (L=6 cm., l=5 cm.). Taișul prezintă știrbituri și urme pronunțate de folosire;

- *2 așchii din silex de Prut* cu urme de uzură (SIII/C4/-0,40 m.);

- *gratoar retușat* pe ambele laturi cu partea activă convexă, confecționat din silex de Prut (SIII/C7/-0,60 m.);

- *2 inerții de seceră trapezoidale*, cu urme de uzură (SIII/C7/-0,60 m.);

- *gratoar cu retușuri pronunțate* pe partea activă și retușuri mici pe laterale.

Păstrează talonul de percuție, iar pe partea ventrală sunt vizibile urme de prelucrare (L=4 cm., l=1,5 cm.) (SIII/C8/-0,60 m.);

- *3 așchii din silex*, de culoare cenușie cu urme de uzură (SIII/C8/-0,60);

- *hermineta* (L=3,5 cm.; l=2,5 cm.) cu partea activă convexă, taiș bine ascuțit, muchie dreaptă. Prezintă o șlefuire fină pe toate părțile, fiind confecționate dintr-o marnă silicioasă dură (SIII/C6/-0,60 m);

- *topor trapezoidal* descoperit în SIII/C15 (în afara L3, în marginea nordică) confecționat dintr-o marnă argilooasă dură (L=7,5 cm; l(în dreptul taișului)=5 cm.; grosime maximă=2 cm.; l(muchie)=3,5 cm. Partea activă este convexă, fiind însă rupt din vechime în zona centrală a taișului; muchia și celelalte părți au fost atent îngrijite printr-o șlefuire fină.

Stratigrafia

- stratul de cernoziom 0,0-0,30 cm.;

- stratul arheologic: 0,30-0,80 m.;

a) nivel medieval 0,30-0,40 m.;

b) nivel cucutenian 0,40-0,90 m.;

- 0,60-0,80 locuința L3 (lutuială de perete+platformă);

- 0,60-1,05 m. (locuința L2);

c) groapa de fundare loc (L3) 0,80-1,10 m. (strat de umplutură anterioară L3)

d) groapa de fundare a locuinței L2 (-1,05-1,20 m.);

- steril arheologic (loess arheologic).

Concluzii:

Prin efectuarea celor 3 secțiuni din zona centrală a sitului (SII/2006; SIII-SIV/2007) s-a urmărit decopertarea integrală a locuințelor L2 și L3. Prin efortul concentrat asupra dezvelirii acestora (în cele 2 campanii 2006-2007), s-a constatat că

aveau orientarea spre sud-est. Suprafața dezvelită (2006/2007/SII, SIII și SIV) este de 49 m.p. pentru L3, iar pentru L2 circa 26 m.p.

Bibliografie selectivă:

Silvia Marinescu Bâlcu, *Monografia Culturii Precucuteni*, 1974.

Ghenuță Coman, *Statornicie, continuitate. Repertoriul arheologic al județului Vaslui*, 1980.

Vasile Chirica, Marcel Tanasachi, *Repertoriul arheologic al județului Iași*, vol. I, II, 1984, 1985.

Vicu Merlan, Paul Salomeia, *Crețești – La Intersecție, județul Vaslui*, în *Cronica Cercetărilor Arheologice din România*, campaniile dintre anii 2002-2006;

Vicu Merlan, *Crețești „La Intersecție”*, în rev. „Prutul”, 2004, Nr. 28, p. 2-3.

Vicu Merlan, *Unelte și arme de silex și piatra din eneoliticul Moldovei dintre Carpați și Prut*, 2005.

Vicu Merlan, Paul Salomeia, Raducaneni-Bazga Cetățuie, județul Iași, în *Cronica Cercetărilor Arheologice din România*, campaniile dintre anii 2003-2006;

Vicu Merlan, *Bazga-Cetățuie*, în rev. *Prutul*, nr. 37, p. 9, 2004.

Vicu Merlan, *Contribuții monografice asupra Văii Bohotinului și Văii Moșnei*, 2006.

Vicu Merlan, *Crețești „La Intersecție”*, în rev. „Prutul”, 2004, Nr. 28, p. 2-3.

Vicu Merlan, Paul Salomeia, *Crețești – La Intersecție, județul Vaslui*, în *Cronica Cercetărilor Arheologice din România*, campaniile dintre anii 2002-2006;

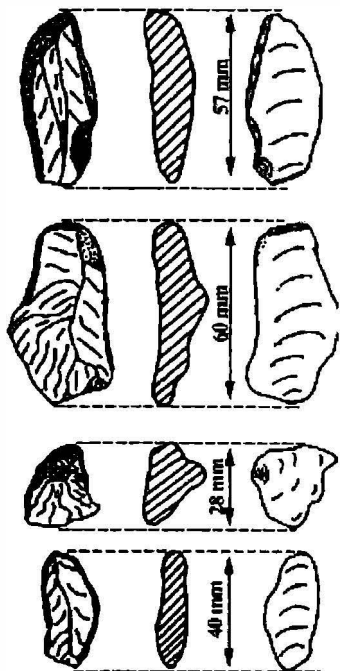
Vicu Merlan, Hapaleț Grigorina – *Monografia comunei Dolhești - 500 de ani de atestare documentară*, 2006;

Vicu Merlan, Paul Salomeia, *Dolhești – La Ulm, județul Iași*, în *Cronica Cercetărilor Arheologice din România*, campaniile dintre anii 2004-2006;

Nicolae Ursulescu, *Începuturile istoriei pe teritoriul României*, 2002.

Vicu Merlan, *Contribuții monografice asupra depresiunii Hușilor*, 2008.

Anexe

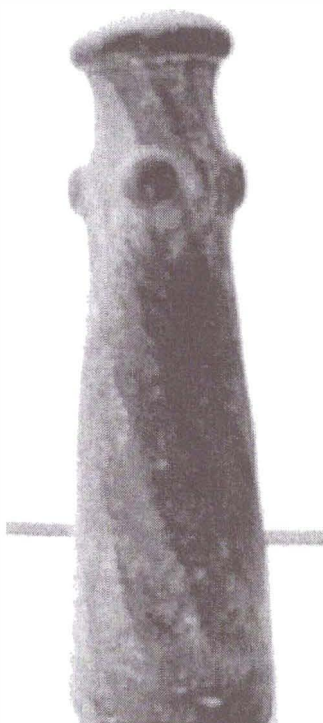


Topoare din silex

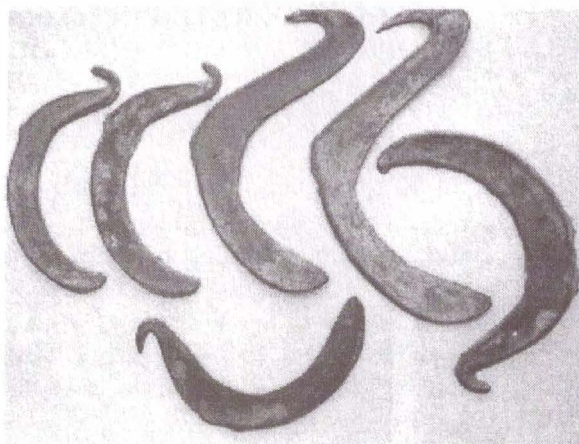
Dobrina - „La Ursoaia”: Unelte din silex din situl paleolitic



Topoare eneolitice din rocă



Sceptru din bazalt



Seceri din bronz - **Ghermănești**



Vas din epoca bronzului - **Valea Grecului**