

## NOI DATE DESPRE OCOLUL DOMNESC AL TÂRGULUI VASLUI (1491). LOCALIZAREA TOPONIMICULUI „FÂNTÂNA STANCIULUI”

**Viorel Țibuleac**  
**Laurențiu Chiriac**

### Abstract

The present study is part of a broader approach on around the princely barnyard of the medieval borough of Vaslui and considers, first, tracing a place mentioned in the medieval documents relating to the limit off the princely barnyard of Vaslui. The place of the „Stanciu's Fountain” - named in the uric of the 15<sup>th</sup> of October 1491 regarding the limits of the princely barnyard of Vaslui's borough air (issued by Stephen the Great Ștefan cel Mare, at Suceava) - has been preserved till today, and we've identified as such on the basis of some current topographic elements and on the basis of the surface analyses undertaken in the area, in parallel corroborating the after documentary sources with the narrative sources.

Thus, the place of „**Stanciu's Fountain**” it is today situated in the Stephen the Great and Mărășeni villages from the Stephen the Great township (Vaslui County), foregoing the outfallly place of the grook of Telejna in the Bârlad river, to the right of the road beteen Vaslui and Stephen the Great. There is now a speing, in fact, a „drinking fountain” which is located on the cliff of Cântălărești hill, about 300 meters from the intersection of the roadways of Vaslui - Buhăiești - Zăpodeni.

Studiul de față face parte dintr-un demers mai amplu referitor la **ocolul domnesc al târgului medieval Vaslui** și dorește, în primul rând, dezgroparea de sub praful uitării a unui important reper istoric aflat într-o zonă vag și insuficient analizată și exploatată din toate punctele de vedere. Un alt scop al ciudatei noastre „răzășii intelectuale” este și acela de a atrage atenția specialiștilor și cititorilor de rând asupra necesității completării informațiilor deja existente cu verificările întreprinse în teren, dar și cumularea studiului critic al documentelor istorice (acte și hărți ale zonei, în special) cu tradițiile locale (legate de toponimie). Locul la care ne referim a avut și nu prea soarta majorității reperelor hotarnice din documentele medievale: pe de o parte, aidoma multora, a urmat tipicul general: a avut notorietate în epocă, și-a schimbat apoi denumirea sau a fost, pur și simplu, uitat (ca, de exemplu, cum s-a întâmplat cu toponimicul „*Morile Băisanului*” - care a devenit în timp „*locul unde au fost morile baisanului*”, iar mai târziu apare menționat ca fiind „*movilele băisanului*”, după care este complet uitat); pe de altă parte, în locul care ne interesează s-au mai păstrat oarecum câteva elemente topografice de identificare a vechiului hotar. Evident, nu ne referim la construcția în sine a unei fântâni, ci doar la locul istoric (menționat în actele vremii).

Denumirea de „**Fântâna Stanciului**” este pomenită prima dată chiar în uricul din 15 octombrie 1491 privind hotărnicia ocolului domnesc al târgului Vaslui (act emis de Ștefan cel Mare, la Suceava).<sup>1</sup> În cadrul descrierii laturii nord-vestice a hotarului ocolului domnesc, se menționa: „...și apoi drumul în marginea rădiului la doi stejari cu bouri și movile săpate în vârful dealului de către Stebnic lângă Coșești,

de acolo drept printre stejarii și peste heleșteul Stebnicului, în marginea iazului aceluia la movila săpată, în gura zăpodiei, apoi zăpodia la deal la movila săpată, de acolo peste rădiu la costișe la stejar însemnat și apoi la marginea luncii, la un ulm mic, apoi peste luncă la un stejar însemnat, ci iaste în malul Bârladului, apoi la Bârlad în dreptul **fântânii Stanciului**, și apoi în gios până în dreptul Telejnei, și apoi peste Bârlad în malul Bârladului la movila săpată ci iaste în gios de Hotcești... ”<sup>2</sup> Așa cum rezultă din text, locul denumit **„fântâna Stanciului”** era poziționat în unghiul format de râul Bârlad și afluentul său, pârâul Telejna, la vărsarea acestuia în Bârlad. (vezi **Harta zonei și Foto 1**)

Însă, pentru o precizare și mai clară a poziției, am considerat că este necesar să luăm în calcul și alte surse istorice referitoare la zonă, pentru a obține măcar o imagine generală asupra intersectărilor de direcții din aceste locuri. Astfel, am găsit o nouă descriere a zonei în actul prin care la 20 ianuarie 1709 voievodul Mihail Racoviță îi întărea vornicului Iordache Ruset cumpărătura făcută în moșia Buloaiei (Boloaiei) de pe Telejna, adică exact pe latura de nord-vest a ocolului târgului Vaslui, intrând în unghiul amintit dintre râul Bârlad și pârâul Telejna: „... până se obârșește dealul Telejnei, până în apa Bârladului și până la valea ce se cheamă Brodoc, de acolo la apa Bârladului în sus și trece gura văii Telejnei, până la hotarul Băltenilor, până în dreptul unui izvoru ce este în costișă în buza dealului Bârladului și din sus de izvoru s-a pus un stâlp de piatră în costișă din vale de drum ce să suie pe buza dealului”<sup>3</sup> (vezi **Foto 2**).

Referitor la toponimele amintite în acest act, sunt necesare câteva precizări legate de schimbările pe care le-au cunoscut ele în timp. Spre exemplu, dealul pe care se afla **„rediul cel lung”** se numește actualmente **„Dealul Ulmilor”** (cu vârful Cloșca), iar locul denumit în trecut **„dealul unde au fost via cea veche”** se numește acum **„Dealul Telejnei”**. La fel, valea care desparte dealul Ulmilor de dealul Telejnei se numea, în actul din 1709, **„valea Mehediei”**, iar astăzi se numește **„Valea Zăpodenilor”**. O situație asemănătoare o întâlnim și la dealul dintre pârâul Telejna și râul Bârlad: în 1709, el se numea **„dealul Bârladului”**, iar mai apoi a căpătat denumirea de **„dealul Căntălăreștilor”**<sup>4</sup>. În legătură cu toponimele **„Bârladul de după râul Bârladului”** și **„valea Brodocului de după apa Bârladului”**, discuția ar trebui să fie mai amplă și ar depăși spațiul și interesul strict al studiului nostru.

Așadar, coroborând toate aceste date cu cele culese din teren și cu cele legate de tradițiile toponimice cunoscute de localnici în zonă, putem sublinia următoarele aspecte:

**A)** – Locul **„Fântâna Stanciului”** se află actualmente între satele Ștefan cel Mare și Mărășeni din comuna Ștefan cel Mare (jud. Vaslui), mai sus de locul de vărsare a pârâului Telejna în râul Bârlad, în dreapta șoselei dintre Vaslui și satul Ștefan cel Mare.

**B)** – În locul denumit cândva **„Fântâna Stanciului”** se află actualmente un izvor, de fapt „o cișmea” care este amplasată pe costișa dealului Căntălărești, la aproximativ 300 metri de intersecția șoselelor Vaslui–Buhăiești–Zăpodeni (vezi **Foto 3**).

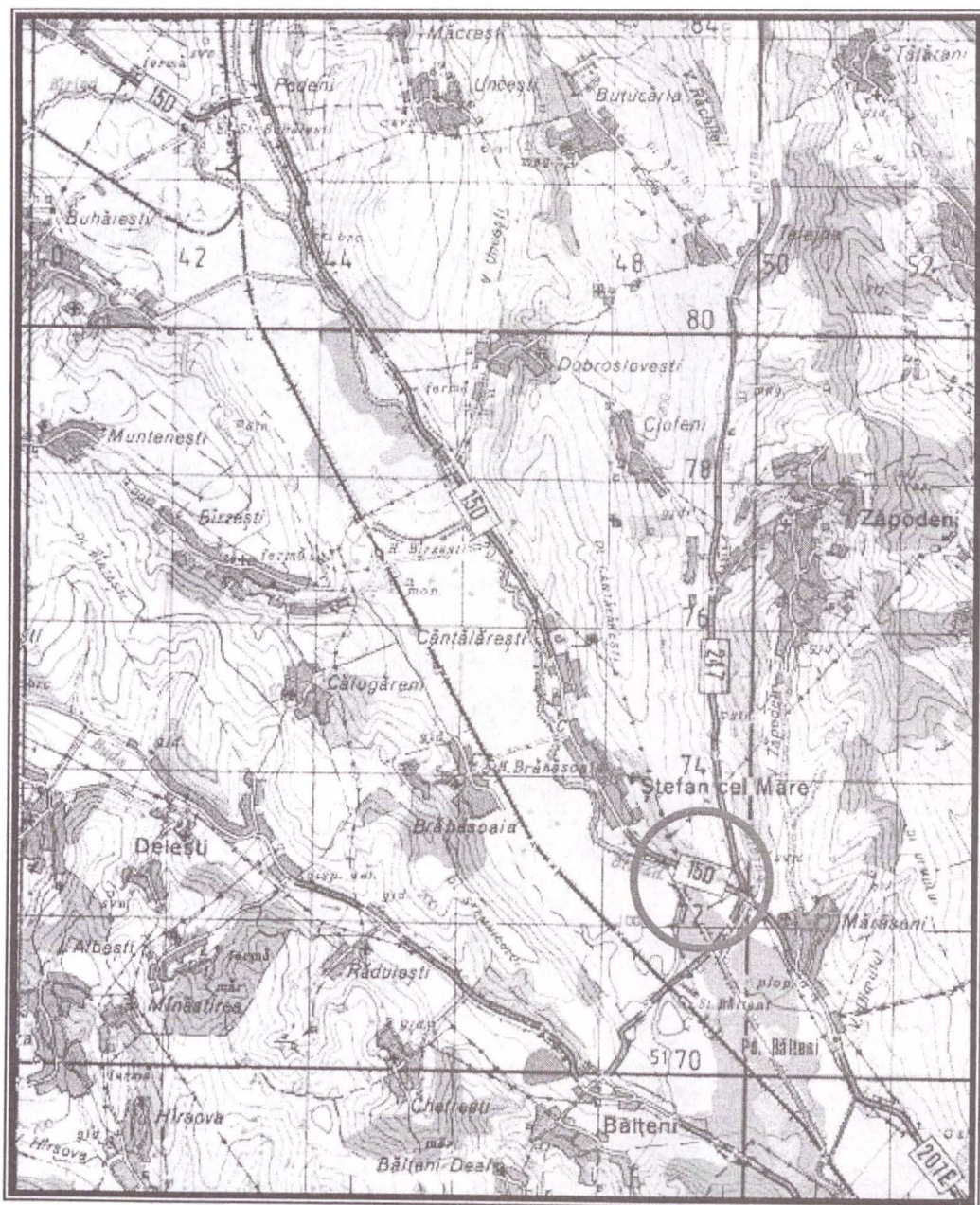
**C)** Funcționarea îndelungată a izvorului a influențat oarecum microrelieful zonei, lucrul vizibil nu numai din evaluarea directă de la fața locului, ci chiar și din fotografie.

**D)** - Suntem convinși că eventuala cercetare arheologică a zonei ne va conduce la găsirea urmelor materiale edificatoare în ceea ce privește delimitarea laturii de nord-vest a vechiului hotar al ocolului târgului Vaslui, iar începutul deja l-am făcut prin localizarea toponimicului „**Fântâna Stanciului**”

#### NOTE

1. Vezi, în acest sens, DRH, *A. Moldova*, vol. III, doc. 96, p. 188-193; Gheorghe Ghibănescu, *Surete și izvoade*, vol. XV - *Vaslui. Studiu și documente*, Iași, 1926, doc. XXX, p. 25-30.
2. Gheorghe Ghibănescu, *op. cit.*, vol. XV, p. 28-29.
3. *Ibidem*, vol. XV, p. 129.
4. În acest sens, vezi comentariile documentului nr. 96 din DRH, *A. Moldova*, vol. III, p. 188-193, dar și toponimele respective (Al. I. Gonța, *Indicele numelor de locuri*, în DIR, *A. Moldova*, București, Editura Academiei, 1990).

## ANEXE



## Harta zonei

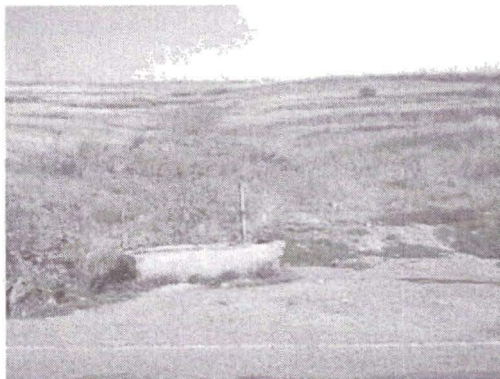


= Marcarea locului actual, denumit în vechime „*Fântâna Stanciului*”

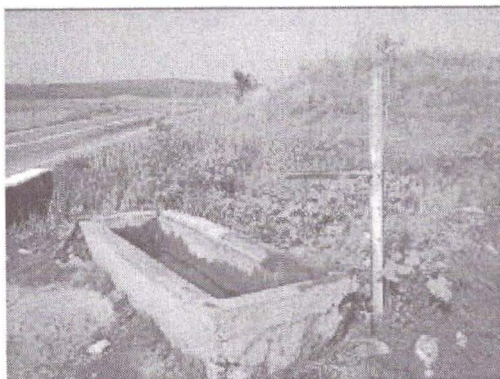




**Fig. 1. – Limita de nord-vest a ocolului domnesc al Vasluiului**



**Fig. 2. – Locul denumit  
„Fântâna Stanciului”**



**Fig. 3. – „Fântâna Stanciului”  
- detaliu -**