

## ACTIVITATEA MUZEISTICĂ DIN MOLDOVA ÎN ANII PRIMULUI RĂZBOI MODIAL (1914-1918)

**Gianina Cristina Chirilă**

### **Abstract:**

The period of the first world war didn't mean a total stop of the museum activity. The war determined some measures and dispositions taken by the museums that had to be applicated, in order to ensure the collections of any risk.

In the neutral period (1914-1916), when a strong national spirit manifested had the results the intensification of the museum activity.

The period of a total stop of museum activity (1916-1918), when, by the result of the war, the collections that where in the museum had disappeared and deteriorated because of their transportation for being protected or of the foreign occupation.

Next museums appear in the First World War:

Regional museum: The Museum of Suceava from Fălticeni (1914);

Local museums: Gheorghe Lucinescu's collection from Sulița-Botoșani (1914);

Agricultural museum: The Museum of History and Studing of teritory from Tighina (1914);

Archeological museum: The Museum of the antics from Iași (1916);

Monastery Museums: The Neamț Monastery (1916);

Memorial Houses: Ion Creanga's Bojdeuca (Mud House) from Țicău (1918);

Some known museums after 1914, seized their activity because of military operations or they were forced to evacuate the collections for a long time (the evacuation and the lost of our national treasure in 1917 sent in U.R.S.S. and not recuperated until now).

### **1. Prezentare generală**

Perioada primului război mondial nu a însemnat o încetare totală a activității muzeistice. Războiul a determinat anumite măsuri și dispoziții luate de muzee, care trebuiau să fie riguros aplicate, pentru a feri colecțiile de orice risc. S-a ajuns chiar la aplicarea unor reguli de conservare specifice în timpul conflictelor armate<sup>1</sup>

Preocupările muzeistice din perioada primului război mondial au cunoscut două etape distincte:

- perioada neutralității (1914-1916), când s-a manifestat un puternic spirit național, concretizat prin intensificarea activității muzeale. Problema națională, strâns legată de ideea constituirii României Mari, a determinat sporirea inițiativelor înființării unor muzee și colecții muzeale.

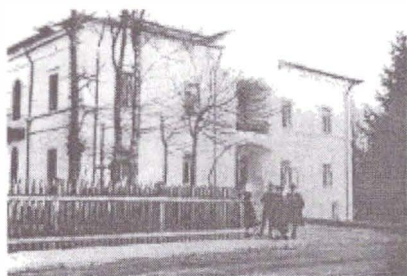
<sup>1</sup> Ion Sergiu Cosmescu, *Muzeografia în război* în **B.M.M.N.**, an III, 1939-1940, nr. 5-6, p. 111.

perioada stagnării activității muzeale (1916-1918) când, datorită vicisitudinilor războiului, colecțiile existente au fost în mare parte pierdute sau deteriorate, datorită transportării acestora pentru a fi protejate sau a jafurilor ocupanților străini.

Dintre categoriile de muzee apărute în această perioadă se numără:

- muzee regionale: Muzeul Sucevei din Fălticeni (1914);
- muzee locale: Colecția lui Gheorghe Lucinescu din Sulița – județul Botoșani (1914);
- muzee agricole: Muzeul de istorie și studiere a ținutului din Tighina (1914);
- muzee arheologice: Muzeul de antichități din Iași (1916);
- muzee mănăstirești: Muzeul mănăstirii Neamț (1916);
- muzee memoriale: Bojdeuca „Ion Creangă” din Țicău-Iași (1918);
- muzee bisericești: Muzeul eparhial din Galați (1918);

## 2. Județul Suceava. Muzeul Sucevei din Fălticeni



Liceul Alecu Donici din Fălticeni (1900)

În 1914, profesorul Vasile Ciurea, folcloristul Artur Gorovei, inginerul șef al județului Aurel Diaconovici, au luat inițiativa înființării unui muzeu regional. Promotorul acestei acțiuni, Vasile Ciurea a pus bazele unei colecții ajutat de elevi gimnaziului, activitate care luat amploare o dată cu apariția Școlii Normale de învățători în 1914: „mi-am îmbogățit în mod simțitor colecția cu minunate exemplare de produse petroliere, cărbuni, roci și fosile din părțile Moldovei, Munteniei și

Olteniei, de pe unde erau mulți elevi ai școalei noastre normale”<sup>2</sup> La 12 noiembrie 1914, inițiatorii semnează un proces verbal, prin care afirmă că: „ne-am constituit în comitet, pentru a pune bazele și a întemeia la Fălticeni un muzeu regional al județului Suceava în care să se adune diferite obiecte, ce se vor dona, de către toate persoanele binevoitoare propășirii culturale a orașului și județului nostru...”<sup>3</sup>

Cu această ocazie a fost lansat un apel către populație fiind întocmite liste de subscripții pentru donarea unor obiecte și bani: „am început să pregătesc 500 de liste de subscripțiune ca să le împart. Listele au fost făcute așa fel ca să se treacă în ele, donațiile fie în bani, fie în obiecte...”<sup>4</sup> Scopul apelului era acela de a face din orașul Fălticeni „mai demn de văzut pe viitor” și de a ilustra „importanța ce poate să o aibă și județul Suceava în dezvoltarea culturală a țării...”<sup>5</sup>

Printre primii donatori s-au remarcat: Nicu Gane, Nicolae Tolea, Simion Kirileanu, Dimitrie Nanu, Mihai Lupescu, N. Stoleru, Mihail Sadoveanu, Eugen

<sup>2</sup> Vasile Ciurea, *Muzeul Fălticenilor-2 decenii de muncă 1914-1934, istoricul și activitatea lui*, Fălticeni, 1934, p. 13.

<sup>3</sup> *Ibidem*, p. 20.

<sup>4</sup> *Ibidem*, p. 23.

<sup>5</sup> M. Iacobescu, I. Iosep, *Fălticeni-mic îndreptar turistic*, București, 1878, p. 34.

Lovinescu, Anton Holban, Grigore Goilav, Alexandru Vasiliu-Tătăruși, Paulina Savel, Mina Minovici, Oscar Pursch ș.a.<sup>6</sup>

A fost realizată o expoziție muzeală, în două camere libere din cadrul gimnaziului „Alexandru Donici” construit în 1892 pe strada Sucevei (actualul Liceu „Nicu Gane”), dar piesele stăteau înghesuite, iar vizitarea lor era dificilă. Totuși, Vasile Ciurea, mărturisește cu admirație: „în aceste camere, am început să așez....primul dulap-etajeră, niște rafturi și o măsuță simplă de brad. Mobilierul acesta modest începe a primi în el cele dintâi lucruri trimise, a diferiților donatori din oraș ca domnii: Nicolae Tolea, maestru de desen la Gimnaziu, colonelul C. Neculea, Grigore Goilov, A. Gorovei ș.a.”<sup>7</sup>

Comisiunea Monumentelor Istorice prin autorizația nr. 226 din 27 iunie 1915, „aprobă întru totul Muzeul... înființat la Fălticeni și va da tot concursul său moral pentru dezvoltarea lui... pentru a depune spre păstrare în Muzeul Sucevei, obiecte istorice și artistice”

La început, noua instituție a purtat denumirea de „Muzeul Sucevei”, după numele județului dar și ca un protest față de ocuparea Bucovinei de către Habsburgi.

Organizatorii muzeului s-au preocupat de publicarea unor lucrări care să oglindească munca de cercetare. Astfel, în luna aprilie 1916, apare primul număr al „Buletinului Muzeului Sucevei”, iar din 1918, cel de-al doilea număr, cu articole scrise de: Vasile Ciurea, Ion Simionescu, Artur Gorovei, Agricola Cardaș, N. N. Răutu, G. Al. Martha ș.a.<sup>8</sup>

Declanșarea războiului în 1916, a determinat stagnarea și suspendarea activității muzeale la Fălticeni până în 1918, perioadă în care gimnaziul care adăpostea colecția a fost transformat în spital militar.

Muzeul în perioada războiului a beneficiat de colecția adunată de învățătorul Neculai Stoleriu aflată în „Casa de Sfat și Cetire din Baia”, care, la 28 iulie 1917 a fost cedată muzeului din Fălticeni cuprinzând: „o statueta de ghips găsită în pământ, gloanțe rusești, un buzdugan de fier, o medalie rusească din 1872, un topor-secur, un prescur, o secură veche [...], mai multe monezi vechi (17), patru bombe de fier, un plug vechi, un iatagan turcesc, un colț de porc mistreț, un pahar de sticlă”<sup>9</sup>

Dintre donațiile importante din 1918 se numără cea făcută de C. Sturdza care „a binevoit să dăruiască muzeului un număr mare de păsări și animale sălbatice împăiate”<sup>10</sup>

Vasile Ciurea a intervenit la Iași pentru cedarea Muzeului Silvic, această cerere fiind obținută: „se aprobă cedarea Muzeului Silvic din Mălini, cu condiția să se eticheteze donarea Domeniului Coroanei. Colecția era compusă din următoarele piese: cinci urși, un cerb, doi mistreți, doi lupi, o capră, o vulpe, o mătă sălbatică, jder, un viezure, o veveriță, păsări împăiate, secțiuni în diverse esențe forestiere; modele de fabricațiune lemnoasă a chibriturilor; diferite roci regionale... linguri, furci, lopeți etc.”<sup>11</sup>

<sup>6</sup> C-tin Simiciuc. *Complexul muzeistic de la Fălticeni în Suceava-A.M.J.*, nr. V, 1978, p. 585.

<sup>7</sup> V.Ciurea, *op. cit.*, p. 25-26.

<sup>8</sup> Eugen Dumitriu, *Vasile Ciurea în Suceava-A.M.J.*, nr. V, 1878, p. 523.

<sup>9</sup> V. Ciurea, *op. cit.*, p. 48.

<sup>10</sup> *Ibidem*, p. 50.

<sup>11</sup> *Ibidem*.

În iulie 1918 Muzeul Sucevei din Fălticeni devine persoană juridică: „se recunoaște societății «Muzeul Sucevei» din Fălticeni, calitatea de persoană morală și juridică, în baza statutelor... care nu se pot modifica decât cu aprobarea Consiliului de Miniștri”<sup>12</sup>

Statutul Societății „Muzeul Sucevei” din Fălticeni, aprobat la 10 august 1918 și elaborat de V. Ciurea și A. Gorovei avea 6 capitole care prevedeau: „se înființează Societatea «Muzeul Sucevei», al cărui scop este întreținerea și mărirea muzeului [...] sunt membri ai societății toate persoanele care semnează acest statut [...] Membrii plătesc o cotizație de cel puțin 10 lei pe an”<sup>13</sup>

„Muzeul Sucevei” din Fălticeni, rezultat al unei activități dificile dar pasionate, își va continua activitatea după primul război mondial și va ajunge „în fruntea tuturor muzeelor regionale, prin varietatea și importanța materialului adunat” cum aprecia pe bună dreptate Ion Simionescu.

### 3. Județul Botoșani. Colecțiile lui Neculai Stoleriu și a lui Gheorghe Lucinescu

O activitate muzeistică remarcabilă au avut-o cadrele didactice din județul Botoșani care au amenajat în vitrinele și dulapurile școlilor colecții și expoziții cu valoare deosebită în procesul instructiv-educativ.

În acest sens învățătorul Neculai Stoleriu a înființat un muzeu sătesc la Baia în 1908 care funcționa pe lângă „Casa de Sfat și Citire” așa cum aflăm din publicația „Albina” nr. 36 din 1908, p. 103-106, unde a fost prezentat Statutul de funcționare a celor două instituții.

Printre precursorii activității muzeistice din Botoșani se numără și învățătorul Gheorghe Lucinescu din Sulița care, în 1914 a înființat prima colecție muzeală din județul Botoșani mai întâi în localul școlii apoi, datorită lipsei de spațiu, obiectele au fost expuse într-o cameră (la un loc cu biblioteca) în clădirea „Casei naționale”<sup>14</sup>

### 4. Județul Tighina. Muzeul Agricol și de Științe ale Naturii

În anul 1914 se înființează la Tighina un muzeu agricol denumit „Muzeul de Științe ale Naturii”<sup>15</sup> al cărui promotor a fost custodele A. Greculov, șeful atelierului de pregătire a materialului didactic al Zemstvei județene. Demersurile înființării acestui muzeu au început încă din anul 1910. La 20 noiembrie 1911 un specialist al Comitetului de viticultură și vinificație din Tighina se adresa cu o scrisoare lui N. Moghileanski, șeful secției Filoxera a Administrației Zemstvei din Basarabia, în care comunica lista soiurilor de struguri necesare pentru Comitetul care iniția măsurile de organizare a muzeului în frunte cu A. Stuart.

Muzeul agricol a fost inaugurat la 28 noiembrie 1914. Despre deschiderea instituției muzeale unul din ziare menționa: „Benderul s-a îmbogățit cu încă o

<sup>12</sup> E. Dumitriu, *op. cit.*, p. 523.

<sup>13</sup> V. Ciurea, *op. cit.*, p. 53.

<sup>14</sup> Șt. Ciubotariu, *Colecții muzeale fondate de cadre didactice botoșănene*, R.M.M, nr. 7, 1982.

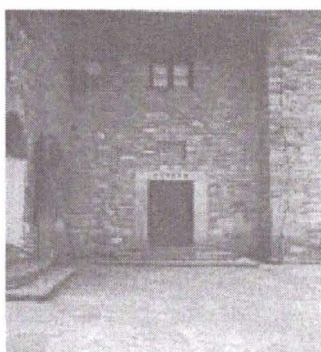
<sup>15</sup> <http://muzeu.art.md/muzeu/istoric.html>.

instituție de cultură – noul muzeu agricol, creat după un plan bine chibzuit, fără a se tixi camerele cu obiecte de prisos, care ar știrbi caracterul integru al expoziției” Cel mai vechi exponat din anul 1538 este o placă de marmură, cu inscripție în limba turcă.

Un alt precursor al mișcării muzeistice din județ a fost – F. Cernițki, agronom la pepiniera Zemstvei din Todirești care a preparat câteva păsări împăiate pentru muzeu. Atelierul de preparare a materialului didactic pentru școlile Basarabiei se ocupa de întreținerea muzeului care a beneficiat și de exponatele donate de locuitorii județului.

Între anii 1918-1940 muzeul, condus de directorul B. Koslovski și-a continuat activitatea ca muzeu agricol ambulant.

## 5. Județul Neamț. Muzeul Mănăstirii Neamț



Muzeul Mănăstirii Neamț

Mănăstirea Neamț este cel mai vechi așezământ monahal din Moldova și datează din secolul XIV-lea când mitropolitul Iosif al Moldo-Vlahiei în documentul datat la 7 ianuarie 1407 îl amintește pe domnul Petru I Mușat (1374-1391), ctitorul care a înzestrat acest lăcaș de cult cu sate, mori și podgorii. Mănăstirea a adunat de-a lungul timpului un prețios tezaur de: manuscrise, tipărituri, broderii, obiecte de cult, țesături și sculpturi de lemn. Muzeul mănăstirii a fost înființat în anul 1916, fiind de mai multe ori reorganizat.

Așezarea călugărească de la Neamț a fost un important centru cultural din Moldova călugării dovedindu-se caligrafi și miniaturişti remarcabili, meşteri în arta broderiei, sculpturii și orfevrăriei.

S-au păstrat în patrimoniul mănăstirii cărți-manuscrise, bogat împodobite de pe timpul domniei lui Alexandru cel Bun (1400-1432), activitatea de manuscrisere și de împodobire a textelor bisericești fiind preluată de la călugării veniți aici de-a lungul timpului din sudul Dunării. În jurul anilor 1440-1445 în timpul starețului Teoctist, s-a înființat la Neamț o școală de grămătic<sup>16</sup>

Biblioteca mănăstirii, probabil cea mai veche bibliotecă din țară având aproape 600 de ani de existență, scoasă din „Chilia lui Veniamin”, cuprindea peste 12.000 de volume din care 549 valoroase manuscrise: românești (216), slavo-ruse (294) și grecești (19). Reprezentativ este manuscrisul românesc „Letopisețul Cantacuzino”, scris de Florea Logofătul în 1735. Dintre tipăriturile românești amintim: „Îndreptarea legii – Pravila de la Târgoviște” a lui Matei Basarab din 1652, „Cheia înțeleșului” (Cazanie)a lui Varlaam din 1678, „Viața și petrecerea sfinților” a lui Dosoftei (1682) etc.<sup>17</sup>

<sup>16</sup> C-tin Prisnea, *Mănăstirea Neamț*, ed. a II-a, București, 1969, p. 24.

<sup>17</sup> *Ibidem*, p. 27.

Aceasta ilustrează intensă activitate culturală a școlii de copişti și miniaturişti începută încă de la sfârşitul secolului XIV-lea. Prima jumătate a secolului al XV-lea, activitatea de manuscris caligrafică și de împodobire artistică a textelor bisericești a fost dominată de Gavriil Uriic, iar a doua jumătate a secolului de Teodor Marisescu, Ghervasie, ș.a.<sup>18</sup>

Astfel, cea mai veche legătură de carte păstrată în Moldova la mănăstirea Neamț este „Tetravangeliarul” scris de Gavril Uric în 1436, din argint aurit, lucrat în tehnica „au repousse”, reprezentând pe fața și verso diferite episoade din viața lui Isus, realizată de jupan Cândrea, pârcălab de Hațeg<sup>19</sup>

De-a lungul secolelor au dispărut manuscrise valoroase datorită jafurilor sau incendiilor ca, de exemplu, cel din 1467 când regele Ungariei, Matei Corvin, a încercat să cucerească Moldova, fiind învins de Ștefan cel Mare la Baia. Dar o parte însemnată a manuscriselor mănăstirii Neamț se află răspândite în bibliotecile din țară și peste hotare (Biblioteca Academiei Romane, biblioteca mănăstirii Putna, în diverse biblioteci din Europa ca cele din Moscova și Munchen etc.)<sup>20</sup>

Dovezile intensei activități cărturărești de la mănăstirea Neamț care au luat amploare după 1820, le constituie vechile tiparnițe, gravurile de lemn folosite până în 1860 la ilustrarea cărților și publicațiilor și mai ales primul teasc folosit pe la 1800 din lemn de păr.<sup>21</sup> Astfel, aici exista o tipografie care funcționează de la începutul secolului al XIX-lea, unde s-au imprimat numeroase cărți bisericești.

Mănăstirea Neamț deținea broderii valoroase, de o rară frumusețe ca: „Aerul lui Silvan” din 1437, reprezentând scena plângerii lui Isus, realizată în cadrul mănăstirii, azi existentă în Muzeul de Artă din București;<sup>22</sup> „Bedernița” din 1665, perdeaua cusută cu fir de aur din secolul al XVIII-lea, o „Dveră” din secolul al XVII-lea, un „Epitaf” din 1821 ș.a.

Dintre obiectele de orfevrărie prelucrate la mănăstirea Neamț se remarcă „Panaghiarul” din 1502, obiect liturgic rar, adevărată opera de orfevrărie, lucrat în filigram, danie făcută de Ștefan cel Mare mănăstirii Neamț<sup>23</sup>

În secolul al XVI-lea a existat aici un atelier de sculptură în lemn așa cum demonstrează crucile sculptate și ferecate, reprezentativ fiind crucea ferecată de mitropolitul Grigorie în 1560 și sculptată de popa Nichifor<sup>24</sup>

Valoroase sunt și ferecăturile de argint, realizate pentru cărțile de cult și care au constituit de-a lungul timpului bogăția artistică a mănăstirii. Prețioasă este ferecătura făcută la „Evanghelia slavo-rusă din 1759” având o greutate de 35 kg.

Patrimoniul mănăstirii posedă și o interesantă colecție de picturi pe lemn și icoane aparținând în marea lor majoritate sec. XVII-XVIII-lea, încadrându-se curentului stilistic bizantin. Valoroase sunt cele patru icoane ale lui Nicolae Grigorescu, pictate la Neamț și la Agapia, păstrate în colecția mănăstirii, dintre care remarcabilă este „Fuga din Egipt”. Opere de valoare istorică și artistică sunt: „Icoana

<sup>18</sup> *Mănăstirea Neamț în Monumente istorice din Mitropolia Moldovei și Sucevei*, Iași, 1965, p. 7-9.

<sup>19</sup> Șt. Balș, Corina Nicolescu, *Mănăstirea Neamț*, București, 1958, p. 117-118.

<sup>20</sup> Gh. Epuran, *Ghid circuit în Moldova de nord*, București, 1968, p. 34.

<sup>21</sup> Marcel Drăgotescu, *Muzeele din județul Neamț*, București, 1974, p. 40-41.

<sup>22</sup> Gh. Epuran, *op.cit.*, p. 32.

<sup>23</sup> N. Iorga, *Ștefan cel Mare și mănăstirea Neamț*, în *B.C.M.I.*, III, 1910, p. 100.

<sup>24</sup> Șt. Balș, C. Nicolescu, *op. cit.*, p. 121.



Maicii Domnului” care se află în biserică, în fața altarului, dăruită lui Alexandru cel Bun la 1424, de către împăratul bizantin Ioan al VII-lea Paleologul; „Catapeteasma” de la biserica Vânători care a aparținut paraclisului bisericii din Cetatea Neamț, un aghiazmatar din 1775, un panaghiar din 1750, un epitrafih din secolul al XVIII-lea, un omofor al episcopului Romanului, Pahomie (1706-1714) ș.a.<sup>25</sup>

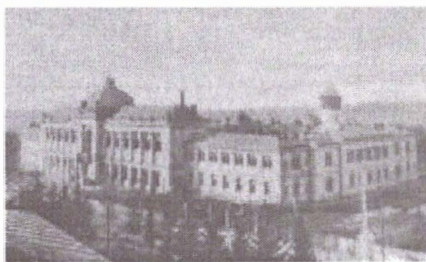
Colecția de ceramică se impune prin existența unor cahle smălțuite cu un înveliș policrom aparținând secolelor XVI- XVII-lea.

În afară de aceste opere de valoare deosebită, în tezaurul mănăstirii au mai fost păstrate și alte obiecte de cult, de o valoare istorică și artistică mai puțin semnificative.

## 6. Județul Iași a muzeul de antichități

### A. Muzeul de antichități

Orest Tafrali, a scris o pagină importantă în istoria muzeografiei ieșene. Savant de renume european, și-a completat studiile la Paris, Sorbona, Louvre, Salonic dedicându-se antichităților elene, prebizantine și bizantine. A fost bibliotecar la Biblioteca de Artă și Arheologie din Paris, a colaborat la câteva reviste de specialitate din capitala Franței, fiind autorul mai multor studii privind valorile istorice și culturale a lumii antice.



Universitatea Iași

Întors în țară era un nume deja cunoscut în știință remarcându-se prin activitatea muzeistică: a fost secretar al Muzeului Național de Antichități din București și este fondatorul „Muzeului de antichități” din Iași.

La 1 septembrie 1913 Orest Tafrali a fost numit titular al catedrei de arheologie a Facultății de Litere din Iași: „Tafrali a fost un profesor conștiincios, și-a iubit catedra și pe elevi, a fost iubit de aceștia și a considerat de datoria sa nu numai să se țină la curent cu tot ceea ce se publică, ci să lucreze, să cerceteze, să publice, să facă onoare Facultății, al cărui profesor ajunsese”<sup>26</sup>

Predecesorul său la catedra de arheologie, Teohari Antonescu, încercase în repetate rânduri să pună bazele unui astfel de muzeu pentru cursul său de arheologie.

Nucleul colecției muzeului era format din cele „câteva monede și obiecte vechi ținute în vitrinele bibliotecii centrale, precum și câteva dulapuri vechi și dărăpănate, în care se păstrau obiectele preistorice provenite de la stațiunea Cucuteni. Ele zăceau în pivnițele Universității la discreția amatorilor de bibelouri, nefiind păzite de nimeni”<sup>27</sup>

<sup>25</sup> *Ibidem*.

<sup>26</sup> Ilie Minea, *Orest Tafrali (1876-1937). Necrolog în Anuarul Universității Mihăilene Iași (1937-1938)*, vol. 23, 19, p. 37.

<sup>27</sup> Orest Tafrali, *Istoricul înființării Muzeului de antichități din Iași în A.A.*, fasc. 9-10, 1933-1934, p. 52.

Tafrali a început să fie preocupat de organizarea unui muzeu de antichități încă din 1914, acesta trebuind „să servească studiului și lucrărilor practice ale studenților și să fie un institut de cultură istorică și artistică pentru popor”<sup>28</sup>

Ministrul Instrucțiunii Publice de atunci, I. G. Duca, îi pune la dispoziție în 1916 un fond de 3000 lei la care O. Tafrali mai adaugă 2000 lei cu care închiriază imobilul aparținând Profirei Alexandrescu, pe strada Paladi nr.6 unde, în 5 camere va fi amenajată colecția preistorică din subsolul Universității și Bibliotecii Centrale.

Muzeul erau organizat în următoarele secții: preistorică, epoca barbară, arta antică, arta națională, secția modernă și cea a fotografiilor și copiilor de pe fresce.

Colecția muzeului s-a îmbogățit prin donațiile făcute de profesorul Petru Fântânaru și Laura Zaharia, care au cedat în această perioadă muzeului medalii moderne comemorative, o cruce veche ferecată în argint, oua încondeiate ș.a.

Muzeul se confrunta cu mari greutăți, deoarece, deși se afla în subordinea Ministerului Instrucțiunii nu fusese alocat de la buget nici cel mai mic fond pentru achiziții (deși prin ordonanța Ministerul trebuia să aloce 500 lei), cheltuielile fiind suportate personal de O. Tafrali.

Intrarea României în război pentru desăvârșirea unității naționale a avut repercusiuni asupra activității muzeului. Astfel, la 17 mai 1917, localul muzeului a fost evacuat iar la 27 iulie 1917, Tafrali anunța ministerul ca a predat profesorului Alexandru Lapedatu, o ladă cu obiecte pentru a fi evacuate în Rusia. La 3 august 1917, O. Tafrali încredința Comandantului Pieței Iași, obiecte aparținând patrimoniului muzeului, rămase după evacuare, o dată cu valoroasa sa bibliotecă<sup>29</sup>

Activitatea instituției a stagnat în perioada războiului iar după încheierea acestuia Tafrali era convins că, după război „cultura va cimenta neamul într-un tot indisolubil și va forma sufletele tinerimii noastre”.

## B. Bojdeuca lui „Ion Creangă” din Țicău



Bojdeuca lui „Ion Creangă” din Țicău

Casele memoriale apar în peisajul muzeografiei românești ca o reconstituire științifică și autentică a unei biografii în care viața scriitorului și opera sa formează un tot unitar. Casa memorială este acel loc unic în care artistul a trăit fizic și în care și-a creat opera, un loc în care s-a format ca personalitate culturală. Prima casa memorială deschisă în România a fost „Bojdeuca lui Ion Creangă” din Iași în 1918.

Marele povestitor Ion Creangă, născut în 1837, a locuit în bojdeuca din Țicău (construită înainte de 1850) din luna iulie 1872 și până la sfârșitul vieții sale în 1889. Aici, sub dealul Cîrcului, Creangă a avut o viață liniștită fiind perioada de creație cea mai intensă din activitatea sa de scriitor.

<sup>28</sup> Ibidem.

<sup>29</sup> Rodica Radu, *Din istoricul Muzeului de antichități din Iași* în *R.M.M.*, nr.3, 1981, p.23



Referindu-se la *Bojdeucă*, în cartea sa despre Creangă, Nicolae Țimiraș scria: „Bojdeuca lui Ion Creangă era mai mult o ascunzătoare tainică, un fel de bârlog al ursului din pădure. Ca să ajungi la căscioara din fund, trebuie să străbați o grădină rustică răcorită de o fântână cu apă rece și limpede ca vioara. Drumul apuca pe o cărare îngustă și șerpuitoare, printre ierburi înalte și flori sălbatice. Înăuntrul, traiul era rânduie cu temei, gospodăria așezată. Cu pereții văruiți totdeauna de o mână grijulie, cu odăile albe și curate, cu tinda și sălița din mijloc lipite cu lut galben și netezite frumos (...), aceasta era mica gospodărie țărănească a marelui povestitor”

În 1879, Ion Creangă a cumpărat locul și casa de la Maria Ștefăniu cu 50 de galbeni actul de cumpărare, scris de povestitor, era pus pe numele Ecaterinei Vartic cu care a trăit 20 de ani.

Într-o scrisoare din 1887 trimisă lui Titu Maiorescu la București, Creangă scria: „De veți avea răbdare, ca bunătatea totdeauna ați avut, veți întreba poate, unde e bojdeuca mea? Vă voi răspunde respectos: în mahalaua Țicău cei mai zice Valea Plângerii, strada Țicău de Sus, nr.4 (dacă se mai poate numi stradă o hudicioară dosnică, plină de noroi până la genunchi când sunt ploii mari și îndelungate zise putrede și la secetă geme colbul pe dânsa). Bojdeuca de căsuță în care locuiesc eu de vre-o 18 ani e din vâlătuci și acelea putrede. Iarna dorm într-o odăiță toată herentuită, iar vara într-un cerdăcel din povârniță spre cădere pe zi ce merge, de n-ar fi răzimată de vreo 24 furci de stejar și acelea putrede. Iarna dorm într-o odăiță toată herentuită, iar vara într-un cerdăcel din dos, începând de pe la mai și sfârșind pe la octombrie, când este vremea bună, cum îi acum. Așa m-am deprins...”

Căsuța modestă din Țicău cu două odăi mici și joase și cu o prispa împrejur, a devenit locul de întâlnire a marilor oameni de cultură români: Ion L. Caragiale, Mihai Eminescu (care a locuit aici în 1876), Ioan Slavici, Alexandru D. Xenopol, Nicu Gane, N. A. Bogdan, Nicolae Beldiceanu, Vasile Conta ș.a.

După moartea povestitorului în 1889 bojdeuca se ruinează tot mai mult. Luând atitudine în fața acestei situații, învățătorul M. Lupescu, în revista omagială „Ion Creangă”, prezenta starea de profundă deteriorare în care se afla bojdeuca: „cine a cunoscut căsuța lui Creangă și se duce azi s-o mai vadă, îl cuprinde o mare jale! Nimenea nu și-ar putea închipui că cuibul unde a trăit un om de așa mare valoare să ajungă în halul în care se găsește. Peste un an, cel mult doi, nici o urmă nu se va mai găsi din casa neprihănită, cu adevărat țărănească a celui ce s-a numit I. Creangă. Bojdeuca, unde a sălășluit atâta iubire de țară și de neam și dragoste pentru țărânie și cei necăjiți! Cerdacul unde neîntrecutul povestitor petrecea cu floarea scriitorilor noștri... odăile lui, pereții, acoperișul, care astăzi e peticit cu câte o bucată de tablă cu pete de batjocură și necinstire... totul va fi o ruină și ceia ce au cunoscut acest cuibușor, vor jăli dărăpănarea și ruina lui”

Vizitând căsuța din Țicău în 1915, elevii Școlii Normale „Vasile Lupu”, conduși de directorul Ion Mitru impresionați de starea în care se găsea bojdeuca au întocmit un memoriu trimis Primăriei municipiului Iași prin care se angajau să repare casa în care să funcționeze o bibliotecă de mahala, condusă de un student. Această

inițiativă nu a fost pusă în aplicare deoarece resurse materiale modeste ale elevilor nu puteau acoperi cheltuielile de restaurare<sup>30</sup>

S-a constituit un Comitet „Ion Creangă”, așa cum atestă procesul-verbal nr.1 din 29 octombrie 1917, format din: prof.dr. N. Leon, prof. Corneliu Sumulanu, prof. A. C. Cuza, dr. N. Racoviță (primarul orașului Iași), Al. Alimanașteanu, C. Ionescu-Olt, publicistul N. A. Bogdan, I. Mitru (directorul Școlii Normale „V. Lupu”), inginer-inspector C. Popescu și publicistul G.T. Kirileanu.

Scopurile urmărite de acest comitet, puse în practică în mare parte erau: de a cumpăra casa și locul unde a trăit I. Creangă în Iași; de a restaura casa, a consolida și împrejmui terenul, de a strânge și a păstra obiectele ce s-ar găsi de la I. Creangă, de a se face o bibliotecă populară; de a strânge fonduri pentru întreținerea imobilului și a colecției; de a înființa un cămin studentesc cu numele „Ion Creangă”; de a publica toate scrierile povestitorului într-o ediție îngrijită<sup>31</sup>

Pentru reamenajarea bojdeucii a fost strâns un fond de 14.758,90 lei în bani și materiale datorită donațiilor elevilor Școlii Normale „V. Lupu”, Banca Națională din București, Banca Agricolă Sucursala Iași, Primăria Iași și altor persoane ca: N. Iorga, I. Mitru, N. Racoviță, G. T. Kirileanu ș.a.<sup>32</sup>

În darea de seamă a încasărilor și cheltuielilor efectuate de Comitetul „Ion Creangă” se precizează ca bojdeuca a fost refăcută „în timpuri extraordinar de grele”, datorită operațiunilor militare din primul război mondial.

La 15 aprilie 1918 a fost inaugurat „Muzeul memorial Ion Creangă”, primul muzeu memorial de literatură și a trecut în proprietatea rectoratului Universității „Al. I. Cuza” din Iași care a angajat un supraveghetor pentru a îngrijirea noului local.

Se înființează „Societatea Ion Creangă”, care va continua activitatea începută de comitetul ce a reconstituit bojdeuca. Scopurile societății, cum reiese din „Actul de constituire” erau: să editeze scrierile lui Ion Creangă în ediții populare, ieftine și într-o ediție critică cu ilustrații; să răspândească în toate straturile sociale scrierile lui Ion Creangă; să vegheze asupra bunei întrețineri a imobilului și să sporească muzeul și biblioteca; să se adune mijloacele pentru realizarea acestor scopuri prin cotizații, donații și serbări. Actul era semnat de membrii fostului comitet și de T.T. Burada, Elena Burada, I. S. Ionescu ș.a.<sup>33</sup> Muzeul a beneficiat de o largă popularizare sporindu-și în același timp colecțiile cu noi obiecte și documente.

Activitatea sa va continua fără întrerupere și după primul război mondial, când s-a constituit un nou comitet și au fost luate măsuri de restaurare a bojdeucii.

N. Țimiraș aprecia că „bojdeuca era un capriciu de artist, haina unei filosofii de simplitate și nepăsare”

<sup>30</sup> I. Ilaș, *Din istoricul bojdeucii „I. Creangă” - Iași în R.M.M.*, nr.1979, p. 75.

<sup>31</sup> *Ibidem*; C-tin Parascan, *Bojdeuca „Ion Creangă”*, Țicău-Iași, 1975, p. 5.

<sup>32</sup> I. Ilaș, *op.cit.*, p. 75.

<sup>33</sup> *Ibidem*, p. 76.

## 7. Județul Galați – Muzeul Eparhial

În 1918 din inițiativa lui Al. Constantinescu de la Seminarul teologic „Sfântul Andrei”, se înființează „Muzeul Eparhial din Galați”<sup>34</sup> Inițial, D. Onciul ca președinte al Comisiunii Monumentelor Istorice a refuzat constituirea muzeului dar, la insistentele Episcopiei Dunării de Jos și ale episcopului Nifor, a aprobat în 1920 înființarea acestuia.

Muzeul avea drept scop păstrirea cultului elevilor noștri pentru orice obiect ce reprezintă vre-un interes sau vreo valoare artistică, istorică, culturală și religioasă din trecutul nostru creștinesc și românesc ca: icoane, cruci, vase sacre, odăjdii, cărți, documente, monede, tablouri, fotografii și chiar țesături și orice alte produse casnice și gospodărești”<sup>35</sup>

### Concluzii

În perioada primului război mondial, mai ales în anii neutralității, se constată o intensificare a preocupărilor de organizare a unor muzee, ca urmare a manifestării unui puternic spirit național pentru desăvârșirea unității naționale.

Unele muzee cunoscute în perioada anterioară anului 1914, și-au încetat activitatea, datorită operațiunilor militare sau au fost nevoite să evacueze colecțiile pentru o bună perioadă de timp (evacuarea și pierderea tezaurului național în 1917 trimis în U.R.S.S. și nerecuperat până astăzi). Războiul a provocat pierderea, distrugerea, jefuirea pieselor din colecțiile muzeelor.

Prin măsurile luate pentru a feri de risc exponatele, activitatea acestor muzee-valorose instituții de cultură a continuat și s-au adaptat noilor condiții.

### Abrevieri:

B.C.M.I. - BULETINUL COMISIUNII MONUMENTELOR ISTORICE

B.M.M.N. – BULETINUL MUZEULUI MILITAR NAȚIONAL

C.M.I. – COMISIA MONUMENTELOR ISTORICE

R.A.- REVISTA ARHIVELOR

R.M – REVISTA MUZEELOR

R.M.M.- REVISTA MUZEELOR ȘI MONUMENTELOR

SUCEAVA – AMJ – SUCEAVA ANUARUL MUZEULUI JUDEȚEAN

<sup>34</sup> I. Opreș - *Istoria muzeelor din România*, București, 1994, p.98

<sup>35</sup> Arh. C.M.I., Fond 22, dos. Eparhial Galați, 1919-1920

## Bibliografie:

1. Arh. C.M.I., Fond 22, dos. Eparhial Galați, 1919-1920;
2. Balș, Ștefan, Nicolescu, Corina: *Mănăstirea Neamț*, Editura Tehnică, București, 1958;
3. Ciubotariu, Ștefan: *Colecții muzeale fondate de cadre didactice botoșănene*, **R.M.M** nr.7, 1982;
4. Ciurea, Vasile: *Muzeul Fălticeniilor – 2 decenii de muncă 1914-1934, istoricul și activitatea lui*, Tipografia Saidman, Fălticeni, 1934;
5. Cosmescu, I. S.: *Muzeografia în război*, **B.M.M.N**, an III, 1939-1940, nr.5-6;
6. Drăgotescu, Marcel: *Muzeele din județul Neamț*, Editura Meridiane, București, 1974;
7. Dumitriu, Eugen: *Vasile Ciurea în Suceava – A.M.J.*, nr. V, 1878;
8. Epuran, Gh.: *Ghid circuit în Moldova de nord*, Editura Sport-Turism, București, 1968;
9. Iacobescu, M., Iosep, I.: *Fălticeni-mic îndreptar turistic*, Editura Sport-Turism, București, 1878;
10. Ilaș, I.: *Din istoricul bojdeucii „I. Creangă” – Iași*, **R.M.M.**, 8, 1979;
11. Iorga, Nicolae: *Ștefan cel Mare și mănăstirea Neamț*, **B.C.M.I.**, III, 1910;
12. *Mănăstirea Neamț, Monumente istorice din Mitropolia Moldovei și Sucevei*, Iași, 1965;
13. Opreș, Ioan: *Istoria muzeelor din România*, Editura. Museion, București, 1994;
14. Parascan, C-tin: *Bojdeuca „Ion Creangă”, Țicău-Iași*, 1975;
15. Prisnea C-tin: *Mănăstirea Neamț*, ediția. a II-a, București, 1969;
16. Radu, Rodica: *Din istoricul Muzeului de antichități din Iași*, **R.M.M.**, 3, 1981;
17. Simiciuc, C-tin: *Complexul muzeistic de la Fălticeni*, **Suceava-A.M.J**, nr.V, 1978;
18. Tafrali, Orest: *(1876-1937) Necrolog*, **Anuarul Universității Mihăilene**, Iași (1937-1938), vol. 23;
19. Tafrali, Orest: *Istoricul înființării Muzeului de antichități din Iaș*, **A.A.**, fasc.9-10, 1933-1934;