

PROBLEME DE CONSERVARE LA OBIECTE DE CULT

Mirela Brăilean

Abstract

Activ attack whose treatment of the Armenian Church in Iassy was hampered by previous empirical interventions to unauthorized persons. After dismantling of iconostasis, spoke through brush and insectofungicid injection. Interventions necessary periodic event in case that, after monitoring appear signs of caries activity.

De curând (la 26 octombrie 2008) s-a inaugurat Biserica Armeană din Iași. Aflată de ani buni în paragină, devenise o ruină gata să se prăbușească în orice moment.

Prin grija Guvernului României care a finanțat proiectul de reabilitare și cu ajutorul „Comunității armenilor din întreaga lume”, astăzi, bisericii i s-a redat frumusețea de odinioară. Este cel mai vechi și mai mare lăcaș de cult de rit armean, din spațiul românesc (deține singura atestare documentară a Iașului, pe piatră, datînd de la 1395).

Catapeteasma este o adevărată bijuterie sculptată în lemn cu icoane originale, pictate cu deosebit meșteșug. Din păcate, atât lemnul catapetesmei cât și cel al icoanelor, era foarte grav afectat de atacul activ al carilor. Pe porțiuni însemnate, stratul de pictură era desprins (la această stare de degradare, au contribuit și condițiile total improprii de microclimat – biserica a fost ani de zile neîncălzită, cu geamuri sparte, iar prin acoperișul aproape prăbușit, a intrat ploaia și zăpada).



Desprinderi ale stratului de pictură

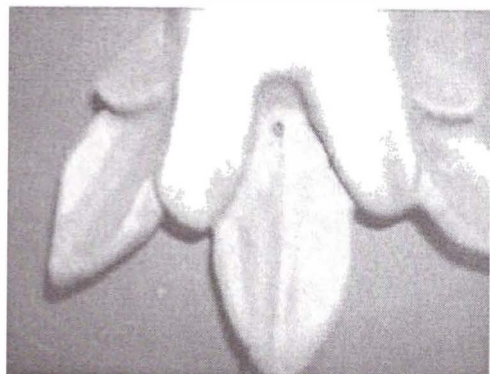


Altarul, vopsit pe interior

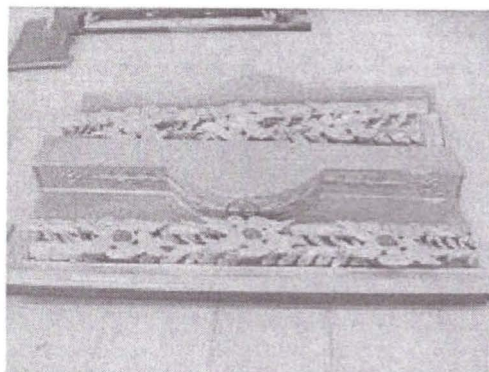
În faza inițială, proiectantul a adus persoane neavizate care au intervenit empiric, mascând orificiile de zbor din catapeteasmă, astfel:

pe partea dinspre altar au dat cu vopsea maro în straturi succesive;

Pe față, au folosit vopsea aplicată din belșug, precum și bronz pe bază de apă.



Vopsea și bronz pe fața altarului



Părți ale catapetesmei, detașate

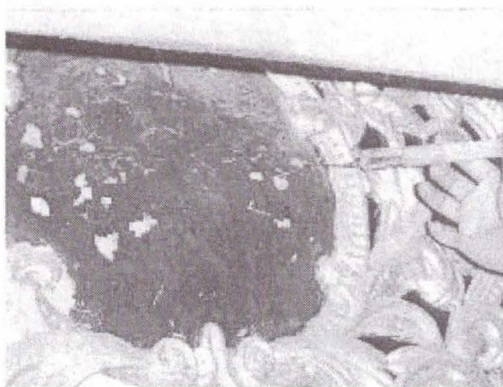
Pentru a putea interveni în condițiile mai sus menționate, am fost nevoiți să:

- desprindem mai întâi toate icoanele de pe catapeteasmă;
- desfacem pe porțiuni iconostasul;

îndepărtăm, atât cât a fost posibil (din cauza grosimii stratului de vopsea cât și a gradului avansat de fragilizare a lemnului), vopseaua;

- să protejăm stratul de „bronz” dat peste foița de aur originală care, în contact cu insectofungicidul utilizat, se prelingea pur și simplu, lăsând pe lemn, dăre inestetice;

S-a intervenit atât pe fața cât și pe verso-ul icoanelor, având mare grijă să nu se ajungă cu substanța, în contact cu stratul de pictură. Separat s-a intervenit și pe catapeteasmă prin injectare și pensulare cu insectofungicid.



Tratament prin injectare



Detaliu pictură, cu orificii de zbor

Tratamentul efectuat în regim de urgență, a fost mult îngreuiat de intervenția neavizată și total contraindicată a persoanelor care au acoperit cu vopsea orificiile de zbor și, implicit, accesul specialistului la tratamentul lemnului în profunzime.

Se ridică cu siguranță, semne de întrebare cu privire la eficacitatea tratamentului aplicat, pe termen lung. Beneficiarul a fost prevenit asupra necesității monitorizării ulterioare și, la nevoie, asupra revenirii cu un nou tratament.

Documentația foto, înainte, în timpul și după efectuarea intervențiilor, ne va permite să urmărim mai ușor zonele cu risc de recidivă.

Tratamentul s-a efectuat în paralel cu munca de restaurare a icoanelor. La sfârșit, s-a remontat catapeteasma, iar icoanele și-au reluat locul din registrele corespunzătoare fiecăreia.

Concluzie:

Intervenția, ar fi fost una obișnuită dacă anterior, nu s-ar fi permis (în totală contradicție cu normele de conservare și cu legile în vigoare) vopsirea grosieră a lemnului, a unui bun cultural cu valoare de patrimoniu.



Vedere de ansamblu a catapetesmei