

CONSOLIDARE ȘI RESTAURARE LA SPITALUL MILITAR IAȘI - PAVILION A

Adrian Puisoru ¹

Cuvinte cheie: spital, consolidare, restaurare

Keywords: hospital, consolidation works, restoration works

Abstract: Consolidation and restoration at the Military Hospital - Building A

The Military Hospital of Iași, situated on 6, General Berthelot Str., had the first quarters in a privately-owned building named "The House of the Chief Guardian", near the Barnovschi Church, located in an area back then referred to as the Beilicului Outskirts.

The current quarters was built in order to serve as a hospital. The works started in 1878, following the Independence War, and were finalized in 1883.

There were carried out the following consolidation works : replacement of the wooden floors with reinforced concrete floors, the roof structure was made of wooden framings to which the elements of the floors and ceiling were attached, the roof was revised according to the fire resistance conditions of the building, there were remade the interior ornaments on the walls, the double plated doors were lined with plywood , the outer walls at the attic level were thermally isolated using mineral wool plates of 15cm thickness, the interior windows and the exterior ones were replaced, using wooden frames and aluminum ones, respectively, there were replaced the interior doors with double plated doors made of pine wood with transom windows with ornamental brownish colored glass, there were finalized the walls of the salons with washable limewash layer of orange – yellow etc.

The consolidation restoration works were carried out over a very long period due to the lack of funds, being finalized in 2008.

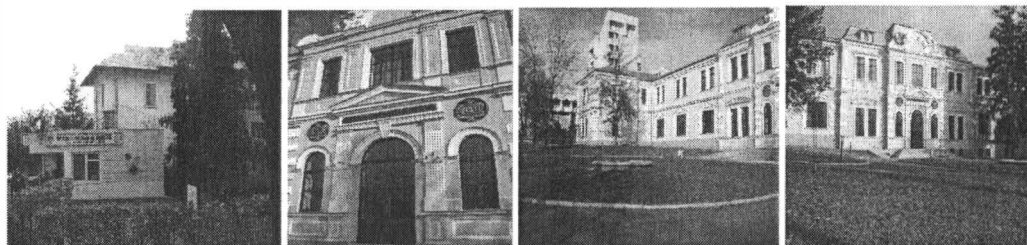
CONSOLIDARE ȘI RESTAURARE LA SPITALUL MILITAR IAȘI-PAVILION A

istoric

Spitalul Militar Iași, situat pe str.General Berthelot nr.6, a avut primul sediu într-o clădire particulară numită „Casa Cavasului” (Cavafului?), aflată în Despărțitura a IV-A, strada Bucșinescu nr. 31, pe lângă biserica Barnovschi, în ceea ce constituia pe atunci Mahalaua Beilicului.

După 1884, această clădire a dobândit diverse destinații, adăpostind, succesiv, Școala de Administrație, Consiliul de Război și Școala Copiilor de Trupă.

¹C.N.M."Moldova" Iași



Se consideră că acest conac al Beilicului de pe vremuri se afla față în față cu actualul monument al lui Grigore III Ghica, la nr. 32. La 70 de metri înapoi de această piață se afla clădirea veche a Spitalului Militar, casa zisă „Cavasului”, care probabil a aparținut unui funcționar turc de pe atunci. În fața grădinii Grigore Ghica, la numărul 32 (în 1906), strada cu același nume, sunt mai multe clădiri cu etaj, foarte vechi, legate într-un singur corp, cu o curte. Se zice că au fost locuite de diverse regimente de cavalerie sau infanterie, până prin 1886, până la noile clădiri de la Copou, și chiar prin 1864 ar fi servit, o parte din ele, ca Spital de Izolare, iar anexa la Spitalul Militar vechi”.

Organizarea serviciului militar al oștirii, inclusiv dezvoltarea bazei materiale a spitalului se datorează eforturilor primilor doi medici de batalion, Iacob Czihak și Petru Liceb.

Iacob Czihak, născut pe 19 august 1800 în Bavaria, într-o familie de medici, obține la 24 ani titlul de doctor al vestitei Facultăți de Medicină din Heidelberg. În 1830 este însărcinat a se ocupa de organizarea serviciului sanitar al armatei din Iași. Deși se primise ordin de la năcǎlnicul oștirii ca Spitalul Militar Iași să ia ființă în ianuarie 1831 acest lucru nu a putut fi realizat din cauza lipsei unui regulament de funcționare și a unei documentații concrete în ceea ce privește capacitatea și locul de dispunere al acestuia. Iacob Czihak a închiriat hanul lui Petrache Sturdza care avea 8 camere, pentru a funcționa acest spital. În 1835, spitalul se mută la Curtea arsă unde va funcționa până la sfârșitul anului 1845, când Iacob Czihak primește dezlegare pentru achiziția caselor proprii pentru spital. Din 1847, prin înalt decret se dispune ca personalul medical care se lucrează la Spitalul Militar să îmbrace uniforma militară.



La conducerea Spitalului Militar sunt numiți după Iacob Czihak, Teodor Henric Czihak, Gustav Otrembo, Ștefan Corvin. În perioada dintre cele două războaie mondiale s-au făcut eforturi permanente de îmbunătățire a clădirilor în care funcționa spitalul, medicii militari ai spitalului continuând să ocupe un loc aparte în viața medicală a Iașului. Medicii Spitalului Militar Iași participă activ la lucrările celui de al IX-lea Congres Internațional de Medicină și Farmacie Militară, iar intrarea în cel de-al

II-lea război mondial ca și în primul a găsit spitalul cu un corp de medici-ofițeri bine pregătiți care au plecat la formațiunile medicale de pe front făcând acte de bravură.

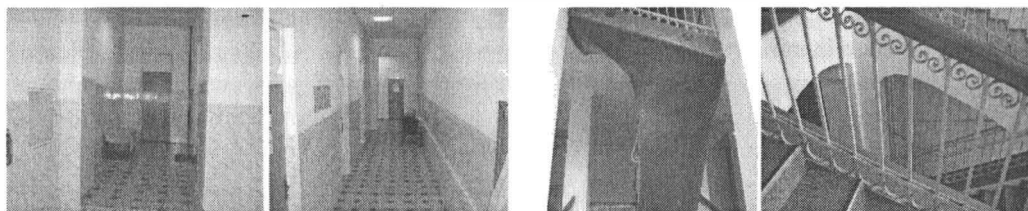
La 1888 Spitalul Militar s-a mutat în Copou, în care se afla, pe la 1906, „Compania II de Gendarmi pedestri”.

Arhiva privitoare la construirea noilor clădiri ale spitalului nu se mai află astăzi la Iași. Prin Ordinul Ministrului de Război nr. 3754 din 8 iunie 1904, toate dosarele mai vechi de 10 ani ale clădirilor au fost trimise la Pirotehnia Armatei din București. Nu se știe dacă aceste dosare mai există și nici unde se păstrează acestea în prezent.

Sediul actual a fost construit cu destinația specială de spital. Lucrările au început în 1878, după Războiul de Independență, și au fost finalizate în 1883.

Noile clădiri au fost date în folosință în anul 1884, complexul cuprinzând mai multe clădiri. În Pavilionul de Administrație funcționau Cancelaria Spitalului și Farmacia Corpului de Armată, Depozitul Chirurgical și Biblioteca Spitalului. La etaj se aflau patru camere pentru locuința unui medic.

S-au construit și două pavilioane pentru bolnavi, Pavilionul de Medicină și Pavilionul de Chirurgie. Fiecare dintre acestea avea câte o sală mare și camere mici pe capete. Ambele aveau câte două caturi. La etajul de sus al Pavilionului Chirurgical era instalat și Laboratorul Chimico-Bacteriologic. Acest pavilion avea, la catul de jos, două camere, una de operații și alta de pansamente. Acestea au fost organizate în anul 1892 de către doctor Ștefan Corvin.



Un alt pavilion cuprindea serviciile anexe: bucătăria spitalului, spălătoria, o baie cu aburi și o etuvă fixă pentru dezinfectare. O clădire mai mică, amplasată separat, adăpostea camera mortuară, pentru autopsii. În afară de aceste pavilioane, se mai afla și o remiză foarte mare, care adăpostea trăsurile de ambulanță. În momentul ieșirii lor din uz (ante 1900), respectivele trăsuri au fost expediate la Depozitul de Arme și Muniții de la Roman. Astfel, remiza a fost ocupată pe jumătate de Depozitul Regional de Efecte Spitalicești, de Magazia Companiei Sanitare. Tot aici erau cazați și o parte dintre bolnavii supranumerici, în anotimpul nefriguros. Cealaltă jumătate a remizei adăpostea trenul regimental al Regimentului XIII Ștefan cel Mare din Copou.

Printre anexele spitalului se mai regăseau o Ghețarie sistematică, un pavilion pentru Compania IV-a Sanitară (cancelarie, dormitorul trupei și Școala Sanitară), precum și un alt pavilion în care era instalată bucătăria, sala de mese a Companiei IV Sanitară, precum și Arestul trupei. În curte a mai fost amenajată o cisternă pentru apa de ploaie, folosită pentru baie corporală. Ulterior, apa din această cisternă a ajuns să fie furnizată de Școala de Meserii, care se alimenta dintr-un bazin al iazului Ciric, fiind acționată printr-un pulsometru aflat într-o gheretă specială. În curtea Spitalului a mai fost săpată și o fântână, ca sursă autonomă de apă. S-a construit o seră pentru flori

și un grajd pentru lemne. Chiar din construcție, spitalul era dotat cu instalație de lumină electrică. Sălile erau „asfaltate” în cea mai mare parte, iar sobele erau, în marea majoritate din teracotă.

Construirea pavilioanelor a costat la acea vreme suma de 487 516 lei.

Terenul curții avea inițial o suprafață totală de 4 332 mp, dar a mai fost extins ulterior. Spațiul verde dintre pavilioane era ornamentat cu diverși arbori.

Iată o cronologie a construirii clădirilor din complexul spitalului:

1878 – s-au început lucrările la Spitalul Militar din Iași și s-a continuat cu cele două pavilioane pentru bolnavi; unul a fost gata în 1880, iar celălalt în 1882- în paralel s-a lucrat la Pavilionul Administrativ, la clădirea pentru autopsii și la săpatul fântânii;

1882-s-a înființat Liceul Militar din Iași, în care au învățat marele savant Henri Coandă, scriitorii Jean Bart, Gh.Brăiescu, Emil Gârleanu ș.a.;

1885 – au fost refăcute șoselele ce duceau la Spitalul Militar;

1886 – a fost realizată împrejmuirea cu gard a curții spitalului;

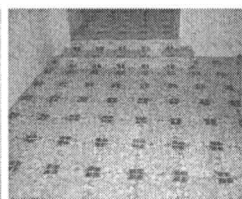
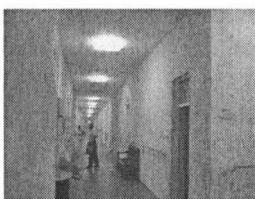
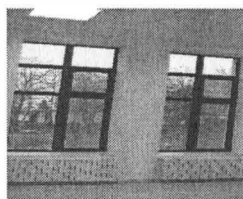
1889 – au avut loc reparații generale;

1900 – s-a instalat lumina electrică, pe cheltuiala Ministerului de Război;

1902 – restaurarea Pavilionului „C” al Spitalului, afectat de un incendiu care a avut loc în noaptea de 24-25 iulie, pe când se făceau reparațiile de vară;

1903 – au fost instalate conductele pentru aducerea apei de la bazinul Școlii de Meserii în cisterna din curtea Spitalului, spre a servi la băile Garnizoanei și la spălătul rufelor;

1906 – în luna august s-au construit trotuarele de asfalt și a fost reînnoită șoseaua ce duce la spital.



Apare necesitatea construirii a încă patru pavilioane noi: pentru boli infecto-contagioase, un pavilion special pentru ofițeri și elevii Școlii Militare, al treilea pentru boli venerice, iar ultimul pentru primirea bolnavilor și camera de gardă.

Se arată, încă de pe atunci, necesitatea introducerii unei instalații sistematice de ventilație artificială, lavoaruri, băi dotate cu cadă, băi de șezut, adaptarea de latrine sistematice.

Din 1948, spitalul a funcționat în actualul perimetru unde colonel doctor farmacist Nicolae Oiță a înființat Laboratorul de Microproducție de medicamente și care a lăsat zeci de preparate originale, zeci de lucrări științifice și un climat de cercetare care continuă și astăzi.

Pavilionul A s-a dat în folosință în anul 1857 și este monument istoric, Complexul Spital Militar regăsindu-se în lista monumentelor istorice la poziția IS-II-m-B-03780.02 (nr. vechi 24 B 113).

Imobilul la care s-a făcut consolidarea a fost construit în anul 1857 și are dezvoltarea P+E+M, având structura de rezistență și pereții portanți din zidărie de cărămidă.

S-au executat următoarele lucrări:

- planșeele din lemn au fost înlocuite cu planșee din beton armat, cu excepția celui peste etaj care s-a menținut în soluția inițială pe grinzi din lemn;
- șarpanta s-a realizat din ferme de lemn de care s-au suspendat elementele planșeului și tavanului;
- acoperișul s-a revizuit potrivit condițiilor corespunzătoare gradului de rezistență la foc a clădirii;
- materialele puse în operă au fost tratate fungicid;
- s-au refăcut decorațiunile interioare la pereți;
- ușile din lemn dublu placate s-au finisat cu furnir;
- pereții exteriori de la mansarde s-au izolat termic cu saltele din vată minerală de 15 cm grosime;
- la casa scării pereții s-au finisat cu zugrăveli colorate tip baumit;
- pereții grupurilor sanitare s-au placat cu faianță de culoare alb și albastru;
- balustradele metalice ale scărilor s-au ars cu lampa de benzină, s-au curățat de uleiuri cu peria de sârmă, s-au protejat cu un strat de miniu de plumb, apoi s-au vopsit în culoare albastru, iar mâna curentă s-a tratat cu ulei;
- s-a înlocuit tâmplăria interioară (lemn) și cea exterioară (aluminiiu);
- s-au înlocuit ușile interioare cu uși din lemn de rășinoase dublu placate și supraluminate cu geamuri ornament colorate maroniu;
- pentru recompartimentarea spațiilor cu introducerea de funcțiuni noi (grupuri sanitare la saloane) s-au prevăzut pereți din gips-carton de 10 cm grosime;
- s-au prevăzut pardoseli finite cu gresie porțelanată antiderapantă la scări și grupuri sanitare;
- la mansardă s-au prevăzut pardoseli din dulapi de lemn;
- la grupurile sanitare s-a hidroizolat pardoseala;
- s-au finisat pereții saloanelor cu zugrăveli cu var lavabil colorat galben-portocaliu;
- s-a prevăzut lărgirea holului central prin demolarea zidurilor inițiale și reconstruirea lor pe alte aliniamente, inclusiv realizarea fundațiilor corespunzătoare;
- s-au păstrat fundațiile și zidul din fațada principală;
- s-a făcut consolidarea prin subzidirea și lărgirea tălpii zidului longitudinal din fațada posterioară, pe toată zona holului central, execuția realizându-se în două etape.

Prima etapă de intervenție a cuprins săparea laterală a unei gropi de fundație de 60 cm, mai mare decât aliniamentul fundației existente, după care în etapa a II-a, pe tronsoane de 1,50 m s-a săpat sub fundația de piatră existentă, executându-se o talpă din beton simplu. S-au realizat apoi, tot în două etape, două tălpi din beton armat în formă de L, care au îmbrăcat fundația veche de o parte și de alta, rezultând în final o talpă în formă de U. Betonul armat are marca Bc10, armăturile sunt din sortimentul PC 52, iar etrierii sunt realizați din OB 37.

La pereții noi executați pe alt aliniament, din condiția realizării holului central s-au realizat fundații din beton simplu cu două centuri din beton armat cu lățimea de 75 cm și înălțimea de 25 cm, la cote care diferă funcție de tronsoane.

Lucrările de consolidare și restaurare au durat foarte mult timp, datorită lipsei de fonduri și s-au finalizat în 2008.

Bibliografie

- Constantin Ostap, Ion Mitican, *Iașul între legendă și adevăr*, Editura Tehnopress, Iași, 2000
- Constantin Ostap, *Parfum de Iași*, Editura Tehnopress, Iași, 2002
- Aurora Fechei, *Iașii – Arhitectură și legendă*, Editura Sedcom Libris, Iași, 2003
- Constantin Ostap, *Despre Iași – numai cu dragoste*, Editura Vasiliana, Iași, 2005
- Constantin Ostap, Ion Mitican, *Cu Iașii mână-n mână*, Editura Dosoftei, Iași, 2007
- Ion Mitican, *Vechi locuri și zidiri ieșene*, Editura Tehnopress, Iași, 2007