

DISPOZITIVE DE RÂȘNIT ȘI TREIERAT DIN PIATRĂ AFLATE ÎN COLECȚIILE MUZEULUI SĂTESC VUTCANI

Ion Diaconu

Cuvinte cheie: Vutcani, râșniță din piatră, tăvălug din piatră, neolitic, epoca dacică, perioada romană, perioada medievală.

Keywords: Vutcani, stone hand mill, stone clod crusher, Neolithic, Dacian, Roman times, medieval times.

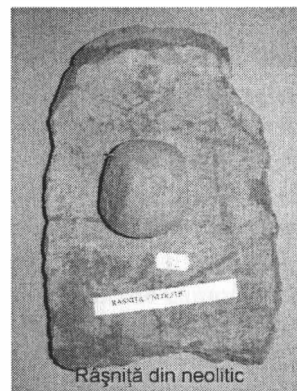
Abstract:

The work contains five pieces, made of stone, which belong to the patrimony of the "Vutcani Village Museum", and which were used for the grinding (four pieces) and threshing of cereals (one piece), namely: 1-Neolithic hand mill, 2-Fragment of Dacian hand mill, 3-Roman hand mill, 4-Feudal hand mill, 5-Clod crusher for threshing the cereals.

1. Râșniță neolitică (inventar nr.122).Obiectul este donat muzeului de către Marin Rotaru din Giurcani și a fost descoperit la Poșta Elan cu ocazia săpăturilor efectuate pentru construirea barajului din acea localitate. Dispozitivul nu apare descris în lucrarea „ANTICHITĂȚILE ELANULUI”, autori Costache Buzdugan și Marin Rotaru (donatorul), publicată în 1997. Las în seama d. Marin Rotaru să valorifice științific acest obiect, eu doar semnez prezența lui.

Masa (dimensiuni): L=26 cm., l=18 cm., h=4 cm.

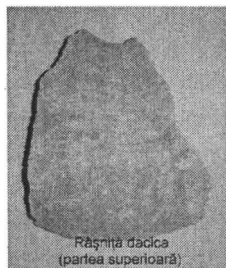
Percutor (dimensiuni): D=7 cm.



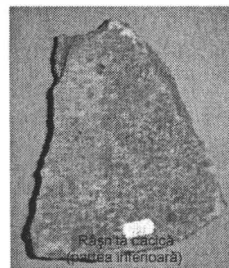
Râșniță din neolitic

2. Râșniță dacică (inventar nr. 128). Obiectul este donat de Strătilă I.Constantin, născut la 3 mai 1934 la Vutcani și care declară că a găsit o râșniță întregă pe valea Mălăești, vizavi de stâna lui Moruz (Neștian Vasile) pe când ara cu tractorul (primise ordin de lucru să are la o adâncime mai mare acel teren) și că, din neștiință, a fragmentat cele două pietre și le-a folosit la construcția unei case în Mălăești pe care a înstrăinat-o. A rămas numai fragmentul pe care l-a adus la muzeul din Vutcani împreună cu o lance din fier găsită la Poșta Elan înfiptă în malul pâraului. Dintre cele două pietre scoase de plugul tractorului, una peste alta ca două farfurii puse una-n alta, doar cea de deasupra avea gaură centrală. Pe fragmentul rămas nu sunt urme de *ferecătură*.

Fragment din masa superioară (dimensiuni): R=23,5 cm., Gaura (diametrul maxim)=8 cm.



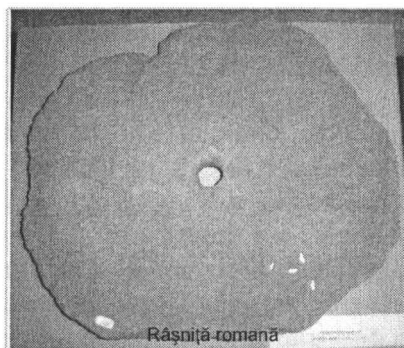
Râșniță dacică
(partea superioară)



Râșniță dacică
(partea inferioară)

3. Râșniță romană (inventar nr.129).

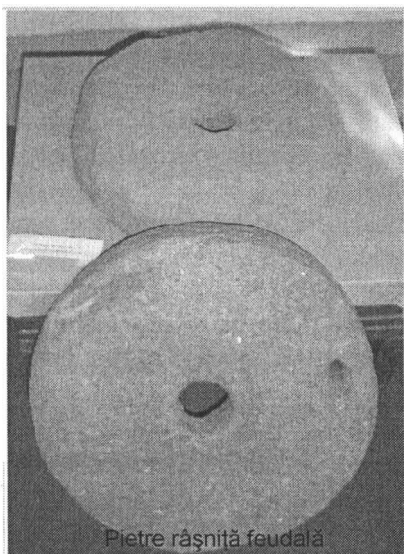
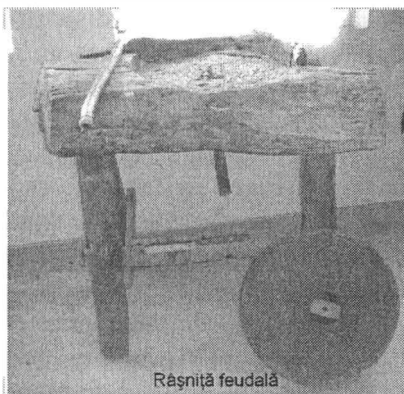
Partea superioară a acestei râșnițe a fost găsită la Podul Doamnei cu ocazia săpăturilor la complexul zootehnic. Este conservat mediu, din această cauză forma a avut de suferit. Are următoarele dimensiuni: $D_{maxim}=54cm.$, $D_{gaură}=4cm.$, $h_{maxim}=7cm.$



4. Râșniță feudală (inventar nr

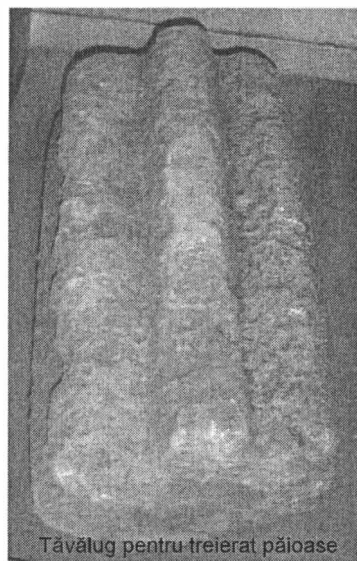
394).Obiectul este donat de Gheorghe I. Vicol și se află expus la secția „Etnografie” în stare de nefuncționare. Asemenea râșnițe mai sunt folosite și astăzi pentru a „face” pâsat la pui (diferite uruli). Dimensiunile și calitatea pietrelor diferă. Cele aflate la acest muzeu au următoarele dimensiuni: $D=46cm.$, $d_{gaură}=7,5cm.$, $grosime=8cm.$

Acest dispozitiv este constituit din două părți: o masă din lemn și două „pietre” (numite pietre de râșniță) cilindrice, ambele cu gaură în mijloc și suficient de dure pentru a rezista unor forțe de frecare potențial mari. Ca piese de legătură avem *fusul*, *pârpărița* și *hădăragul*. Angrenajul este format astfel: în masa din lemn se încastrează piatra care are gaura cea mai mică, peste care se așează cea de a doua piatră (cu gaura mai mare). Pentru a face dispozitivul funcțional piatra superioară este înconjurată cu un colac din lemn prevăzută cu o fantă prin care va curge făina (sau uruiala), dacă piatra inferioară este încastrată doar până la nivelul superior al mesei; piatra superioară se sprijină pe o piesă din lemn dens (corn) de forma unei prisme triunghiulare așezată culcat și prevăzută cu o scobitură în centrul geometric al faței inferioare, numită *pârpăriță*; în această gaură se introduce virful uni ax din același lemn dens ce trece prin gaura celei de a doua pietre și care are posibilitatea să culiseze vertical, numit *fus*. Pentru a pune piatra superioară în mișcare se folosește o nuaia de mărime potrivită care se sprijină cu un capăt undeva într-un punct în afara angrenajului și cu celălalt capăt într-o scobitură practică la marginea exterioară a pietrei superioare. Pe fețele în contact a celor două



pietre se sapă șanțuri radiale (se spune că pietrele au fost *ferecate*), altfel randamentul va fi scăzut.

5. Tăvălug pentru treierat păioase (inventar nr. 396). Obiectul este donat de Adam E. Viorel, născut la 21.10.1974, la Vutcani. Donatorul declară că a găsit obiectul atunci când a cumpărat casa, că a încercat să-l spargă pentru a folosi fragmentele ca umplutură în beton dar că nu a reușit acest lucru ori cât efort a depus. Muzeul deține doar partea din piatră a dispozitivului, partea din fier fiind scoasă. Așa cum declară Strătilă Gh. I. Constantin care a văzut în funcțiune asemenea dispozitiv, prin interiorul cilindrului din piatră trecea un ax rigidizat cu corpul cilindrului prin intermediul unor flanșe (pe corpul cilindrului sunt evidente lăcașurile acestor flanșe), de extremitățile axului fiind prins cu ajutorul unor lagăre un jug în formă de semicerc cu o verigă la mijloc de care se agață *tânjala*. Modul de folosire a dispozitivului este următorul: o parte din curtea



Tăvălug pentru treierat păioase

oricărui țaran purta numele de *arie* iar în mijlocul acestei suprafețe, cât mai plată, se înfinge un stâlp din lemn rezistent care purta numele de *par de arie*. În jurul acestui par de arie se aștern snopii dezlegați cu spicele îndreptate spre interior în forma unui cerc cu centrul în parul de arie și cu lungimea razei variabilă dar suficient de mare încât să permită unuia sau mai multor animale legate de par să se rotească în jurul acestuia. În timpul acestei mișcări funia se strânge pe par obligând animalele să se apropie de acesta. În momentul în care animalele se apropie suficient de mult supraveghetorul le schimbă sensul de mers încât, de data aceasta, funia se desface de pe par permițând animalelor să se depărteze de acesta. Din timp în timp paiele călcate de animale și de pe care se desprind boabele, sunt întoarse cu *țapoii* (furcă din lemn cu două coarne). Operația se repetă cât este necesar pentru a se scutura toate boabele spicului. Randamentul acestui procedeu de a treiera crește simțitor dacă animalul (animalele) trag în urma lor acest tăvălug.

Dimensiunile sunt următoarele: $L=70\text{cm.}$, $D_{\text{maxim}}=35\text{ cm.}$, $D_{\text{gaură}}=5\text{ cm.}$, numărul de valuri=7, adâncimea valului=8cm.

* * *

Prescurtări folosite în text: L = lungime, l = lățime, h = înălțime. D, d = diametru.

Prin **dispozitiv** în textul de mai sus înțeleg un **angrenaj** format din cel puțin două părți cuplate și acționate prin forța mușchilor, cu ajutorul căruia se prelucrează ceva; spre deosebire de **mașină** care este un angrenaj acționat mecanic.