

## ICONOGRAFIA BISERICILOR DE LEMN – MONUMENTE UNESCO DIN ȚARA CHIOARULUI –

**Marius CÂMPEANU \***

**Cuvinte-cheie:** biserici de lemn, pictura murală, Șurdești, Plopiș, ținutul Chioarului, UNESCO.

**Key-words:** wooden church mural, Șurdești, Plopiș, land Chioarului, UNESCO.

### **Abstract:**

*In 1999, eight wooden churches from Maramureș County were being integrated in the UNESCO heritage. Hereby, in the universal cultural heritage, were being intergraded the old churches from Bârsana (1720), Budești-Josani (1643), Desești (1770), Ieud-Deal (beginning of the 17<sup>th</sup> century) and Poienile Izei (1604) from the Princely Maramureș, Șurdești (1721) and Plopiș (1798-1805) from the land of Chioar, respectively Rogoz (1663) from Țara Lăpușului.*

*Maramureș County is being formed by three ethnographic areas: the „Princelyl” Maramureș, Chioarul and Lăpuș. The land of Chioar is situated in the South-East part of Maramureș County.*

*The wooden church from Șurdești was built in 1721 by the master Ioan Macarie representing a grandiose construction that asserts through special dimension of the actual construction (18 m length, 8 m width and 12 m high till the rooftop) but especially for its tower “with 54 m till the cross”*

*The wooden church Plopiș is having modest dimensions, in comparison with the church from Șurdești, being placed on the opposite side of the Cavnic River. The church is having 17 m length, 7 m width and 47 m high. Trough balanced proportions and the volumetric configuration, the church is being remarked as being on of the most unitary ecclesiastic construction from Maramureș.*

*The wall painting of both churches was made by Ștefan Zugravul, one of the most known church painters from Maramureș with a well known activity in the last decades of the 18<sup>th</sup> century and the first decades of the 19<sup>th</sup> century. The picture ensemble from Șurdești was made in 1783, according to the Cyrillic inscription kept on support beam of the iconostasis of the Holly Shrine. The Indoor painting and also the icons on the iconostas of the church from Plopiș were made between 1810-1811.*

### **Introducere**

Maramureșul este un ținut de legendă străbătut de turiștii care își caută liniștea interioară și desfătarea ochilor prin a admira bisericile de lemn, dovezi certe ale

statorniciei creștinismului răsăritean în acest colț de țară. Alături de tradițiile și obiceiurile populare păstrate în formă nealterată, satele maramureșene impresionează prin rafinamentul artistic al construcțiilor de lemn. Bisericele vechi denumite și „catedrale în miniatură” datorită asemănării arhitecturale cu catedralele gotice ale Apusului, încântă atât prin echilibrul arhitectural, armonia proporțiilor și ingenioasa tehnică a îmbinărilor în lemn, cât și prin pictura parietală cu caracter moralizator realizată de către zugravii locali.

Județul Maramureș este format din trei zone etnografice (așa-numitele „țări”): Maramureșul „istoric” sau „voievodal”, Chioarul și Lăpușul. Alături de acestea, în extremitatea sud-vestică a județului se află câteva așezări care din punct de vedere etnografic aparțin de zona Codrului, în trecut cunoscută sub denumirea de Țara Silvaniei („țara pădurilor”).

În anul 1999, opt biserici de lemn din județul Maramureș au fost incluse în patrimoniul UNESCO. Astfel, în patrimoniul cultural universal au intrat vechile lăcașuri de cult din Bârsana (1720), Budești-Josani (1643), Desești (1770), Ieud-Deal (începutul secolului al XVII-lea) și Poienile Izei (1604) din Maramureșul voievodal, Șurdești (1721) și Plopiș (1798-1805) din ținutul Chioarului, respectiv Rogoz (1663) din Țara Lăpușului.

### O scurtă prezentare istorică a Țării Chioarului

Ținutul Chioar este situat în colțul de sud-est a județului Maramureș. Denumirea ținutului provine de la Cetatea de Piatră (kövár, în maghiară), vestită fortificație situată pe cursul mijlociu al râului Lăpuș, menționată documentar în diploma latină din 1319, sub numele de „Cheewar”<sup>1</sup>. Până în anul 1566 Chioarul a făcut parte din comitatul Solnocului de Mijloc (Szolnok-Doboca) după care va fi organizat separat ca district autonom<sup>2</sup>, asemănător Țării Făgărașului din cadrul principatului Transilvaniei.

După unirea țărilor române de la 1600, domeniul ajunge în proprietatea lui Mihai Viteazul, pentru ca după uciderea mișelească a voievodului austriei să-l atașeze Ungariei. Voievodul „unirii” s-a bucurat de o mare popularitate în Chioar, acesta îngrijindu-se atât de viața spirituală a românilor cât și de starea socială a preoțimii<sup>3</sup>, aflată la vremea respectivă sub jurisdicția Episcopiei rutene de Muncaci. La înfăptuirea primei uniri a românilor a luptat și episcopul Efrem, starețul mănăstirii Habra situată în apropierea orașului Baia Mare<sup>4</sup>. Hotărârile Dietei de la Letzfalu (octombrie 1600) referitoare la persecutarea nemiloasă a călugărilor români care l-au ajutat pe voievodul român au fost aplicate și în cazul viețuitorilor de la mănăstirea

<sup>1</sup> În același veac, Cetatea Chioarului apare în diplomele regale sub denumirile de „castrum nostrum” (1378) și „castrum regium Kouar vocatum” (1392); conf. Valer Hossu, *Nobilimea Chioarului*, Baia Mare, 2003, p. 16.

<sup>2</sup> Vasile Meruțiu, *Județele din Ardeal și din Maramureș până în Banat. Evoluția teritorială*, Cluj Napoca, 1929, p. 17.

<sup>3</sup> În anul 1600 voievodul Mihai Viteazul a luat următoarea hotărâre: „preoții români în persoană să nu fie de nimeni constrânși la seviceile sătești, ci față de orice astfel de servicii să fie imuni”; conf. Szentgyörgyi Maria, *Kövar videkenek tarsadalma*, Budapesta, 1972, p. 84.

<sup>4</sup> Episcopul Efrem a fost prezent la sinodul de la Suceava desfășurat la 2 iunie 1600, semnătura arhierului păstrându-se pe actul sinodului („smerenii Efrem oi Habrul”).

Habra. Călugării au fost alungați, mănăstirea a fost devastată iar starețul Efrem a fost obligat să plece în pribegie în Moldova, unde va ocupa scaunul de episcop la Huși (1608) și, la puțin timp, pe acela de episcop al Rădăuților.

Dieta Transilvaniei din 1608 dăruiește ținutul Chioar principelui Gabriel Bethlen ca moștenire de familie. Prin pacea de la Târnăvia (6 mai 1615) Chioarul revine Transilvaniei, domeniul fiind trecut în categoria proprietăților fiscale. Dominația principilor ardeleni asupra ținutului coincide cu inițierea unui îndelungat plan de calvinizare a populației românești, pârghiile utilizate de către putere având și o semnificație socială, prin forțarea celor care intenționau să-și păstreze starea de nobilitate să accepte trecerea la religia protestantă.

Începând cu cea de-a doua jumătate a secolului al XVII-lea domeniul ajunge în posesia imperialilor, care din anul 1662, îl administrează prin intermediul familiei Teleki<sup>5</sup>. Sub jugul austriac, locuitorii districtului au fost obligați la contribuții grele în alimente, muncă și bani în folosul armatei imperiale. Asuprirea socială a fost dublată de cea confesională, prin insistențele Vienei de a impune catolicizarea. În anul 1696, cu acordul cardinalului de la Strigoni, Iosif Camillis de Muncaci (episcopul catolic al rutenilor) își extinde jurisdicția și asupra Solnocului de Mijloc și Chioarului, realizând formal „unirea cu Roma”.

Fondurile arhivistice indică faptul că hotarul Chioarului înspre domeniul Baia Mare nu a fost niciodată delimitat cu exactitate. Între Cetatea Chioarului și civitas Baia Mare au existat numeroase procese ce au avut obiect dreptul de folosință a unor păduri, dar și proprietatea asupra unor localități. Baia Mare și Baia Sprie apar menționate documentar, în anul 1329, sub denumirea de „Rivulus Dominarum” (Baia Mare) și „Medius Mons” (Baia Sprie), ambele localități având în perioada respectivă un jude comun. Nu insistăm asupra istoriei orașului care s-a dezvoltat prin practicarea mineritului și dezvoltarea breslelor meșteșugărești, menționând doar faptul că Baia Mare era sediul „plasei” cu aceeași denumire din cadrul comitatului Satu Mare<sup>6</sup>.

### **Iconografia bisericii „Sfinții Arhangheli Mihail și Gavril” din Șurdești**

Localitatea Șurdești<sup>7</sup> este situată la 17 km de Baia Mare, pe drumul ce duce spre orașul Cavnic, fiind cunoscută pe harta turistică a lumii prin biserica sa de lemn considerată până recent drept cea mai înaltă construcție de lemn din Europa<sup>8</sup>. Tot aici, anual, în a doua zi de Paști feciorii sărbătoresc Udătoriul, un obicei străvechi ce are drept scop asigurarea fertilității câmpului, ritual cu semnificații agrare conservat până în zilele noastre în forma nealterată.

<sup>5</sup> Familia Teleki a ajuns în anul 1719 stăpână peste întregul domeniu al Chioarului, conf. Szentgyörgyi Maria, *op. cit.*, p. 105–106.

<sup>6</sup> Comitatul Sătmar, din punct de vedere administrativ, era format din „plasele” Baia Mare, Crasna și Nyir.

<sup>7</sup> Prima atestare documentară a satului Șurdești datează din 1411, sub denumirea de „*Swrgyanfalwa*”. De-a lungul timpului a purtat și alte denumiri, precum: „*Sürgyefalu*” (1828), „*Surgessti*” (1851) sau „*Dioshalom*” (1913). Conform Coriolan Suciu, *Dicționar istoric al localităților din Transilvania*, vol. II, București, 1968, p. 179.

<sup>8</sup> În ultimul timp, în Maramureșul voievodal au fost construite alte două biserici de lemn îndrăznețe prin dimensiunile impunătoare ale turnului, precum biserica Mănăstirii Bârsana (57 m) și biserica Mănăstirii Săpânța-Peri (78 m).

Biserica de lemn din Șurdești a fost ridicată în anul 1721 de meșterul Ioan Macarie reprezentând o construcție maiestuoasă ce se impune atât prin dimensiunile deosebite ale construcției propriu-zise (18 m lungime, 8 m lățime și 12 m înălțime până la coama acoperișului) cât mai ales a turnului său „cu cei 54 m până la cruce”<sup>9</sup>

Atât pictura murală cât și icoanele din interior au fost realizate de Ștefan Zugravul din Șișești la 1783, în sprijinul datării fiind luată în calcul și inscripția chirilică păstrată în altar pe grinda de sprijin a tâmplei<sup>10</sup> Păstrându-se tematicile de tradiție postbizantină, pictura prezintă din punct de vedere stilistic numeroase influențe din arta apuseană. Personajele sunt redată în manieră naturalistă, reflectând cunoașterea de către autor a literaturii patristice și hagiografice. Icoanele împărătești și prăznicare de pe iconostas sunt încadrate cu decorațiuni vegetale sculptate, dintre care cel mai frecvent este motivul viței-de-vie.

Pictura din Sfântul Altar este degradată, distingându-se foarte greu compozițiile iconografice. Pe bolta absidei este redat *Mielul lui Dumnezeu*, scenă realizată într-o accentuată notă apuseană. Pe timpanele bolții sunt reprezentate *Cetele îngerești*, fiecare având o cromatică aparte. Heruvimii au corpurile acoperite de aripi, arhanghelii poartă costume militare și „începătorii” sunt înveșmântați cu tunici simple de culoare verzuie. În scenele aflate pe timpanele pereților de sud și nord sunt redați cei douăzeci și patru de bătrâni din Apocalipsă șezând pe tronuri și purtând pe capete cununi de aur. În registrul inferior din absida altarului sunt redați sfinți episcopi înveșmântați în saccos cu mitră roșie și cârjă înaltă de formă catolică.<sup>11</sup> Partea de răsărit a tâmplei prezintă un număr de patru scene din Vechiul Testament din care pot fi identificate doar două: *Minunea salvării celor trei cuconi aruncați în cuptorul de foc de Regele Nabucodonosor*<sup>12</sup> și *portretul episcopului Timotei*.

Iconostasul datează din cea de-a doua jumătate a secolului al XIX-lea. Icoanele sunt așezate potrivit erminiei, fiecare personaj fiind redat sub arcade sau în medalioane, în timp ce fiecare scenă este în cadre rectangulare și pătrate. Tematicile sunt despărțite între ele de ornamente sculptate de factură barocă decorate cu motive florale între care predomină motivul viței-de-vie. În decorația iconostasului la nivelul superior distingem o anumită particularitate, aceasta costând într-un tip de ancadrament sculptat ce are forma acvilei bicefale, ornament ce lasă loc la numeroase asocieri și meditații<sup>13</sup>

Cerimea naosului, suprafață foarte bine conservată, prezintă mai multe tematici înlănțuite într-o singură compoziție. Pe axul principal, în centru, este reprezentată *Sfânta Treime* (în versiune occidentală) formată din Dumnezeu-Tatăl, Dumnezeu-Fiul (purtând Sfânta Cruce) și Dumnezeu-Duhul Sfânt sub forma unui porumbel. În jurul Sfintei Treimi planează îngeri, întreaga scenă fiind înconjurată de o

<sup>9</sup> Virgil Antonescu, *Restaurarea câtorva biserici de lemn din Maramureș*, în „Monumente istorice, studii și lucrări de restaurare”, Sibiu, 1967, p. 142.

<sup>10</sup> „Acest sfânt altar s-au zugrăvit în zilele împăratului Iosifanul Domnului 1783”

<sup>11</sup> I. D. Ștefănescu, *op. cit.*, p. 5.

<sup>12</sup> *Daniel*, 3, 1-33.

<sup>13</sup> În toate religiile pământului acvila (vulturul) însoțește pe cei mai mari eroi. Este atributul lui Zeus, al lui Hristos, emblema imperială a lui Cezar și Napoleon. Vulturul, simbol al contemplării, a fost asociat și evanghelistului Ioan. Acvila bicefală a fost emblema Imperiului Roman, a Imperiului habsburgic și nu în ultimul rând a Țării Românești.

vegetație luxuriantă. Spre iconostas, în medalion, este reprezentată *Maica Domnului rugătoare* cu textul circular chirilic: „milostivirii de Dumnezeu născătoare”. În partea opusă, spre peretele pronaosului este reprezentat *Mielul lui Dumnezeu*, reprezentare ce simbolizează jertfa Mântuitorului<sup>14</sup>. Mielul pascal este redat în alb, în picioare, pe o colină ce simbolizează Dealul Căpățânii fiindu-i asociat un steag (steagul Învierii).

Sub Sfinta Treimi, la miazănoapte, este redat *Proorocul Ilie în carul său de foc*, la picioare aflându-se *proorocul Elisei cu brațele întinse, primind mantia aruncată de Ilie*. În proximitatea scenei, spre peretele de vest este redată *Scara lui Iacov*, scenă în care Iacov este reprezentat dormind iar deasupra lui se află o scară ce se înalță spre cer pe care îngerii lui Dumnezeu urcă și coboară<sup>15</sup>.

La miazăzi, zugravul a ilustrat câteva fragmente din *Apocalipsa Sf. Ioan Teologul*. Redăm înăia reprezentare prin textul biblic edificator: „și m-am întors să văd al cui este glasul care vorbea cu mine și întorcându-mă am văzut șapte sfeșnice de aur. Și în mijlocul sfeșnicelor pe cineva asemenea unui fiu al omului, îmbrăcat în veșmânt lung până la picioare și încins pe sub sâni cu un brâu de aur”<sup>16</sup>. Alăturat celor șapte sfeșnice de aur și de „*Fiul omului*” este redat *Îngerul apocaliptic*<sup>17</sup> și o femeie îmbrăcată în purpură șezând pe o fiară roșie cu șapte capete<sup>18</sup>, tematici desprinse tot din Apocalipsa lui Ioan. Îngerul apocaliptic are fața strălucitoare ca soarele, cu piciorul drept stă pe luciul mării și cu stângul calcă pe pământ. În mâna stângă ține o carte deschisă, iar mâna dreaptă este îndreptată spre cer. La extremitățile bolții cu pereții laterali ai naosului sunt redați *Evangelistii*, în cadre pătrate cu antrelacuri de jur-împrejur decorate cu motive florale, după cum urmează: Ioan (sud-est), Matei (nord-est), Luca (sud-vest) și Marcu (nord-vest).

Pictura pereților laterali ai naosului prezintă numeroase degradări ale stratului pictural împiedicând identificarea completă a tematicilor. Din punct de vedere structural, pictura naosului este împărțită în două registre suprapuse, separate de o bandă ornamentală cu motive florale. Scenele iconografice din fiecare registru sunt delimitate cu ajutorul aceluiași ornamente.

În registrul de sus sunt redată *Patimile lui Iisus*, din care s-au putut identifica scena *Rugăciunea lui Iisus în grădina Ghetsimani* și *înfățișările Mântuitorului în fața procuratorului Ponțiu Pilat* și a regelui Irod. Peretele de sud al navei, în registrul de

<sup>14</sup> Esența creștinismului constă în Jertfa curată și fără de prihană a Mântuitorului Iisus Hristos. La evrei, la creștini și ulterior la mahomedani, mielul era animalul sacrificat cu prilejul unor sărbători ce simbolizau înnoirea sau reînvierea (Paștele evreiesc, Paștele creștin și Ramadanul). ideea de răscumpărare prin jertfa lui Iisus („*mielul pascal*”) este anticipată încă de Sf. Ioan Botezătorul prin cuvintele: „*lată mielul lui Dumnezeu, Cel ce ridică păcatul lumii*” (Ioan, 1, 29). Reprezentarea lui Hristos ca „*mielul lui Dumnezeu*” este rar întâlnită în iconografie. Pentru a evita confuziile ce s-ar fi putut ivi între culturi sau religii datorită similitudinii simbolurilor, la Sinodul Quinisextum din 692 desfășurat la Constantinopol, prin canonul 82, a fost interzisă reprezentarea lui Hristos sub forma mielului. Atunci s-a hotărât ca Iisus să fie reprezentat cu brațele desfăcute în formă de cruce și cu aspect omenesc. Conform Dionisie de Furna, *Erminia picturii bizantine*, București, 2000, p. 270; Jean Chevalier, Alain Gheerbrant, *Dicționar de simboluri*, volumul II, Iași, 2009, p. 299-300.

<sup>15</sup> Dionisie de Furna, *op. cit.*, p. 72.

<sup>16</sup> *Apocalipsa*, 1, 12-13.

<sup>17</sup> „*Și am văzut alt înger puternic, pogorându-se din cer, învâluit într-un nor, și pe capul lui era curcubeul, iar fața lui strălucea ca soarele...*” (*Apocalipsa*, 10, 1-11).

<sup>18</sup> *Apocalipsa*, 17, 3-18.

jos, prezintă următoarele reprezentări: *un sfânt mucenic* (în mâna dreaptă are ramuri de finic iar în mâna stângă globul pământesc), *Vedenia arhiepiscopului Petru din Alexandria*<sup>19</sup>, *Sfânta Treime la stejarul Mamvri*, *Sf. Gheorghe* (în veșmânt ostășesc, cu scut în mâna dreaptă și sulița în mâna stângă), *Sf. Dimitrie* (în ținută ostășească), *Sf. Ioan de la Suceava* și *Parabola vameșului și a fariseului*. Pe peretele de nord, pot fi recunoscute *portretele a patru sfinți mucenici* (din care unul este răstignit pe cruce iar altul este călugăr), *Sf. Ecaterina* (în mâna dreaptă cu o creangă de palmier iar în mâna stângă cu o roată ce semnifică moartea martirică), *Sf. împărați Constantin și Elena* (având în mijloc Sfânta Cruce), *Jertfa lui Avraam* și portretul unui personaj reprezentat șezând la masa de scris. Pe peretele despărțitor dintre naos și pronaos pictura este ilizibilă, tematica scenelor ilustrând teme din *Geneză*<sup>20</sup>.

Picturile din pronaos sunt greu lizibile, putându-se distinge numai câteva tematici. Pe peretele de sud este redat un fragment din *Judecata de Apoi*. În partea superioară, spre naos, din categoria „*Cetelor celor drepti*” este redată ceata episcopilor, în plan secundar apărând și o ceată din „*neamurile păcătoșilor*”. Episcopii sunt înveșmântați în saccos și cu mitre pe cap. „Păcătoșii” poartă costume militare specifice armatei franceze napoleoniene: mantale cu poalele răsfrânte și prinse în față de mijloc, pălării de tip bicorn cu margini mari și jambiere strânse pe picior. În partea centrală a peretelui este redată *Cumpăna dreptății*, fixată în postamentul unei cruci, simbolizând judecata viitoare și răsplătirea veșnică a faptelor bune. De-a dreapta și de-a stînga Balanței se află doi îngeri și două inscripții: „când vor trâmbița îngerii ... se vor aduna gloate și se vor (cumpăni) faptele (bune) și rele” și „când se vor giudeca toate ... pământurile și limbile”. La extremitatea cu peretele de vest este reprezentat un sfânt îmbrăcat într-o haină lungă de culoare roșie și cu o cruce în mână.

Pe peretele de sud pot fi recunoscute alte câteva teme, precum *Necredința apostolului Toma*, *Convorbirea lui Iisus cu femeia samarineancă la fântâna lui Iacov*, chipul unui *sfânt episcop* și *portretele a două sfinte mucenice*. Pe peretele de vest, în partea dreaptă a ușii de intrare, sunt redată două din minunile săvârșite de Iisus Hristos: *Vindecarea slugii sutașului* și *Vindecarea orbului din naștere*. În partea stângă a ușii, este redat *un sfânt mucenic* și *Parabola celor zece fecioare*. Redarea acestei parabole în iconografia bisericii din Șurdești reprezintă o altă particularitate, fiind redată doar cele cinci fecioare cumiți, respectiv „mirele” Iisus. Scena are legătură cu Judecata de Apoi din tinda bisericii, fecioarele „înțelepte” cu candelă aprinsă în mâini și pregătite pentru nuntă simbolizând pe creștinii care au făcut fapte bune fiind pregătiți a-l întâmpina așa cum se cuvine pe Mântuitorul Iisus Hristos. Pe peretele despărțitor dintre pronaos și naos pictura s-a deteriorat, doar în partea stângă putându-se distinge reprezentarea Patriarhului Avraam ce ține în brațe sufletele celor aleși și alți trei sfinți redați în medalioane.

Biserica de lemn din Șurdești este o capodoperă a dăltuirii în lemn, o „minune” constructivă ce duce la limita maximă capacitatea de rezistență a lemnului. Este o realizare a geniului popular al oamenilor care trăiesc pe acest loc binecuvântat

<sup>19</sup> Scena, de regulă, este pictată în absida altarului. Prezența ei în naos se justifică printr-o posibilă mutare a iconostasului către altar. Conf. I. D. Ștefănescu, *op. cit.*, p. 8.

<sup>20</sup> I. D. Ștefănescu, *op. cit.*, p. 5.

de Dumnezeu, fiind și sub aspectul picturii interioare o operă de înalt rang în contextul picturii medievale românești.

### **Iconografia bisericii „Sfinții Arhangheli Mihail și Gavril” din Plopiș**

Plopișul este așezat în apropierea localității Șurdești, de care este despărțit doar de valea Cavnucului. Deși sunt sate învecinate, de-a lungul istoriei Plopișul a făcut parte din Solnocul de Mijloc aflat în principatul Transilvaniei, pe când Șurdeștiul era în „plasa” Baia Mare a comitatului Sătmăr și implicit în componența Regatului maghiar. Prima mențiune documentară a Plopișului este din anul 1583, când localitatea ce ținea de Cetatea Chioar<sup>21</sup> a fost arendată baronului Felician Herberstein de către principele transilvănean Sigismund Bathory.

*Localitatea se înscrie în civilizația tradițională a lemnului prin biserica cu hramul „Sfinții Arhangheli Mihail și Gavril” și prin lăzile de zestre bogat ornamentate confecționate de meșterii populari, răspândite în toate satele din ținuturile Chioar și Lăpuș. Artiști pricepuți în prelucrarea lemnului, locuitorii satului încep în anul 1798 edificarea bisericii sub păstorirea preotului Damian. Lăcașul este construit din grinzi masive de lemn de stejar, la ea aducându-și prinosul cele 49 de familii ale satului din vremea respectivă. Biserica a fost sfințită la 12 noiembrie 1811, moment în care la piciorul Sfintei Mese din Sf. Altar au fost puse 49 de monede (câte una pentru fiecare familie-ctitor) și un act care arată următoarele: „Anul 1811 făcăzuită în noiembrie 12. Această biserică s-a făcut nouă de popa Damian”<sup>22</sup>*

Biserica de lemn din Plopiș are dimensiuni modeste, în comparație cu biserica din Șurdești, amplasată pe partea opusă a râului Cavnuc cu care se află într-un dialog spiritual continuu, având 17 m lungime, 7 m lățime și 47 m înălțime. Prin proporțiile echilibrate și prin configurația volumetrică, biserica se remarcă ca fiind una din cele mai unitare construcții ecleziastice din Maramureș.

Potrivit tradiției orale, întărită de inscripția cu caractere chirilice păstrată pe spatele icoanei aflate pe Sfânta Masă<sup>23</sup>, atât pictura interioară cât și icoanele de pe iconostas au fost executate de Ștefan Zugravul între anii 1810-1811. Originar din satul Șișești, localitate situată pe vechiul domeniu al Fisculașului, zugravul este unul dintre cei mai renumiți pictori de biserici din Maramureș cu o activitate cunoscută în ultimele decenii ale secolului al XVIII-lea și primele decenii ale secolului al XIX-lea<sup>24</sup>.

Decorul pictat al bisericii se păstrează numai în naos (bolta, partea superioară a pereților de nord și de sud, respectiv pe tâmpla iconostasului și în cafas). Tematica

<sup>21</sup> Jozsef Kadar, *Szolnok-Doboka varmegye monographiaja*, IV, Dej, 1901, p. 253.

<sup>22</sup> Documentul întocmit la data tânosirii și cele 49 de monezi au fost descoperite în anii 1961-1962 cu ocazia lucrărilor de restaurare desfășurate de Direcția Monumentelor Istorice.

<sup>23</sup> „Această icoană sfântă au plătit Cotuțiu Ilie și cu soața sa Marie din Șurdești, să le fie pomenire veșnică. Anul Domnului 1811. Ștefan Zugrav”.

<sup>24</sup> În ținutul din jurul orașului Baia Mare și în zona Chioarului, Ștefan Zugravul a realizat pictura murală, icoane și iconostase la bisericile din Posta (1781), Șurdești (1783), Șișești – biserica cea veche din lemn (1785), Cetățele (1785), Baia Mare – Capela Racolța (1790-1800), Baia Sprie (1798), Tăuții de Sus (1810) și Plopiș (1811). Conform Marius Câmpeanu, *Ștefan Fișeșteanu (Zugravul) – meșter de biserici și copist de manuscrise*, în “Calendarul Maramureșului”, an II, nr. 2, 2006.

iconografică aflată pe “cerimea” naosului este bine conservată. În plan central este reprezentată *Sfânta Treime* în varianta apuseană, formată din Dumnezeu-Tatăl, Iisus Hristos în veșmântul Învierii și cu Sfânta Cruce în mâna dreaptă, respectiv Sfântul Duh redat în chip de porumbel. Compoziția este flancată de patru îngeri cu trâmbițe, vestitori ai Apocalipsului. Pe ax central, spre est, este redată *Maica Domnului rugătoare*, aceasta ținând în mâini desfășurat un brâu<sup>25</sup>. Expresivitatea Sfintei Fecioare exprimă căldură și bunătațe, stări transmise și de cromatica veșmintelor realizată în culorile roșu, albastru și verde. În partea opusă, spre peretele de vest a naosului este reprezentat *Arhanghelul Mihail* înveșmântat ca ostaș al puterii și purtând sabie, unul dintre protectorii bisericii.

În planul central al axei laterale, de la extremitatea boltei cu peretele de sud, este reprezentată scena cu *proorocul Ilie suindu-se la cer*. Potrivit erminiei bizantine<sup>26</sup>, Ilie este așezat în mijlocul carului tras de caii de foc, hățurile carului fiind încredințate unui înger al Domnului. În spate, pe pământ, este reprezentat *proorocul Elisei care așteaptă cu brațele deschise pentru a primi mantia căzută de la Ilie*<sup>27</sup>. La miazănoapte, simetric cu scena prezentată, sunt reprezentați *trei îngeri cu trâmbițe*, vestitori ai Apocalipsei. Fiecare înger prezintă o particularitate atât sub raport fizionomic cât și în ceea ce privește vestimentația și gama cromatică folosită de zugrav. Intercalat între primul și al doilea înger este textul chirilic: “de închipurile acestor îngeri caută în Apocalipsă”. La polii celor două axe laterale sunt reprezentați *Sfinții Evangheliști*, fiecare asociat cu simbolul său.

Pictura lobilor laterali este formată din două registre iconografice distincte. În partea superioară, atât pe latura de miazăzi cât și pe cea de miazănoapte, sunt reprezentați *cei douăzeci și patru de bătrâni din Apocalipsă*, reprezentanți ai seminției lui Israel<sup>28</sup>. Aceștia sunt reprezentați șezând, având în mâini cupe în care arde tămâie. În partea de jos, pe fiecare lob lateral, suprafața picturală este împărțită în șase compartimente, conținând scene din *Patimile lui Iisus*. Compartimentele sunt separate între ele printr-o bandă ornată cu ramuri de trandafir. *Ciclul Patimilor* reprezentat în iconografia naosului cuprinde următoarele scene: *Cina cea de Taină*, *Rugăciunea lui Iisus în grădina Ghetsimani*, *Prinderea lui Iisus* (și *Sărutarea lui Iuda*), *Înfățișarea lui Iisus la Ana*, *Înfățișarea lui Iisus la Caiafa* (partea de sud); *Înfățișarea lui Iisus la Pilat*, *Încoronarea cu cununa de spini*, *Drumul Crucii*, *Răstignirea lui Iisus*, *Luarea trupului lui Iisus de pe Cruce* și *Punerea în mormânt* (partea de nord).

Iconografia peretelui despărțitor (tâmpla) dintre naos și Sfântul Altar este formată din două registre iconografice. În partea superioară apare *Răstignirea*, la picioarele Sfintei Cruci de-o parte și de alta asistând *Maica Domnului* și apostolul Ioan. Scena Răstignirii este flancată de reprezentarea celor *doisprezece prooroci ai*

<sup>25</sup> “Brăul Maicii Domnului” – acest tip de reprezentare a celei mai îndrăgite mame din istoria omenirii are la bază o legendă din Sfânta Tradiție potrivit căreia Sfântul Apostol Toma, nefiind prezent la înmormântarea Maicii Domnului s-a intristat. Pentru a-l mângăia, Fecioara Maria i-a descoperit minunea înălțării Sale cu trupul la cer, lăsându-i ca amintire “brăul” său, ținut din păr de cămilă, singura amintire prețioasă ce se păstrează din viața ei pământească (<http://www.creștinortodox.ro/biserici-mănăstiri/biserica-brăul-maicii-domnului>).

<sup>26</sup> Dionisie de Furna, *Erminia picturii bizantine*, București, 2000, p. 80.

<sup>27</sup> *Ibidem*, p. 80.

<sup>28</sup> Conform Apocalipsei lui Ioan, capitolul 4, versetul 10.



*Vechiului Testament* (câte șase pe fiecare parte). În registrul inferior, în plan central, este reprezentat *Iisus Învățătorul*, încadrat de *Sfinții Apostoli* redați sub arcade, colonetele ce-i despart fiind ornate cu același motiv decorativ al ramurilor de trandafir. Legătura dintre tâmpla bisericii și icoanele împărătești și prăznicare se realizează printr-o grindă ornamentată cu o înlănțuire de romburi dispuse pe orizontală în culorile roșu-ocru, albastru și gri.

*Apocalipsa* este tema principală a picturii de pe peretele de vest al naosului, compoziție înscrisă în spațiul marcat de deschiderea bolții centrale, deasupra cafasului. În plan central este redat *Îngerul marelui sfat apocaliptic*<sup>29</sup>, acesta având un picior pe uscat și altul pe mare. Îngerul apocaliptic reprezentat cu chip de tânăr și creștetul înconjurat de raze solare îi întinde *Sf. Ioan Teologul* cartea profeției. În partea alăturată este redat îngerul ce a ucis balaurul, simbolul Diavolului. În cafas, sub tema inspirată din Apocalipsă, se păstrează o pânză pictată ce prezintă într-o compoziție unitară trei scene desprinse din Geneză: Facerea Evei, Păcatul strămoșesc și Izgonirea din Rai. Întreaga compoziție este tratată cu solemnitate de către iconograf, „Dumnezeu Savaot” fiind reprezentat sub forma unui bătrân cu barbă albă („Cel-Vechi-de-zile”) care o „zidește” pe Eva din coasta lui Adam, reprezentat gol și dormind rezemat pe o mână<sup>30</sup>. Frumusețea anatomică în care sunt pictați protopărinții neamului omenesc poate fi observată și din scena comiterii Păcatului strămoșesc, la îndemnul șarpelui încolăcit pe pomul „cunoștinței binelui și a răului”. Ultima secvență este aceea a Izgonirii din Rai, în care atât Adam cât și Eva sunt reprezentați goi, cu frunze de smochin înfășurate de jur-împrejur, iar în spatele lor „un Serafim cu șase aripi, ținând în mâini o sabie de foc, îi gonește”<sup>31</sup>.

Amplasată pe vârful unui promontoriu, într-un cadru natural de o neasemuită frumusețe, biserica de lemn cu hramul „Sfinților Arhangheli Mihail și Gavril” se remarcă prin silueta sa elegantă și prin armonia proporțiilor, constituind un exemplu ideal de simbioză perfectă între relief, natură și creație umană.

## BIBLIOGRAFIE SELECTIVĂ

Antonescu, Virgil, Restaurarea câtorva biserici de lemn din Maramureș, în „Monumente istorice, studii și lucrări de restaurare”, Sibiu, 1967

Câmpeanu, Marius, Ștefan Fișeșteanu (Zugravul) – meșter de biserici și copist de manuscrise, în „Calendarul Maramureșului”, an II, nr. 2, 2006.

Chevalier, Jean, Gheerbrant, Alain, Dicționar de simboluri: mituri, vise, obiceiuri, gesturi, forme, figuri, culori, numere, Iași, 2009

Dionisie de Furna, Erminia picturii bizantine, București, 2000

Hossu, Valer, Nobilimea Chioarului, Baia Mare, 2003

Kadar, Jozsef, Szolnok-Doboka varmegye monographiaja, IV, Dej, 1901

Meruțiu, Vasile, Județele din Ardeal și din Maramureș până în Banat. Evoluția teritorială, Cluj Napoca, 1929

<sup>29</sup> Dionisie de Furna, *op. cit.*, p. 136.

<sup>30</sup> *Ibidem*, p. 68.

<sup>31</sup> *Ibidem*, p. 68.

---

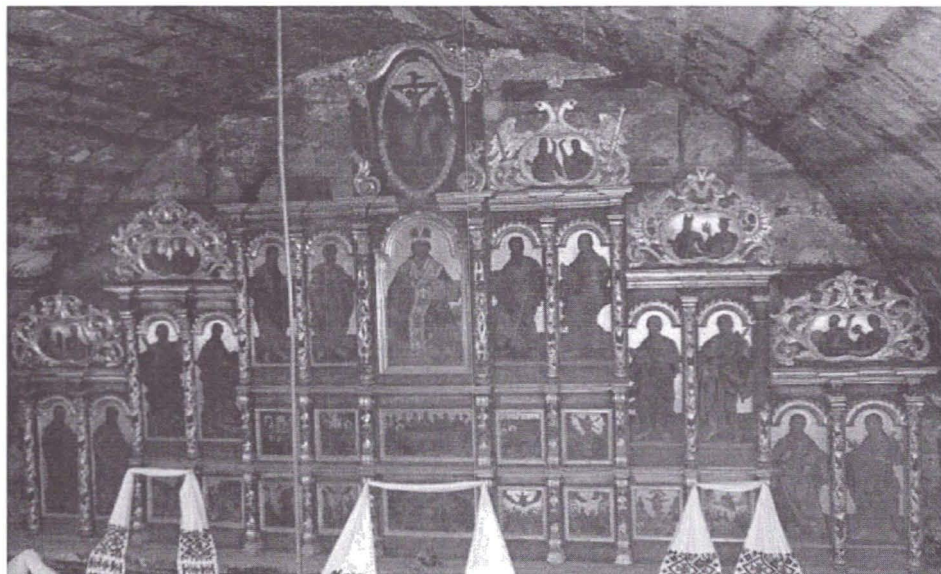
Szentgyörgyi, Maria, Kövar videkenek tarsadalma, Budapesta, 1972

Suciu, Coriolan, Dicționar istoric al localităților din Transilvania, vol. II, București, 1968.

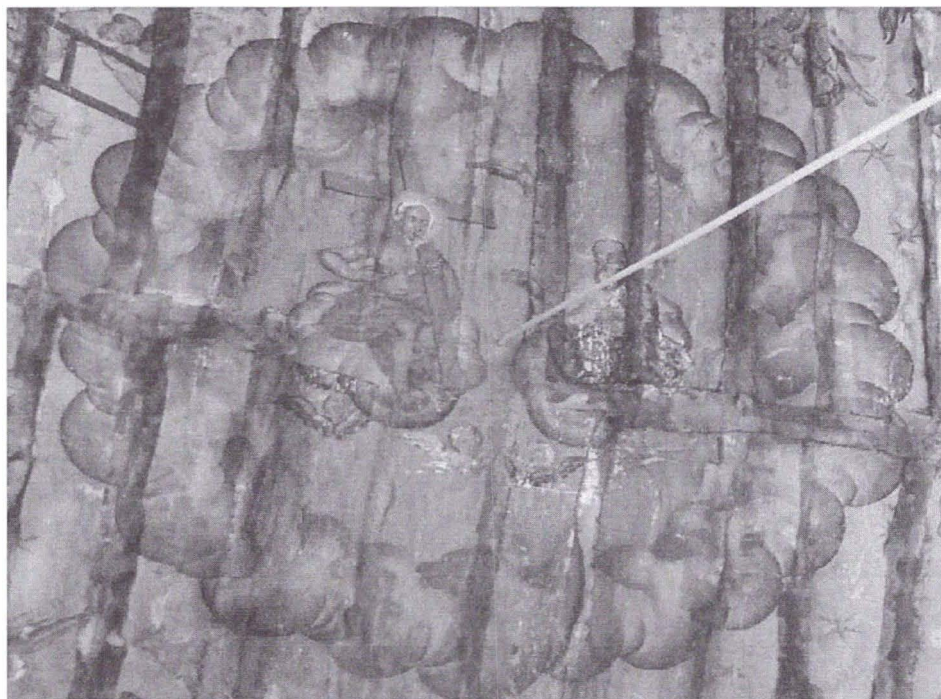
Ștefănescu, I. D., Biserica din Șurdești, Baia Mare, 1967

[www.creștinortodox.ro/biserici-mănăstiri/biserica-brâul-maicii-domnului](http://www.creștinortodox.ro/biserici-mănăstiri/biserica-brâul-maicii-domnului)

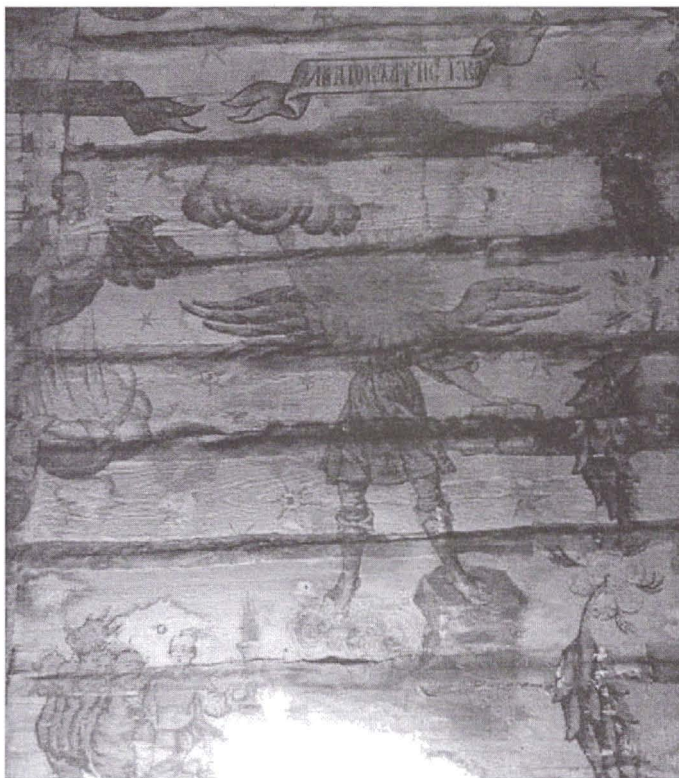
**Iconografia bisericii „Sfinții Arhangheli Mihail și Gavril”  
din Șurdești (1721)**



**Iconostasul bisericii**



***Sfânta Treime, bolta naosului***



Scenă din *Apocalipsă*, bolta naosului



*Necredința apostolului Toma*, peretele de sud, pronaos

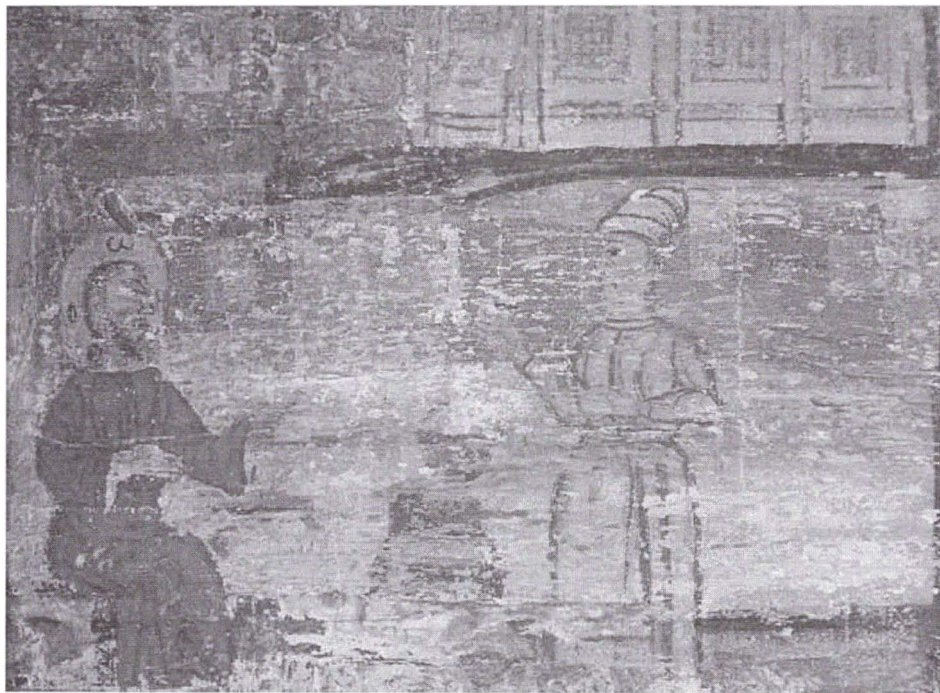




*Maica Domnului rugătoare, bolta naosului*

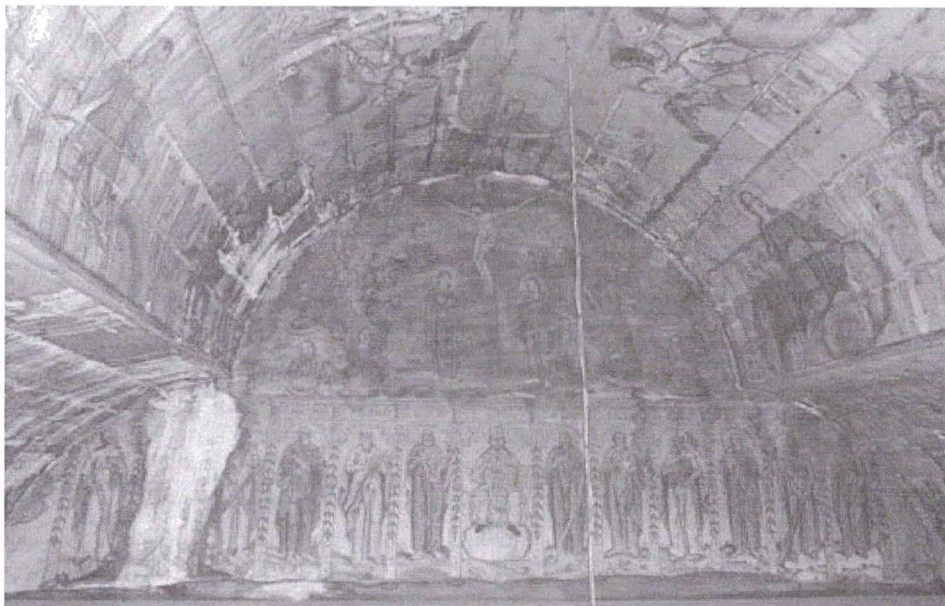


*Proorocul Ilie suindu-se la cer și Proorocul Elisei primind mantia aruncată de Ilie, bolta naosului*



*Convorbirea lui Iisus cu femeia samarineancă la fântâna lui Iacov, peretele de sud, pronaos*

**Iconografia bisericii „Sfinții Arhangheli Mihail și Gavril” din Plopiș (1794-1805)**

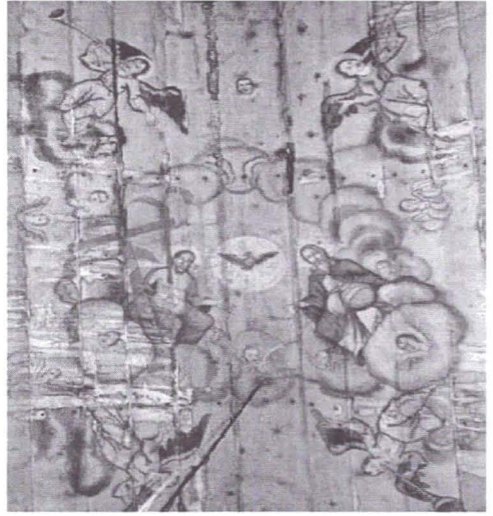


**Tâmpla bisericii**





*Maica Domnului rugătoare,*  
bolta naosului



*Sfânta Treime,*  
bolta naosului



*Sf. Evanghelist Luca,*  
bolta naosului



*Arhanghelul Mihail, bolta naosului*



*Iisus la Pilat, peretele de nord, naos*





*Încoronarea cu cununa de spini, peretele de nord, naos*



*Coborârea de pe Cruce, peretele de nord, naos*