
**ARME DE PANOPLIE APARTINÂND
MUZEULUI JUDEȚEAN „ȘTEFAN CEL MARE” VASLUI**

Radu ANICOLĂESEI*

Cuvinte cheie: *Primul Război Mondial, revolver, Nagant, Webley, William Grah, Henry Pieper , .450 , .455, 8 mm Lebel, 7,62 Nagant, războiul bur, mk IV, Liege, marcă de siguranță, Eibar*

Keywords: *The First World War, Nagant, Webley, William Grah, Henry Pieper , .450 , .455, 8 mm Lebel, 7,62 Nagant, the Boer war, mk IV, Liege, proofmark , Eibar*

Abstract

Through this article, I proposed to present three models of panoply revolvers belonging to the Vaslui County Museum, explaining for a moment, the history and some technical data. For a better understanding, we have made a comparison of similar models, with the idea of differentiating them between copy and original one, with almost identical principle systems. Often, panoply firearms exposed to the public in various exhibitions mentioned simplistic names such as "pistol, revolver, rifle, firearm - independent war / world / first / second war" etc, where the visitor's general impression is that they all were the same, operated on the same principle or produced by a single manufacturer, in a single period without a technical past and future. This does not mean that some weapon, even if it was considered morally or technically obsolete machinery and was outlet of production, it send to the posterity, operating principles at least. Perfect today, they are used in the production of contemporary weaponry. In the following words I will describe three reference revolvers known as brands at the end of the XIXth and early the XXth centuries; Nagant, Webley and WG / Pieper- "Bayard"

Sfârșitul secolului XX, marchează o schimbare radicală a performanțelor armelor de foc prin invenții de natură tehnică, în domeniul celor automate. Această perioadă va deschide o etapă în domeniul militar prin abordarea unui nou tip de război, și anume, războiul modern. Deși dezvoltarea armelor a fost impetuoasă, tactica militară a rămas la nivelul începutului de secol XIX bazată pe șarje de cavalerie și apărarea unor zone sau orașe fortificate.

După răspândirea cartușului cu tub de alamă, la jumătatea sec XIX armele au devenit mai precise și fiabile în utilizare, încărcarea, tragerea rapidă și ejectarea tuburilor devenind mai facilă, multe firme și armurieri axându-se pe aceste elemente tehnice în proiectarea și fabricarea lor. Putem spune că perioada de glorie a revolverului a fost sfârșitul secolului XIX până la finalul primului război mondial. Dezvoltarea pistoalelor semiautomate a pus într-un con de umbra revolverele, dar

* Muzeul Județean „Ștefan cel Mare” Vaslui

realitatea pare sa infirme această stare de fapt, producerea și modernizarea acestora, continuă și în zilele noastre.

Prin acest material, mi-am propus să prezint trei modele de revolvere de panoplie, aparținând Muzeului Județean Vaslui, explicând pe scurt, istoricul și unele date tehnice. Pentru o mai buna înțelegere, am realizat o comparație între modele asemănătoare, având ca idee diferențierea acestora față de copii sau sisteme patentate, aproape identice. De multe ori, armele de foc pentru panoplie, expuse publicului în diferite expoziții, au menționate pe etichete denumiri simpliste, precum „pistol, revolver, pușcă, armă de foc – războiul de independentă/primul/ al doilea război mondial” etc., fapt ce lasă impresia vizitatorului că toate au fost la fel, au funcționat pe același principiu sau produse de un singur fabricant, într-o singură perioadă, fără un trecut tehnic și fără viitor. Acest lucru nu înseamnă ca o anumită armă, chiar dacă s-a considerat depășită moral sau tehnic și nu s-a mai fabricat, nu a lăsat posterității, principiile de funcționare. Perfecționate azi, ele sunt folosite în producerea armamentului contemporan. În rândurile ce urmează voi face o descriere a trei revolvele de referință, cunoscute ca brand la sfârșitul secolului al XIX și începutul secolului XX și anume; Nagant, Webley și WG/ H. Pieper-”Bayard”

Revolver Nagant de 3 linii*, md. 1895, calibru 7,62x38mmR

**Revolvele de panoplie aflate în patrimoniul Muzeului Județean
”Ștefan cel Mare” - Vaslui**



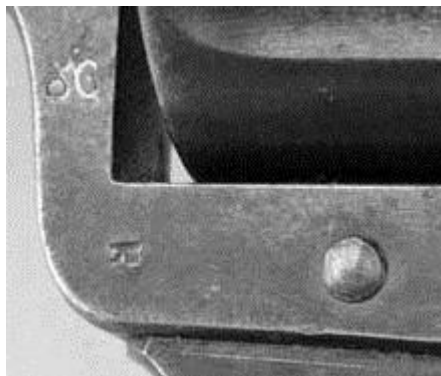
**Revolverul Nagant de 3 linii, md 1895,
cal 7.62 X 38mmR – fără pierdere de gaz -dublă
acțiune -Seria: E 21978 - 1898 Liege - Belgia**

Comisia principală de artilerie a Imperiului Rus¹⁰⁷⁴, a selectat revolverul Nagant cu sigilare a gazului a lui Leon Nagant pentru a înlocui modelul S&W 1880 ca viitor

* unitate de măsură rusească egală cu 1/10 inch

revolver de serviciu prin ordinul nr 156/ 26 iunie 1895. Încă din momentul acceptării a fost planificat să fie produs imediat la o scară largă în Rusia. Oricum , uzinele de armament rusești (Tula, Izhevsk și Sestroretsk) erau foarte ocupate cu producerea primei comenzi a carabinei model 1891. Cunoscând această situație, guvernul rus a introdus o clauză în contractul câștigătorului concursului, Leon Nagant, prin care se comanda 20 mii de revolve, firmei Nagant. Contractul stipula că L.Nagant va ”da în schimb ajutor în organizarea producției” revolverelor în Rusia. Asta însemna ca fabrica din Liege nu numai că va asigura asistența cu pregătirea mecanicii pentru producția revolverelor (atelieri mașini prelucrare, matrițe, șabloane etc.), ci și trimiterea de specialiști pentru a asista și a regla procesul de prelucrare/ producție a noului revolver în Rusia. Ca răsplată, firma primește contractul de producție a celor 20 mii revolve, pe o perioadă de 3 ani, între 1896 – 1898. Marca producătorului se găsește pe revolvele fabricate în Liege conform Contractului Imperial Rus (1896 – 1898). În fapt, producția a început cu anul 1897 la Liege, uneori făcându-se confuzii cu seriile comerciale, despre care există mai multe informații decât cele produse pentru Imperiul Rus.

Semnele de identificare pentru revolvele produse conform Contractul Imperial sunt; șirul de numere seriale și anul producției, marca specifică Comisiei de recepție rusească ”K”¹⁰⁷⁵ - dovada acurateței, numărul de serie întreg pe toate părțile componente și mărcile de acceptare ale fabricii Nagant. Dacă toate aceste identificări nu există, arma nu face parte din Contractul Imperial.



Toate revolvele contractate de guvernul rus se încadrează între 1 și 20.000. Ele sunt datate cu 1896, 1897 sau 1898 . S-ar părea , din numerele seriale observate că aproape jumătate din contract a fost livrat în 1898. Cel mai mic număr de serie pe anul 1898, a fost 11.000, așa că în anii 1897-8 s-au oprit undeva între 9500 – 11.000. Nu există revolve date 1899 pentru contractul imperial.

Ca și celelalte contracte cu firme străine producătoare de revolve, inspectorii de calitate ruși, efectuau teste de acuratețe, siguranță și durabilitate, cel mai bun mod de a identifica un revolver contractat de Rusia este marcajul Comisiei de recepție (AC) și ștanța probei de acuratețe. Amândouă marcajele se găsesc pe partea dreaptă a cadrului armei.

Marcajul probei de acuratețe este reprezentată prin litera ”K” și se află în partea de jos a cadrului. Locurile unde erau imprimate seriile și litera ”N” de către fabrica din Liege au fost următoarele;

¹⁰⁷⁴ http://russianrevolvers.com/nagant_belg.html

¹⁰⁷⁵ *Ibidem*, http://russianrevolvers.com/nagant_belg.html

1. Cadrul (partea dreaptă în fața cilindrului)

2. Țeavă (partea dreaptă în fața cătării)

3. Garda trăgaciului (partea stângă sub numărul serial)

4. Trăgaci (partea dreaptă sus)

5. Ciocanul percutor (partea dreaptă)

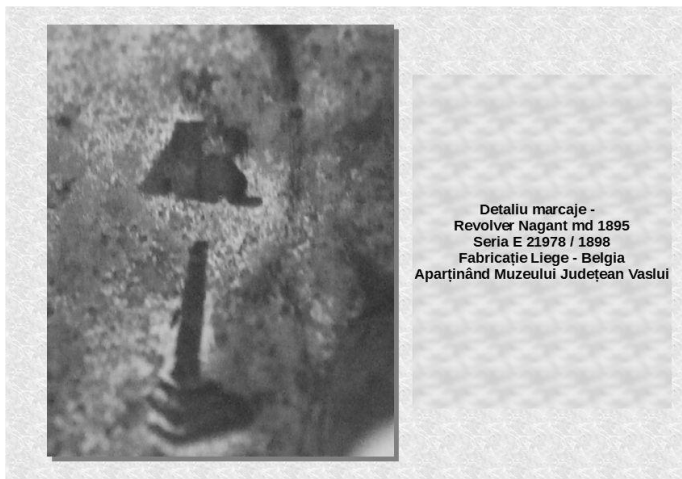
6. Vergeaua de ejecție a cilindrului (partea din față pe partea dreaptă a revolverului)

7. Partea din spate a clichetului cilindrului

8. Portița/ fereastra de încărcare cu cartușe a cilindrului (partea din față deasupra numărului serial)

9. Partea din spate a opritorului cilindrului și ciocanului percutor

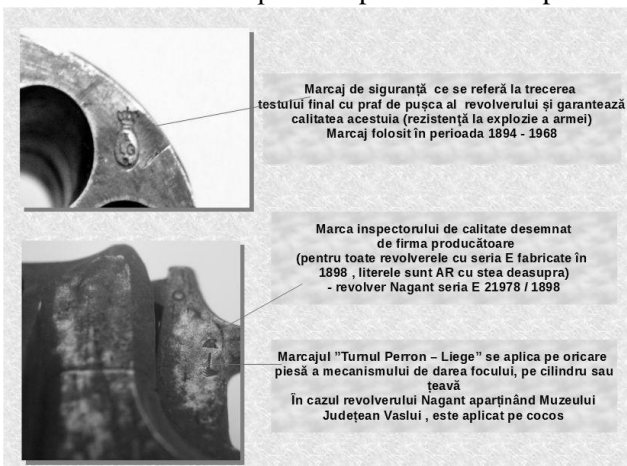
10. pe biela de zăvorâre



Detaliu marcaje -
Revolver Nagant md 1895
Seria E 21978 / 1898
Fabricație Liege - Belgia
Aparținând Muzeului Județean Vaslui

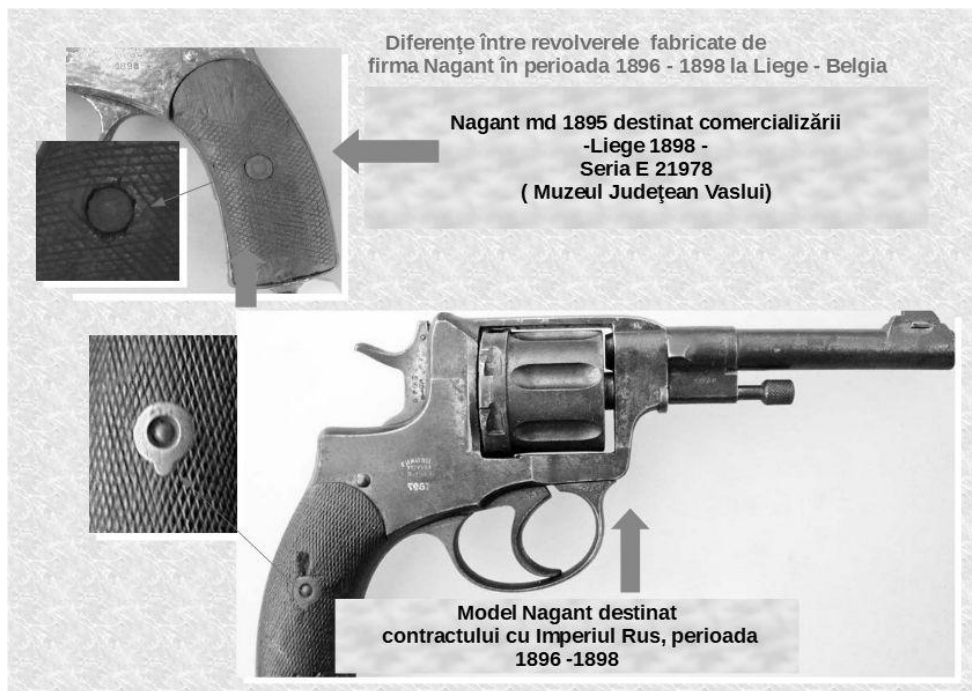
Numărul serial era aplicat aproape peste tot, în 17 locuri, chiar și pe vergeaua extractoare. Astfel, acestea apar pe cadru, cilindru, țeavă, trăgaci, garda trăgaciului (de două ori), ciocanul percutor, pe partea stângă a patului, capătul tijei de extracție, pârghia ciocanului, ciocanul și portița de încărcare.

Revolverele ce făceau obiectul contractului cu Imperiul Țarist aveau ștanțate mărcile inspecției de calitate și siguranță belgiană pe cadru, cilindru și ciocanul percutor. Marcajul de siguranță” litera B cu stea deasupra” s-a putut observa pe toate revolverele produse pentru comanda guvernului Rus dar și la modelele comerciale. Litera ”B”¹⁰⁷⁶ reprezintă un inspector designer considerat împluternicit să aplice marca de control Belgiană. Țeava este marcată cu o stea deasupra literei ”B” la care se alătură litera ”R” cu o coroană regală deasupra, reprezentând marcajul de calitate utilizat pentru țevi ghintuite din 1894 până în 1968*. Cilindrul este



¹⁰⁷⁶ *Ibidem*, http://russianrevolvers.com/nagant_belg.html

* <http://firearmshistory.blogspot.ro/2011/01/testing-firearms-proof-test.html>



la fel, marcat cu litera "B" cu stea deasupra și ovalul cu coroană regală deasupra conținând literele E, L G (Liege) reprezentând marcajul de siguranță a întregii arme la testul final cu praful de pușcă. Pe partea din spate ciocanul percutor are un „B” cu stea deasupra și marcajul de siguranță cu turnul Perron pe partea stângă. Cilindrul are marcajul „Ovalul cu coroană conținând literele L E G „pe partea din spate și marca B cu stea deasupra a inspectorului de calitate. Multe revolvere destinate comerțului, dar nu toate, au marcajul Liege (final black powder proff) pe fața cilindrului, între goluri. Revolverele destinate contractului imperial au, deasemenea, seria armei pe partea din față a cilindrului, o practică ce va continua și în producția din Rusia. Nu s-a observat ștanțarea numerelor seriale la cele comerciale pe partea din față a cilindrului. În schimb apare marcajul B cu stea deasupra fără ștanța de siguranță „turnul Perron”.

Diferențe minore între revolverele fabricate de firma Nagant în perioada 1896 - 1898 la Liege – Belgia

O primă diferență este forma piuliței de prindere a prăselei. Cele destinate Rusiei au un umăr sau ureche ce venea îngropată în materialul din lemn de nuc . Aveau avantajul că nu permitea rotația acestuia și fixarea mai fermă în patul revolverului. Aceasta formă de piuliță se găsește foarte rar la seriile comerciale. La producția viitoare a revolverelor în Rusia, piulița va redeveni rotundă. O a doua diferență e lipsa seriilor și a marcajelor "N" și "K" pe piesele revolverelor destinate

Rusiei. Ulterior, cele produse la Tula vor suferi schimbări minore față de modelul Belgian¹⁰⁷⁷.

Supraviețuitoarele

Revolverele Nagant fabricate în Belgia, au avut rezultate foarte bune în serviciu și au fost utilizate până la limita superioară a rezistenței lor mecanice. Foarte puține din cele 50 mii de revolvere care au fost produse în perioada 1896 - 1898, au supraviețuit. Cele mai multe piese erau interschimbabile cu cele produse mai târziu în Rusia, dar unele nu se potrivesc deloc. Spre exemplu fețele laterale și cadrul nu se puteau schimba cu cele rusești. Astfel, dacă un revolver original Liege- Belgia avea distruse aceste componente, arma era deteriorată ireversibil și probabil aruncată sau topită.

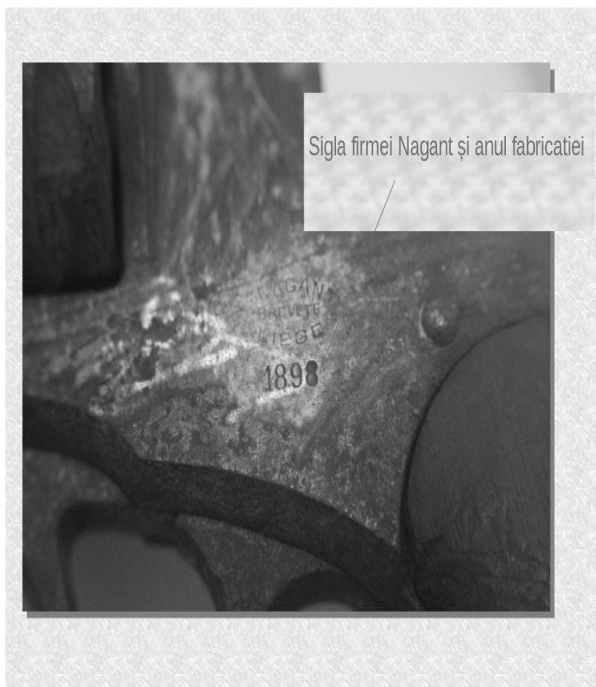
Cele mai multe, dar nu toate, destinate Rusiei, aveau mecanismul de tragere de tipul „single action”. Cifra exactă nu este cunoscută. Revolverele de acest tip erau destinate gradelor inferioare. Cele cu acționare „duble action” vor intra în dotarea ofițerilor. Deasemenea, toate revolverele destinate comercializării, fabricate la Liege în perioada contractului cu guvernul rus au avut sistemul mecanic de tragere „duble action”.

20 mii de revolvere au servit armata rusă în războiul ruso-japonez 1904-1905, primul război mondial 1914-1918, revoluția bolșevică, 1917-1924, colectivizarea din anii 20-30, conflictul sino-rus din 1929, războiul de iarnă, 1939-1940 cu Finlanda, cel de-al doilea război mondial. De aceea nu ne surprinde ca supraviețuitoarele sunt extrem de rare.

Revolverele comerciale au fost cumpărate, în majoritate, de către ofițeri ruși pentru folosință privată și nu pentru serviciul militar. Costul unui Nagant comercial 7,62 md. 1895 cu 100 de cartușe era de 29 ruble. Aproximativ 3900 ron.

Specificații tehnice ale revolverului Nagant md 1895¹⁰⁷⁸

1. Calibru 7,62 mm
2. Lungime țeava 110 mm



¹⁰⁷⁷ *Ibidem*, http://russianrevolvers.com/nagant_belg.html

¹⁰⁷⁸ http://everything.explained.today/Nagant_M1895/

3. Lungime 230 mm
4. Greutate 0,724 kg
5. Capacitate de foc 7 cartușe
6. Greutate cartuș 6,3 g
7. Viteza inițială 290 m/s
8. Bătaie eficace 50 m



Cartușele Nagant 7,62 X 39mmR

Directiva guvernului țarist nr. 67 / 6 martie 1899¹⁰⁷⁹ recomandă achiziționarea cartușelor Nagant prin intermediul Școlii de instrucție a tragerii pentru ofițeri, de la fabrica de cartușe din St Petersburg. Producția în masă a cartușelor a început în 1900.

Cartușele produse aici utilizau o pulbere cu fumegare redusă produsă la pulberăria Ohtenski. Greutatea pulberii în cartuș era de 0,41g

Guvernul țarist a interzis folosirea cartușelor fabricate de Henri Pieper , fiind de calitate redusă, demonstrată în poligon.*

¹⁰⁷⁹ *Idem*, http://russianrevolvers.com/nagant_belg.html

* <https://upload.wikimedia.org/wikipedia/commons/b/b5/7.62NagantCartridge.JPG>

Caracteristici specifice revolverului Nagant 7.62 Seria E 21978 /1898 Liege - Belgia, aparținând Muzeului Județean ”Ștefan cel Mare” Vaslui

Revolverul a fost predat muzeului după 1975, de către Miliția Județeană Vaslui, Serviciul Arme și Muniții, fiind dezactivat prin găurirea țevii în partea dreaptă, pe direcția canalului de racordare a glonțului cu țeava. Arma se prezintă într-o stare de degradare prin ruginire nu foarte avansată. Prășelele executate din lemn de nuc sunt

intacte fără urme de putrezire. Acestea nu sunt cele originale belgiene ci copii executate ulterior de un artizan care a încercat să le imite pe cele originale.

Mecanismele sunt funcționale parțial. Trăgaciul acționează cu o oarecare dificultate pârghia cocoșului și clichetul cilindrului

care efectuează mișcarea de rotație . Ceea ce nu funcționează e sistemul de sigilare a gazului și anume, cilindrul nu efectuează mișcarea spre înainte pentru a se uni cu țeava.

Nu cunoaștem proveniența revolverului. Având în vedere faptul că arma a fost obiectul unui dosar de cercetare penală ,nu se cunoaște modul în care a ajuns la organele de miliție, numele fostului proprietar sau deținător și locul în care a fost descoperit.

Revolverul prezintă pe partea dreaptă pe cadru sub țeavă, urmele imprimate a 8

caiele, fapt ce demonstrează că în timpul conflagrațiilor a fost folosit , în mod excepțional, doar o singură dată, la prinderea unei potcoave pe copită. Știm că astfel

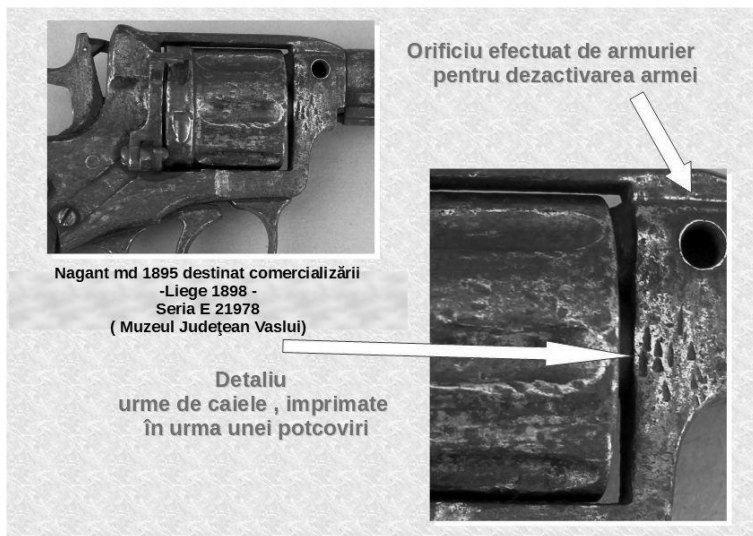


de revolvere, cu acțiune dublă, se aflau în dotarea ofițerilor. Un număr mare de ofițeri ruși dar și persoane private au achiziționat

revolvere Nagant md. 1895

comercial, astfel că nu e exclus ca această armă să fi fost folosită în Primul Război Mondial pe frontul

de la Mărăști Mărăsești Oituz în lunile iulie – august 1917 dar și la alte ostilități ulterioare.



Webley mk IV , cal 450/455

În 1880, armata britanică a adoptat în mod oficial revolverele Enfield Mk I și II. Dar după o serie de teste severe, se pare că aceste arme nu erau cele mai bune pentru armata britanică. Se decide și testarea altor arme de foc. Două revolvere ies în

evidență: Smith & Wesson nr. 3 și Webley, ambele de tipul

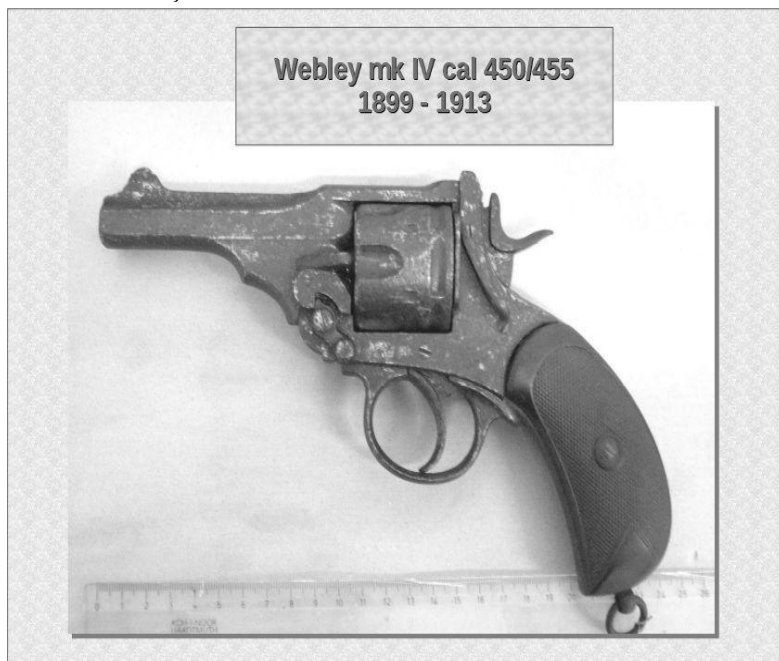
„deschiderea ramei prin

bascularea ansamblului țevă

+ cilindru”, (în engleza **top break sau hinge frame.**)

În cele din urmă, revolverul Webley este adoptat în 1887. Modelele Mk I și Mk V arată identic la exterior, cu excepția unor

detalii: țeava de 4



inch și crosa în forma unui cap de pasăre. Mk VI va fi echipat cu o țeavă de 6 inch și o crosă pătrată.

Mk I (1887)¹⁰⁸⁰

Aceste revolvere sunt printre cele mai robuste din categoria celor a căror ramă se deschide în partea de sus. Brida de blocare e voluminoasă acționată de un arc plat tare. Revolverul este acționat de un singur arc în forma de V. Ciocanul percutor este de tip elastic. După ce percutează capsula și trăgaciul este eliberat, revine la o poziție de repaos în care cuiul percutor nu pătrunde în interiorul cadrului. Aceasta este elementul de siguranță a armei, nefiind necesare alte modalități de blocare a mecanismului de darea focului. Prășelele sunt fabricate din ebonită, material rezultat din amestecul cauciucului cu sulf la o anumită temperatură. Ebonita are avantajul rezistenței la intemperii dar e casantă la lovire.

Țeava este de 101 mm lungime și are în interior 7 canale răsucite spre dreapta, de tipul Metford (forma poligonală). La baza țevii, pe direcția axului cilindrilor, de-o parte și de alta există două proeminențe triunghiulare ce au ca scop



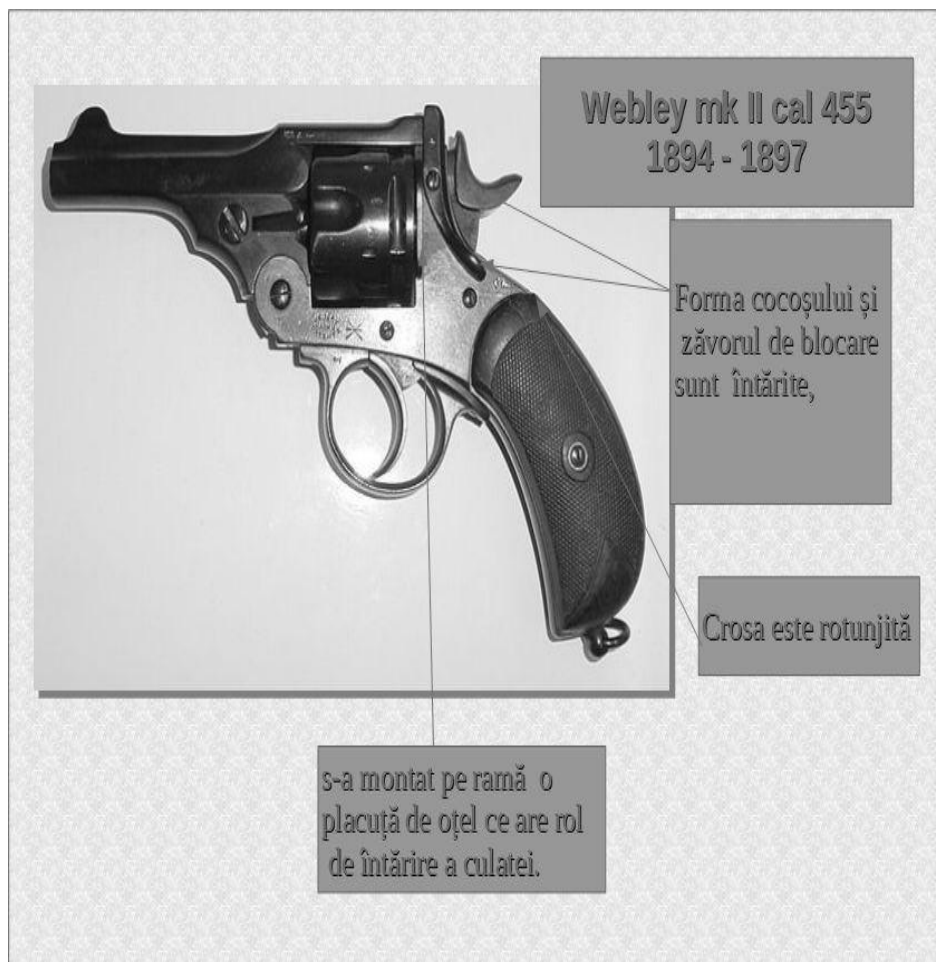
¹⁰⁸⁰ https://en.wikipedia.org/wiki/Webley_Revolver

introducerea facilă a armei în toc. Ele sunt frezate în blocul țevii.¹⁰⁸¹

Forța de acționare a trăgaciului este între 2.72 și 3.63 kg. Forța necesară armării ciocanului percutor este de 5.44 până la 6.80 kg. Placa de recul este frezată în blocul ramei. Cartușul folosit este încărcat cu praf de pușcă.

În perioada 1887 – 1894¹⁰⁸² au fost produse aproximativ 40 mii de revolvere mkI iar prețul de vânzare era de 105 shillings

Mk II (1894)



¹⁰⁸¹ http://guns.wikia.com/wiki/Webley_revolver?action=edit§ion=4&veaction=edit

¹⁰⁸² https://en.wikipedia.org/wiki/Webley_Revolver

Forma cocoșului și zăvorul de blocare sunt întărite, crosa/patul nu are umăr, devine rotunjită. Pe partea din spatele cilindrului, s-a montat pe ramă o plăcuță de oțel ce are rol de întărire a culatei.

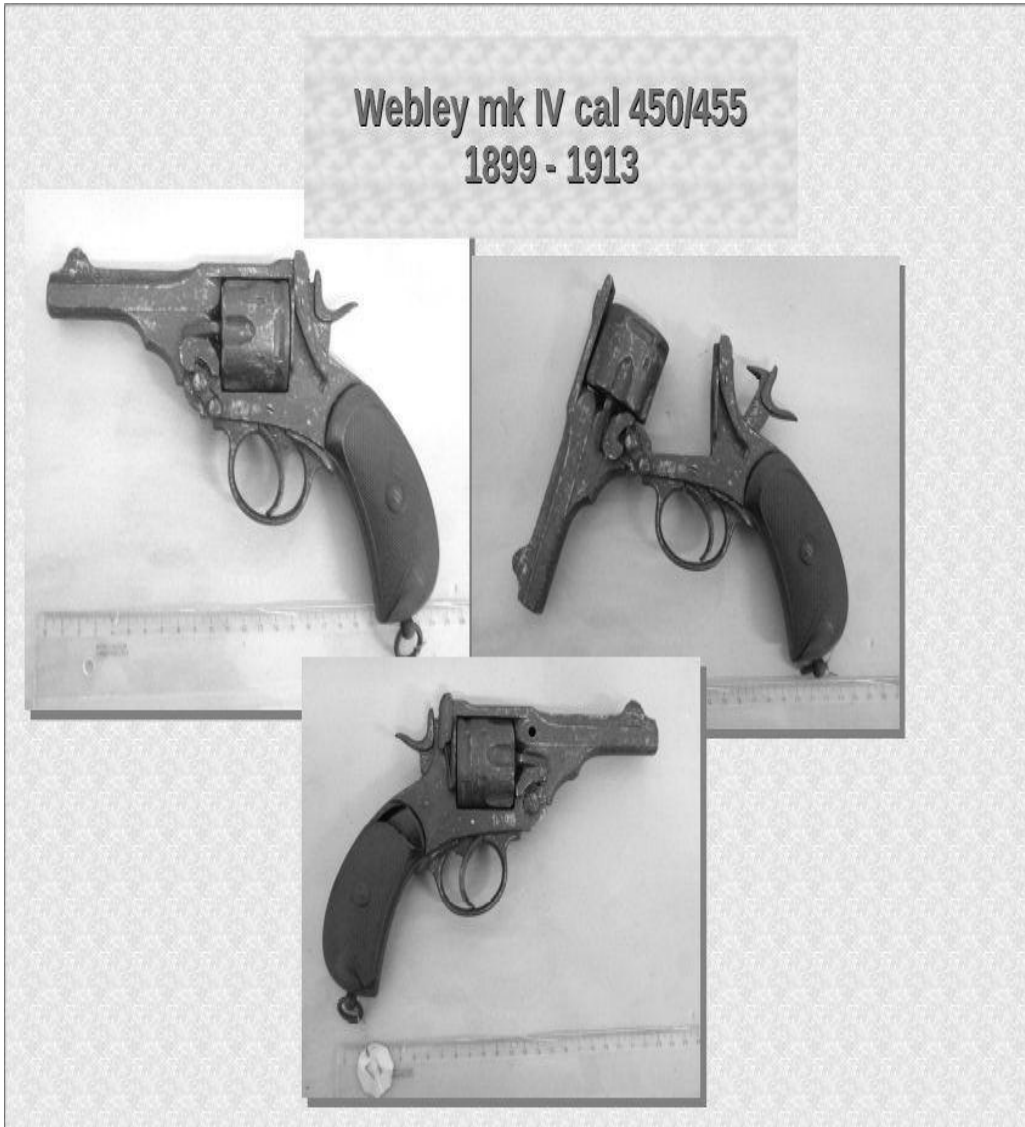
Mk III (1897)



Acest model e, de fapt, un mk II îmbunătățit. Se adaugă o ramă de blocare pe axul cilindrului ce se poate demonta prin intermediul unor șuruburi. Sistemul va permite extragerea cilindrului pentru a fi curățat. Începând cu 1905 se vor fabrica și revolvere cu țevi de 5 inch (125mm)

Mk IV (1899)

Cunoscut sub denumirea de modelul BUR, datorită războiului purtat de Marea Britanie, între anii 1899 – 1902, împotriva coloniștilor de origine olandeză și germană



din Africa de Sud. Ciocanul/cocoșul este modificat. Cilindrul este securizat ca și la MK III, prin atașarea a două șuruburi, în loc de unul singur. Lungimea standart a țevii e de 4 inch , dar găsim și modele cu țevi de 5 – 6 sau 3 inch. Oțelul folosit la fabricare este de tip nou. Axul cilindrului e frezat direct din blocul țevii. Clichetul cilindrului

este trecut printr-un proces de călire. S-au fabricat și revolvere cu calibrul 38/200 (.38S&W)

Mk V (1913)¹⁰⁸³



Diametru cilindrului crește cu 0,3 mm pentru a putea fi folosită muniția cu cordită. Evident și cadrul se modifică în mod corespunzător. Lungimea standard a țevii e tot de 4 inch, dar găsim fabricate și țevi de 6 inch. Acest model a fost fabricat în 20 mii exemplare.

¹⁰⁸³ <http://www.nramuseum.org/guns/the-galleries/world-war-i-and-firearms-innovation/case-32-wwi-america-and-the-allies/webley-mk-v-revolver.aspx>

Mk VI 1915

Forma revolverului este modificată . Avem țevi cu lungimea de 6 inch (au fost fabricate și câteva loturi speciale cu țevi de 4 inch), cu cătarea din față demontabilă, și un pat dreptunghiular. Mark VI a fost produs până în 1921 la Royal Small Arms Factory din Enfield - Marea Britanie



Cartușe folosite pentru revolverul Mk IV

După cum se observă din marcajul imprimat pe rama revolverului, acesta poate utiliza cartușe 450 sau 455.

.450 Adams¹⁰⁸⁴ (11,6 x 18mm) a fost un cartuș de fabricație britanică cu praf de pușcă, cu capsă de inițiere centrală pentru revolvere, inițial folosit de revolverele Beaumont – Adams la finalul anilor 60 ai sec XIX lea. Este cunoscut sub denumirile 0.450 revolver, 0.450 Colt, 0.450 Colt scurt, 0.450 Corto și 0.450 Mark III, iar în America - .45 Webley. A fost primul cartuș de revolver al armatei britanice cu capsă centrală.

Masa glonțului

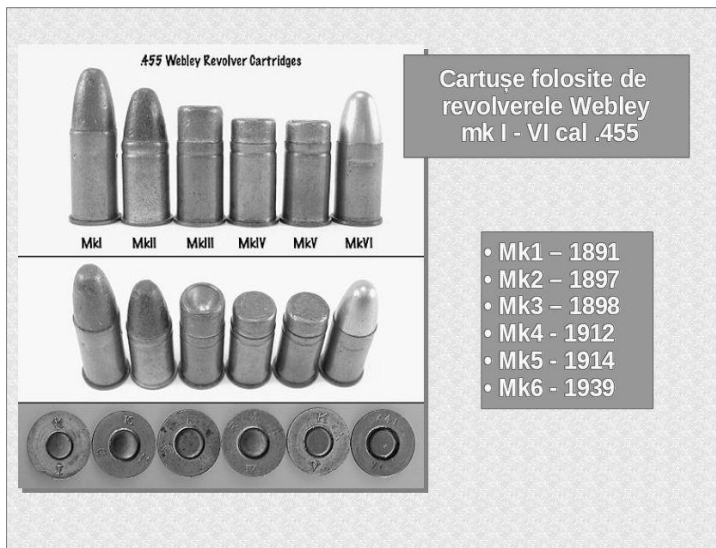
- 15g, viteză – 200 m/s, energie 286 j - pulbere neagra Kynoch

- 15g, viteza – 210 m/s, energie 332 J – pulbere fără fum

.455¹⁰⁸⁵

.455 Webley este un cartuș de pistol britanic, cel mai frecvent utilizate de revolverele Webley, cu deschidere a ramei prin bascularea țevii cu cilindrul Mark I – VI. Este, deasemenea cunoscut sub denumirea de 0.455 Eley și 0.455 Colt.

Cartușul de 0.455 a fost un cartuș cu ramă, de calibrul



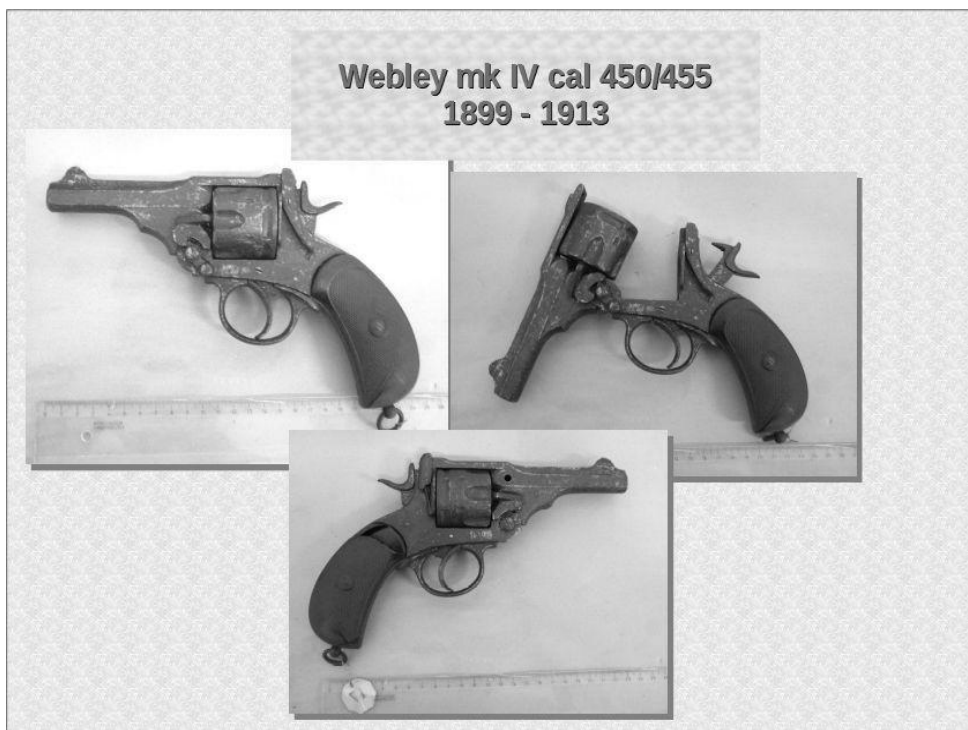
¹⁰⁸⁴ https://en.wikipedia.org/wiki/.450_Adams

¹⁰⁸⁵ https://en.wikipedia.org/wiki/.455_Webley

11.5 x 19,6 mm R¹⁰⁸⁶, cu o viteză la gura țevii relativ mică, de 190 m/s, încărcătură praf de pușcă. În urma testelor Thompson-LaGarde din 1904¹⁰⁸⁷, SUA a adoptat cartușul sub denumirea 45 ACP. Cartușul Webley 0.455 a rămas în serviciul forțelor britanice și Commonwealth-ului până la sfârșitul celui de al doilea război mondial.

Caracteristici specifice revolverului Webley mk IV aparținând Muzeului Județean ”Ștefan cel Mare” Vaslui

Muzeului Județean Vaslui a primit revolverul de la organele de miliție, după înființarea instituției, la 18 octombrie 1974, având drept scop punerea în valoare ca

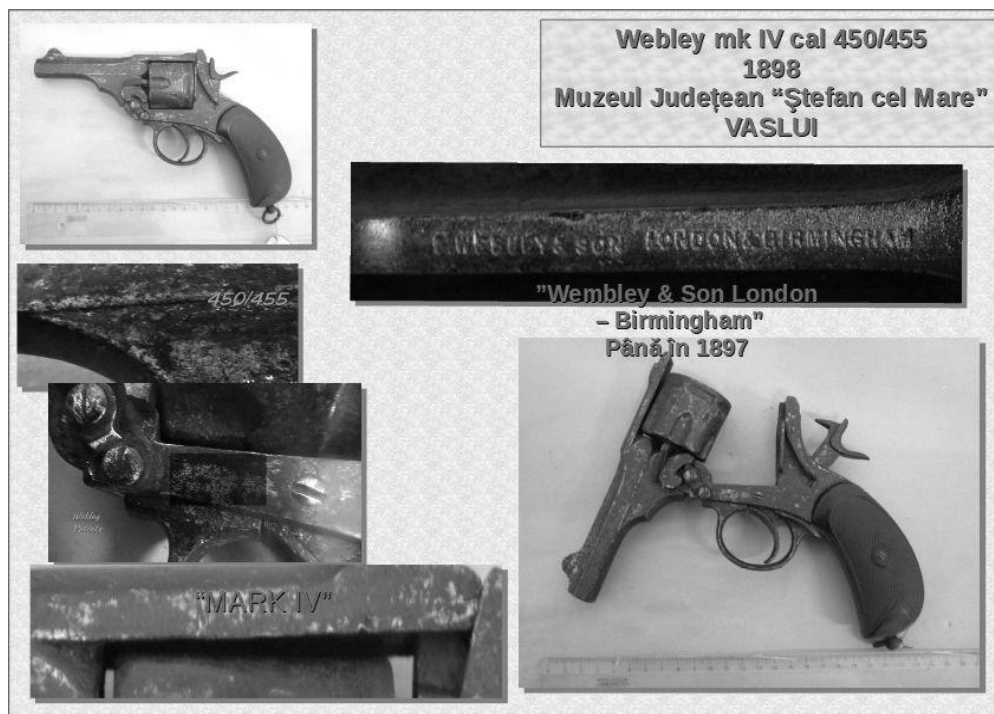


armă de panoplie, în cadrul expoziției destinată publicului. Starea de degradare accentuată a făcut imposibilă, până în acest moment, expunerea acestuia. Revolverul e unul produs de firma „Webley & Son”, mark IV de calibrul 450/455. Pe partea de deasupra țevii, pe linia de ochire, sunt imprimate denumirea firmei producătoare și locul acesteia: „**Webley & Son London – Birmingham**”.¹⁰⁸⁸ Pe partea stângă, pe cadru sub țeavă avem ștanțate calibrele pentru care e construit revolverul și anume 450/455. Pe partea stângă a piedicii zăvorului se afla marcajul de proprietate a statului Britanic și anume, un vârful de săgeată orientat în sus. Tot pe cadru, pe partea stângă,

¹⁰⁸⁶ *Idem*, https://en.wikipedia.org/wiki/.455_Webley

¹⁰⁸⁷ https://en.wikipedia.org/wiki/Thompson%E2%80%93LaGarde_Tests

¹⁰⁸⁸ *Idem*, <http://www.nramuseum.org/guns/the-galleries/world-war-i-and-firearms-innovation/case-32-wwi-america-and-the-allies/webley-mk-v-revolver.aspx>



avem imprimat patentul, dispus în forma ovală "Webley Patent". Un ultim marcaj observat este modelul armei "Mark IV" și se află pe semiramă deasupra cilindrului pe partea stângă.

Revolverul are o particularitate și anume, denumirea firmei producătoare „**Webley & Son London – Birmingham**”, poansonată de-a lungul țevii, nu corespunde temporal cu modelul Mark IV a cărei producție a început în anul 1899 și s-a terminat în 1913, or începând cu anul 1897, firma s-a unit cu "W & C Scott and Sons" și a devenit oficial „**The Webley & Scott Revolver and Arms Company Ltd of Birmingham**”.

Putem presupune că arma e construită în perioada 1897 - 1898. Crosa e de tip „victorian” având forma unui cap de pasăre și apare la mk II la fel și pârghia scăriței zăvorului. Elementul de mark IV e forma cocoșului, fiind mai subțire și alungită. Țeava nu prezintă în blocul ei gaura pentru șurubul de blocare a axului cilindrului, prin urmare e fabricată tot în jurul anului 1898, pentru că începând cu 1897 firma Webley fuzionează și își schimbă denumirea. Astfel o putem considera model mk III.

Revolverul apare ca un amestec de părți componente de la modele de revolvere Webley mk III și IV iar încadrarea lui nu poate fi exclusiv la mk IV. Având în vedere războiul cu burii între anii 1899 – 1902, firma Webley & Scott a fost solicitată la un nivel maxim privind producția de arme. Ceea ce a rezultat a fost marcarea unor revolvere cu ștanța „mark IV” chiar dacă acestea erau modele mai vechi. Firma W&S trebuia să respecte cerințelor guvernului britanic privind modelul de revolver și cantitatea solicitată, situație ce a condus la o astfel de practică.

Revolverul nu prezintă număr de serie și este dezactivat prin gaurirea țevii în zona de îmbinare cu cilindrul pe partea dreaptă.

Mecanismul basculă – zăvor funcționează cu greutate, culoarea specifică este verde închis, cocosul poate percuta cu dificultate, iar trăgaciul rămâne blocat pe poziția tragere. Axul clipsului de ejectare este sudat de axul cilindrului prin ruginire.

Având în vedere vechimea acestui revolver, este posibil să fi fost folosit pe fronturile armatei române din 1916/1917/1919

Revolver William Grah / Pieper „Bayard”/md 1915

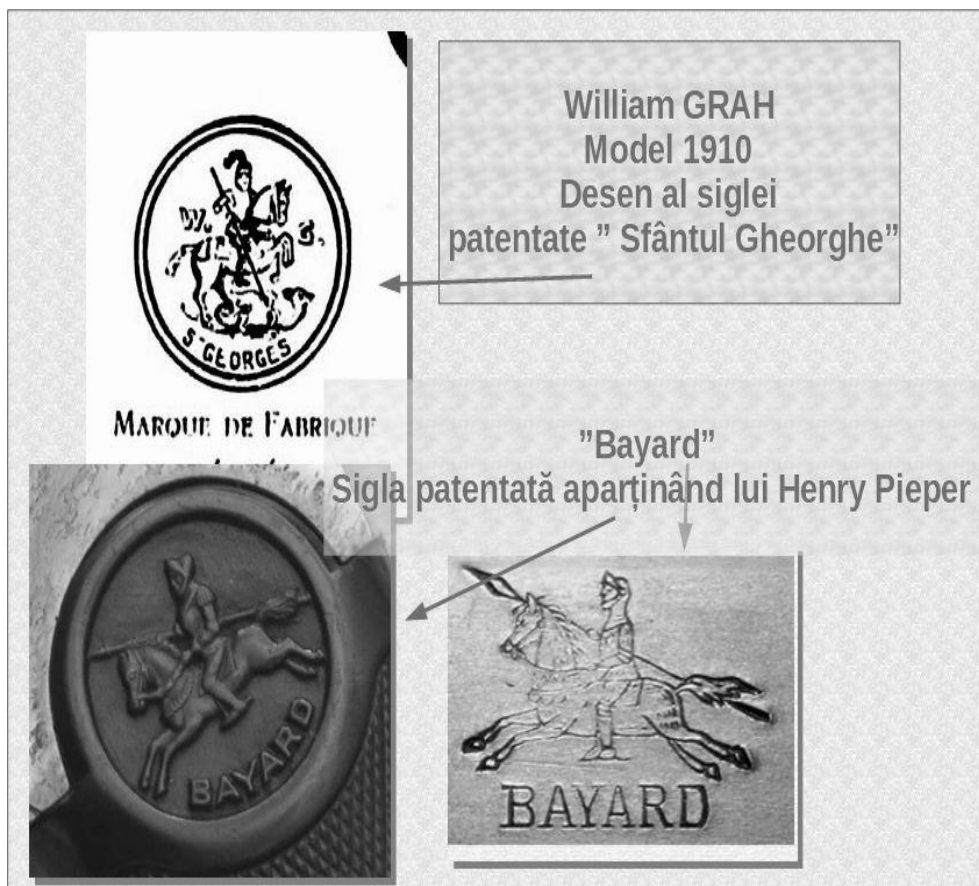


În depozitul Muzeului Județean Vaslui se află un revolver ce poate fi încadrat ca o copie după patentul n0 223369 11 - february 1910¹⁰⁸⁹ al producătorului belgian William Grah - (invenție - primul patent ce descrie întregul sistem) dar și ca denumire des utilizată în România în perioada Primului Război Mondial – Pieper Bayard. Confuzia vine de la emblema aplicată de producătorii de arme belgieni și spanioli ce au cumpărat ambele patente – Grah și Pieper pentru acest gen de revolvere.

Ambele firme, Grah și Bayard aveau o emblemă patentată sub forma unui cavaler călărind un cal. În fapt, William Grah are o emblemă patentată a

¹⁰⁸⁹ *Idem*, <http://www.littlegun.be/arme%20belge/artisans%20non%20identifies/a%20artisans%20inconnus%20grah%20william%20copie%20gb.htm>

Sfântului Gheorghe, călare pe cal, omorând balaurul cu o lance. Desenul este flancat pe stânga cu litera W iar pe dreapta cu litera G. Henry Pieper¹⁰⁹⁰ are ca siglă patentată a calului mitologic „Bayard”, ce apare călărit de un cavaler în armură, cu o



lance îndreptată spre înainte, și se presupune că e Carol cel Mare. Legenda spune ca acest cal putea înțelege limbajul oamenilor și își salva de la moarte călărețul. La sigla Williams Grah, ansamblul cal - călăreț sunt îndreptate spre dreapta, cavalerul și calul Bayard sunt orientați spre stânga. Atât Pieper cât și Grah au patentat sistemul „fără pierdere a gazului”. Armurierii ce au cumpărat patentele celor doi au simplificat sistemul pentru a face produsul mai ieftin și ușor de fabricat. Dacă fabricanții belgieni au făcut mai puțin rabat de la aceste simplificări, armurierii din Eibar - Spania, au simplificat mecanismul până la un nivel de minimă funcționare. La aceasta se mai adaugă și oțelurile de slabă calitate folosite la confecționarea țevelor și a cilindrilor.

Armele produse la Eibar nu prezintă aceste embleme decât foarte rar, în schimb au o serie de ștanțe ce le diferențiază între producătorii spanioli.

¹⁰⁹⁰ *Ibidem*, <http://littlegun.be/arme%20belge/artisans%20identifies%20p/a%20pieper%20en%20tete%20gb.htm>

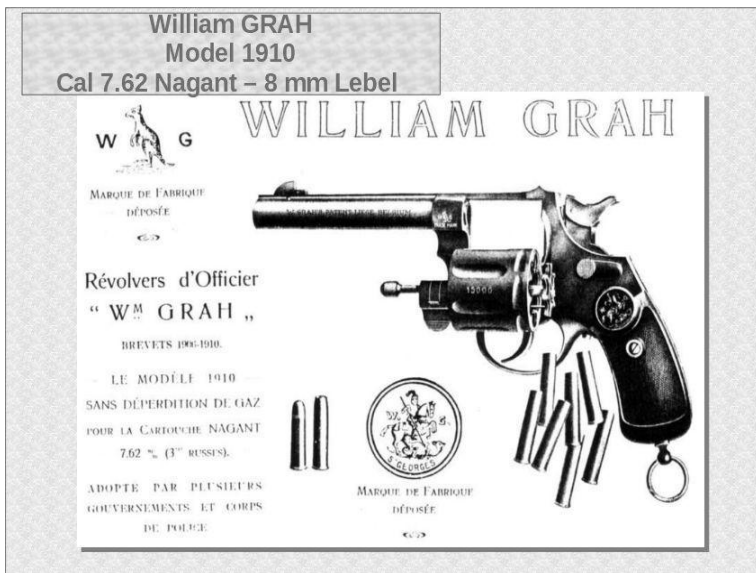
Copia revolverului William Grah¹⁰⁹¹, denumit popular Bayard¹⁰⁹², fabricat în Spania, aparținând Muzeului Județean Vaslui, se prezintă într-o stare de conservare bună, mecanismul este mobil dar are arcul de acționare în V rupt. Plăcuțele crosei sunt executate din lemn de esență tare și nu prezintă urme de deteriorare majoră. Mecanismul de ejectare/

încărcare a cilindrului funcționează și se deschide pe partea stângă. De asemenea, vergeaua de extracție a tuburilor cu clips în forma de stea, este funcțională.



Revolverul este dezactivat prin găurirea țevii pe partea dreaptă. Frema prezintă un număr original de serie - 690, imprimat pe partea stângă, între garda trăgaciului și butonul de blocare. Pe rama crosei, sub cocoș mai există un număr de serie - 1987 C - aplicat ulterior de autoritățile române. Calibrul este de 8 mm și se află înscris pe ramă pe partea stângă sub cilindru. Cocoșul prezintă un marcaj

de siguranță pe partea stângă sub forma unor inițiale suprapuse C și R. Pe zona de înșurubare a țevii cu rama, pe partea stângă este ștanțată emblema atelierului de armurărie spaniol - **Arizmendi y Goenaga** – inițialele A și G alăturate cuprinse, în partea de jos, de o semilună și având deasupra o coroană. Pe fremă, de-alungul liniei



¹⁰⁹¹ *Ibidem*, <http://www.littlegun.be/arme%20belge/artisans%20identifies%20g/grah%20pub.JPG>

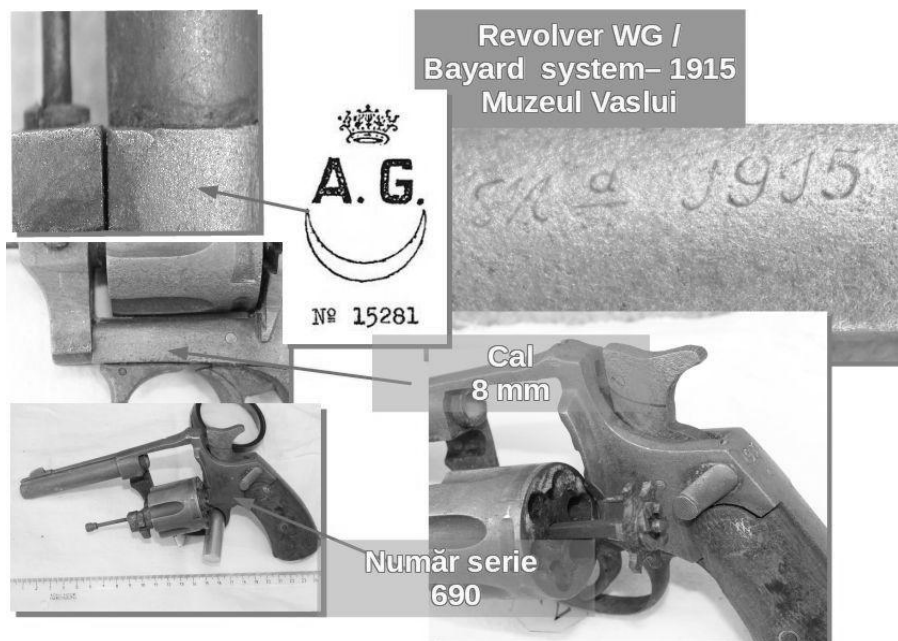
¹⁰⁹²

Ibidem, <http://www.littlegun.be/arme%20belge/artisans%20identifies%20p/a%20pieper%20s%20a%20anciens%20ets%20revolver%20gb.htm>

de ochire, sunt gravate literele S/N a 1915. Deasupra vergelei de ejectare, imprimat pe țevă, se află numărul de serie 690 ce corespunde cu seria de pe ramă. Culoarea piesei este gri mat, obținută în urma restaurării parțiale.

Revolverul folosea muniție de 8 mm Lebel, 8 mm Gasser, 7.5 elvețian, 7,62 Nagant rusesc, .380 Colt lung. Numărul maxim de focuri era de 7.

Mecanismul a fost construit fără sistemul ” cu sigilare a gazului” . Astfel performanțele tragerii erau modeste. În general, arma este una robustă, îmbinările sunt de calitate, uzura datorată folosirii este mică. Având în vedere anul fabricației , 1915, este posibil ca acest revolver să fi fost folosit de ofițerii români în Primul Razboi Mondial. Modelul a fost importat de către statul român, fiind oficial în dotarea armatei alături de revolverele Mle 1915, St Etienne md 1892, cal 8mm, Steyr md 1912 cal 9 și Smith&Wesson, Md.1914, cal. 11 mm



Detaliu, revolver GW/ Bayard, aparținând Muzeului Județean „Ștefan cel Mare” Vaslui