

FUNCȚIONALITATEA SPAȚIULUI GOSPODĂRIEI ARGEȘENE. TRECUT ȘI PREZENT

Florin Gerard CĂLIN*

Cuvinte cheie: *Zona Argeș, gospodărie țărănească, funcționalitatea spațiului*
Keywords: *Arges district, peasant household, space functionality*

Abstract

The study, based by ethnographic research, present the evolution of peasant household functionality in Arges district. We can observe the social and economic changes that have occurred in the space functionality of over a century. Like a main characteristic we can see the agglomeration tendency of the interior of the house, by overlaying objects from several generation. With regard to household annexes we notice that many of peasantry quit one's house and destroying them to the disappearance of traditional crafts and occupations.

Adăpostind grupul familial și căminul în jurul căruia s-a organizat viața cotidiană, casa țărănească a fost locul unor activități casnice și economice diverse, chiar și în momentul în care evoluția societății a condus la delimitarea mai strictă a ocupațiilor și a specializărilor. Dezvoltarea meșteșugurilor a avut un rol esențial în evoluția economiei rurale cu repercusiuni firești asupra cadrului construit. Dacă inițial locuința a fost suficientă pentru adăpost și spațiu de exercitare a unei părți a activităților casnice, treptat, evoluția societății și perfecționarea lentă a mijloacelor de producție au impus o diversificare a anexelor gospodăriei, de la depozite și grajduri, până la adăposturi pentru instalații de tehnică populară.

Modul de organizare a gospodăriei corespundea tipului de activități ce se desfășurau în cadrul ei, dar și nivelului de evoluție socială. Într-un anume mod era organizată gospodăria unui agricultor-crescător de animale, care necesita multe anexe, și altfel cea a unui pescar care, eventual, practica ocupația în cadrul unei obști, deci nu avea nevoie de anexe proprii. Gospodăria morarului, care își asigura existența exclusiv din exploatarea morii, era diferită de cea a unui olar ce practica sporadic meșteșugul, în restul timpului cultivând pământul. Această diversitate era prezentă cu toată forța tradiției și tendința ei de a perpetua structuri moștenite, de unificare în arii restrânse (corespunzând orizontului tipic culturilor populare) a tipologiei de organizare a gospodăriilor și a construcțiilor aferente.

Construcțiile populare ținând de categoria anexelor și a instalațiilor de tehnică populară subordonate criteriului funcționalității, deși uneori trebuiau să răspundă unor necesități inedite, au adoptat, din punct de vedere al tehnicilor de construcție, soluții verificate de-a lungul generațiilor. Aceste prefaceri au fost rezultatul unor acumulări lente și ale preluării cu consecvență a ceea ce era pozitiv în experiența anterioară. În privința modificării unor astfel de structuri proprii culturilor populare nu trebuie să se

* muzeograf, Muzeul Viticulturii și Pomiculturii Golești

neglijeze influența permanentă, uneori discretă, alteori mai puternică, suferită din partea unor culturi majore.

Prin tradiție, ocupațiile și, în special, unele meșteșuguri, prin caracterul lor de activități individuale sau de familie, au fost legate de funcțiunea de locuire a gospodăriei. În legătură cu specificul activității, cu gradul de evoluție, spațiile destinate activităților economice au îmbrăcat forme de la o contopire totală cu spațiul de locuit până la independență față de gospodărie (atelieri de fierar, olar, dogar, poverne etc.).

Funcții sociale și economice

Spațiul, multă vreme restrâns, a fost astfel împărțit încât să permită condiții optime pentru desfășurarea activităților casnice, în principal: odihna, creșterea copiilor, pregătirea hranei și prelucrarea diferitelor materii prime¹¹⁹³.

În evoluția lui, pe măsura schimbărilor intervenite în dezvoltarea locuinței, interiorul casei dobânda noi însușiri. Organizarea interiorului era influențată de sistemul de încălzire și de preparare a hranei, mobilierul și piesele de decor (textile, ceramică, icoane). *Aceste elemente au evoluat în timp: mobilierul (patul, lavița, masa, lada) a trecut, de la formele vechi, dulgherești, la formele mobilierului tâmplăresc, paralel cu evoluția casei în plan arhitectural și al funcțiunii interioarelor; era mai rudimentar la casa cu una sau două încăperi și mai evoluat la casa cu trei încăperi; textilele cunosc același parcurs, de la forme preponderent utilitare, spre cele cu funcții, mai ales, decorative*¹¹⁹⁴.

Interiorul locuinței constituie poate cea mai concludentă expresie a modului de viață și a spiritualității, a ideilor, a cuvintelor unui popor, a vieții familiale și sociale, cu toate implicațiile lor. Factorii care determină structura și evoluția interiorului țărănesc sunt, în general, de natură umană și istorică. În strânsă legătură cu funcția de adăpost împotriva intemperiei, dotarea interiorului este diferită în funcție de climă și de ocupații. Echipamentul de încălzit, țesăturile de interior sunt influențate de mediul natural, iar practicarea anumitor ocupații determină nemijlocit modul de organizare a interiorului¹¹⁹⁵.

Interiorul casei țărănești avea și are funcții complexe, derivate din: numărul, dimensiunea și destinația încăperilor, numărul membrilor familiei, ocupațiile practicate, puterea economică a gospodarilor, influențele primite din zonele învecinate. Ținând cont de aceste funcții, se pot creiona câteva etape ale evoluției:

9. locuința semi-îngropată, care îndeplinea funcții de locuire și utilitare. În prezent, acest tip de locuință a dispărut;

10. locuința monocelulară, care îndeplinea, concomitent, ambele funcții. Astăzi, astfel de locuințe există sporadic și sunt fie părăsite, fie transformate în magazine sau spații de depozitare pentru diferite obiecte pe care țăranul nu le mai folosește.

11. locuința bicelulară, în forma simplă, la care apare o nouă încăpere denumită *camera bună* și care era folosită sporadic, dacă familia era puțin numeroasă,

¹¹⁹³ Valer Butură, *Etnografia poporului român*, Editura Dacia, Cluj-Napoca, 1978, p. 107.

¹¹⁹⁴ Ibidem, p. 115.

¹¹⁹⁵ Paul Petrescu, Georgeta Stoica, *Arta populară românească*, Editura Meridiane, București, 1981, pp. 25-26.

sau era de uz continuu dacă familia avea membri mai mulți; în acest caz, camera primea o sobă cu plită. Pe lângă cele două funcții enumerate mai sus, aici, apare și funcția decorativă, camera bună sau odaia având și rol estetic;

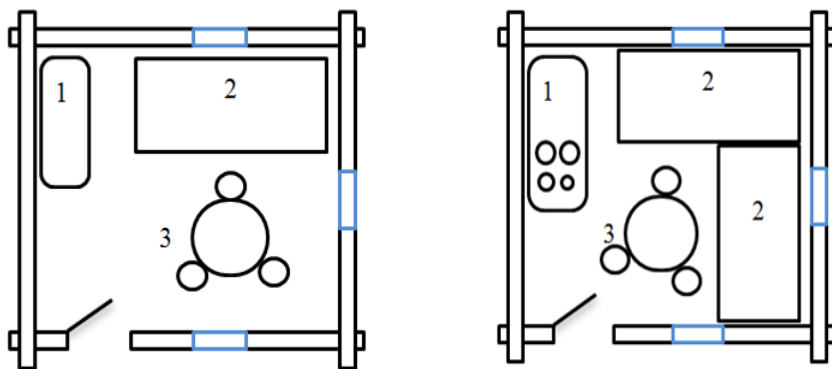
12. locuința bicelulară, cu sală, uneori cu pîmniță, în funcție de starea economică a proprietarului - reprezintă trecerea spre formele evoluate de case pluricelulare și cu etaj. Practicarea viticulturii sau a pomiculturii a determinat apariția pîmniței sub camere.

13. la casa cu cat, elevația atrage o diferențiere și mai mare, prin redistribuirea funcțiilor între încăperile de la cele două niveluri: parterul este destinat depozitării produselor, iar etajul este rezervat locuirii.

Pentru stabilirea tipurilor de organizare a locuințelor pe văile cercetate, trei elemente cu caracter permanent constituie structura: sistemul de încălzire, patul și masa cu scaune. În funcție de acestea sunt așezate celelalte obiecte din încăpere¹¹⁹⁶.

În funcție de numărul de camere și de cele trei elemente sus-numite, se desprind, în mod clar, următoarele tipuri de interior de casă țărănească:

1. *tipul de interior simplu (pentru casele cu o încăpere)*, cu două momente de dezvoltare: a) faza inițială, cu prezența vetrei sau a cuptorului în camera de locuit, patul așezat pe peretele lung din spate, în fața sobei, și masa joasă în centrul încăperii; b) a doua fază, când se trece de la vatră, la sobă cu plită, iar patul și masa ocupau aceleași locuri. În multe cazuri apar două paturi, dovadă a măririi familiei. Acest exemplu de interior era întâlnit pe toată perioada secolului al XIX-lea;



Variante de interior simplu pentru casele cu o încăpere (după modele și informații din teren). 1 – vatră/sobă cu plită; 2 – pat; 3 – masă joasă cu scaune.

2. *tipul de interior simplu (pentru casele cu două încăperi - cameră și tindă)*, trecerea făcându-se ca urmare a diversificării ocupațiilor și a modificării planului de locuit¹¹⁹⁷. Și aici, avem mai multe momente de dezvoltare: a) vatra se afla în tindă și soba în cameră; patul se afla tot pe peretele longitudinal din spate, în fața sobei, iar

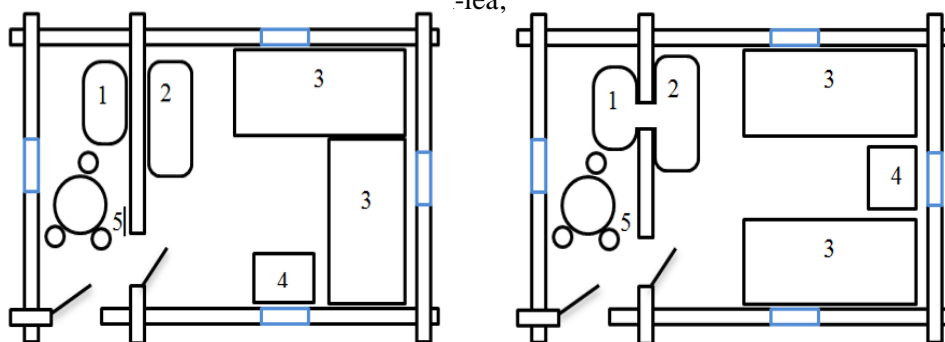
1196 Georgeta Stoica, Interiorul locuinței țărănești, Editura Meridiane, București, 1983, p. 15.

1197 Paul Petrescu, Elena Secoșan, Arta populară românească, Editura Meridiane, București, 1966, p. 183.

masa joasă rămânea în tindă. În cameră exista o altă masă, înaltă de formă dreptunghiulară pusă în dreptul unui geam. Dacă în cameră se aflau două paturi, ele puteau fi așezate în unghi drept, iar masa rămânea tot în dreptul unui geam, sau paturile erau așezate paralel lângă pereții longitudinali, cu masa între ele, în dreptul geamului; b) vatra se afla în tindă, iar în cameră – sobă oarbă; celelalte elemente își păstrau locurile. Ca încadrare temporală, acest tip a coexistat cu prima variantă de interior simplu, deoarece cele două modele de case – monocelulară și bicelulară – le

în

-lea;

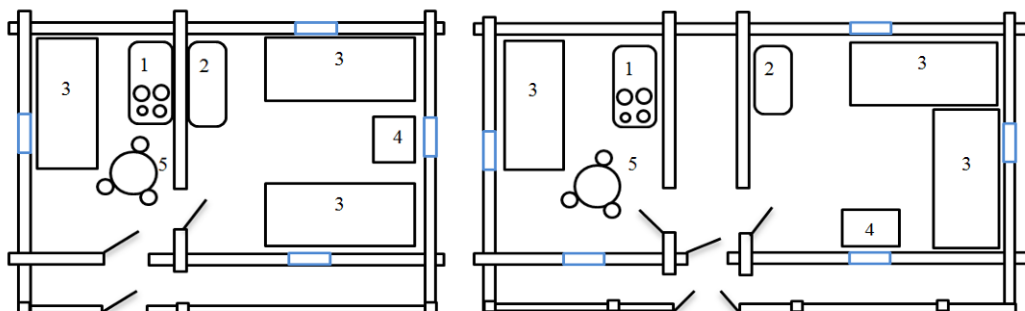


Varianțe de interior simplu pentru casele cu două încăperi (după modele și informații din teren). 1 – vatră; 2 – sobă cu gură de foc/sobă oarbă; 3 – pat; 4 – masă înaltă; 5 – masă joasă cu scaune.

3. *tipul de interior evoluat (pentru casele cu două sau trei camere cu prispă sau sală și pentru casele cu etaj)* apare din a doua jumătate a secolului al XIX-lea, ca urmare a dezvoltării meșteșugurilor, ocupațiilor și comerțului. Aici, spațiul se dublează, fie în plan, fie pe verticală. Pentru casele cu două camere (1. tindă - mai lată - se transformă în bucătărie și cameră de zi, și 2. camera propriu-zisă, numită acum odaie/camera bună) sistemul de încălzire este separat, cu mențiunea că soba din bucătărie are plită și cuptor, iar soba din cameră este fie separată, fie oarbă. În bucătărie, dispoziția celor trei elemente este următoarea: soba, pe perețele longitudinal comun cu camera sau cu holul (dacă acesta există), patul, alăturat de perețele opus sobei, și masa spre centrul încăperii. În camera bună soba avea gură de foc, și era dispusă pe perețele comun; patul/paturile erau dispuse la fel – în fața sobei/ în unghi drept, iar masa înaltă în dreptul geamului sau între ele. La casele cu trei camere, mai existau: o sobă, un pat și o masă și pentru cea de-a treia cameră. La casele cu etaj, parterul era ocupat de pînă, iar etajul avea două camere, fie cu intrări din sală, fie cu intrări din hol. Locurile sobei, patului și mesei erau aceleași ca la casa cu două camere.

În cadrul interiorului de casă monocelulară, remarcăm afinitățile cu interiorul locuinței sezoniere și tendința spre forme cu valențe artistice ale casei bicelulare. Aici găseam: soba cu plită, care, de obicei se afla în fața ușii (pe aceeași linie cu ușa) - asigurând prepararea hranei și, în același timp, încălzirea; unul sau două paturi simple așezate în unghi drept; o masă joasă, rotundă - care sta atârnată pe perete din cauza

spațiului insuficient; câteva scăunele joase, rotunde, sau buturugi mici; una - două polițe care formau un raft de perete; icoana și, uneori, șervete agățate pe pereți. Vesela era una minimală: două-trei străchini de lut, un tuci de lut și, uneori, de metal; linguri de lemn, cuțitul - o unealtă de mare preț, bota și oala de apă. Țesăturile interioare se rezumau la una-două pături simple și perne umplute cu paie.



Variante de interior evoluat pentru casele cu două camere (după modele și informații din teren). 1 – sobă cu plită și cuptor; 2 – sobă cu gură de foc; 3 – pat; 4 – masă înaltă; 5 – masă joasă cu scaune.

Trecerea de la interiorul monocelular la cel bi sau pluricelular, în funcție de evoluția planului, reprezintă o graduală degajare a primului, mergând până la multiplicarea lui¹¹⁹⁸.

Locuința cu tindă, celar și casă de locuit este o formă de adăpost relativ simplă, cu funcții bine determinate.

Tinda reprezintă un spațiu mic, la intrare, din care poți pătrunde în cameră de locuit, numită *casă* și în *celar* (o parte din tindă, închisă, transformată în cămară), acolo unde exista. Dacă tinda avea, în partea din spate, vatră, ea se numea *tindă caldă*, dacă nu, denumirea era de *tindă rece*.

Vatra, construită din cărămidă arsă, era dispusă pe lățimea tindei. În partea superioară, la o înălțime de aproximativ un metru de la vatră, exista hornul, construit din chirpici, care se continua în podul casei cu un coș din cărămidă pentru evacuarea fumului în pod. Pe *corlata* hornului se așezau străchinile, lingurile de lemn, pisălogul de usturoi și de sare etc. În unele cazuri, în partea de jos, pe laterală, vatra comunica printr-o gură de foc cu soba din cameră, asigurând și încălzirea acesteia. În astfel de situații vatra avea o dublă funcție: de preparare a hranei și de încălzire. Soba din cameră se numește, în acest caz, *sobă oarbă*. Legată direct de poziția vetrei, soba oarbă era construită în camera de locuit, pe peretele despărțitor, în dreptul vetrei, de care era legată printr-un orificiu făcut în perete, numit *gură de alimentare*. Originea sobei oarbe trebuie căutată în calea firească a îmbunătățirii sistemului de încălzire¹¹⁹⁹, dar și în realizarea unor economii în ceea ce privește lemnele consumate și timpul alocat preparării hranei și încălzirii casei. Caracteristică regiunilor de câmpie din

¹¹⁹⁸ Ibidem, p. 184.

¹¹⁹⁹ Georgeta Stoica, op. cit., p. 18.

județele Argeș și Mușcel, perfect adaptată pentru zone cu puține păduri, și remarcându-se printr-un consum mic de combustibil, soba oarbă s-a generalizat pe întreg teritoriul celor două județe, fiind întâlnită, inclusiv, în zonele montane.

În felul acesta, holul prelua funcția de bucătărie, ceea ce reprezintă o adaptare a spațiului construit la necesitățile vieții. Modelul de *tindă caldă* îl întâlnim și la casele cu două camere, în special la cele cu caracter agro-pastoral. În locuințele ale căror proprietari se îndeletniceau cu viticultura sau pomicultura, ea este mult mai rară.

Pe vatră, se păstrau vasele mari de gătit din ceramică și țeștul pentru pâine.

Alături de vatra cu horn, în tindă, se mai găseau obiectele necesare unei bucătării țărănești: polița cu străchini și linguri de lemn, donița cu apă, oale, copaia de făină și mălai, masa rotundă cu scaune mici etc.

Apariția celarului simplifică organizarea tindei, aici depozitându-se uneltele cotidiene de muncă (topoare, fierăstraie), donița cu apă etc.; în general, tinda este puțin mobilată, din cauza funcției sale de spațiu de trecere spre odaia de locuit și celar¹²⁰⁰.

Podeaua tindei, ca, de altfel, a întregii locuințe, era din pământ „selivisit/spoit”, în cele mai frecvente cazuri. Treptat, ea a început să fie pardosită cu scândură.

În tindă se afla și gura podului, accesul în podul casei făcându-se cu o scară cu fuști, plasată în spatele ușii. În general, în pod, oamenii își păstrau lucrurile mai puțin folositoare, obiecte de uz casnic și, uneori, unele produse agricole: fasole, porumb etc.

Denumirea de *casă* se acordă odăii de locuit. În cazul tipului de locuință cu două odăi, una din odăi se numea *camera de zi/odaie mică*, iar cealaltă, *odaie* sau pur și simplu *casă*.

În odaia de locuit, piesele de interior erau bine ordonate, ceea ce făcea constantă structura, schimbările vizând doar factura sau ornamentica pieselor de mobilier, ceramica și textilele.

Odaia mică sau camera de zi era spațiul destinat odihnei, fiind încălzită prin tindă. De cele mai multe ori, aici, iarna, femeile țeseau la război scoarțele sau pânza pentru casă și coseau frumoasele lor ii.

Peretele din fața ușii de intrare are ca element central oglinda. Deasupra ei se așază un șervet mai lung decât cele obișnuite. Registrul deosebit este alcătuit din șervete, fie izolate, în care caz sunt dispuse *în funtă*, fie *ținute*, adică fâșie continuă din șervete netăiate. Uneori, pe același perete, se așază tablouri cu fotografii ale membrilor familiei sau icoane de mici dimensiuni¹²⁰¹.

Peretele al treilea se remarcă prin culmea din lemn, lungă cât tot peretele, pe care se agățau țeșături speciale, piese de port, desagi. Inițial, culmea avea și un rol practic, fiindcă, în partea dinspre sobă, se agățau hainele ude. Cu timpul, s-a renunțat la uscarea hainelor pe culme, pe ea așezându-se doar țeșături decorative. Peretele din spatele culmii este decorat cu o scoarță țesută în vârgi sau aleasă cu motive geometrice.

Al patrulea perete, cel de la vatră, arareori are vreun obiect prins într-un cui.

1200 Florea Bobu Florescu, Paul Stahl, Paul Petrescu, *Arta populară din zonele Argeș și Muscel*, Editura Academiei RPR, București, 1967, p. 99.

1201 Ibidem, p.100.

Nelipsită este icoana de lemn, încadrată de cel mai frumos șervet, așezată pe peretele dinspre răsărit. În jurul ei sunt frunze și mlădițe aduse de la biserică, de la slujbele religioase ale marilor sărbători: Florii, Paști, Drăgaică etc.

În privința ceramicii, alături de piesele textile decorative s-a practicat decorarea registrelor superioare ale pereților cu obiecte din lut, într-o epocă mai nouă, sub formă de farfurii, străchini cu toartă și cănuțe. Din secolul al XIX-lea și până în preajma Primului Război Mondial, decorarea pereților a fost mixtă, aproape pretutindeni întâlnindu-se țesături decorative împreună cu piese ceramice. Rapida schimbare în gospodăria rurală, în ceea ce privește utilizarea casei, a atras, după sine, renunțarea la o parte din obiectele ceramice. Locul lor a fost luat de către un al doilea registru de șervete¹²⁰². Tot în această perioadă, sătenii au renunțat la lăzile de zestre, tronurile de mălai și făină, sau cele cu grâu și porumb.

Pentru trecutul interiorului mușcelan din casa cu tindă, celar și odaie de locuit, rămâne caracteristic colierul realizat din ouă încondeiate, așezat la icoană, care indică epoci foarte îndepărtate ca origine.

Imaginea interiorului trebuie completată cu mobilierul care intră în ansamblul general: patul, tronul (lada cu zestre), masa și scaunele.

Patul, piesa cu cea mai importantă funcție practică, a evoluat structural și decorativ. Picioarele paturilor erau, la început, sub formă de țaruși bătuți direct în pământ, iar mai târziu au fost executate tâmplărește. În vechime, peste scândurile așezate transversal, se așterneau direct scoarțe simple, cergi din cânepă sau pături țesute în război. Toate acestea erau neornamentate, mai rar aveau decoruri. Trebuie menționat că țăranul nu folosea macatul bogat decorat pentru a dormi pe el. Moda salteii umplute cu paie apare mai târziu. Înainte de saltea, se așterneau peste scânduri paie de grâu ori fân, iar în familiile mai înstărite, se puneau piei de oaie. Peste cergi sau pături, se așezau perne lungi, țesute în război, în două sau patru ițe, din lână și cânepă, care erau umplute cu paie sau foi de porumb; mai târziu, decorul patului a fost completat cu *fultuca* de pânză albă, ornamentată cu motive florale, zoomorfe și geometrice, țesute sau cusute cu arnici roșu, negru, albastru. Acestea din urmă erau așezate la capul patului, pe timpul zilei, având rol strict decorativ, pentru a înfrumuseța camera.

Cu trecerea timpului, patul s-a acoperit cu scoarțe asemănătoare celor de pe pereți, formând, împreună, un ansamblu cromatic unitar, în care predomină culorile: roșu, albastru, alb, verde.

Masa, la început joasă și rotundă, care, în restul zilei, era rezemată de perete, la capătul patului, neacoperită cu țesături, a fost înlocuită de masa cu picioare înalte, de tip orășenesc, pe care se punea față de masă decorată prin vârgi colorate în genul șervetelor. Pe lângă masă, erau așezate scaune înalte cu spătar. Masa înaltă are și rol decorativ, pe ea aflându-se așezat un vas cu flori numit „glastră”.

Un loc fix în cadrul interiorului îl are tronul (numit și lada de zestre), așezat, de obicei, în dreptul peretelui cu soba, alteori, la capătul patului. Este vorba de un tip arhaic de ladă destul de simplu decorată.

1202 Ibidem, p. 102.

O altă piesă de mobilier, adesea decorată, este dulapul, așezat imediat lângă ușă, pe „talpa” din lungul peretelui din dreapta intrării în odaie. El apare închis, ori sub forma unor rafturi, dar, întotdeauna, fațetele sale sunt decorate simplu.

Între piesele de mobilier existente în odaia bună, alături de paturile cu tăblii, regăsim dulapul de haine, masa și scaunele înalte cu spătar. Masa era acoperită cu o față de masă țesută în război, cu alesături în vergi sau cusută cu motive florale.

Ferestrele erau acoperite cu perdele din pânză, cu alesături pe margini, din bumbac colorat, sau cu motive florale cusute „în muște”.

Un rol ornamental au dobândit, ulterior, și batistele, folosite în ceremonialul de nuntă. Ele împodobesc pereții, alături de velințe și șervete, fiind prinse sub formă de romb sau fluture.

Iluminatul încăperilor era asigurat de opaiț și lampa cu gaz sau petrol.

Odaia de dormit se încălzea cu ajutorul sobei oarbe, având gura în vatra din tindă, ulterior, înlocuită de soba cu plită.

Pardoseala era, la început, din pământ lipit, apoi, din scândură acoperită cu preșuri țesute.

Tavanul încăperilor era confecționat din scânduri de brad, iar pereții erau văruiți în alb.

Dezvoltarea locuinței pe verticală a dus la apariția casei cu etaj sau cat. Apariția acestor locuințe este pusă în legătură cu perioada în care casa prelua rolul unei fortificații sau cu fenomenul imitației casei boierești. Rolul decisiv în evoluția acestui tip de casă pare să-l aibă unele ocupații ca pomicultura și viticultura.

Parterul era compus din două încăperi, cu trecere comună, și era rezervat, inițial, pimniței. Ulterior, funcția parterului s-a schimbat: o cameră era pivmnița, unde se țineau butoaiele de vin și de țiucă, putini cu varză acră, legume, fructe etc., iar cealaltă încăpere a fost transformată în bucătărie care avea, ocazional, și funcția de cameră de locuit¹²⁰³.



Interioare - pivmniță într-o casă din Boteni. Foto 2010.

1203 Modificarea funcționalității primului nivel a fost impusă de nevoia de spațiu, cauzată de mărirea familiei. Apariția nepoților aducea, cu sine, mutarea definitivă a bunicilor în bucătăria de la primul nivel.

De obicei, catul este alcătuit din două camere, o tindă și o sală în fața lor. Sala avea diverse utilități: păstrarea tronurilor de mălai și făină, depozitarea provizorie a fructelor sau legumelor culese toamna, uscarea fructelor la soare etc.

Cele două odăi sunt separate printr-o tindă, numită *iatac* în zona Mușcelului. La rândul ei, tinda poate fi împărțită în două, printr-un perete, spațiul din spate devenind *celar*. La casele mai evoluat, tinda, nedespărțită, se mobilează cu pat, scaune, laviță, iar pereții se decorează asemenea celor două odăi de locuit.



Sala de la etaj, cu tronurile pentru mălai și făină;
Nuci puse la uscat, pe sală. Foto 2012.



Tindă mobilată, casă din Nucșoara. Foto 2014.

Tinda centrală de la etaj, cu ferestre laterale și pe latura din spate. Cele două ferestre, diametral opuse, aveau rolul de supraveghere a camerelor. Pe perețele din spate aveau polițe încastrate în zid. Prin tindă trecea și coșul de evacuare a fumului sobei de la parter. Casă părăsită din Davidești. Foto 2011.

Odaia curată a suprastructurii, bogat decorată, demonstra întreaga măiestrie artistică a gazdei. Mobilierul ei constă din două paturi, o masă, un dulap, un tron, o oglindă și două scaune, iar pe pereți se aflau chilimuri, macaturi, prosoape, batiste, icoane.

Masa are forma unei lăzi cu picioare înalte, cu o tăblie deasupra, care se ridică după voie, pentru ca să se scoată obiectele de bucătărie sau casnice depozitate în ea. Ea este ornamentată prin scrijelituri simple (încrucișări de incizii, care creează o rețea de romburi). Mesele cu picioare înalte sunt din ce în ce mai rare; ele au fost înlocuite cu mesele obișnuite de oraș¹²⁰⁴.

Scaunele nu se foloseau în încăperea în care existau mese de factură arhaică; *talpa* încastrată în pereți a preluat funcția acestora. Într-o perioadă ulterioară, scaunele de oraș au fost împrumutate și de populația de la țară, ele devenind mobilă obișnuită¹²⁰⁵. Un rol hotărâtor în schimbarea mobilierului l-au avut fabricile de mobilă. Majoritatea dezvoltate în zonele peri-urbane, unele chiar în sate, ele au atras forță de muncă din localitățile adiacente, mulți săteni lucrând în astfel de fabrici. Formele variate, ușurința execuției obiectelor din materiale prefabricate și prețurile acceptabile îi fac pe săteni să achiziționeze astfel de piese de mobilier.

Dulapul de tip arhaic era singurul cunoscut până la sfârșitul secolului al XIX-lea. El era compus din două părți, una inferioară (un fel de ladă), cealaltă, superioară, având rafturi. Decorația ușilor, executată prin scrijelire, reproducea motivele romb și rozeta.

Tronul este așa-numita ladă de zestre, ornamentată prin același decor scrijelit. În unele gospodării se găseau și lăzi de zestre pictate, *brașovenești*, dar acestea erau mai scumpe și mai greu de procurat. *Lăzile brașovenești* se aflau, în general, în gospodăriile din zonele submontane ale celor trei văi.

Peretele care este lipsit de ferestre are, în fața lui, patul, acoperit cu țesături decorative (scoarțe în vârgi sau alese, cuverturi, plocade) și numeroase perne alese în scoarță, cu decor stereotip, unele având formă obișnuită de pernă, de dimensiuni mici, iar altele, de formă paralelipipedică. Cele din a doua categorie au umplutura din paie și se fac la tapițer; sunt tari ca o saltea și prezintă colțuri marcate. Ele poartă numele de *perne de toc* și se așază în lungul peretelui și tăbliei de pat, descriind, astfel, o formă geometrică regulată pe trei părți.

Începând cu perețele din dreptul patului, scoarța și *șervetul în șir ținut* se întind pe toți pereții, continuându-se de la unul la altul; atunci când se întrerup pe un perete, ele reapar exact de aceeași factură cu cele de pe perețele principal, neexistând, deci, un polimorfism al scoarțelor sau șervetelor din cuprinsul încăperii.

1204 Florea Bobu Florescu, Paul Stahl, Paul Petrescu, op. cit., p. 104.

1205 Ibidem.

Zăvastra - o țesătură cu decor în romburi neuniforme, dispuse pe tot câmpul țesăturii - acoperea tot peretele, ca un tapet, peste care se așeza *șervetul în șir ținut*, sub care se etalează un alt registru decorativ cu *șervete sărite*. Din loc în loc, sub șervet, se agățau fotografiile ale membrilor familiei.

Peretele din față este decorat cu o scoarță ornamentală. Din cauza ferestrelor, compoziția decorativă se schimbă față de ceilalți doi pereți. Pe peretele cu ferestre, se așază oglinda sau un șervet în colțuri. La ferestre, se pun perdele alese cu motive florale.

Pe peretele de la intrare se află soba. Între sobă și ușă, se află o fâșie decorativă numită *carpetă*, iar de o parte și de alta a ușii, se agăță câte un șervet.

Peretele dinspre răsărit are ca decor sacru icoana cu șervet, frunze sfințite la biserică și, uneori, *ghirlanda de ouă încondeiate*.

Odaia cea mică sau camera de zi, servea și pentru bucătărie. Aici se afla: soba cu plită și cuptor, patul, masa joasă, dulapul pentru vase, masa-dulap (în dreptul geamului) unde erau ținute obiectele necesare pentru bucătărie. Pe pereți, în dreptul patului, era pus macatul; deasupra ferestrei era așezat prosopul prins în *fluture*; pe peretele de răsărit era prinsă icoana, fie singură, fie încadrată de un prosop. Lângă sobă, pe perete se afla, prinsă în cui, *sărarnița*, și tot pe peretele cu soba, se afla cuierul din lemn. Inventarul interior era întregit de vasele de ceramică, putineii, tronul pentru mălai și lampa cu gaz. În unele gospodării, mai găsim, în odaia cea mică, deasupra sobei, așezat scaunul pentru uscat încălțăminte.



Interior *odaia mică*. Casă din Mușcel-podgoria.

Muzeul Viticulturii și Pomiculturii Golești

Detaliu din *odaia mică*. Sobă cu plită și cuptor. Deasupra sobei, scaunul pentru uscat încălțăminte. Casă în Mușătești.

O categorie specială de obiecte sunt cele de cult. Icoanele pictate pe sticlă sau lemn, dar și cele pe hârtie, cu valori și semnificații magico-religioase, au devenit, în timp, un element important de podoabă a interiorului¹²⁰⁶. Așezate pe peretele dinspre răsărit al camerei, de obicei, deasupra ferestrei, sau între ferestre, icoanele reprezentau

¹²⁰⁶ Georgeta Stoica, op. cit., pp.36-35.

și reprezintă credința în Dumnezeu a țăranilor. *Icoanele pictate pe lemn*, opere ale meșterilor populari sau ale iconarilor din mănăstiri, sunt cele mai întâlnite în casele de pe cele trei văi. Fiecare cameră a casei avea icoana sa. Alături de aceasta se prindeau fie un pristornic, fie câteva fire de busuioc, încadrate de un prosop.

O semnificație aparte o aveau icoanele de vatră. Răspândite cel mai mult în Oltenia, *icoanele de vatră* erau întâlnite și în Argeș și Mușcel. Lucrate pe un blat de lemn, prin scrijelire cu cuțitul, într-o manieră populară, și pictate cu o paletă restrânsă de culori, icoanele se fixau pe coșul vetrei, sau pe corlată, la interior, de unde și denumirea. Ideea amplasării acestor icoane în coșul casei era că, pe aici, puteau intra duhurile rele. Astfel, era protejată casa.

În prezent, în gospodăriile sătenilor, alături de vechile icoane de lemn, există și icoane pe sticlă, sau din hârtie.

La începutul secolului XX, în interiorul locuinței țărănești încep să apară multe obiecte cu caracter meșteșugăresc-orășenesc sau industrial, care distonează cu ansamblul tradițional. Se folosesc țesături din bumbac imprimat pentru perdele și fețe de pernă, se introduc piese de mobilier noi (scrinul, dulapul pentru haine, patul cu tăblii), obiecte de uz gospodăresc din mediul urban. Aceste obiecte și schimbările din interiorul locuinței au loc în contextul unor transformări mult mai profunde în viața satului, care afectează toate aspectele - arhitectura, portul, industriile țărănești etc.- marcând apropierea civilizației rurale de formele de viață specific urbane¹²⁰⁷.

În prezent, fenomenul a luat proporții de masă. Planurile locuinței cuprind camere cu funcții diferențiate - dormitor, sufragerie, bucătărie, baie, cămară etc. Structura interiorului nu mai poate fi încadrată în anumite tipuri, deoarece planurile caselor diferă, gusturile sunt altele, fiecare locuitor procurându-și mobilier în funcție de preferințe.

Adaptarea spațiului la realitățile istorice, economice și sociale

Cercetarea interiorului casei țărănești a avut ca scop cunoașterea aspectelor social-economice, demografice, culturale și etnografice pe care le oferă ansamblul de obiecte dispuse după anumite reguli. Imaginea de unitate a interioarelor se formează ținându-se seama de totalitatea pieselor aflate în spațiul respectiv. Există o strânsă legătură între organizarea interiorului popular și planul locuinței, precum și o interdependență între organizarea interiorului și ocupațiile principale. De asemenea, statutul social își pune amprenta asupra organizării casei. În prezent, pentru zona cercetată, găsim mai multe tipuri de interioare, diferențiate, în special, datorită condițiilor de viață, în: *tipul de interior aglomerat*, *tipul dezvoltat*, *tipul mixt* și *tipul modern*. Primele două tipuri le putem considera tradiționale, deoarece păstrează foarte multe elemente din cultura populară, dar au inserții de obiecte ale civilizației actuale. Cel de-al treilea tip, îl numim *mixt*, datorită combinării elementelor tradiționale cu cele moderne. În fine, cel de-al patrulea tip, *modern*, este reprezentat de locuința care are o înfățișare (arhitectură) populară, dar interiorul este modern.

1207 Ibidem, p. 40.

a) Tipul de interior aglomerat este caracteristic pentru locuința puțin evoluată, cu tindă, celar și „casă de locuit” - camera de dormit. Numit, acum mai bine de 50 ani, de Paul Stahl „interior simplu”¹²⁰⁸, acesta devine, în prezent, datorită adăugirilor de obiecte de la două generații, unul aglomerat, cu suprapuneri de țesături de pereți și aglomerarea pieselor de vestimentație și mobilier. Imaginea interiorului este formată de soba cu plită, scoarța, macaturile, prosoape, carpete, icoana, tablouri de familie - pe pereți, raftul sau rafturile prinse de grinzile casei, patul sau paturi simple (fără tăblii) și masa-dulap.

În toate casele vizitate, sunt nelipsite scoarțele, macaturile, prosoapele, icoana și fotografii de familie pe pereți, sobele cu plită și sobele oarbe, paturile din scânduri, cu tăblii sau fără, cu saltele din paie. Unele locuințe mai păstrează masa joasă rotundă, cu trei picioare și scaunele mici.



Odaia, casă din Mușătești. Foto 2011.

b) Tipul de interior dezvoltat este reprezentat de casele înalte, cu locuința deasupra beciului, și sunt bogat ornamentate cu țesături și cusături de interior pe pereți, paturi cu tăblii, lăzi de zestre pictate, sobe cu olane, sobe cu plită. Cele două camere, de la etaj, sunt decorate diferit: camera-bucătărie este mai simplă, fără prea multe țesături pe pereți, și cu un mobilier strict utilitar, iar, camera bună, folosită sporadic, adună lucrurile de valoare ale locuinței.

Odaia mare reprezintă de fapt odaia curată a suprastructurii, bogat decorată, care arată întreaga măiestrie a gazdei. Nu este vorba de o manieră de împodobire care să difere de la o casă la alta, în funcție de gusturile fiecărei gospodine, ci de o structură caracteristică pentru zonă.

1208 Florea Bobu Florescu, Paul Stahl, Paul Petrescu, *Arta populară din zonele Argeș și Mușcel*, Editura RPR, București, 1967, p. 99-101.



Odaia mare. Foto 2011.

Descrieri ale acestor camere găsim și în consemnările lăsate de învățătorii din sate, în anii 1940-1946: „...una din ele [încăperi] este camera gătită frumos cu tot ce săteanul are mai de preț, ca: scoarțe, chilimuri, și prosoape lucrate frumos, cari împodobesc pereții, paturi așternute cu velnițe ori macaturi, o masă, câteva scaune și un dulap... care completează de obicei mobila acestei camere, din care nu lipsește oglinda care de obicei, se dă de zestre fetei la căsătorie. Urmează apoi camera de locuit destul de redus mobilată, care de cele mai multe ori servește și de bucătărie și rareori vom găsi o bucătărie cu cămara sa”¹²⁰⁹. Într-un alt pasaj se relatează că „în camera unde țin curat...frumos văruiță și spoită... au hainele bune, puse pe ladă sau tron. Și aici au masă, scaune și icoană, iar pe perete au un chilim ales în război”¹²¹⁰. Pentru camera-bucătărie, învățătorul nota: „Obiectele din cele mai multe case de locuit sunt: paturi, scaune, masă, masă rotundă pentru mâncat pe ia, icoană, dulap pentru vasele de bucătărie și șervete. Cei ce au copil mic au agățat de tavan, leagăn”¹²¹¹. Camera-bucătărie era și este folosită și pentru dormit. Aici găsim și un pat, așezat pe peretele cu soba, lucrat simplu, fără tăblii sau alte decoruri, fără saltea și cu pături simple.

Spațiile de la parter nu au funcție decorativă, ele servind pentru depozitarea alimentelor și vaselor cu produse distilate. Singurele elemente, care formează o imagine plăcută a pivniței, sunt: modul de construire a pereților - în lăcriță, în asize, din piatră, și, firidele din pereți.

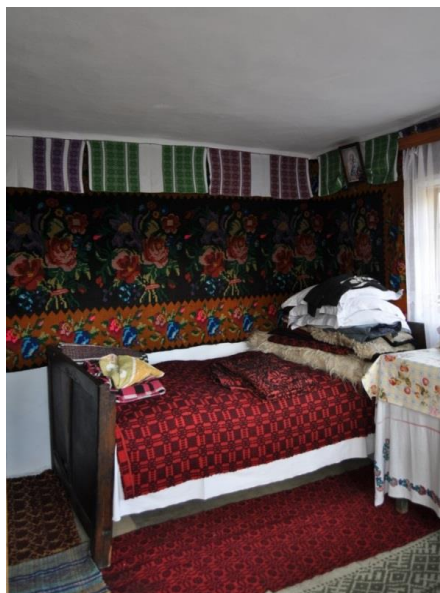
1209 ANR, fond MCNC, dosar nr. 769/1944, Monografia comunei Băilelești, autor înv. Alexandrina Bălilescu, f. 47.

1210 Idem, dosar nr. 757/1944, Monografia comunei Pietroșani, autor înv. I. P. Necula, f. 61.

1211 Ibidem, f. 62.



Camera bună care primește o sobă cu plită, odată cu mărirea familiei.
Foto 2011.



Interioare tradiționale. Foto 2011.

c) Tipul de interior mixt întâlnit în majoritatea gospodăriilor vizitate, reprezintă o suprapunere de elemente tradiționale și moderne, aranjate după vechea ordine (scoarțe pe pereți, patul pe peretele cu soba, icoana încadrată de prosop etc.) dar, prin alăturarea și combinarea tradiționalului cu modernul, și cu o imagine generală de cameră aglomerată.

Din cele discutate cu proprietarii, unul din motivele pentru care s-a ajuns la o astfel de aranjare și decorare a interiorului este acela că tinerii (copiii și nepoții) vor o cameră cu înfățișare modernă, în timp ce părinților/bunicilor le este greu să se despartă de țesăturile și piesele de mobilier tradiționale.

Această întrepătrundere de gusturi, din două sau trei generații, o găsim atât la casele joase, cât și la cele cu etaj, și, în special, în gospodăriile cu familii din generații diferite. Aspectul camerei nu supără pe locatari, el constituind un compromis între decorul clasic și cel modern. S-a dezvoltat, cu precădere, după anul 1989, când, s-a accelerat procesul de modernizare a lumii sătești, iar cei cu oarece posibilități economice încep să-și schimbe structura interiorului.



Interior mixt într-o casă joasă. Foto 2014



Interior mixt într-o casă cu etaj. Foto 2014.

d) Tipul de interior modern presupune renunțarea la țesăturile și mobilierul tradițional și acceptarea pieselor orășenești. Aproape tot interiorul este de factură urbană: paturi-recamier, servante, șifoniere, scaune - lăcuite, covoare model persan, mochete, carpete și tablouri cu diverse imagini, sobe din teracotă și nelipsita vază cu flori artificiale. Se observă, în aceste case, zugrăveala policromă, cu pereții într-o culoare, și tavanul în alta, sau diverse combinații, inclusiv prin pictarea pereților cu ajutorul unor șabloane florale care imită tapetul.



Interior modern într-o casă cu etaj



Tavan pictat într-o casă cu etaj

Foarte interesante sunt, sub aspect social, dar și etno-cultural, opiniile învățătorilor despre pătrunderea elementelor moderne în sat. În consemnările acestora, din anii '40, se observă o tendință generală de respingere, mai mult sub aspect etic, a elementelor orășenești, dar, totodată și dorința de înnoire, de cunoaștere a țăranului. Interesant este că aceste elemente moderne - introduse de cei știutori de carte, care au studiat la oraș, de cei cu stare materială care au călătorit și au avut un contact îndelungat cu civilizația urbană - sunt privite cu scepticism de țărani, dar, tinerii le găsesc atractive, ca o ieșire din tipar, o trecere dincolo de hotare și de cunoaștere a altor medii culturale, căci acele „jocuri smintite” - polca, valsul”; „moda nenorocită” - haine orășenești; mobilă de salon și chiar betonul și țigla - sunt elemente noi care trezesc interesul tânărului țăran.



Interioare moderne, în case joase

Cităm, în continuare, câteva exemple despre realitățile sociale și etnografice din satele argeșene și mușcelene în interpretarea oferită, la acea vreme, de învățători:

„...Bătrânele poartă opinci, fotă, iie, vestă ori pieptar, mintean îmblănit, iar pe cap poartă ștergare (bucăți lungi și înguste de pânză, țesute în răsboiu, vârgate la capete, pe care le înfășoară în jurul capului lăsând capetele să atârne pe piept sau pe spate). Femeile tinere poartă pantofi și ghete, iarna galoși și șoșoni, broboadă ori maramă și basmale de diferite culori. Fetele umblă cu capul descoperit, cu părul împletit în cozi legate cu panglici. La gât poartă mărgel, iar cei avuți fac fetelor sălbi de aur. Bărbații, cu dare de mână, își fac pantaloni de șai, haine de postavuri bune și poartă pălării la fel cu cele de la oraș. Nu toți își păstrează portul. În speță, fetele frunțașilor au adoptat portul orășenesc. Ba și unii flăcăi se leapădă, încet, încet, de portul strămoșesc, spunând că-i mai ieftin celălalt...”¹²¹².

„Sunt foarte multe familii, însă, nu numai ale intelectualilor, ci chiar dintre cei înstăriți... cari au un confort modern: paturi cu saltele de lână, cearceafuri, plapome, perne de puf, în casă au șifoniere, bufet, mese de mijloc, scaune bune, etc.”¹²¹³.

Efectele fenomenelor socio-economice contemporane, legate de schimbarea condițiilor de viață în mediul rural, ca proces evolutiv și de adaptare la cerințele societății, au adus dovezile materiale și imateriale ale vieții tradiționale din satul românesc în faza de dispariție, fiind înlocuite cu structuri care, din ce în ce mai mult, poartă tiparele civilizației moderne.

Detășarea de vechile cutume și așezarea satului după rânduielei noi duc, pe de o parte, la modificarea radicală a structurilor interne ale habitatului rural, iar, pe de altă parte, la ruperea de trecut și crearea unei noi identități a țăranului.

BIBLIOGRAFIE

- Butură, Valer, *Etnografia poporului român*, Editura Dacia, Cluj-Napoca, 1978;
- Petrescu, Paul; Stoica, Georgeta, *Arta populară românească*, Editura Meridiane,
- București, 1981;
- Stoica, Georgeta, *Interiorul locuinței țărănești*, Editura Meridiane, București, 1983;
- Petrescu, Paul; Secoșan, Elena, *Arta populară românească*, Editura Meridiane, București, 1966;
- Florescu, Florea Bobu; Stahl, Paul; Petrescu, Paul, *Arta populară din zonele Argeș și Muscel*, Editura Academiei RPR, București, 1967;
- Arhivele Naționale ale României, fond Ministerul Culturii Naționale și Cultelor, dosare:
- nr. 769/1944, *Monografia comunei Bălilești*, autor înv. Alexandrina Bălilescu;
- nr. 669/1942, *Monografia comunei Domnești, jud. Mușcel*, 1942, autor înv. Vasilica Mitulescu;
- nr. 757/1944, *Monografia comunei Pietroșani*, autor înv. I. P. Necula

1212 ANR, fond MCNC, dosar 669/1942, *Monografia comunei Domnești, jud. Mușcel*, 1942, autor înv. Vasilica I. Mitulescu, f. 198v.

1213 Ibidem, f. 177-178v.