

CONSIDERAȚII PRIVIND ARHITECTURA CASEI TRADIȚIONALE DIN JUDEȚUL VASLUI

Marian ANTONIU*

Cuvinte cheie: *arhitectură populară, casă tradițională, județul Vaslui*

Keywords: *traditional architecture, traditional house, Vaslui County*

Abstract

The Romanian folk architecture proves a diversified tradition in the use of stone, wood and earth in the construction of the peasant house, each of which is presented in a variety of the nature of the material used and the technique of their processing.

The characteristic feature of Moldova's economy towards the end of the 19th century is the existence of a large number of rural households, whose traditional houses originated in an ancient type of half-buried dwelling type of monocellular housing. The most widespread house in the area is the tented house, due to the need for increased space and the move of the direct entrance into the living room.

Odinioară unul din cele mai importante ținuturi răzășești din Moldova, actualul județ Vaslui cuprinde vechile ținuturi istorice: Vaslui, Fălciu și Tutova parte a Podișului Central Moldovenesc în care diversitatea condițiilor naturale, relieful, clima, densitatea rețelei hidrografice și bogăția floristică au favorizat dezvoltarea ocupațiilor principale și secundare pe aceste meleaguri.

Caracteristica economiei din Moldova către sfârșitul secolului al XIX-lea când se pun bazele României Moderne, o constituie existența unui număr mare de gospodării satești, al căror pământ era lucrat de membrii obștilor libere sau dependente de arendași. Alături de agricultură, creșterea vitelor mari și a oilor s-a dezvoltat ca ocupație sedentară legată de pășunile și fânețele din hotarul satului. Pe lângă acestea, albinăritul constituia o importantă ramură a vieții economice, fiind răspândit în toate așezările podișului moldav, iar pescuitul este practicat în apele râurilor, iazurilor și bălților. Viile sunt pomenite în cele mai vechi documente ale Moldovei, vinurile constituind una din mărfurile cerute pe piața internă și în afara hotarelor.

Diversitatea ocupațiilor se reflectă în structura gospodăriei tradiționale țărănești, în componența acesteia intrând pe lângă locuință, grajdul, șura, cotețul pentru porci și cel de păsări, pivnița, beciul, coșerul sau hambarul dar și alte construcții specifice pentru depozitare de unelte sau alimente. Modul de organizare a gospodăriei corespunde tipului de activități ce se desfășoară în cadrul ei, dar și nivelului de evoluție socială.

* Muzeograf, Muzeul Județean „Ștefan cel Mare” Vaslui

Transformările din viața social-economică a satelor în următorul secol au determinat modificări esențiale, atât în ceea ce privește planul de construcție al locuinței țărănești și al anexelor acesteia, cât și folosirea materialelor de construcție.

Arhitectura populară românească dovedește o tradiție diversificată în folosirea pietrei, lemnului și pământului în construirea casei țărănești, fiecare dintre acestea prezentându-se într-o varietate a naturii materialului folosit cât și a tehnicii de prelucrare a acestora

¹.

Planul de construcție al casei tradiționale își are originea într-un străvechi tip de locuință semiîngropată de care pomenesc mărturiile călătorilor străini pe aceste meleaguri² și s-a transmis la tipul de locuințe monocelulare, prezent în cadrul cercetărilor de teren actuale³.

O privire către zestrea acestei zone etnografice evidențiază în prezent existența în muzeele naționale a acestor realități ale arhitecturii populare.

Un prim exemplu este locuința monocelulară din Zăpodeni, jud. Vaslui, construcție de la mijlocul sec. al XVII-lea aflată în Muzeul Național al Satului „Dimitrie Gusti” București din anul 1961, ce reprezintă una din cele mai valoroase documente ale arhitecturii populare de pe aceste meleaguri⁴. Casa este construită din bârne masive de stejar, încheiate la capete în „cheotori” drepte și cuprinde o singură încăpere, cu acces direct. Este prevăzută cu ferestre mici, acoperite odinioară cu burduf de oaie. Are acoperiș în patru ape, cu învelitoare din stuf bătut după o veche tehnică, numită „la prăștina”. Streașina este foarte amplă, adăpostind pereții de intemperii. În loc de prispă, element caracteristic al arhitecturii tradiționale românești, acest tip de locuință are o bancă cioplită dintr-un trunchi de stejar.



*Locuință monocelulară din
Zăpodeni, jud. Vaslui, sec. XVII,
Muzeul Național al Satului
„Dimitrie Gusti” București*

¹ Paul Petrescu, Georgeta Stoica, *Arta Populară Românească*, Editura Meridiane, București, 1981, p. 11

² *Călători străini despre Țările Române* vol. VIII, Editura Științifică și Enciclopedică, București, 1983, p. 350-351

³ Paul Salomeia, *Considerații privind Arhitectura Populară din Zona Hușilor*, în „Acta Moldaviae Meridionalis”, vol. VII-VIII, 1985-1986, p. 336

⁴ <http://muzeul-satului.ro/planifica-vizita/ce-pot-vedea/expozitia-permanenta-arhitectura-vernaculara/gospodarii/zapodeni-vaslui/> (accesat la data de 07.09.2017)

Interiorul este modest, dar în același timp echilibrat prin elementele componente: cuptorul cu vatră liberă, lavițe numite și laițe de stejar și nuc pe lângă pereți, sprijinite pe țărushi bătuți în pământ cât și o laviță – pat. O ladă de zestre, o măsuță joasă și patru scăunele „betege” făcute din cioturi de copac completează estetica acestui interior tradițional.

Tipul de casă cel mai larg răspândit în zonă îl constituie însă casa cu tindă, apărută din necesitatea de spațiu sporit și de mutare a intrării directe în camera de locuit. Tinda amplasată lateral este de dimensiuni reduse, făcând trecerea în camera propriu-zisă. Ea servește ca depozit de alimente și loc de păstrare a unor unelte agricole, iar în această spațiu se găsește totodată și intrarea în pod. Planul de construcție este dreptunghiular. La ridicarea pereților se folosește lemnul și vălătucii sau ceamurul.

Un astfel de exemplu este locuința din Zăpodeni, de secol al XIX-lea, Jud. Vaslui, cumpărată în anul 1995 și ridicată în 1997 la Muzeul Viticulturii și Pomiculturii, Golești, Jud. Argeș.



*Casă din Zăpodeni,
Jud. Vaslui, sec. XIX,
Muzeul Viticulturii și
Pomiculturii, Golești, Jud. Argeș*

Aceasta se prezintă ca o locuință ridicată pe o temelie de piatră cu o prispă liberă cu patru stâlpi de lemn la fațada principală, prispă ce înconjoară casa pe trei laturi pentru protejarea temeliei dar și cu funcție economică. Construită pe sistemul stâlpi și grindă, pereții sunt din lemn despicat încărcăți la interior și exterior cu vălătuci sau ceamur. Acoperișul, cu streășina amplă, în patru ape, are o învelitoare din stuf, confecționată după tehnica numită „la cheptene”, în care stuful se așează în rânduri suprapuse parțial peste leăturile foarte groase din lemn de salcâm și este aranjat („tăiat”) cu o unealtă specială. Tinda este împărțită în două făcând astfel loc unui spațiu pentru gătit. Sistemul de încălzit constă dintr-o sobă cu vatră deschisă și cuptor construit din vălătuci iar soba, dispusă deasupra cuptorului, este din cărămizi nearse. La rândul ei, camera este prevăzută cu o sobă tot din cărămizi nearse. Pe latura opusă se află patul, iar pe lângă pereți, lavițe sau laițele, peste care se pun lăicerele învârstate. O masă înaltă cu două scaune completează inventarul.

O cercetare de teren scoate în evidență existența încă a acestor tipologii de locuințe tradiționale românești: locuința cu tindă, prispă pe trei laturi, pereții din ceamur și acoperișul din stuf. Planul acestor case cu două încăperi, atât în cazul celor bătrânești cât și a celor construite în secolul următor, a suferit transformări prin prelungirea

acoperișului din spate și adăugarea unei noi încăperi numită „chiler”. Chilerul servește inițial la păstrarea unor unelte agricole și casnice, dar ulterior acesta este împărțit printr-un perete în două încăperi din care una servește drept bucătărie.

*Casa Diaconu N. C-tin,
imagine din arhiva etnologului
Lucian Valeriu Lefter*



Un alt tip de casă este casa cu trei încăperi, cu planul dreptunghiular și tinda la mijloc. În acest caz, tinda devine „sală” cu rol de legătură între cele două camere și de multe ori și către chilerul din spate. În această situație, este locuită numai o singură cameră, căreia i se spune simplu „odaie”, în timp ce a doua cameră care de obicei nu este încălzită, este numită „odaie de oaspeți” sau „odaia curată” și are numai funcția de păstrare a îmbrăcăminte și diferitelor țesături, iar în anumite ocazii de primire a unor oaspeți deosebiți⁵.

*Casă în Budești, sec. XIX,
comuna Crețești, Jud. Vaslui,
imagine apărută în
„Monografia Crețești
- Istorie și Actualitate”
de prof. Vasile N. Folescu*



Sub influența transformărilor de la sfârșitul secolului al XIX-lea, arhitectura populară suportă transformări uneori radicale. Ea reflectă nivelul dezvoltării sociale și puterea economică a țăranului român. În primul rând, transformările sunt evidente la

⁵ Paul Salomeia, *Considerații privind Arhitectura Populară din Zona Hușilor*, în „Acta Moldavie Meridionalis”, vol. VII-VIII, 1985-1986, p. 337

locuința care nu mai respectă pe de o parte, planul tradițional de construcție, iar pe de altă parte, folosirea unor noi materiale precum cărămida. Anexele gospodărești au fost supuse la aceleași transformări, generate fiind și de transformarea ocupațiilor suportând unele schimbări structurale și funcționale. Aceasta a dus la o sistematizare a gospodăriei, înfățișarea satelor schimbându-se tot mai mult.

Gospodăria din Curteni, județul Vaslui, existentă în Muzeul Național al Satului „Dimitrie Gusti” este specifică satelor bogate, locuite de țărani răzeși și a fost construită în anul 1844, transferată în Muzeul Național al Satului „Dimitrie Gusti” în anul 1959⁶. Aceasta cuprinde casa, crama și cotețul pentru găini.

Locuința este făcută din cărămidă arsă, o excepție de la tehnica folosită anterior în zonă, cea a construcțiilor din pământ sub diverse forme – ceamur sau chirpici. Casa este ridicată pe temelie de piatră, cu prispă cu patru stâlpi de lemn, fără cerdac. Acoperișul, din stuf, este realizat prin tehnica „la cheptene”. Coama acoperișului este marcată de împletirea ultimului rând de stuf și consolidarea vârfurilor casei. Casa este construită pe un plan patrulater caracterizat de simetrie, cu „sala” mediană și câte două camere de o parte și de alta. Spațiul interior este remarcabil prin următoarele elemente de plastică: forma deschiderilor între camere – goluri arcate, polițe adosate pereților, în partea superioară, modelate din pământ, volumele și formele cuptoarelor, culoarea ocru a lemnului de la scândurile tavanelor și foilor de uși, a ramelor de ferestre, lemn vopsit cu pigmenți naturali, ca și stâlpii de la prispă și capetele grinzilor aparente la exterior⁷. Pardoselile de pământ completează, într-o tonalitate caldă, interiorul locuinței.



*Gospodăria Curteni, 1844,
comuna Oltenești, Jud. Vaslui,
Muzeul Național al Satului
„Dimitrie Gusti” București*

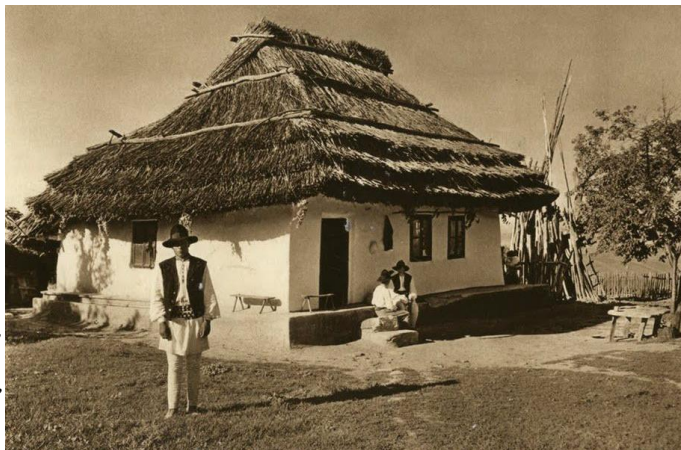
Studiul, arhitecturii populare privind zona etnografică a Podișului Central Moldovenesc cuprinde și analiza fotoreportajului „România” sub semnătura artistului Kurt Hielscher, album apărut la Leipzig în anul 1933. Printre imaginile realizate în urma invitației Guvernului României din anul 1931 dată fotografului Kurt Hielscher, invitație de a călători și a realiza un album despre România, acesta surprinde

⁶ <http://muzeul-satului.ro/planifica-vizita/ce-pot-vedea/expozitia-permanenta-arhitectura-vernaculara/gospodarii/curteni-vaslui/> (accesat la data de 07.09.2017)

⁷ *ibidem*

și imagini cu gospodării tradiționale moldovenești: locuința cu tindă, prispă pe trei laturi, pereți din ceamur și acoperiș din stuf, o matrice originală a neamului românesc, fapt ilustrat prin denumirea de „casă părintească”⁸.

*Casă țărănească în Basarabia,
1931, Albumul „România”
fotoreportaj de Kurt Hielscher,
Leipzig - 1933⁹*



Casa este un loc și un simbol al sociabilității, în care se reunește întreaga familie, deschisă comunității în cazul evenimentelor sociale: nuntă, botez sau moarte, este locul ce asigură securitatea membrilor acesteia.

Imaginea de ansamblu a arhitecturii locuinței țărănești de la sfârșitul secolului al XIX-lea, reflectă simțul artistic înăscut al țăranului român. Trăsăturile principale ale arhitecturii casei tradiționale sunt manifestate prin unitatea planului construcției, locul vetrei pentru preparat hrana dar și ca loc pentru încălzit, mobilierul, țesăturile de interior și ceramica utilitară dar și decorativă întregesc această imagine.

BIBLIOGRAFIE

- „Călători străini despre Țările Române” – vol. VIII, Editura Științifică și Enciclopedică, București, 1983.
- Florescu, Vasile N., „Monografia Creșteni-Istorie și Actualitate”, Casa Editorială Demiurg, 2003.
- Petrescu, Paul; Stoica, Georgeta, *Arta Populară Românească*, Editura Meridiane, București, 1981.
- Salomeia, Paul, *Considerații privind Arhitectura Populara din Zona Hușilor în „Acta Moldavie Meridionalis”*, vol. VII-VIII, 1985-1986.

⁸ Paul Petrescu, Georgeta Stoica., *op.cit.*, p. 44

⁹ <http://www.muzeuldefotografie.ro/2014/02/romania-fotografiata-de-kurt-hielscher-fotoreportaj-din-1933/> (accesat la data de 07.09.2017)