

## CONSOLIDARE ȘI RESTAURARE IMOBIL ÎN VEDEREA ÎNFIINȚĂRII MUZEULUI MUNICIPAL IAȘI

Adrian PUIȘORU\*

**Cuvinte cheie:** *clădire, restaurare, muzeu.*

**Keywords:** *building, restoration, museum.*

### Abstract

*The Burchi Zmeu House is the property of the family bearing the same name. The construction presents itself as two bodies executed in different periods. The building was consolidated, restored and given a different function in order to establish here the City Museum of Iași.*

*Functionally, the main body was organised with museum spaces allowing a continuous and fluent visiting itinerary, with permanent and temporary exhibition rooms, a multimedia and conference room, a numismatic office and an office for the museographer and the conservator. The premises of the City Museum of Iași were arranged with pedestrian alleys and natural stone protection sidewalks. The green area was arranged from the landscape perspective.*

Proiectul „Consolidare și restaurare imobil în vederea înființării Muzeului Municipal Iași” a făcut parte din Planul Integrat de Dezvoltare pentru polul de Creștere Iași, pentru accesarea fondurilor derulate prin Programul Operațional Regional – Axa 1, de către Municipiul Iași.

Imobilul este situat în Regiunea de Dezvoltare Nord-Est, județul Iași, municipiul Iași, strada Zmeu nr. 3. Terenul și clădirea monument istoric se află în proprietatea statului român și în administrarea municipiului Iași.

Clădirea monument istoric este înregistrată în lista Monumentelor istorice, actualizată în anul 2004 - la numărul curent - 1306, Cod- IS-II-m-B-04096, având denumirea - Casa Burchi - Zmeu, cu regim de înălțime  $S_{\text{parțial}} + P + 1E$ .



\* Cercetător dr. ing., C.M.N. „Moldova” Iași.

## SCURT ISTORIC

Casa Burchi Zmeu este proprietatea familiei cu același nume.

Paharnicul Costandin Sion arăta că în vremea sa existau două familii cu numele de Burchi, ambele de origine moldovenească: o ramură pe care acesta o considera cea autentică era originară din ținutul Romanului și fusese ridicată la boierie „*de vreo 70 de ani*” (adică pe la 1780). Celălalt neam Burchi se numea de fapt Zmău, „*țăran de la Pătrășcani, ținutul Bacău*”. Acest Burchi (Zmău) era în serviciul vistiernicului Iordache Roset - Roznovanu, dobândind rangul de căminar în vremea domniei lui Scarlat Calimachi (1812 - 1819). Ilie Burchi ajunge spătar în vremea lui Ioan Sandu Sturdza (1822 - 1828), postelnic în 1843 și apoi vornic în 1848, în vremea lui Mihail Sturdza. Mihai Dimitrie Sturdza publică recent două din ramurile familiei Burchi, prima reprezentând ramura Burchi din Muntenia, de origine greacă, cea de-a doua din Moldova.

Construcția se prezintă sub forma a două corpuri executate în perioade diferite. Corpul de clădire inițial, realizat în stil clasic eclectic este amplasat adiacent străzii Zmeu, cu accesul principal pe fațada de sud, printr-un portic. Forma în plan a acestui corp inițial de clădire este cea a unui dreptunghi cu laturile aproximativ egale, de 19,05m x 17,27m. Clădirea extinsă ulterior, cu dimensiunile în plan de 14,66m x 8,24m și un acces secundar pe latura de est, realizată cu o plastică ornamentală mult mai săracă decât cea a construcției inițiale, a fost alipită corpului principal pe latura de est, rezultând o construcție cu forma în plan „L”.



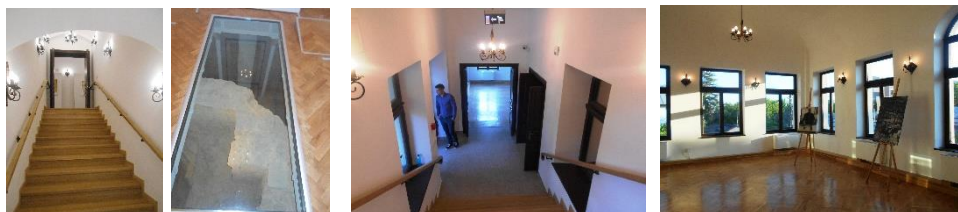
Din punct de vedere al plasticii ornamentale, fiecare fațadă a clădirii inițiale a fost tratată diferit. De asemeni, registrul parterului este mult mai simplu ornamentat, cu bosaje și nișe, spre deosebire de registrul etajului, cu colonete și pilaștri angajați cu capiteli, ancadrame la ferestre, panouri decorative ce încadrează ferestrele pe verticală. Cornișa cu denticuli și profilaturi amplasată la partea superioară a clădirii și cornișa intermediară ce desparte nivelurile sunt realizate perimetral construcției, tratate identic pe toate fațadele, devenind elementele de unitate în plastica arhitecturală.

Acoperișul peste corpul principal de clădire era realizat din patru ape, iar cel peste corpul secundar, din două ape, cu pante aproximativ egale. Sistematizarea verticală era defectuoasă prin lipsa aproape în totalitate a trotuarelor, deteriorarea și lipsa jgheaburilor și a burlanelor, cauzând umezirea și măcinarea zidăriei din cărămidă și a elementelor decorative de pe fațade. Clădirea era lipsită de funcțiuni datorită gradului avansat de degradare. Sub cota  $\pm 0,00$  a clădirii se află un beci parțial cu structura de rezistență alcătuită din zidărie de piatră cioplită, prezentând o boltă realizată din același material. Pe nivelul parterului, corpul principal de clădire era alcătuit din zece încăperi, dintre care trei erau realizate cu tavane boltite din tencuieli pe stufit.

Parterul corpului secundar era alcătuit tot din zece încăperi, dintre care holul de acces se desfășura pe toată lungimea acestuia, și face legătura cu clădirea principală.

Legătura pe verticală între nivelul parterului și etaj se realizează prin intermediul unei scări din lemn în două rampe cu podest intermediar și acoperită cu tavan boltit din tencuială pe stufit.

Nivelul etajului era alcătuit din șase încăperi și hol central în corpul principal de clădire, iar în corpul secundar sunt amplasate trei încăperi cu holul principal desfășurat pe toată lungimea clădirii.  $Ac=470,20mp$ , iar  $Adc=1000,60mp$ .



Prin proiect s-a propus consolidarea, restaurarea și refuncționalizarea imobilului Casa Burchi - Zmeu în vederea înființării Muzeului Municipal Iași.

Funcțional, corpul principal a fost organizat cu spații muzeale permițând un traseu continuu și fluent de vizitare, cu săli de expoziții permanente și temporare, sală multimedia și conferință, muzeu numismatic, birou muzeograf și conservator.

Traseul de vizitare este pe un sistem circular, cu deschideri ample, astfel încât începutul și sfârșitul traseului să se intersecteze doar la nivelul scării principale de acces la etaj.

În imediata apropiere a începutului de vizitare se află zona info și de supraveghere.

Traseul muzeal cuprinde patru săli de expoziție, la care se adaugă și zona de pivniță unde s-a amplasat muzeul de numismatică.

Sala multimedia s-a ales sala cu înălțimea cea mai mare în zona centrală situată peste porticulul accesului principal.



Corpul secundar s-a amenajat pentru spații anexe funcțiunii muzeului. În acest scop s-a realizat o scară secundară de acces pentru evacuare și echipată cu platformă pentru persoane cu dizabilități.

Pe nivelul parterului s-au realizat camere de depozitare exponate, ateliere creație, oficiu, cameră întreținere și grupuri sanitare pentru femei.

La etaj s-au amenajat spații administrative, încăperi tehnice și grupul sanitar pentru bărbați.

Atât holurile din corpul central cât și cele din corpul secundar au funcțiune expozițională.

Exteriorul clădirii a beneficiat și el de restaurare completă prin refacerea integrală a fațadelor și ornamentelor.

S-a refăcut acoperișul cu tablă de zinc, gri albăstrui, de 6 - 7 mm.

Incinta Muzeului Municipal Iași s-a amenajat cu alei pietonale și trotuare de protecție cu piatră naturală. S-a amenajat peisagistic zona verde.

În incintă s-a amenajat o terasă acoperită în vederea realizării unor expoziții în aer liber sau manifestări cultural - artistice.

S-a reabilitat accesul stradal iar împrejmuirea s-a realizat cu un gard viu de arbuști de înălțime până la 50 cm pentru a nu afecta estetic edificiul ce a rezultat după restaurare.

Construcția era deteriorată și cu multe probleme de structură, având următoarele deficiențe:

### Arhitectură

- o uzură generală a elementelor de arhitectură (tencuieli, pardoseli, tâmplărie, învelitoare, dotări);
- pardoseli interioare rupte cu defecte și goluri;
- descompletări ale componentelor artistice interioare;
- degradări ale bolților pe stufit;
- degradări și lipsuri ale tâmplăriei interioare;
- poziționarea inestetică a unor instalații;
- scări din lemn neprotejate la foc, cu deplasări pe verticală, fără mână curentă;
- zidărie umezită și deteriorată;
- tencuieli interioare și exterioare fisurate;
- infiltrații de apă și zone mucegăite la soclu;
- șarpanta și astereala neprotejate la foc și neseptizate;
- învelitoarea era foarte deteriorată, ruginită pe suprafețe mari;
- coșuri de fum cu tencuiala desprinsă;
- fațade degradate din cauza agenților atmosferici și timpul îndelungat de exploatare;
- componente artistice degradate, rupte sau fisurate;
- tâmplărie exterioară degradată din cauza agenților atmosferici, cu vopsitoria exfoliată, cu foi de geam fisurate sau lipsă;
- pardoseli exterioare fisurate;
- scări de acces exterioare fisurate și cu deplasări;
- căi de acces cu denivelări și finisaje necorespunzătoare;
- vegetație excesivă și spații verzi neamenajate.



### Lucrări executate

- consolidarea, restaurarea și refuncționalizarea imobilului Casa Burchi - Zmeu în vederea înființării Muzeului Municipal Iași;

- traseul muzeal pe nivelul parterului se desfășoară în patru săli de expunere, cu parcurgere continuă, și cu legături spre muzeul de numismatică amplasat în subsolul parțial al clădirii;

- pe nivelul etajului, muzeul se desfășoară pe același sistem circular, în cadrul celor trei săli de expunere. Sala multimedia, cu o înălțime mai mare decât în restul încăperilor, este amplasată în zona centrală a etajului, avansată peste porticulul accesului principal;

- s-a menținut podul existent datorită faptului că elementele de structură sunt și acum în stare foarte bună și astfel se pot păstra caracteristicile inițiale ale monumentului;

- corpul secundar al clădirii deservește din punct de vedere funcțional spații anexe funcțiunii muzeului. Tot în acest corp s-a realizat o scară secundară și de evacuare, închisă în casă de scară, amplasată în imediata apropiere a accesului secundar și echipată cu platforma pentru persoane cu dizabilități;

- pe nivelul parterului s-au dispus încăperi destinate depozitării de exponate, ateliere pentru creație, oficiu, cameră întreținere și grupul sanitar pentru femei;

- la etaj se regăsesc spații destinate administrației, încăperi pentru centrala termică, echipamentele pentru curenți slabi și grupul sanitar pentru bărbați;

- grupurile sanitare sunt suprapuse pe niveluri și dimensionate conform normativelor pentru persoanele cu handicap;

- atât holurile din corpul central cât și cele din clădirea secundară au funcțiune expozițională, beneficiind de o dimensionare amplă pe tot parcursul acestora;

- incinta clădirii Muzeului Municipal Iași a fost amenajată cu alei pietonale, trotuare de protecție, spații verzi și o terasă neacoperită în vederea realizării de expoziții în aer liber;

- împrejmuirea a fost realizată cu gard viu.

### Finisaje interioare

- pardoseli din piatră naturală;

- pardoseli din parchet masiv de stejar în sălile muzeale, birouri și pe holurile de la etaj;

- pardoseli din gresie ceramică și placaj de faianță în grupurile sanitare;
- pereți finisați cu vopseluri silicaticice lise;
- tâmplărie din lemn cu frizuri și tăblii;
- glaf interior din lemn;
- scara principală a fost placată cu dulapi din stejar.

### Finisaje exterioare

- învelitoare de tablă de zinc culoare gri - albastrui;
- jgheaburi și burlane din tablă de zinc;
- tencuieli silicaticice - culoare crem deschis;
- colonete angajate și pilaștri angajați finisați cu tencuieli silicaticice - culoare crem deschis;

- 
- bosaje finisate cu tencuieli silicaticice - culoare crem deschis;
  - elemente decorative finisate cu vopseluri silicaticice - culoare alb;
  - cornișa cu denticuli și cornișe intermediare finisate cu vopseluri silicaticice - culoare alb;
  - soclu din piatră naturală de carieră - culoare bej;
  - tâmplărie din lemn stratificat cu geam termopan;
  - glafuri piatră - culoare bej;
  - trepte, terase și podest placate cu piatră naturală antiderapantă;
  - parapet metalic cu mână curentă din lemn;
  - trotuar dale piatră.