

---

---

## METODOLOGIA DE RESTAURARE A LUCRĂRII „CĂSUȚĂ”, AUTOR A. BĂEȘU, ÎN TEHNICA PICTURII ULEI PE SUPORT TEXTIL

Georgeta TEODORIU\*

**Cuvinte cheie:** *pictură, culori de ulei, restaurare, conservare.*

**Keywords:** *painting, oil colours, restoration, conservation.*

### Abstract

*The poor preservation and degradation processes that affected the artwork were directly influenced by improper storage and handling conditions. The major problems were: breaking and cracking of cloth on restricted areas, friability of the painting layer and the presence of a consistent layer of adhering dirt. The main stage of the restoration was the consolidation of the painting layer, as well as its support by the application of patches of cotton cloth on the back of the work, the filling of the gaps and their chromatic integration. These stages led to the reconstruction of the work's structural aesthetics and integrity.*



**Fig. 1. Tabloul „Căsuță” - Aurel Băeșu (1896 – 1928)**

### Descrierea lucrării

Lucrarea „Căsuță” face parte din colecția Muzeului de Artă „Ion Irimescu” Fălticeni, cu numărul de inventar 151, având dimensiunile 80/30 cm semnată de autor în colțul din dreapta jos: A. Băeșu (1)913 fiind donată muzeului în anul 1942 de către unchiul artistului.

---

\* Restaurator pictură, Muzeul de Artă „Ion Irimescu” Fălticeni.

### *Descriere stilistică.*

Lucrarea „Căsuță” este o lucrare a operei de tinerețe a artistului plastic, peisajul fiind un gen mult îndrăgit și studiat de autor. Marea majoritate a peisajelor, ca și în cazul de față, reprezintă căsuțe modeste, sfios retrase, imagini panoramice redată în diferite ipostaze climatice.

Compozițional, lucrarea de față, este dominată de imaginea unei căsuțe modeste încadrată în partea stângă de coroana unui copac somptuos în fața acestuia aflându-se un gard de nuiele, iar în partea dreaptă apare în plan îndepărtat un alt copac și o anexă mică a casei care întregesc compoziția.

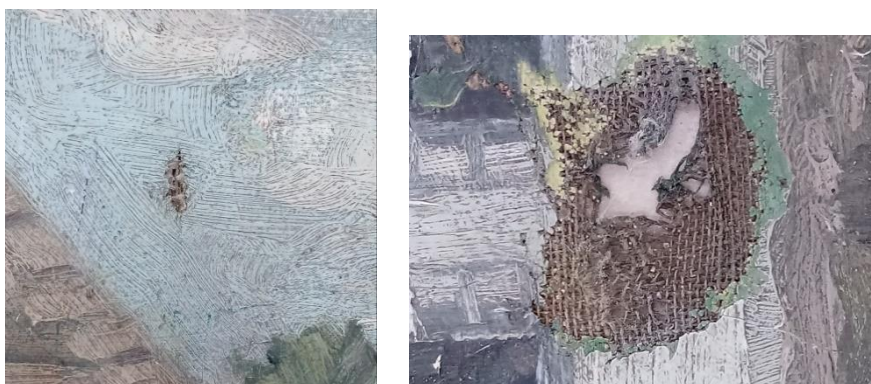
Cromatic nu putem vorbi de o explozie de culoare. Paleta este destul de restrânsă formată din tonuri calde de verde, griuri colorate, nuanțe de albastru și câteva brunuri sau pete de ocru. Este unanim recunoscută aderența lui Băeșu la impresionism. Ceea ce caută autorul să surprindă în peisaj este apologia luminii, reevaluarea funcțiilor culorii, metamorfozele tușei determinând noi orientări.

Încă din această lucrare observăm că lumina devine una din elementele principale având efecte tactil - termice, o simțim în atmosferă, în reflexele ei, în tonalitățile ansamblului sau cele de detaliu. Consecințele prezenței luminii îl canalizează pe artist spre o lume în care lumina elimină rigiditatea conturilor, „rotunjește” melodios formele. Însă această lumină nu dematerializează contextul de volume și forme, ci dimpotrivă, le relevă specificul.

Dominanta liric - melancolică a peisajului este susținută de concordanța formelor culorilor și prezențelor luminii care rezumă un echilibru și un spirit unitar, specific picturii lui A. Băeșu.

### *Starea de conservare*

**Suportul de pânză** prezintă spre centrul lucrării o ruptură de aprox. 1,5 cm și alte două mici înțepături de cca.1 cm. De asemenea, versoul pânzei prezintă depuneri de murdărie aderentă.



**Fig. 2. Degradările stratului pictural**

Aderența stratului pictural pe anumite zone este ușor precară datorită condițiilor mediuului, a șocurilor mecanice, îmbătrânirii lianților<sup>1</sup> toate acestea ducând la pierderi de strat pictural pe zone restrânse.



**Fig. 3. Desprinderi ale stratului pictural**

De remarcă este prezența fisurilor fine și a unor anumite striații, hașurări, care ne duc cu gândul la posibilitatea unei vandalizări.



**Fig. 4. Forme de degradare hașuri**

**Fig. 5. Fisuri ale stratului pictural**

Pe întreaga suprafață a tabloului putem observa un strat aderent de depuneri favorizate de condițiile de depozitare și microclimatul neadecvat, cât și degradări de uzură.

#### *Intervenția de restaurare*

Prima intervenție de restaurare a fost scoaterea lucrării din ramă și îndepărtarea sticlei. La analiza atentă a lucrării s-a constatat prezența unui cui bătut în latura inferioară a șasiului, prezență nejustificată și nebenefică lucrării, motiv pentru care s-a optat pentru scoaterea pânzei de pe șasiu și extragerea cuiului.

<sup>1</sup> Nicoleta Melniciuc Puică, *Studiul Materialelor folosite în restaurare*, Editura Tehnopress, Iași, 2001, p. 23.

Curățarea șasiului (pornind cu părțile mai curate) cu soluție de Contrad 10% diluat în apă distilată urmată de neutralizarea șasiului cu apă alcoolizată (apă distilată + alcool etilic în proporții egale). Curățarea a fost efectuată mecanic cu ajutorul tampoanelor mici de vată umectate și a bisturiului pentru îndepărtarea stratului de murdărie ancrasat.



**Fig. 6. Șasiul tabloului după scoaterea pânzei - față/verso**

Consolidarea stratului pictural s-a făcut prin aplicarea foiței japoneze cu clei de pește în concentrație de 6% pe întreaga suprafață a lucrării.

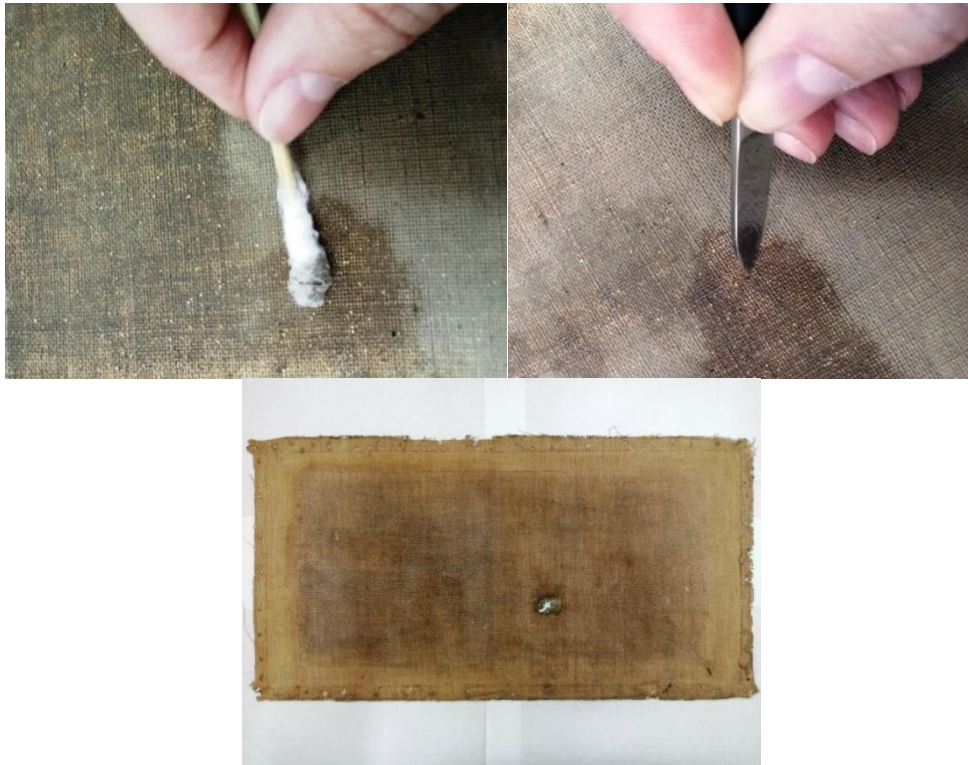


**Fig. 7. Protejarea stratului pictural cu foiță japoneză**

Curățarea pânzei pe verso a fost efectuată cu apă alcoolizată 10% + glicerină 2% cu ajutorul tampoanelor de vată și a bisturiului<sup>2</sup>.

<sup>2</sup> Maria Papuc, *Restaurarea unei pâlării descoperită pe șantierul arheologic de la Mănăstirea Probota*, în „Suceava” Anuarul Muzeului Bucovinei, an XLII, Editura Universității „Ștefan cel Mare” din Suceava, Suceava, 2015, p. 230.





**Fig. 8. Curățarea versoului tabloului**

După curățarea suportului pe verso acesta a fost acoperit cu o coală de filtru și călcată cu fierul ușor călduț pentru a absorbi surplusul de apă urmând presarea la rece, suportul fiind protejat și pus la presă sub o piatră de marmură.



**Fig. 9. Consolidarea stratului pictural**

După protejarea stratului pictural cu foiță japoneză suportul va fi acoperit cu o pânză de bumbac ușor umezită peste care se așează o folie de melinex urmând a se

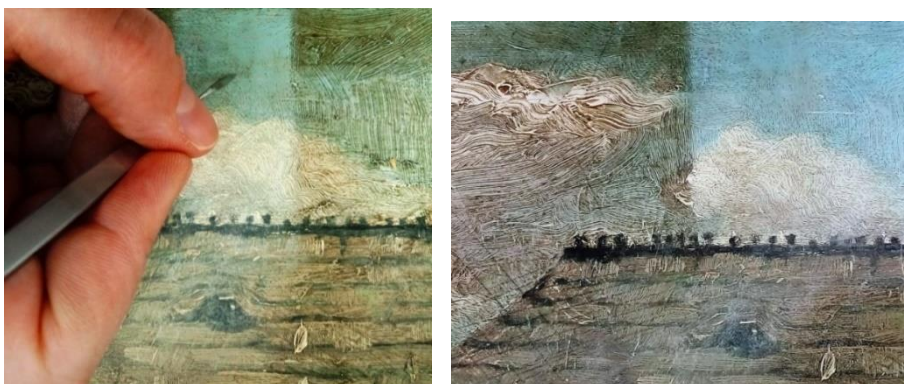
efectua presarea la cald cu ajutorul spatulei electrice pentru activarea cleiului în vederea aderării peliculei de culoare la grund – stratul preparator<sup>3</sup>.

Urmează apoi presarea la rece. Această operațiune se repetă de mai multe ori până când se obține consolidarea straului pictural.



**Fig. 10. Călcări calde cu spatula electrică**

După ce a fost stabilizată pelicula de culoare, pentru redarea integrității imaginii originale a fost necesară îndepărtarea depunerilor aderente. După testele de solubilizare efectuate s-a optat pentru folosirea următoarelor substanțe: alcool etilic 70%, terebentină 10%, alcool izopropilic 10%, alcool izoamilic 10%<sup>4</sup>. Îndepărtarea mecanică s-a realizat cu ajutorul tamponului de vată umectat în soluție și prin acțiunea mecanică cu bisturiul.



**Fig. 11. Curățarea fizico/chimică a stratului pictural**

Pe verso-ul pânzei, în zonele în care pânza prezenta rupturi au fost aplicate petice de pânză de bumbac folosindu-se pentru aderența lor rășină epoxidică presate la rece.

<sup>3</sup> Cornelia Bordașiu, *Estetică și restaurare*, Iași, Editura StudIS, 2010, p. 52.

<sup>4</sup> Ioan Istudor, *Noțiuni de chimia picturii*, Editura Diam. București, 2006, p. 47.



**Fig. 12. Aplicarea unor fragmente de material textile pe lacunele din pânză**



**Fig. 13. Chituirea lacunelor cu praf de cretă și clei de pește (9%)**

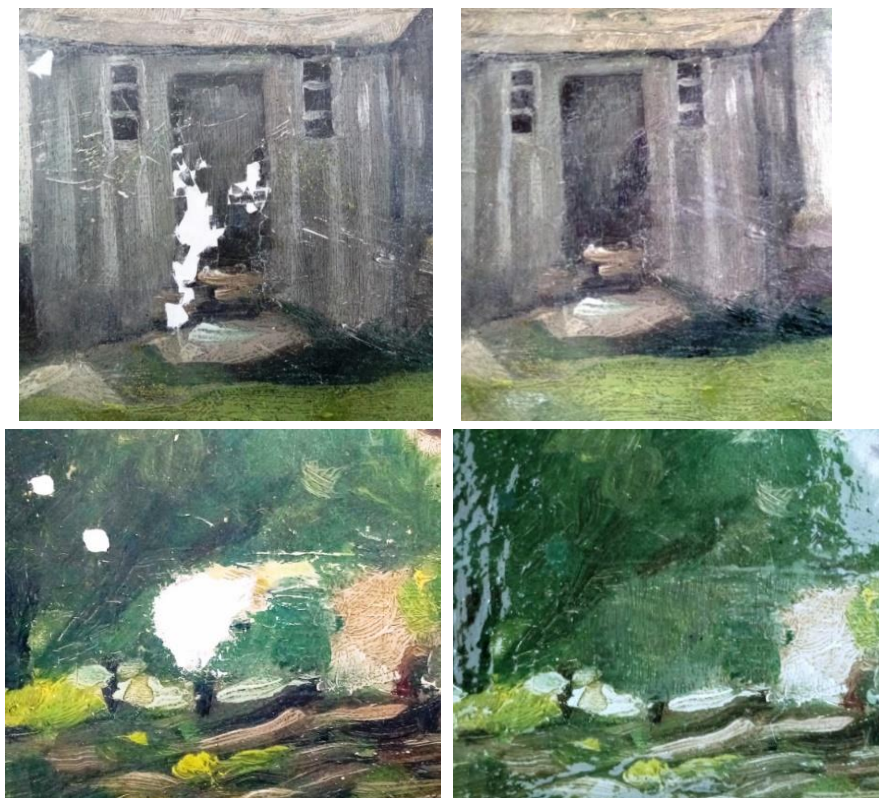
Integrarea lacunelor a fost efectuată utilizând tehnica velatura pe suprafețele mici și tehnica *tratteggio* vertical sau orizontal utilizat pentru racordarea lacunelor cu fondul, pentru a se obține suprafețe relativ uniforme, pe suprafețele mai mari. Culoarele folosite la integrare au fost acuarelele<sup>5</sup>. După uscare pictura a fost vernisată cu verni de Damar reversibil.



**Fig. 14. Lacună după chituire și după reintegrarea cromatică**

<sup>5</sup> Alexandrina Cuțui, *Restaurarea tabloului „Pansele” opera pictorului Octav Băncilă*, în „Suceava” Anuarul Muzeului Bucovinei, an XLII, Editura Universității „Ștefan cel Mare” din Suceava, Suceava, 2015, p. 257.





**Fig. 15. Lacune după chituire și după reîntegrarea cromatică**



**Fig. 16. Vernisarea lucrării**



Curățarea ramei pe verso și înlăturarea mecanică cu bisturiul a vechiului adeziv.



**Fig. 17. Șasiul înainte de curățare și după curățare**

Următoarea operațiune a fost retensionarea pânzei pe șasiul original și înrămarea lucrării.



**Fig. 18. Tabloul după restaurare**