

---

---

**ASPECTE PRIVIND RESTAURAREA-CONSERVAREA UNUI EPITRAHIL****Alina Maria GĂRĂU\*****Cuvinte cheie:** *epitrahil, biserică, restaurare, conservare.***Keywords:** *epitachelion, church, restoration, conservation.***Abstract**

*The paper presents the methodology for the restoration of an epitachelion from the Oltenia Museum Collection. The peculiarities of the object, the difficulties encountered during the restoration process were a challenge, and the problem-solving mode, a proof of professional experience.*

**Descrierea piesei**

De-a lungul mai multor ani, preotul craiovean Ioan Popescu Cilieni, a întocmit studii documentate privind bisericile de lemn din Gorj, și a achiziționat câteva veșminte preoțești valoroase, majoritatea din biserica de lemn din comuna Budieni. În anul 1943 acestea au fost expuse în cadrul expoziției „Săptămâna culturală a Olteniei”.

**Fig. 1.**

---

\* Expert restaurator, Muzeul Olteniei Craiova.

Confecționat dintr-o catifea de bumbac, de culoare maro, cu firele tăiate, cu urzeală și bătătură compuse din 3 serii de fire. Căptușeala este din țesătură de bumbac legătură pânză de culoare albastră și este prinsă de față cu fire de bumbac, utilizând o cusătură în urma acului.

Elementele auxiliare sunt: un galon țesut din fire metalice, cusut pe tot perimetrul epitrahilului, 4 cruci, confecționate din același galon, trei cusute pe piept și una pe spate și franjuri prinși pe marginea inferioară și orizontal, la o distanță de 28 cm de aceasta. Accesoriile sunt cusute manual, în urma acului, cu fire de bumbac (fig. 1 a, b).

### Consemnarea stării de conservare

Degradările fizico - mecanice apărute ca urmare a acțiunii factorilor de mediu sunt puse în evidență de depunerile de materie anorganică și organică atât pe fața cât și pe dosul piesei, cu preponderență în zona interioară a gâtului și interiorul poalelor.



Fig.2.

Pe porțiuni mari, elementele componente sunt descusute (fig. 2 a, b).

În urma unor accidente și ca urmare a depozitării necorespunzătoare de-a lungul timpului, a faptului că țesătura de catifea s-a fragilizat, în zonele cu expunere mare există sfâșieri masive, paralele, de-a lungul fibrei de urzeală (în zona pieptului și pe umeri). Rezistența diminuată a dus la apariția de lacune și pe căptușeală (fig. 3 a, b).



Fig. 3.

Galonul din bandă metalică răsucită pe fire de bumbac a suferit degradări fizico-mecanice masive, cu lipsă de material, descoaseri pe suprafețe mari, depuneri masive

de murdărie. Banda metalică de pe firele metalice s-a derulat de pe firele de bumbac și s-a pierdut pe porțiuni mari (fig. 4).



**Fig. 4.**

Țesătura de bumbac a căptușelii, supusă la frecare ca urmare a utilizării frecvente s-a rărit pe margine, pe suprafețe mari. Degradările fizico - mecanice constând în pierderea firelor de băteală și flotarea celor rămase apar pe zone întinse (fig. 5).



**Fig. 5.**

Mai ales în partea inferioară, există depuneri accidentale de ceară (fig. 6).



**Fig. 6.**

Rezultatele biodegradării se vizualizează prin modificarea de către mușegai și bacterii, în anumite zone, a culorii (fig. 7).



**Fig. 7.**

Utilizarea permanetă în biserică a dus la pătarea masivă a piesei cu substanțe grase (cel mai probabil ulei de la candelă) dar și mizerie, substanțe lichide care au difuzat vizibil pe căptușeală și dos (fig. 8).



**Fig. 8.**

Degradările fizico - chimice constând în deshidratarea și pierderea higroscopicității firelor de mătase și bumbac, îmbătrânirea și fragilizarea acestora se vizualizează pe întreaga suprafață a epitrahilului. Există și o decolorare în nuanță a culorilor maro și albastru ca urmare a acțiunii factorilor externi, decolorare vizibilă în momentul dezasamblării accesoriilor.

### **Operațiuni de conservare și restaurare efectuate**

Fotografiile digitale efectuate înainte de a începe fluxul obișnuit al restaurării, în timpul și la finalul procesului de restaurare, au pus în evidență toate aspectele privind starea piesei.

După dezasamblarea epitrahilului în părțile componente (față, căptușeală, galoane, franjuri), s-au îndepărtat cu ajutorul unui aspirator manual toate particulele de impurități.

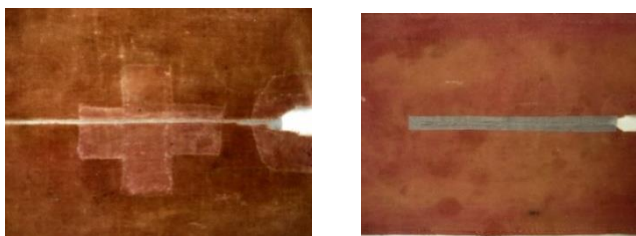
Cu ajutorul bisturiului am îndepărtat depunerile de ceară prezente. Pentru rigurozitate, cu tampoane din bumbac îmbibate în benzen am curățat uscat aceste zone. Înainte de utilizarea solventului organic am testat sensibilitatea materialului de bază la acesta.

Petele de natură necunoscută, cu contururi difuze, culoare translucidă, sunt vechi, solid fixate în țesătură, fragilitatea țesăturii de mătase nu a permis un tratament

foarte energic. Cu tampoane îmbibate în white spirit, solvent cu volatilitate mare, am atenuat aceste pete cu aspect urât.

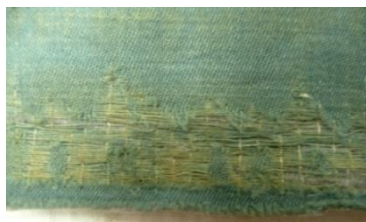
Rezultatele testelor de stabilitate a coloranților au arătat că toți sunt stabili în soluție de detergent 5%. Pentru țesătura de catifea a feței și țesătura de bumbac a căptușelii am realizat o curățire umedă prin imersare. Detergentul utilizat a fost soluție de radix saponaria în concentrație de 5%, parametrii fizico - chimici care intervin urmărindu-se permanent. Îndepărtarea soluției de spălare s-a făcut tot prin repetarea imersării în băi de apă distilată până la îndepărtarea în totalitate a detergentului. Îndepărtarea surplusului de apă s-a realizat cu hârtie de filtru presată deasupra și sub bucățile de țesătură. Uscarea s-a efectuat pe suprafață plană.

Pentru zonele feței epitrahilului care prezentau sfâșieri și lacune ca urmare a uzurii am folosit ca material suport bucăți de pânză de bumbac, pregătită în prealabil (spălată cu apă și detergent, călcată) pe care am prins marginile lacunelor, îndreptând firele flotante cu fir de bumbac vopsit în nuanța firelor originale. Friabilitatea specifică firelor de catifea îmbătrânite, materializate în acest caz prin dezintegrarea foarte ușoară din țesătură, au pus probleme majore (fig. 9).



**Fig. 9.**

Căptușeala confecționată din pânză de bumbac, aflată într-o stare avansată de degradare, am consolidat-o prin fixarea pe țesătură de bumbac a zonelor lacunare sau cele foarte mult rărite și trasarea peste firele flotante a unei rețele din fire de bumbac vopsite asemănător originalului (fig. 10).



**Fig. 10.**

Galonul din fire metalice detașat și așezat pe suprafață plană, a fost imersat în soluție de detergent 5%, pensulat cu pensule moi pe ambele fețe, urmat de clătiri repetate până la îndepărtarea spumei. Uscarea controlată și aranjarea în poziție firească s-a efectuat cu atenție pe un suport fix după îndepărtarea surplusului de apă prin presare ușoară cu hârtie de filtru, la temperatura camerei (fig. 11).



**Fig. 11.**

Franjurii au fost curățați cu aceeași soluție.

Consolidarea acestuia am realizat-o pe un suport din bumbac pe care l-am pregătit în prealabil, prin coasere cu fir de bumbac, îndreptând și prinzând cu atenție toate firele din băteala țesăturii, care practic nu mai aveau suport.

Fața și căptușeala le-am prins una de cealaltă cu o cusătură identică cu cea originală după schițele și fotografiile efectuate înainte de restaurare. Coaserea am efectuat-o astfel încât să nu producă tensiuni asupra epitrahilului, am încercat ca acul să fie introdus pe vechile urme. A urmat atașarea galoanelor, crucilor și a franjurilor (fig. 12 a).



a.



b.

**Fig. 12.**

Pentru o unitate estetică a piesei am hotărât ca pe porțiunile unde galonul lipsește în totalitate să confecționez un pseudogalon dintr-o țesătură atlas care se integrează bine în ansamblul piesei (fig. 12 b).

În fig. 13 este prezentat epitrahilul în ansamblu (față și spate), după operațiile de restaurare - conservare.



**Fig. 13.**



**Fig. 14.**

### **Concluzii**

Prezentarea detaliată a problemelor ridicate de conservarea și restaurarea acestei piese și felul cum acestea au fost remediate în urma studiului efectuat înainte, este un mod de a împărtăși din experiența personală.

Colecția de veșminte preoțești deținută de secția de istorie - arheologie a Muzeului Olteniei a fost completată cu încă o piesă încărcată cu o fărâmbă de istorie și de valori estetice, religioase, culturale.

### **BIBLIOGRAFIE**

- *Paper and Textiles conservation*, National Museum of Australia, 2011
- Lenard, Frances, Ever, Patricia, *Textiles Conservation*, Editura Butterworth - Heineman, 2010.
- Eastop, Dinah, *Conservation as Material Culture*, London, 2006.
- Evseev, I., *Enciclopedia simbolurilor religioase și arhetipurilor culturale*, Editura Învierea Arhiepiscopiei Timișoarei, 2007.