
PRODUCȚIE, CONTACTE ȘI SCHIMBURI ÎN TRANSILVANIA EPOCII BRONZULUI

Mihai WITTENBERGER*

Production, contacts and exchanges in Transylvania in Bronze Age

Abstract

This paper tries to explain the economic system in Transylvania of the Bronze Age in the context of the European society of that time. Considering the Carpathian Space as a living organism (from an economic and social point of view), I think we can draw a model of a viable non / monetary economy.

For this we took into account: geographical position, human and natural resources, production of goods, internal and external contacts, trade. Transylvania's resources, enormous in relation to the number of inhabitants at that time, consist primarily of gold, copper and salt. Metal and salt production were probably strictly controlled by tribal chiefs or tribal unions. We do not know exactly the form of organization, but we can assume that an economic chain that begins with mining, continues with the production of metal and then its processing into artifacts had to be protected. This was done in three ways: administrative (political), military and religious.

Cuvinte cheie: *Metalurgie, comerț, organizare, resurse.*

Keywords: *Metallurgy, trade, organization, resources.*

Lucrarea de față încearcă să explice sistemul economic din Transilvania epocii bronzului în contextul societății europene din acea vreme. Considerând Spațiul Carpatic ca un organism viu (din punct de vedere economic și social), cred că putem creiona un model de economie non/monetară viabilă.

Pentru aceasta am luat în considerare: poziția geografică, resursele umane și naturale, producția bunurilor, contactele interne și externe, comerțul. Resursele Transilvaniei, enorme raportate la numărul de locuitori de atunci, constau în primul rând în aur, cupru și sare. Producția metalelor și a sării erau probabil strict controlate de șefii de trib sau uniuni de triburi. Nu cunoaștem cu exactitate forma de organizare, dar putem presupune că un lanț economic care începe cu mineritul, continuă cu obținerea metalului și apoi prelucrarea lui în artefacte trebuia protejată. Aceasta se făcea pe trei căi: administrativ (politic), militar și religios. Este foarte important că în Transilvania în epoca bronzului au evoluat doar trei culturi: Wietenberg și Otomani în Bronzul mijlociu și Noua în Bronzul târziu, ceea ce denotă că populația era stabilă în zonă.

* Muzeograf, Muzeul Național de Istorie a Transilvaniei din Cluj-Napoca.

Pentru început vreau să încerc să reconstitui o parte din modul de organizare a producției de artefacte metalice, de la extracție la produsul finit și la sistemul de tranzacționare, ca sistem închis și controlat¹.

Transilvania, ca parte a Regiunii Carpatice, este deosebit de bogată în resurse naturale: aur, cupru, sare și, eventual, staniu. Cu toate acestea, în epoca bronzului mediu și târziu, nu există așezări fortificate! Cum au reușit acei oameni să nu aibă fortificații de aproape un mileniu? Cred că o bună organizare, diviziune a muncii, unitate culturală, avere și forță militară sunt răspunsul.

În epoca bronzului mijlociu, majoritatea obiectelor metalice erau de prestigiu. Începând cu mijlocul mileniului II a. Chr., odată cu apariția Culturii Noua în Transilvania, are loc o schimbare fundamentală în metalurgia bronzului. Bronzul devine un material obișnuit accesibil, chiar dacă există și piese de prestigiu². Cred că acesta este rezultatul saltului economic și social. Compoziția de bronz rămâne aceeași, dar cantitatea de bronz crește exploziv.

Cu siguranță meșterii din epoca bronzului erau oameni cu statut special în comunitățile lor, datorită capacității lor de a transforma nu numai „piatra” în metal, ci și metalul în produse finite³.

Primul pas era mineritul. Acesta se practica fie pe filoane, cu sistemul foc-apă, fie prin spălarea nisipurilor. Astfel, se obținea aurul și cuprul. Din câte știm topitul minereurilor nu se făcea de către mineri. Pentru această operațiune se foloseau de meșteri metalurgi. Ei știau să construiască cuptoare potrivite, să aibă temperatură optimă și în final să obțină turtele de bronz. La Bolduț, județul Cluj s-a descoperit un astfel de sit destinat doar prelucrării metalului⁴ (pl. 1). Ca și în alte părți ale Europei în siturile metalurgice locuiau doar meșterii.

Următoarea verigă în acest lanț de producție sunt meșteșugarii care făuresc piesele trebuincioase comunităților. Un astfel de sit era la Pălatca, jud. Cluj⁵(pl 2). Nici aici nu erau locuințe. Existau cu siguranță și meșteri ambulanți. De la ei provin piesele de la Iclod, jud. Cluj (un baros-nicovală) și un celt-nicovală de la Rus, jud. Sălaj(pl. 3).

Nu cred că există vreo așezare preistorică fără râșnițe. Deși acest lucru pare banal, nu este! În mica așezare a culturii Noua (Bronzul târziu) din Câmpia Transilvaniei am găsit trei fragmente de râșniță⁶. Nimic special despre ele, cu excepția faptului că sunt făcute din pietre de tip vulcanic diferite. În Câmpia Transilvaniei nu există nici o rocă vulcanică. Colega mea geolog Luminița Săsăran a reușit să identifice zonele de unde provin pietrele. Au venit din trei direcții diferite! Una din munții vulcanici din est, una

¹ M. Rotea, M. Wittenberger, M. Tecar, T. Tecar, *Bronze Age metallurgy in Transylvania: craft, art and ritual/magic*, în „Acta Musei Napocensis”, 45–46/I, Cluj, 2008 - 2009 (2011), pp. 7 - 38, *passim*.

² M. Rotea, *Culture, metal and interaction in Transylvanian Prehistory*, 2016, manuscris (prin bunăvoința autorului).

³ M. Rotea, M. Wittenberger, M. Tecar, T. Tecar, *op. cit.*, pp. 8 - 10.

⁴ M. Wittenberger, *A special site of the Noua culture - Bolduț, Cluj County*, în N. Bolohan, Fl. Mățău, F.-A. Tencariu (eds), *Signa Praehistorica Studia in honorem magistri Attila László septuagesimo anno*, Iași, pp. 273 - 290.

⁵ M. Rotea, A. Giumlia-Mair, *Prehistoric site from Palatca–Togul lui Mândrușcă. General view and metal analysis*, în „Acta Musei Napocensis”, 45 - 46/I, Cluj, 2008 - 2009 (2011), pp. 8 - 32

⁶ M. Wittenberger, *Cultura Noua în Transilvania*, Teză de doctorat, Univ. Al. I. Cuza, Iași, 2006, p. 86.

este din tuf vulcanic din zona Văii Crișului, iar a treia este andezit roșu de pe valea Mureșului.

Este clar că meșterii specializați au creat aceste obiecte care au ajuns la fermierii din câmpie. Cu siguranță în schimbul lor primeau cereale necesare vieții la munte.

Dacă ne gândim că numărul de așezări din Bronzul mijlociu și Târziu este de câteva sute realizăm amploarea „industrii pietrei” și intensitatea schimbului economic (pl. 4).

Despre exploatarea sării s-a scris mult așa că nu am să intru în amănunte, dar merită menționate descoperirile excepționale de la Băile Figa, jud. Bistrița-Năsăud⁷. De altfel, pe întreg teritoriul Transilvaniei au existat exploatări de sare preistorice, dar majoritatea au fost distruse de exploatările romane, medievale și moderne.

Fiindcă am adus vorba de sare, aceasta trebuia transportată și păstrată în condiții bune, cunoscând calitățile fizico-chimice ale ei. Pentru exploatare, păstrare și transport se foloseau vasele de lemn, inerte la acțiunea corozivă a sării. Din păcate astfel de vase sunt extrem de rare, s-au păstrat doar structurile de la Figa și, din câte știu, cele de la Valea Florilor, jud. Cluj. Din fericire mai există comunități montane care făuresc vase din lemn ca în preistorie. Ce este interesant este că se folosesc scule de același model ca în preistorie, doar că din fier (pl. 5)⁸.

Agricultura și creșterea animalelor a fost o ocupație permanentă a populațiilor bronzului târziu. Dacă ponderea animalelor mari și a ovi-caprinelor era relativ aceeași pe tot teritoriul Transilvaniei se remarcă totuși o proporție mai mare a vitelor mari.

Cât despre cultivarea plantelor se remarcă mai multe soiuri de grâu, secară, hrișcă și năutul, ca leguminoasă⁹.

Cred că ultima piesă din înșiruirea noastră privind ocupațiile și legăturile dintre ele este comerțul.

Cred că putem să afirmăm că există trei tipuri de schimb: de proximitate, pe distanțe medii și distanțe lungi. Fiecare dintre acestea are caracteristici aparte.

Schimbul de proximitate se efectuează între persoane sau comunități pe distanțe relativ scurte (de exemplu pietrele de râșniță, lemnul de la munte care trebuia adus la câmpie și invers, cerealele care trebuiau să ajungă la cei de la munte). Acest tip de comerț nu necesita, probabil, intervenția șefilor de trib, deși este posibil ca ei să fi fost principalii beneficiari.

Pentru comerțul la distanțe medii, adică dincolo de lanțul carpatic, lucrurile se schimbă radical. Este o activitate economică care comportă niște valori mult mai mari. Foarte probabil se mergea în caravane însoțite de pază militară. Prezența frecventă a armelor de-a lungul drumurilor comerciale confirmă prezența unor indivizi înarmați. Cu siguranță acest tip de comerț era tutelat de șefii de triburi sau apropiații lor. Foarte probabil că pe lângă negustori și militari erau și meșteri care puteau face pe loc obiecte mici de bronz.

Știm că marile râuri ale Transilvaniei au fost principalele căi de comunicație în interiorul, dar și în afara ei. Astfel, de-a lungul Someșului Mare, de la izvor și până la

⁷ V. Cavruc, *Omul, sarea, timpul*, Editura Angustia, Sfintu Gheorghe, 2006, *passim*.

⁸ Fotografii realizate la Casa de Piatră, județul Alba.

⁹ M. Wittenberger, *Economical Life in Noua Culture in the Late Bronze Age*, în „Acta Musei Napocensis”, 43 - 44/I, Cluj, 2007 - 2008 (2010), pp. 5 - 47.

confluența cu Someșul Mic, la Dej, nu există practic nici o localitate fără descoperiri de epoca bronzului. Pe Someșul Mic situația este aceeași, până la intrarea în munți. Mureșul, care este cel mai mare râu din Transilvania, are înșiruite așezări din toate perioadele epocii bronzului. Ca și Someșul Mare și Mureșul a fost o adevărată autostradă pentru comerțul intern, dar foarte important pentru comerțul pe distanțe mari.

Dacă schimburile la distanță medie erau cele mai importante din punct de vedere regional, schimburile pe distanțe lungi purtau valori foarte mari, atât intrinsec, cât și spiritual. Piese de chihlimbar, sticlă, bronz sau cupru și, bineînțeles, aurul și staniul erau principalele încărcături ale comercianților. Astfel de valori trebuiau protejate militar. Armele găsite în Transilvania depuse de-a lungul drumurilor comerciale au urme intense de utilizare, dovadă că forța militară nu a fost doar pentru paradă.

Descoperirea pe nava din Ulumburun a unui topor/scepru de tip Drajna, din mediul cultural Noua-Coslogeni ne indică fie comercianți puternici, fie mercenari care au protejat transportul.

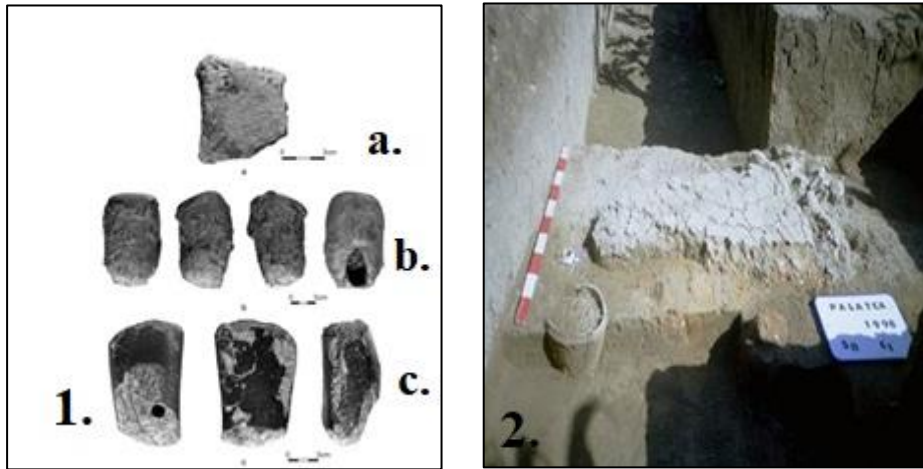
Transportul pe apă a fost cel mai sigur și rapid. Există dovezi despre bărci descoperite pe valea Mureșului și Nadeșului. Legăturile dintre marile râuri se făceau pe uscat, fie cu bărci cu roți, fie în caravane.

În peștera Cioclovina, Munții Șureanu, au fost descoperite câteva mii de bucați de chihlimbar, sticlă și bronz. Cu siguranță a fost un lăcaș de cult special unde se depuneau ofrande fie atunci când mergeau spre nord, fie spre sud. Acest lucru explică numeroasele depozite din diferite faze și de origine diferită, majoritatea din epoca bronzului târziu (pl. 6)¹⁰.

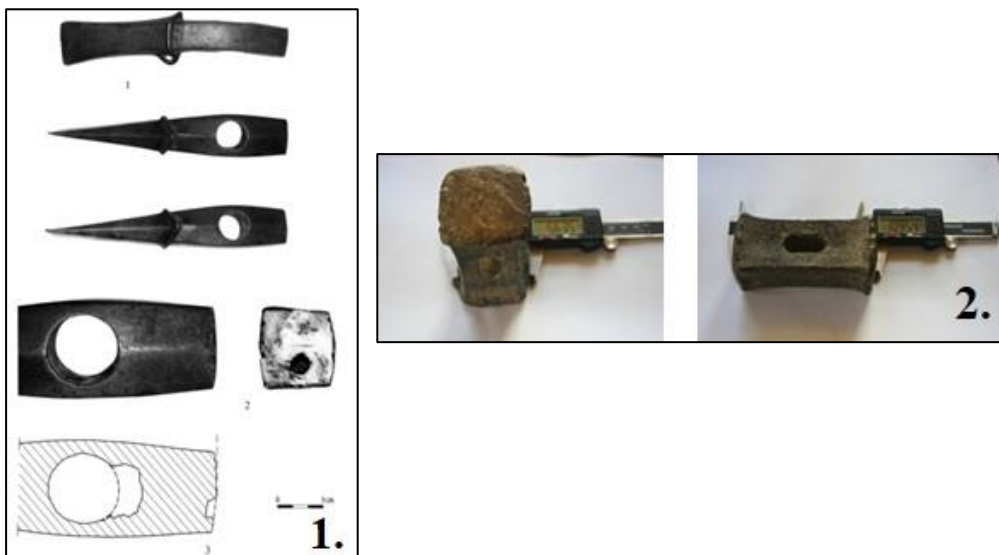
Este extrem de dificil să se determine valoarea unor produse preistorice în raport cu altele. Probabil nu a existat un „preț” standard. Totul a fost negociabil pe baza multor factori. Resurse locale, furnizare de comercianți sau meșteri, relații cu șefii de comunități, distanța făcută de comercianți, nevoile și posibilitățile fiecăruia. În esență, legile economice ale ofertei și cererii funcționau în sistemul non-monetar.

Am prezentat succint principalele activități economice din bronzul târziu. Ele nu puteau funcționa aleator. Erau susținute de șefii de triburi sau uniuni de triburi care aveau la îndemână puterea administrativă susținută de forța militară și cu siguranță de forța religioasă reprezentată de marii preoți. Această triadă a puterii a transformat Transilvania într-un centru economic foarte important în această zonă a Europei. Fiind la jumătatea distanței dintre Marea Egee și Marea Nordului, cu resurse de invidiat, Transilvania și, în general, spațiul carpatic a reprezentat o atracție economică în epoca bronzului.

¹⁰ Jeanette Varberg, Bernard Gratuze, Flemming Kaul, Anne Haslund Hansen, Mihai Rotea, Mihai Wittenberger, *Mesopotamian glass from Late Bronze Age Egypt, Romania, Germany and Denmark*, în „Journal of Archaeological Science”, XXX, 2016, pp. 1 - 11.



Pl. 2. 1. Piese metalurgice din așezarea de la Palatca (a. fragment de *oxide*, b. nicovală, c. meteorit) (foto M. Rotea). 2. Vatră de foc cu vas de fundare (foto M. Rotea).



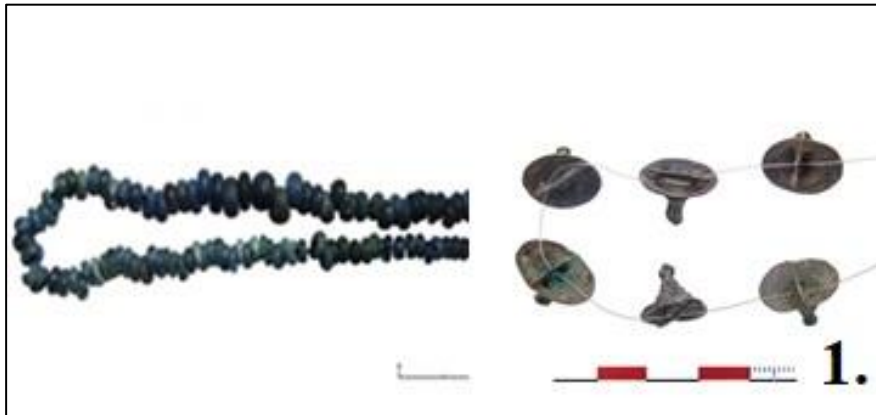
Pl. 3. 1. Celt nicovală de la Rus (M. Wittenberger, *op. cit.*, 2006). 2. Baro-nicovală de la Iclod (foto M. Wittenberger).



Pl. 4. 1. Traseul râșnițelor de la Buza. 2. Plutași pe Someș, anul 1932 (I. Popa, Catalog fotografii, 1932).



Pl. 5. 1. Dogar la Casa de Piatră (foto M. Wittenberger). 2. Unelte de tâmplărie din bronzul târziu (foto M. Wittenberger).



Pl. 6. 1. Mărgele și piese de harnașament de la Peștera Cioclovina (M. Rotea, în curs de publicare). 2. Peștera Cioclovina, Munții Șureanu (foto M. Wittenberger). 3. Mărgele de sticlă, mormântul M 18 - Strada Banatului, Cluj-Napoca (M. Wittenberger, *op. cit.*, 2006).