

## CONSIDERAȚII ÎN LEGĂTURĂ CU O FIBULĂ INEDITĂ DE TIP ALMGREN 236 DE LA POIANA

**Daniel SPÂNU\***

### Remarks concerning an unpublished Almgren 236 type fibula from Poiana

#### **Abstract**

*Among the numerous Early Roman fibulae discovered at Poiana (Galați County, Romania) there are also some specimens of the Almgren 236/237 type, also called Norican-Pannonian fibulae or (German) Doppelknopffibeln. Three of them (figs. 1 and 2 / 1-3) are still preserved today in museums in Tecuci and Bucharest. Three other specimens were probably lost during World War II, but their existence is attested by the sketches made by Radu Vulpe in his field journals (fig. 2 / 4-6). With the exception of a fibula discovered in the funeral pyre from the "Movila Hârtop" tumulus from Poiana (fig. 2/2), all the others come from insufficiently documented contexts from the protohistoric settlement on the "Cetățuie" site. The Almgren 236/237 type fibulae discovered in this settlement exceeds the number of similar specimens found so far in other sites dated before the conquest of Dacia by Trajan on the territory of today Romania (fig. 3). The presented fibulae from Poiana indicate the close cultural contacts of a "barbarian" center with the northern and eastern Alpine provinces in the early period of Roman Principate. The typological (Garbsch A 236 b / c?) and (implicitly) chronological framing of the fibulae from Poiana are deficient due to their fragmentary state of preservation. However, the reception of Norican-Pannonian fibulae in local cultural milieus since the Augustus-Tiberius time is suggested by a local silver imitation discovered in the Remetea Mare hoard (fig. 4).*

**Cuvinte cheie:** *fibule Almgren 236/237, importuri romane în Barbaricum, perioada imperială timpurie, România, aculturație, imitație.*

**Keywords:** *Almgren 236/237 type fibulae, Roman imports in Barbaricum, Early Roman period, Romania, acculturation, imitation.*

#### **Istoricul și proveniența piesei**

În colecțiile Muzeului Național de Istorie a României (în continuare MNIR) se află o fibulă de tip Almgren 236 (așa numit norico-panonic, germ.: *Doppelknopffibeln*), până acum inedită<sup>1</sup>. Fibula inventariată astăzi la MNIR sub nr.

\*Institutul de Arheologie „Vasile Pârvan” București.

<sup>1</sup> Fibula a fost documentată de autorul acestor rânduri în aprilie 2018 cu acordul directorului MNIR, dr. Ernest Oberlender-Târnovanu și cu sprijinul dr. Alexandru Bădescu, șef secție Patrimoniu la aceiași instituție.

16.357 este fragmentară (lipsește părțile inferioare ale portagrafei și acului), iar partea păstrată măsoară 7 cm lungime (fig. 1/1 și 2/1). Cu excepția provenienței fibulei din săpăturile lui Radu Vulpe de la Poiana, în inventarul muzeului nu au fost consemnate alte informații.

Anterior întemeierii MNIR, respectiv în perioada 1950 - 1971, fibula a făcut parte din colecțiile Muzeului Național de Antichități (în continuare: MNA), astăzi sector al Institutului de Arheologie. Aici a fost expusă în vitrina 53, a fost fotografiată (clișeu nr. 2.842, fig. 1/2) și a avut numărul de inventar II 6.120<sup>2</sup>. Potrivit fișei descriptive de catalog întocmită de Alexandra D. Alexadrescu în noiembrie 1959, fibula de 7 cm lungime a fost descoperită cu prilejul săpăturilor sistematice de la Poiana în campania 1950, în suprafața K, la adâncimea de -1,70 m<sup>3</sup>. Identitatea dintre fibula aflată astăzi la MNIR (inv. 16.357) și piesa descrisă în fișa MNA (inv. II 6.120) poate fi probată prin compararea reproducerilor fotografice (fig. 1/1 și 1/2), precum și prin concordanța descrierilor tehnice.

Datele conținute de fișa descriptivă redactată de Alexandra D. Alexadrescu au permis identificarea împrejurărilor descoperirii fibulei, așa cum au fost consemnate în jurnalul de șantier al lui Radu Vulpe, păstrat în Arhiva Institutului de Arheologie. Fibula de la MNIR poate fi recunoscută într-o schiță realizată de Radu Vulpe în 10 august 1950, la pagina 92 din jurnalul inedit (fig. 1/3). În ziua respectivă, referitor la descoperirile din suprafața K s-au consemnat următoarele: „În (suprafața) K, la 1,70 m (adâncime), întreg, un dinte de urs găurit la rădăcină ca amulet (schiță), 8 cm lungime. Perlă de sticlă sferoidală piriformă, ruptă la capăt; albă, cu decor negru. De fapt un pandantiv. / Altă perlă de sticlă neagră cu ochi roșii cu cerc alb 1 1/2 cm diametru. Denar roman republican de argint cu capul Romei privind spre stânga (schiță). Av: Capul Romei. Rv: Victorie în quadrigă spre stânga. Inscr(iptie): AED? (COILIVS CALDUS) (adăugat ulterior). Urnă întreagă (cu) luciu roșcat, puțin spartă la gură. Bitronconică. Făcută cu mâna. 20 cm în(ălțime), 12 cm diam. În această săpătură, până la acest nivel (cazmaua 9 pe alocuri), n-au apărut decât foarte rare cioburi primitive cu luciu negru. În schimb sunt destul de dese acelea cu luciu brun ori roșcat. Strecurătoare cenușie superioară, fund lipsă. Polizor. Fragmente de ceramică romană de import. Capac, pandantiv mic 7 cm diam. Copită de cal. Cățuie poroasă primitivă, cu brâu la buză. Rondele. Cuțitașe de fier. Fibulă de fier. Fusaiole. Sule de os. Obiect de fier: o bucată curbată cu cârlig (de) 11 cm lungime/ Fibulă mare de bronz, Latène III (fig. 1/3), noduri pe arc. Placa ajurată. Lipsă din resort (sic: de fapt din ac) și din placă” (urmează descrierea unor materiale din secțiunea I). Prin urmare, în vecinătatea fibulei descoperite în 10 august 1950 au mai fost descoperite, printre altele, fragmente de ceramică romană de import și un denar republican. Foarte probabil, denarul menționat de Radu Vulpe este o emisiune a lui Gaius Coelius Caldus din anul 104 a. Chr. (sau 94/90 a. Chr.), iar inscripția de sub biga nu este „AED”, ci trebuie citită „[C]ALD(US)”. De fapt, această monedă a fost

<sup>2</sup> Fișa II 6120, Arhiva MNA-București.

<sup>3</sup> Suprafața K se situează în extremitatea de sud a sitului (R. Vulpe, S. Teodor, *Piroboridava. Așezarea geto-dacică de la Poiana*, Bibliotheca Thracologica 39, București, 2003, p. 30). Indicarea adâncimii nu suplinește lipsa unei raportări satisfăcătoare a fibulei la stratigrafia sitului (Idem, *op.cit.*, pp. 15 - 22).

deja publicată<sup>4</sup> și se păstrează în colecția numismatică a Institutului de Arheologie din București (nr. 296, 11). Moneda nu are o relevanță desăvârșită pentru datare, și aceasta din două motive. Pe de o parte, metoda de investigare arheologică aplicată în 1950 nu presupunea determinarea unităților stratigrafice. În aceste condiții, nu se poate face o distincție între piesele identificate în complexe închise și cele aflate în poziție secundară. Asocierile dintre piesele enumerate în jurnal sunt incerte. Pe de altă parte, așa cum va reieși din cele de urmează, fibula aparține unui tip datat cu un secol mai târziu decât momentul emiterii denarului. Cu toate acestea, trebuie reținută observația potrivit căreia, în vecinătatea fibulei provinciale au mai fost identificate și alte importuri romane - nu doar denarul republican, ci și piese de posibil uz curent („fragmente cereamice romane de import”). După cum vom vedea în continuare, exemplarul ilustrat în fig. 1 nu este singura fibulă norico-panonică de la Poiana. Prin urmare, această fibulă nu reprezintă un import izolat, ci trebuie înțeleasă în contextul aflului deloc modest de importuri imperiale timpurii descoperite pe „Cetățuie”. Foarte probabil, Poiana nu a fost doar un centru de redistribuție a mărfurilor provinciale în *barbaricum*, ci și un centru producător. Prezența la Poiana a unor meșteri itinieranți ajunși la est de Carpați din provinciile central-europene în perioada pretraianică a fost, de altfel, propusă cu argumente convingătoare în literatură<sup>5</sup>.

### Fibule norico-panonice de la Poiana

Fibula păstrată la MNIR nu este singura fibulă norico-panonică de la Poiana. De fapt, cea dintâi fibulă Almgren 236 descoperită la Poiana provine din săpăturile efectuate de Radu Vulpe în 1931 și 1936, în tumulul Movila Hârtoș (fig. 2/2). Fibula, de mici dimensiuni, se află astăzi la muzeul din Tecuci și a fost publicată recent<sup>6</sup>.

Din așezarea de la Poiana mai provine o fibulă asemănătoare celei de la MNIR, publicată prin strădania Silviei Teodor. Această fibulă a fost descoperită în campania 1950, tot în suprafața K și se află astăzi la Muzeul Teodor Cincu (în continuare MTC)

<sup>4</sup> B. Mitrea, *Monedele descoperite în cetățuia geto-dacică de la Poiana*, în „Arheologia Moldovei”, XXXIV, 2011, p. 199, nr. 26 cu literatura mai veche și trimerile în cataloagele numismatice.

<sup>5</sup> A. Rustoiu, *Grupa răsăriteană a podoabelor dacice (un studiu privind relațiile inter-regionale în Dacia preromană în sec. I î.e.n. - I e.n.)*, în „Analele Banatului”, 7 - 8, 1999 - 2000 (2000), p. 339; A. Rustoiu, *Die östliche Gruppe des dakischen Schmuckes. Eine Untersuchung bezüglich der interregionalen Beziehungen im vorrömischen Dakien im 1. Jh. v. Chr. - 1 Jh. n. Chr.*, în: Rustoiu A., Ursuțiu A., *Interregionale und Kulturelle Beziehungen im Karpatenraum (2. Jahrtausend v. Chr. - 2 Jahrtausend n. Chr.)*, Cluj-Napoca, 2002, p. 200; D. Spânu, *Un mic lot de fibule inedite de la Poiana în colecțiile Muzeului Național de Antichități din București*, în: A. Zanoci, M. Băț, *Contribuții la preistoria și istoria antică a spațiului carpato-danubiano-pontic. In honorem professoris Ion Niculiță natalia sua octogesima celebrantis*, Chișinău, 2019a, pp. 432 - 433.

<sup>6</sup> D. Spânu, *op.cit.*, p. 428, fig. 3 (jos, mijloc); Idem, *Fibulae with Canid Protome (Tierkopffibeln) in Romania*, în: O. Munteanu, V. Iarmulski (ed.), *Interdisciplinary Study of the Pre-Roman and Roman Iron Age in Central and South Eastern European Barbaricum. Dedicated to Professor Michael Meyer*, Plural. Journal of the History and Geography Department „Ion Creangă” Pedagogical State University, History, Culture. Society. Seria Archaeologica II 7/2, Chișinău, 2019b. Prima mențiune ambiguă - „fibule ... de type romain de haute époque (Knotenfibeln)” - fără ilustrație, i se datorează lui Alexandru Vulpe (A. Vulpe, *La nécropole tumulaire gète de Popești*, Thraco-Dacica 1, 1976, p. 208).

din Tecuci sub numărul de inventar 2.144<sup>7</sup>. Nu am putut regăsi mențiuni sau schițe ale acestei piese în jurnalele inedite ale săpăturilor de la Poiana păstrate în Arhiva „Radu Vulpe” de la Institutul de Arheologie din București. În schimb, parcurgerea acestor jurnale a condus la identificarea a trei schițe care înfățișază fibule norico-pannonice descoperite la Poiana în campaniile antebelice (1939 și 1940):

(a) Descoperire realizată vineri, 21 iulie 1939 în suprafața F, la adâncimea cazmalei a V-a (-1 / -1,20 m adâncime); descriere: „*fibulă de bronz, dublu ajurată, Latène III*”<sup>8</sup>. Schiță reproducă în fig. 2/4.

(b) Descoperire realizată la începutul campaniei 1940 (dată neprecizată) în suprafața G, la adâncimea cazmalei a III-a (-0,60 / -0,90 m adâncime); descriere: „*fibulă romană cu cap triunghular și dublu resort cu spire scurte de bronz*”<sup>9</sup>. Schiță reproducă în fig. 2/5.

(c) Descoperire realizată la începutul campaniei 1940 (dată neprecizată) în suprafața G, la adâncimea cazmalei a IV-a (-0,90 / -1,20 m adâncime); descriere: „*fibulă de bronz romană, masivă cu cap triunghular, 2 noduri pe arc, (portagrafa) ajurată, lungă*”<sup>10</sup>. Schiță reproducă în fig. 2/6.

Aceste trei fibule nu au fost niciodată publicate și nu apar în registrele de evidență ale instituțiilor deținătoare de materiale de la Poiana (MTC, MNIR, MNA). Foarte probabil, aceste piese s-au pierdut în timpul celui de al Doilea Război Mondial. Ironia sorții face ca tocmai piesele pierdute să fie cele întregi, în timp ce exemplarele păstrate sunt, toate, fragmentare (fig. 2). Toate cele trei fibule schițate și pierdute au fost descoperite în situl „Cetățuie”, în partea superioară a stratigrafiei așezării protoistorice de la Poiana. Date suplimentare despre contextele de descoperire rămân incerte din aceleași motive pentru care și proveniența contextuală a fibulei de la MNIR rămâne obscură. Toate cele trei exemplare pierdute sunt din bronz. Dimensiunile lor nu au fost indicate, dar toate par să fi fost masive și lungi (poate ca. 6 - 8 cm lungime).

În ciuda lacunelor de informație, menționarea și schițarea celor trei exemplare pierdute are o valoare particulară: numărul fibulelor norico-pannonice de la Poiana se ridică la șase: cinci provin din așezarea de pe „Cetățuie” și una din tumulul „Movila Hârtop”. Astfel, numărul fibulelor norico-pannonice de la Poiana depășește numărul de fibule similare descoperite în alte situri pre-traianice de pe teritoriul actual al României. Fibulele norico-pannonice de la Poiana, precum și un exemplar de la Cetățeni<sup>11</sup> trebuie adăugate exemplarelor din Dacia pre-romană repertoriare de Aurel Rustoiu acum 23 de ani. Această actualizare a informației nu modifică substanțial, ci chiar confirmă imaginea răspândirii preponderent extracarpatică a fibulelor norico-pannonice din

<sup>7</sup> S. Teodor, S. Țau, *Obiecte de port și podoabă din așezarea geto-dacică de la Poiana, jud. Galați (I). Fibule*, *Arheologia Moldovei* 19, 1996 (1997), 102, nr. 291, p. 88, fig. 22/10; R. Vulpe, S. Teodor, *op. cit.*, p. 225, nr. 291, 591, fig. 112/10; în ambele contribuții identificarea tipologică nu este nesatisfăcătoare.

<sup>8</sup> R. Vulpe, *Poiana. Campania 1939*, jurnal manuscris inedit, Arhiva MNA, București (mss), fila 14.

<sup>9</sup> *Ibidem*, fila 3.

<sup>10</sup> *Ibidem*, fila 6.

<sup>11</sup> M. Babeș, *Stațiunea geto-dacică de la Cetățeni. Descoperiri și informații recuperate*, în „SCIVA” 50, 1 - 2, 1999, p. 29, fig. 10/4; D. Măndescu, *Importurile romane în așezarea geto-dacă de la Cetățeni și implicațiile lor asupra cronologiei finale a locuirii*, în „Sargetia” 31, 2003, p. 131, fig. 1/7 (cu identificarea fibulei ca exemplar al variantei Garbsch A 236 b / Rustoiu 24b); D. Măndescu, *Cetățeni. Stațiunea geto-dacă de pe Valea Dâmboviței superioare*, Brăila, 2006, p. 50, pl. 22/9.

Dacia pre-romană<sup>12</sup>. În aria intracarpatică, prezența lor este cu totul izolată: un singur exemplar probabil pre-traianic provine de la Șimleu Silvaniei (fig. 3). După cucerirea romană, situația avea să se inverseze: majoritatea fibulelor norico-pannonice post-traianice se regăsesc exclusiv în interiorul arcului carpatic (Dacia Superior)<sup>13</sup>.

### Exemplarele de la Poiana în contextul fibulelor norico-pannonice

Fibulele Almgren 236 sunt realizate dintr-una sau două bucați de metal, au un resort bilateral și o coardă exterioară ancorată de un cârlig dezvoltat din extremitatea arcului. În preajma resortului, arcul se dezvoltă ca o placă triunghiulară sau rombică, urmată de un segment cu aspect de tije ornat cu două proeminente biconice. Portagrafa are aspectul unei plăci triunghiulare și poate fi ajurată cu una sau mai multe deschideri sau poate să fie plină (să nu fie deloc ajurată). Variațiile modului de alcătuire a portagrafei (în special forma ajurărilor) și variațiile dimensiunilor i-au îngăduit lui Jochen Garbsch să distingă mai multe variante ale fibulelor Almgren 236 (a-n) și 237 (a-d)<sup>14</sup>. Dintre acestea, variantele 236 a-b și 237 a-d se regăsesc în contexte provinciale mai timpurii, din ultimele două decenii ale secolului I a. Chr. și din prima jumătate a secolului I p. Chr. Varianta c provine din descoperiri datate de-a lungul întregului secol I p. Chr., iar celelalte variante se încadrează fie în cea de a doua jumătate a secolului I p. Chr. (variantele d-f), fie între sfârșitul aceluiași secol și mijlocul celui următor (variantele g-n). Exemplarele timpurii pretraianice din România au fost repertoriate de Aurel Rustoiu, iar exemplarele variantelor târzii ale fibulelor Almgren 236 (sincrone perioadei de început a ființării provinciei Dacia) au fost repertoriate de Sorin Cociș<sup>15</sup>. În literatură persistă o serie de ambiguități legate de modul de construcție al fibulelor Almgren 236/237: în unele cazuri, resortul se dezvoltă organic din arc (ambele elemente sunt realizate din aceeași bucată de metal). În alte cazuri, resortul a fost realizat separat de restul piesei. Fixarea resortului la coprul piesei este asigurată de un ax ancorat într-o consolă perforată dezvoltată din extremitatea arcului. Distanța a fost semnalată de către Jochen Garbsch sau Sorin Cociș<sup>16</sup>, dar nu a devenit un criteriu de prim rang de clasificare morfologică. Sistemul constructiv nu se poate determina decât prin examinarea directă și atentă a pieselor, adesea numai după ce acestea au fost supuse unor procedee profesionale de curățare. În general, construcția din două elemente (resortul realizat separat de arc) a fost identificată în cazul unor exemplare ale

<sup>12</sup> A. Rustoiu, *Fibulele din Dacia Preromană*, Bibliotheca Thracologica 22, București, 1997, p. 57, 220, fig. 64/1, 224, fig. 68.

<sup>13</sup> S. Cociș, *Fibulele din Dacia Romană / The Brooches from Roman Dacia*, Cluj-Napoca, 2004, p. 73.

<sup>14</sup> J. Garbsch, *Die norisch-pannonische Frauentracht im 1. und 2. Jahrhundert*, Veröffentlichungen der Kommission zur Archäologischen Erforschung des spätrömischen Raetien 5, München, 1965, pp. 26 - 43, fig. 2 - 14; *Ibidem*, p. 555, fig. 4; S. Demetz, *Fibeln der Spätlatène- und Frühen Kaiserzeit in den Alpenländern. Frühgeschichtliche und provinzialrömische Archäologie*. Materialien und Forschungen 4, Rahden, 1999, p. 55 (pentru variantele timpurii). Diferențierea cronologică postulată de Oscar Almgren dintre tipul 236 considerat mai timpuriu și tipul 237 considerat mai târziu (O. Almgren, *Studien über Nordeuropäische Fibelformen der ersten nachchristlichen Jahrhunderte mit Berücksichtigung der provinzial-römischen und südrussischen Formen*, Mannus Bibliothek 32, Leipzig, 1923, p. 109) nu a fost confirmată de cercetările ulterioare.

<sup>15</sup> A. Rustoiu, *op. cit.*, 1997, pp. 113 - 114 (tipul 24); S. Cociș, *op. cit.*, 2004, pp. 72 - 73 (tipul 11); cf. *Idem*, *op. cit.*, 2009.

<sup>16</sup> J. Garbsch, *op. cit.*, 1965, p. 26; S. Cociș, *op. cit.*, 2004, p. 72.

variantelor târzii (Garbsch A 236 h, l-n)<sup>17</sup>. Construcția exemplarelor pre-traianice din România nu a fost satisfăcător precizată în literatură, iar reproducerile lipsite de secțiuni nu sunt explicate<sup>18</sup>.

La ora actuală, sistemul constructiv al exemplarelor pierdute de la Poiana nu poate fi determinat cu certitudine. Totuși, portagrafele prevăzute cu două ajurări mari (fig. 2/4 și 6) corespund variantei Garbsch A 236 b. În general, pentru astfel de exemplare s-ar putea presupune o construcție dintr-o singură bucată de metal. În schimb, schița din fig. 2/5 indică o portagrafă lipsită de ajurări, un detaliu care corespunde variantei Garbsch A 236 n. Exemplarele acestei variante au în genere un resort realizat separat de restul corpului piesei. Poate, aceasta a fost și construcția celei dintâi fibule schițate de Radu Vulpe în 1940.

Portagrafa exemplarului păstrat la MNIR - București (fig. 1 și 2/1) este fragmentară. Din acest motiv nu se poate preciza dacă deschiderea plăcii a fost sau nu despărțită de nervuri. Ajurarea largă este însă certă. Exemplarul ar putea corespunde fie variantei A 236 b, fie variantei A 236 c din clasificarea lui Garbsch (Rustoiu 24 b-c). Acesta este și cazul, portagrafei exemplarului păstrat la Tecuci, prevăzut cu o (?) ajurare largă a plăcii portagrafei. De această dată, trebuie remarcată însă consola perforată destinată fixării axului resortului de la extremitatea arcului din desenul publicat de Silvia Teodor *et alii*<sup>19</sup> și reprodus aici în fig. 2/3. Totuși, portagrafa cu una sau două ajurări largi nu se regăsește pe exemplarele târzii cu o construcție separată a resortului față de restul corpului fibulei<sup>20</sup>. Se poate pune întrebarea dacă desenul piesei de la Tecuci este eronat (de altfel, vederea și profilul nu corespund). Indiferent de construcție, fibula publicată de Silvia Teodor are o portagrafă care corespunde variatelor Garbsch A 236 b sau A 236 c.

Starea de conservare fragmentară a fibulei descoperite în tumulul Movila Hârtop (fig. 2/2 - portagrafa lipsește complet) prejudiciază încadrarea precisă a acestui exemplar într-una dintre variantele distinse de Garbsch. În mod cert, însă, resortul fibulei din Movila Hârtop a fost dezvoltat în continuarea arcului (au fost turnate împreună). Dimensiunile mici ale fibulei ar putea corespunde unor exemplare ale variantelor Almgren 236 b și c.

Fibulele de tip Almgren 236/237 au fost elaborate și folosite intens în Raetia, Noricum și Pannonia de unde s-au răspândit în barbaricum, mai ales în Europa central-nordică și, izolat, către est până în nordul Mării Negre ș.a.<sup>21</sup>. Cu cele cinci exemplare

<sup>17</sup> J. Garbsch, *op. cit.*, 1965, pp. 37, 41 - 43. Este și cazul majorității exemplarelor din contexte corelate existenței Daciei romane: S. Cociș, *op. cit.*, pp. 293 - 295, pl. XXXIX - XLI, nr. 602, 605, 611, 616, 619, 623, 626.

<sup>18</sup> A. Rustoiu, *op. cit.*, 1997, pp. 113 - 114, lista 21 (cu literatura anterioară), 224, fig. 68.

<sup>19</sup> Teodor, Țau 1997, 88, fig. 22/10; Vulpe, Teodor 2003, 591, fig. 112/10.

<sup>20</sup> J. Garbsch, *op. cit.*, 1965, pp. 22 - 26; S. Demetz, *op. cit.*, pp. 49 - 52; K. Hellström, *Fibeln und Fibeltracht der Sarmatischen Zeit im Nordschwarzmeergebiet (2. Jh. v. Chr. - 3. Jh. n. Chr.)*, Archäologie in Eurasien 39, Bonn, 2018, p. 76.

<sup>21</sup> S. Demetz, *op. cit.*, p. 54; P. Łuczkiwicz, *Norisch-Pannonische Doppelknopffibeln im Osten des Barbaricums*, Ethnographisch-Archäologisches Zeitschrift 2, 2009, pp. 412 - 413, harta 1; V. V. Kropotov, *Fibul'i sarmatskoj epohi*, Kiev, 2010, p. 259 (forma 3), fig. 73/3, fig. 74 (cartare ambiguă); K. Hellström, pp. 75 - 76 (tipul IIA1), cat. nr. 34.4, 155, 333, 459.1-2.

din așezare, „Cetățuia” de la Poiana ni se dezvăluie ca situl cu cele mai multe exemplare norico-pannonice din regiunile aflate în proximitatea Mării Negre.

Încadrarea tipologică deficitară a fibulelor de la Poiana împieteză asupra posibilităților de încadrare cronologică nuanțată. Totodată, contextele din care provin exemplarele descoperite în așezarea de pe „Cetățuia” nu sunt, nici ele, îndeajuns de expresive pentru o datare acurată. Se poate însă considera că toate fibulele Almgren 236 b-c (și n?) de la Poiana au fost importate și folosite înaintea cuceririi traianice a Daciei. Exemplarul de la Movila Hârtoș provine dintr-un context databil la mijlocul secolului I p. Chr.<sup>22</sup>. După cum va reieși în cele ce urmează, ipoteza ca unele exemplare ale fibulelor norico-pannonice să fi fost cunoscute în Dacia pre-romană încă de la începutul secolului I p. Chr., respectiv încă din perioada în care au apărut în regiunile circum-alpine (perioada Augustus-Tiberius)<sup>23</sup> nu este lipsită de plauzibilitate.

### **Fibulele norico-pannonice în contextul importurilor metalice romane în Dacia pre-romană**

Cele mai timpurii importuri romane din Dacia pre-romană sunt în general mostre ale veselei republicane din bronz și pot fi sincronizate unor contexte din perioada de început a La Tène-ului târziu (LT D1 - D2). Exemple în acest sens sunt oferite de vesela de lux republicană de origine italică receptată și integrată în inventarele unor morminte (Cugir - tumulul 2), ale unor tezaure (Lupu, Bobaia ș.a.) sau al unor fortificații montane (Costești, Divici, Piatra Neamț ș.a.). Toate aceste exemple pot fi puse în legătură cu formele de exprimare a autorității suprastructurilor comunităților pre-romane de la începutul și mijlocul secolului I a. Chr.

Importurile de epocă imperială deslușesc o imagine cu totul diferită. Începând cu epoca augusteică, importurile nu mai constau din veselă de lux de origină italică și din loturi consistente de monede, ci preponderent din produse ale atelierelor provinciale - în special fibule și sticlărie. Fapt de o relevanță particulară, fibulele importate lipsesc cu desăvârșire din tezaurele locale chiar și atunci când au fost realizate din argint<sup>24</sup>. Contextele funerare locale cu fibule imperiale timpurii sunt iarăși rare<sup>25</sup>. Majoritatea importurilor romane dateate în răstimpul Augustus - Domitianus se regăsesc frecvent și, uneori, în cantități deloc neglijabile, în așezări. Exemplele cele mai elocvente sunt cele de la Poiana și Ocnița. Este și cazul variantelor timpurii (a-c) ale fibulelor Almgren 236 descoperite în marea lor majoritate în așezările de la Brad, Poiana, Sprâncenata, Ocnița. Contextele de la Cetățeni (fortificația montană/așezare civilă?), Socu-Bărbătești (context necunoscut) și Șimleu Silvaniei (fortificația montană/așezare civilă?) nu au fost precizate satisfăcător<sup>26</sup>.

<sup>22</sup> D. Spânu, *op. cit.*, 2019b, p. 117.

<sup>23</sup> P. Łuczkiwicz, *op. cit.*, p. 412.

<sup>24</sup> D. Spânu, *op. cit.*, 2019a, pp. 430 - 431, 433 - 434, fig. 4.

<sup>25</sup> E. g. Ariușd (K. Z. Székely, *Un mormânt de incinerare de la Ariușd*, în „Studii și Cercetări de Istorie Veche și Arheologie” 33, 1, 1982, pp. 136 - 137); Hunedoara, Grădina Castelului (V. Sîrbu, S. A. Luca, C. Roman, S. Purece, D. Diaconescu, N. Cerișer, *Vestigiile dacice de la Hunedoara Grădina Castelului / The Dacian Vestiges in Hunedoara Grădina Castelului*, Alba Iulia, 2007); Poiana, Movila Hârtoș (D. Spânu, *op. cit.*, 2019b, p. 116 - 117).

<sup>26</sup> A. Rustoiu, *op. cit.*, 1997, pp. 113 - 114, lista 21.

Prin urmare, în perioada considerată în genere „dacică” (La Tène târziu și epocă imperială timpurie) asistăm la schimbări semnificative nu numai în repertoriul de importuri (ce se importă), ci și la schimbări semnificative ale naturii contextelor în care sunt integrate importurile (cum se receptează importurile). Sub aspectul comportamental al reprezentării sau nu a eșaloanelor înalte ale societății locale devine evident contrastul dintre o fază mai timpurie a tezaurelor și mormintelor princiare (secolul I a. Chr. și începutul secolului următor) și o fază mai târzie (mijlocul și sfârșitul secolului I p. Chr.) în care formele de expresie individuală sunt drastic atenuate, iar descoperirile caracteristice provin precumpănitor din vestigii care pot fi corelate colectivităților - în special așezări. Trecerea de la stadiul La Tène târziu la stadiul de epocă imperială timpurie nu s-a făcut însă brusc. O secvență intermediară și tranzitorie ar putea fi întrevăzută. În acest sens pot fi invocate acele conjuncturi în care elemente de tradiție locală se asociază sau chiar se întrepătrund cu elemente importate din lumea provincială. Un exemplu în acest sens este oferit de inventarul rugului funerar Movila Hârtop, de unde provin două fibule linguriță și trei inele spiralice cu plăci terminale care respectă tradiția orfevriei tezaurelor, precum și importuri romane: fibule provinciale (un exemplar cu protomă canidă pe arc și un exemplar Almgren 236 b/c) și vase din sticlă (o cană de tip Isings 52, un bol cu nervuri de tip Isings 3a) ș.a. Un alt exemplu elocvent al întrepătrunderii de tradiții este preluarea motivului protomei canide ilustrat de tipul alpin denumit „Tierkopffibel” și integrarea lui în ornamentația unor fibule linguriță<sup>27</sup>. Un alt exemplu de împrumut ornamental este oferit de motivul zig-zag-ului pseudo-filigrantat și poansonat preluat din repertoriul decorativ al fibulelor romane (e.g. Aucissa, Langton Down) și aplicat pe câteva exemplare ale fibulelor linguriță de la Brad, Cârlomanești și Poiana Movila Hârtop<sup>28</sup>. În același context ar putea fi integrată și o fibulă unicat din tezaurul de la Remetea Mare care, prin particularitățile ei morfologice, ar putea fi percepută ca o replică locală a variantelor timpurii ale fibulelor norico-pannonice (Almgren 236 a-c).

Tezaurul de la Remetea Mare s-a pierdut în condițiile vitrege de la finele Primului Război Mondial. Din fericire, inventarul a fost reprodus printr-o gravură de maximă acuratețe reprodusă de I. Bleyer<sup>29</sup>. Din acest tezaur au făcut parte mai multe fibule din metal prețions, printre care o fibulă linguriță și o fibulă de schemă La Tène târziu cu resort cu un număr mare de spire (23), cu coarda înfășurată pe arc și cu o portagrafă similară unei plăci rectangulare. Arcul acestei fibule a fost ornamentat cu două proeminente bitronconice și prezintă în preajma resortului o lățire rombică aplatizată (fig. 4). Fibula a fost realizată prin martelare la cald și nu prin turnare. Ornamentația arcului conferă fibulei de la Remetea Mare o unicatitate desăvârșită în cadrul orfevriei tezaurelor „dacice”, dar se aseamănă izbitor cu morfologia arcului fibulelor de tip Almgren 236. Pe bună dreptate, Aurel Rustoiu considera fibula mare de la Remetea Mare ca o imitație locală a unor exemplare timpurii ale fibulelor norico-pannonice de sfârșitul secolului I a. Chr. și de la începutul celui următor<sup>30</sup>. De altfel, imitarea tipului Almgren 236 în barbaricum este atestată și de replici din fier realizate în aria culturii

<sup>27</sup> Cf. D. Spănu, *op. cit.* 2019b, pp. 119 - 121.

<sup>28</sup> Idem, *op. cit.*, 2019b, p. 119.

<sup>29</sup> I. Bleyer, *Temesvár környéki deletokról*, *Archaeologiai Értesítő* 26, 1906, pp. 363 - 364.

<sup>30</sup> A. Rustoiu, *op. cit.*, 1997, p. 43.



Przeworsk<sup>31</sup>. Cazul Remetea Mare își păstrează însă o unicitate dinstinctă: nu a fost imitată întreaga fibulă (cârligul pentru coardă lipsește, portagrafa are o morfologie tradițională etc.). De această dată, ornamentația inspirată de fibulele norico-pannonice a fost aplicată creativ pe o structură generală de tradiție La Tène târziu (mai precis: tradiția fibulelor de schemă La Tène târziu).

Fibula de la Remetea Mare indică sincronismul relativ dintre importul în Dacia preromană a celor mai timpurii exemplare ale tipului Almgren 236 și faza târzie a tezaurului dacice. În termenii cronologiei absolute, acest sincronism ar putea fi situat cu aproximație în vremea domniilor lui Augustus și Tiberius. În orice caz, analogia ornamentală dintre fibula de la Remetea Mare și fibulele Almgren 236 se încadrează în mod armonios în acea etapă de evoluție a culturii materiale din Dacia preromană în care tradiția locală încă reverberează și se combină cu modele culturale noile importate din mediile provinciale romane, printre care s-au putut număra, fie și numai în mod izolat, variantele timpurii ale fibulelor Almgren 236. Această etapă de tranziție în care modelele romane nu au eliminat încă definitiv tradițiile La Tène-ului târziu nu a depășit probabil mijlocul secolului I p. Chr. Foarte probabil, procesul de aculturație la modelele Imperiului demarase cu mai multe decenii înaintea cuceririi traianice a Daciei. În ajunul acestui eveniment majoritatea tradițiilor La Tène fuseseră în general abandonate la nord de Dunărea Inferioară.

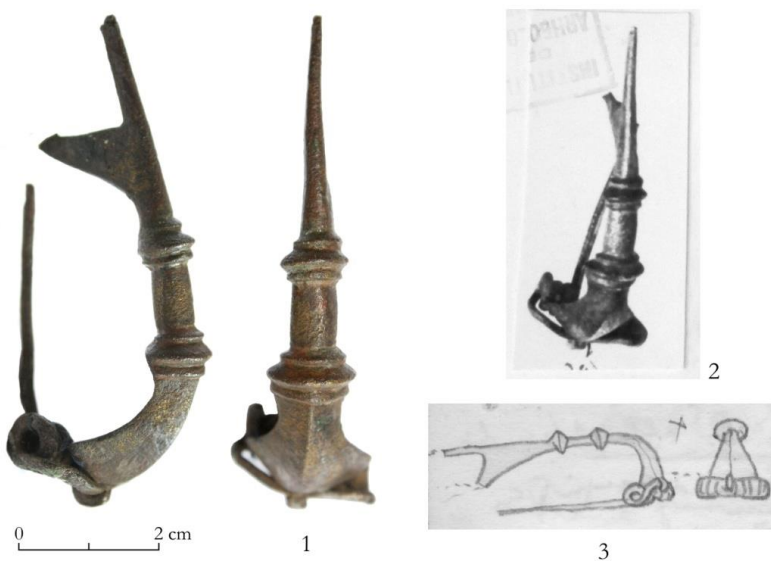


Fig. 1. 1: Fibula Almgren 236, (fotografie D.S. cu acordul conducerii MNIR). 2: Fotografia aceleiași fibule de pe fișa MNA II 6120 (1959, Arhiva IAB). 3: schița fibulei realizată de Radu Vulpe în jurnalul de șantier (Vulpe 1950, 92).

<sup>31</sup> K. Godłowski, *Ältere Kaiserzeit*, s. v. *Fibel und Fibeltracht*, cap. 23, în: H. Beck, D. Geuenich, H. Steuer (ed.), *Reallexikon der germanischen Altertumskunde* 8, 5/6, 1994, p. 481; P. Łuczkiwicz, *op. cit.*, p. 412 (cu literatura).

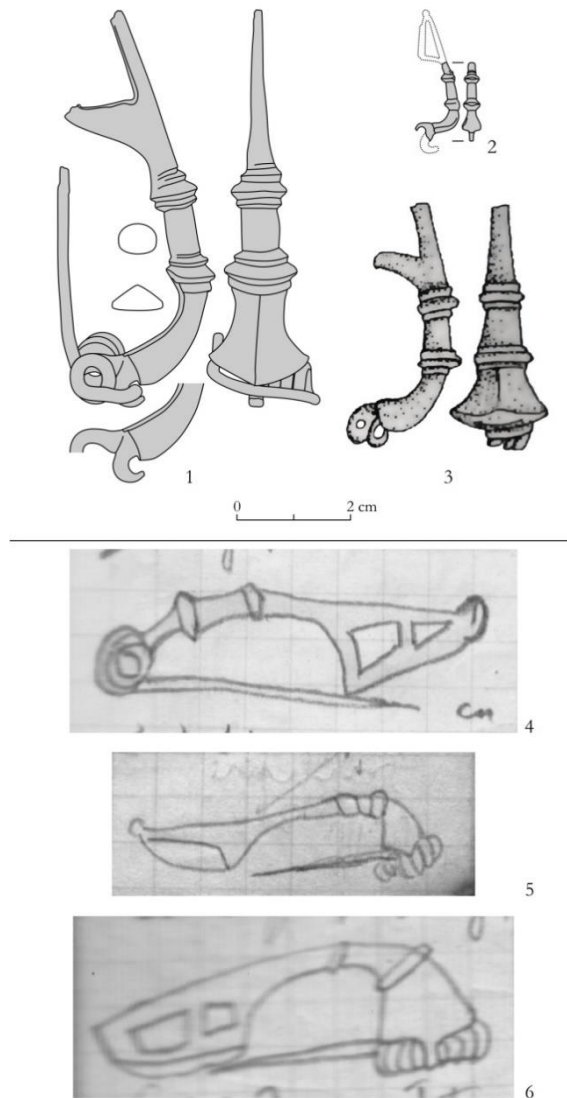


Fig. 2. Fibulele Almgren 236 de la Poiana (toate din bronz). 1: Poiana, așezare, suprafața K, desen după original (MNIR București). 2: Poiana, Movila Hârtop, tumul, desen după original (MTC Tecuci). 3: Poiana, așezare, suprafața K, după Vulpe, Teodor 2003, 591, fig. 112/10. 4: Poiana, așezare, suprafața F, cazmaua V, schiță de Radu Vulpe (scara 2:1 față de original). 5: Poiana, așezare, suprafața G, cazmaua III, schiță de Radu Vulpe (scara 2:1 față de original). 5: Poiana, așezare, suprafața G, cazmaua IV, schiță de Radu Vulpe (scara 2:1 față de original).

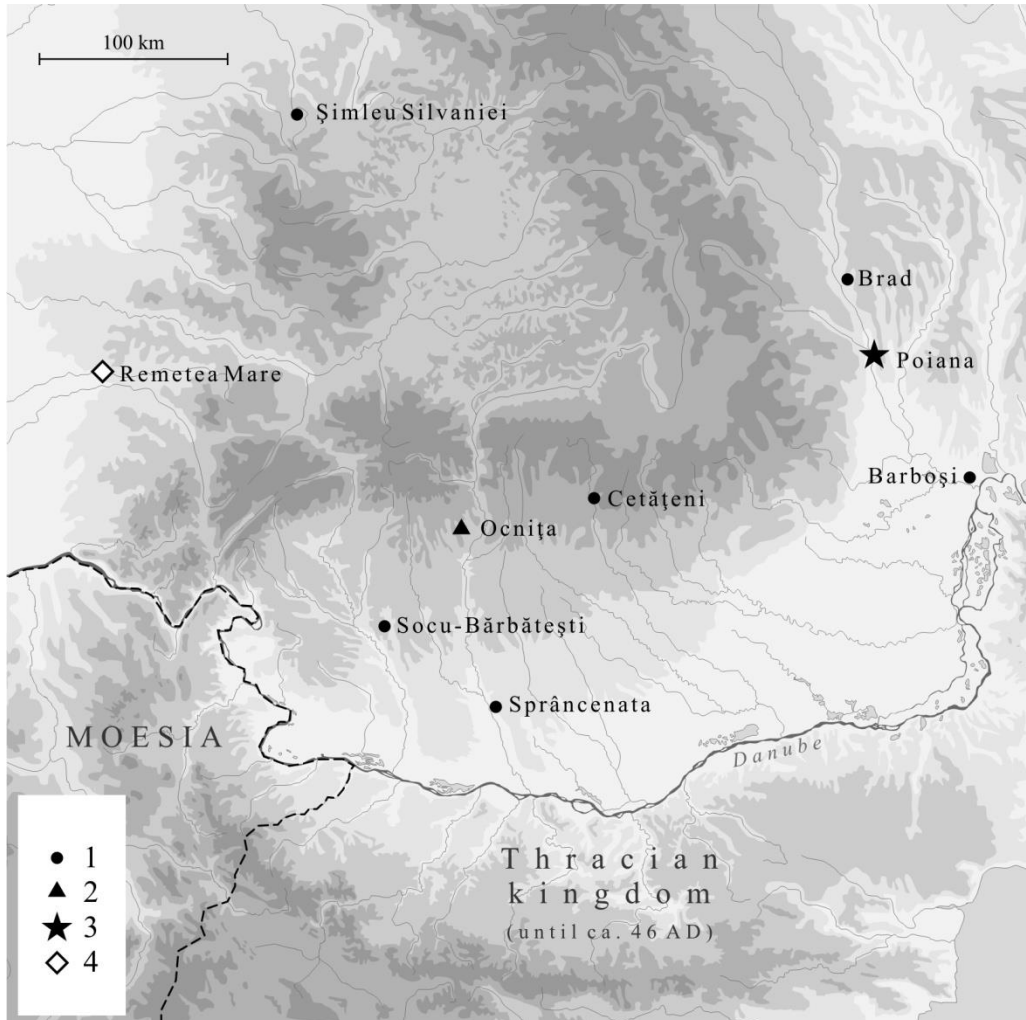


Fig. 3. Răspândirea fibulelor Almgren 236 (variantele timpurii a-c) în Dacia preromană. 1: un exemplar; 2: trei exemplare; 3: șase exemplare; 4: imitație locală.

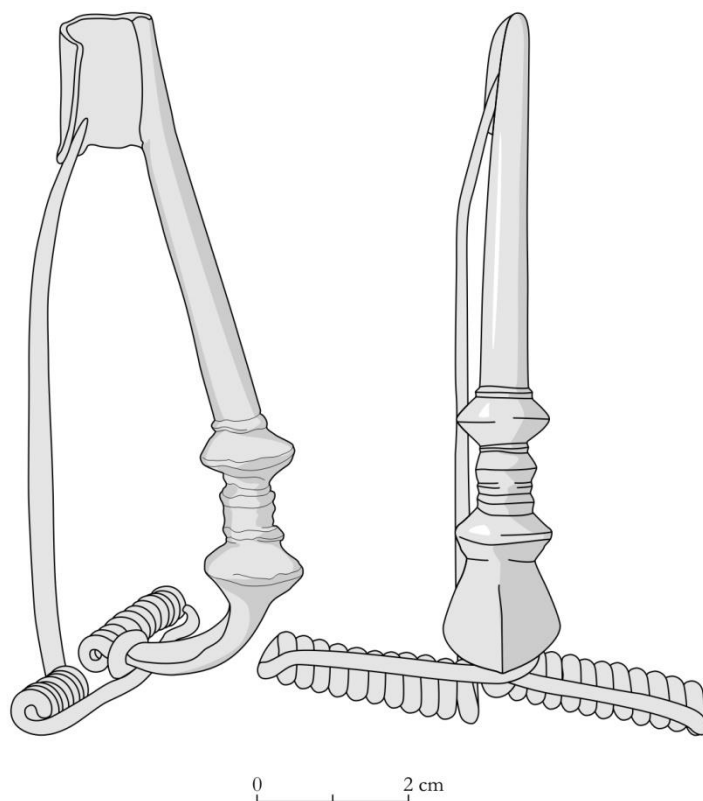


Fig. 4. Fibula mare (argint) din tezaurul de la Remetea Mare; după Bleyer 1906, 364.