

---

---

## MUZEUL SATULUI MOLDOVENESC ÎN AER LIBER - UN DEZIDERAT DE NEATINS?

Marcel LUTIC\*

### The open-air museum of the Moldavian village – an unattainable desideratum?

#### Abstract

*This paper recreates, mainly on a documentary basis, the way in which several generations of ethnographic museographers from Iași tried to create an open-air ethnographic museum. Four "stages" and a "moment" are assigned to these generations; all these five points in time receive the names of the museographers who worked harder to materialize this project, while the brackets indicate the time period of their endeavor: Ion Chelcea (1943-1966), Gheorghe Bodor-Petru Cazacu (1967-1974), Angela Paveliuc-Olariu (1990-1995), Rodica Ropot (1995-1999) and Vasile Munteanu (1999-2012). Technical circumstances and details, noble hopes and frustrating disappointments, wasted energy and dreams - this is how one could summarize this true odyssey that began towards the end of World War II and came to an (hopefully temporary) end, in 2012.*

**Cuvinte cheie:** *Iași, Muzeul Etnografic al Moldovei, Muzeul Satului Moldovenesc în aer liber, Secția în aer liber, etape, Ion Chelcea, Gheorghe Bodor, Petru Cazacu, Angela Paveliuc-Olariu, Rodica Ropot, Vasile Munteanu.*

**Keywords:** *Iași, The Ethnographic Museum of Moldavia, The Open-Air Moldavian Village Museum, The Open-Air Section, stages, Ion Chelcea, Gheorghe Bodor, Petru Cazacu, Angela Paveliuc-Olariu, Rodica Ropot, Vasile Munteanu.*

În 2001, cu un an înainte de a trece în lumea strămoșilor, muzeograful Gheorghe Bodor, fost conducător, în mai multe rânduri, al Muzeului Etnografic al Moldovei, dar și al Complexului Muzeal din Iași în a doua jumătate a veacului trecut, referindu-se la înaintașii muzeografi, afirma că se cuvine, „să ne închinăm cu respect în fața memoriei celor care au trecut în lumea umbrelor și să fim mai atenți cu cei care mai sunt în viață!”<sup>1</sup>.

Cum ar putea să răspundă mai bine generația noastră de muzeografi acestui frumos îndemn decât făcând cunoscute, în primul rând prin publicare, demersurile înaintașilor noștri în profesie. În 2008, rezumam astfel aceste gânduri: „Este ceea ce

---

\* Muzeograf, Muzeul Etnografic al Moldovei, Complexul Muzeal Național „Moldova” Iași.

<sup>1</sup> *In memoriam Gheorghe Bodor (1929-2002)*. Pliant editat de Muzeul Etnografic al Moldovei cu prilejul organizării manifestării muzeale închinată memoriei etnografului Gheorghe Bodor, Iași, 2003, p. 3.

facem și noi, actualii muzeografi ai Muzeului Etnografic al Moldovei, prin modestele noastre puteri, mulțumind ctitorilor, celor care au pășit deja dincolo și celor care încă mai sunt în lumea cu dor, cu toții truditarii pe ogorul muzeului ieșean, încercând să ducem mai departe câte ceva din gândurile înalte și fapta lor măreață!”<sup>2</sup>.

\*

În prezentul material vom reface, în primul rând pe bază de documente, modul în care mai multe generații de muzeografi etnografi ieșeni au încercat, din păcate fără izbândă, să pună pe harta muzeistică a României un muzeu etnografic în aer liber. Astfel, aceste generații se vor regăsi de-a lungul a patru „etape” și a unui „moment”, toate cinci numite după numele muzeografilor care au trudit mai abitir la materializarea acestui proiect: *Ion Chelcea (1943-1966)*, *Gheorghe Bodor-Petru Cazacu (1967-1974)*, *Angela Paveliuc-Olariu (1990-1995)*, *Rodica Ropot (1995-1999)* și *Vasile Munteanu (1999-2012)*.

Amănunte și detalii tehnice, speranțe nobile și deziluzii frustrante, energii și vise risipite - iată cum am putea sintetiza această adevărată odisee care începe spre sfârșitul celui de-al Doilea Război Mondial și se încheie, am vrea să credem că nu pentru totdeauna, în 2012, vreme de peste jumătate de veac.



### **I. Ideea și începutul. Etapa Ion Chelcea (1943-1966)**

Ion Chelcea, ctitorul Muzeului Etnografic al Moldovei, în lucrarea sa programatică din 1943 privitoare la scopurile instituției muzeale ieșene<sup>3</sup>, nu amintește nimic precis despre o secție în aer liber. E adevărat, câțiva ani mai târziu, în 1957, cu puțin timp înainte de îndepărtarea sa din muzeul ieșean, Chelcea va creiona pe scurt *necesitatea înființării la Iași a unui muzeu etnografic în aer liber*<sup>4</sup>.

Cam din aceeași perioadă datează și un material aflat multă vreme în manuscris și publicat acum un deceniu<sup>5</sup>. Încă la cârma muzeului ieșean fiind, etnologul român arată maniera în care se raporta la această problematică complexă. Cităm *in extenso* din acel text, deoarece e un adevărat program-cadru al acestei noi instituții culturale, așa cum era ea definită de Ion Chelcea:

<sup>2</sup> Marcel Lutic, *Jumătate de veac de la deschiderea expoziției de bază a Muzeului Etnografic al Moldovei. Mărturii, acte și documente (I)*, în „Anuarul Muzeului Etnografic al Moldovei” (AMEM), nr. VIII, 2008, p. 238.

<sup>3</sup> Ion Chelcea, *Menirea Muzeului Etnografic al Moldovei*, Tipografia „Liga Culturală”, Iași, 1943 (text republicat integral în AMEM, nr. I, 2001, pp. 11-18).

<sup>4</sup> În „Iașul literar” din 2 februarie 1957 (alteori apare alt titlu pentru această mică contribuție a lui Ion Chelcea: *Un muzeu în aer liber*).

<sup>5</sup> E vorba de *Un muzeu în aer liber moldovenesc*, scris prin 1955 sau 1956 (publicat în Marcel Lutic, *art. cit. (II)*, în AMEM, nr. IX, 2009, pp. 360-363).

„O realizare presupune o altă realizare<sup>6</sup>. Gândul nostru se duce astăzi cu totul firesc și normal la un *muzeu moldovenesc în aer liber*. Ce temeuri ar putea avea această nouă instituție culturală?

- În primul rând, un muzeu etnografic propriu-zis, așezat într-o clădire, poate să ofere publicului vizitator o icoană de sinteză, pe probleme - o icoană *adecvată* unei astfel de realizări însă. În primul rând, într-un muzeu etnografic întâlnești o tematică științifică complexă, reprezentând o serie de fenomene și probleme pe înțelesul tuturor. Muzeul Etnografic rezolvă într-un anumit fel cerințele de cunoaștere etnografică și educație publică, lucru pe care nu-l poate face un muzeu în aer liber și invers. De aici necesitatea paralelă a celor două muzee.



- Și astfel: dacă într-un muzeu etnografic se pot, la un moment dat, strânge comori documentare de interes științific și artistic; să le salvezi pentru posteritate; să le

---

<sup>6</sup> De altfel, marele etnolog român Petru Caraman, un apropiat al lui Chelcea, nota în Cartea de onoare a muzeului (chiar în ziua deschiderii expoziției permanente în 16 februarie 1958): „Feliciti, plin de bucurie românească, pe cei ce-au realizat acest minunat colț de viață națională, care aș dori să fie considerat un început frumos față de cele ce rămân încă de înfăptuit”. Așadar și Caraman sugera că încă mai era de lucru pe tărâmul muzeografiei etnografice ieșene.

valorifici științific și muzeal - rămâne totdeauna un rest; ceva important ce nu poate fi valorificat decât recurgând la un lucru natural; nu poți aduce și prezenta întreguri organice decât într-o anumită limită; o locuință tipică unei regiuni, cu toate dependențele în original de exemplu, care n-ar putea fi expusă într-o încăpere de muzeu, oricât de mare ar fi ea, urmând a fi expusă mai degrabă în aer liber, după realizările similare din alte țări și chiar de la noi din țară; o instalație industrială complexă, cum ar fi, spre ex., o *dârstă* de prelucrat cergile, ce ar reprezenta o tehnică multiseculară în țară la noi (...); un anumit tip de *piuă de bățut sumani*; un tip de moară, care și el e pe punctul de a dispărea (...); o stână în toată complexitatea sa naturală, așa cum se află acolo în aer liber, care ar sugera vizitatorului o impresie, alta decât obiecte sau complexe de obiecte aduse în muzeul propriu-zis; o biserică moldovenească de lemn etc. Complexe mari de obiecte care ar fi amplasate într-un *mediu mai adecvat* și în care ar putea să trăiască încă multe sute de ani înfrățite cu dorința noastră de a trăi prin ele curiozitatea științifică săpată în ființa noastră ca oameni de cultură...

- O astfel de înfăptuire în Moldova - la Iași - ar corespunde unei motivări cu totul legitime. În Muzeul Satului din București se poate înfățișa icoana în mic a specificului țării întregi, deci, forțat, cu totul sumar, ar putea fi reprezentată Moldova, care, ea însăși, are specificul ei și care se cere el însuși reprezentat organic și de sine stătător în orașul cultural, în Iași.

- Nu e locul să arătăm că o atare idee, plecând de la popoarele nordice, scandinave a cuprins țară după țară, regiune după regiune, că popoarele sovietice cultivă această idee și ele la rândul lor.

Că Transilvania, prin stăruințele profesorului nostru Romulus Vuia, are un astfel de muzeu în aer liber, înființat la Hoiia, lângă Cluj, și că ar fi acum rândul nostru ca în Moldova să punem bazele unui astfel de așezământ de cultură, așezământ obștească-cultural care ar face cinste năzuințelor mari care frământă epoca în care trăim.

- Credem că ar fi încă un act de reparație și de înlăturare a multor nedreptăți ce statul, în trecut, a făcut acestei provincii, lăsată în voia soartei, neajutorată și prea puțin organizată din punct de vedere științifico-cultural-etnografic.

Trasându-ne anumite sarcini, pe linie etnografică-muzeologică, în mod liber, așa cum a fost și Muzeul Etnografic al Moldovei, credem că suntem pe linia marilor acțiuni ce frământă epoca noastră, dar și înfăptuirile progresiste din trecut ne mână la aceasta. Cu concursul clarvăzător al forurilor noastre conducătoare, Ministerul Culturii în primul rând, (...) credem că nu e departe realizarea la Iași a unui *muzeu în aer liber moldovenesc*, care ar putea să completeze în mod clar ceea ce, în mod firesc, Muzeul Etnografic al Moldovei nu poate prezenta: viața în toată complexitatea sa evolutiv-istorică, pe regiuni naturale. Loc potrivit ar putea fi găsit ușor înspre *Ciric* de exemplu, unde ar exista și un iaz natural, relief de podiș, alternând cu văi, pe unde s-ar putea răsări acele clădiri originale de care am pomenit, expuse în liber, ochiului și minții oamenilor muncii din cuprinsul țării noastre, precum și ai altor țări<sup>7</sup>.

Peste un deceniu, pensionat între timp forțat de la Iași, dar, paradoxal, apt de muncă la Muzeul Satului din București, același Ion Chelcea publica un amplu studiu de

<sup>7</sup> Marcel Lutic, *art. cit. (II)*, pp. 361-363.

sinteză privitor la muzeografia etnografică din Moldova<sup>8</sup>, în care, pe lângă împliniri, pomenea și de ceea ce ar mai fi de realizat. În acest context, descriind Muzeul Etnografic al Moldovei, autorul sublinia una dintre caracteristicile sale distincte, e vorba de „prezentarea în expoziția de muzeu a unor categorii de obiecte, ca spre exemplu, instalațiile industriale tehnice, nemai expuse până atunci în muzeele noastre pavilionare”<sup>9</sup>.

Prezentând sectorul Industrie casnică, sugera „că ar fi un mare câștig pentru muzeu dacă s-ar achiziționa în original o dârștă întreagă”<sup>10</sup>, la subsol adăugând: „Cel puțin să fie avută în vedere, din vreme, pentru un viitor muzeu etnografic moldovenesc în aer liber”<sup>11</sup>.

Insistența lui Ion Chelcea ne arată că încă îi păsa mult de soarta muzeului pe care îl crease în urmă cu două decenii. Astfel, analizând tema reprezentării locuinței în muzeul ieșean, crede că e „o problemă complexă pentru a putea fi rezolvată ușor cu mijloace muzeale. Mai ales dacă se ia în considerație că ne aflăm într-un muzeu pavilionar. (...) Natural, în anumite condiții favorabile [se înțelege într-o secție în aer liber], urma ca locuința să rezolve și alte teme bine definite, între care tehnica și materialul de construcție. Sub acest raport am fi avut: ciamur, stuf, bârne, chirpici, cărămidă, vălătuci. S-ar fi putut scoate în relief anumite elemente la acoperișul caselor: în *solzi de pește, săgeată, botul rății, cornari*. Tipuri de încuietori, tipuri de cuptoare etc. urmărite în profunzime istorică și în extensiune geografică”<sup>12</sup>.

Parcă timorat, în ultima notă a studiului său din 1966 mai aruncă câteva săgeți în aceeași direcție: „Tot pe această linie de avânt cultural în Moldova se situează și un alt aspect al aceleiași probleme: înființarea de muzee etnografice în aer liber și în alte regiuni ale țării noastre decât în București, Cluj, Sibiu, Bran, în primul rând la Iași. (...) O astfel de înfăptuire, la Iași, (...) ar corespunde unor aspirații legitime. După cum în Muzeul satului din București se poate prezenta imaginea, în mic, a specificului întregii țării, tot așa, la Iași, ar putea fi reprezentată Moldova, cu specificul ei, într-un muzeu în aer liber. (...) Noua formă de prezentare muzeală, cu totul originală, ar corespunde unor cerințe noi, unei noi atitudini față de cunoașterea specificului nostru etnic”<sup>13</sup>.

Studiul lui Ion Chelcea relevă limpede faptul că model pentru Muzeul Etnografic al Moldovei din Iași a fost Muzeul Etnografic al Transilvaniei din Cluj. Cu o diferență majoră: muzeul clujean avea la Horia, încă din perioada interbelică, o impresionantă secție în aer liber... Totuși, echipa de muzeografi care i-a urmat lui Chelcea a reușit să inoculeze muzeului ieșean ceva din specificul unui muzeu în aer liber, e vorba bineînțeles de prezentarea în expoziția permanentă a instalațiilor tehnice populare, fapt inedit într-un muzeu pavilionar românesc<sup>14</sup>.

<sup>8</sup> Ion Chelcea, *Muzeografia etnografică în Moldova. Preocupări și realizări*, în „Anuarul Muzeului Satului” (AMS), I, București, 1966, pp. 178-202.

<sup>9</sup> *Ibidem*, p. 184.

<sup>10</sup> *Ibidem*, p. 187.

<sup>11</sup> *Ibidem*, p. 187, n. 31.

<sup>12</sup> *Ibidem*, p. 188.

<sup>13</sup> *Ibidem*, p. 191, n. 35.

<sup>14</sup> Am scris despre acest aspect inedit într-un studiu de acum 16 ani (Marcel Lutic, *Expunerea instalațiilor tehnice populare în Muzeul Etnografic al Moldovei din Iași. Realități și perspective*, în AMEM, nr. IV,

...Am putea crede că discuția despre această componentă muzeală din acei ani s-a cantonat doar în spațiul teoretizărilor frumoase, dar totuși sterile. Ei bine, nu este așa. Dintr-un valoros studiu al lui Petru Cazacu din 1976<sup>15</sup> știm cu precizie că au existat și preocupări practice pentru înfăptuirea acestui deziderat. Astfel, aflăm că „problema expunerii în aer liber a unor gospodării țărănești, instalații tehnice populare etc. a fost pusă, la Iași, încă din perioada când muzeul își căuta un local propriu (subl. ns.). Parcul Expoziției din dealul Copoului ar fi rezolvat problema în 1949-1950. Apoi parcul din jurul clădirii actualului Muzeu al Unirii [sediul Muzeului Etnografic între 1951-1954] ar fi putut fi socotit drept satisfăcător prin 1953-1954”<sup>16</sup>.

## II. Atât de aproape... Etapa Gheorghe Bodor-Petru Cazacu (1967-1974)

Am dat Cezarului ce este al Cezarului, însă odată cu plecarea de la Iași, mai mult pe considerente ideologice, a lui Ion Chelcea, nu s-a încheiat decât o etapă din muzeografia etnografică din capitala Moldovei. Odiseea acestui Muzeu al Satului Moldovenesc în aer liber<sup>17</sup> va continua.

Poate și datorită unui studiu apărut în 1966 în „Anuarul Muzeului Satului”<sup>18</sup>, în anul imediat următor încep să se facă simțite la Muzeul Etnografic al Moldovei demersuri pentru constituirea unei secții în aer liber, demersuri care vor dura câțiva ani buni, cel puțin din documentarea noastră reieșind că acestea încă erau de actualitate prin 1973-1974. Așadar, aproape 7 ani această secție a muzeului ieșean a fost un deziderat care realmente putea fi atins în acea epocă...

În 2007, Vasile Munteanu, trecând în revistă istoria acestor demersuri repetate, considera, la fel, că „cea mai mare oportunitate s-a ivit chiar la sfârșitul deceniului al șaptelea din secolul trecut. Prin decizia autorităților centrale, se deschidea calea înființării unor muzee în aer liber în Dumbrava Sibiului și la Iași, semnal preluat și în alte locuri unde s-au înființat sau dezvoltat astfel de structuri: Sighetul Marmației, Baia Mare, Negrești Oaș, Bujoreni-Vâlcea, Golești-Argeș etc.”<sup>19</sup>. Practic, doar la Iași proiectul nu s-a finalizat<sup>20</sup>.

Avem serioase dubii că putea fi vorba în acei ani de o coordonare centrală sau de o similaritate în privința înființării la nivel național a muzeelor în aer liber, ci mai degrabă de eforturi locale și, deopotrivă, umane remarcabile. În plus, la Sibiu demersurile sunt cu cel puțin un deceniu mai vechi decât lasă să se înțeleagă Vasile Munteanu, fiind legate de personalitatea excepțională a lui Cornel Irimie (de altfel,

---

2004, p. 277-292; republicat în „Buletin Științific. Revistă de Etnografie, Științele Naturii și Muzeologie”, fascicula Etnografie și Muzeologie, Chișinău, vol. 2 (16), 2005, pp. 215-232).

<sup>15</sup> Petru Cazacu, *Preocupări pentru organizarea unui Muzeu Etnografic la Iași*, în „Cercetări Istorice”, Iași, VII, 1976, pp. 17-29.

<sup>16</sup> *Ibidem*, p. 29.

<sup>17</sup> Numit de altfel în fel și chip: Muzeul în aer liber, Muzeul satului moldovenesc, Muzeul Satului în aer liber, Secția în aer liber a muzeului...

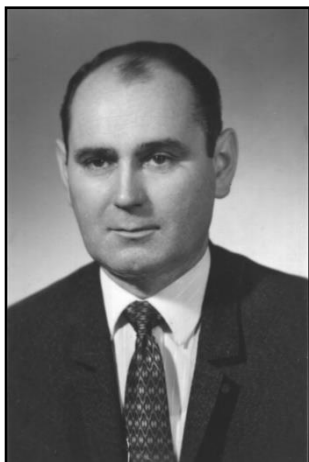
<sup>18</sup> Gheorghe Focșa, *Muzeul satului - muzeu etnografic în aer liber*, în AMS, I, Buc., 1966, pp. 5-34.

<sup>19</sup> Cu trimitere la Georgeta Stoica (coord.), *Muzee în aer liber din România*, Editura Museion, București, 1993, *passim*.

<sup>20</sup> Vasile Munteanu, *Pagini de etnografie. Studii, articole, comentarii*. Volum îngrijit de Angelica Olaru, Victor Munteanu și Cornel Ciucanu, Editura Palatul Culturii, Iași, 2012, p. 163.

primul monument era adus în Dumbrava Sibiului în 1963, socotit ca anul înființării acestei instituții muzeale).

În arhiva Muzeului Etnografic al Moldovei există mărturii din anii 1962 și 1965 care arată că unii muzeografi ieșeni au participat la cercetări de teren destinate special organizării Secției în aer liber a muzeului din Dumbrava Sibiului. Astfel, mai sus pomenitul Cornel Irimie, șef al Secției, scria în ziua Sfântului Dumitru din 1962 tuturor colaboratorilor din țară privitor la sarcinile ce le revin în acest context<sup>21</sup>. De la Iași a colaborat Gheorghe Bodor pe tema Prepararea uleiului, această colaborare având tangențe precise cu organizarea Secției în aer liber a muzeului sibian<sup>22</sup>.



Iată acum mai multe detalii concrete ce socotim că vor ajuta la cunoașterea mai precisă a etapei Gheorghe Bodor - Petru Cazacu dedicată conceperii și creării Muzeului Satului Moldovenesc.

În primele luni ale anului 1967 s-au făcut cele dintâi diligențe din partea Muzeului Etnografic al Moldovei, în special de către muzeologii Gheorghe Bodor și Petru Cazacu, pentru acceptării *de plano* a ideii Secției în aer liber și a începerii lucrărilor. Astfel, în luna august s-a solicitat ridicarea topo pe circa 10 ha<sup>23</sup>, iar la 19 septembrie lucrarea era deja terminată<sup>24</sup>.

La 25 octombrie același an, instituția muzeală adresa un material de 3 pagini Sfatului Popular al Regiunii Iași prin care solicita trecerea terenului de la Bucium în proprietatea muzeului. Se estima, parcă prea optimist, că până în 1970 se vor termina lucrările de amenajare ale terenului, până în 1975 se vor amplasa 20 de gospodării, iar în 1980 „se planifică terminarea muzeului (...), care ar trebui să cuprindă circa 50 gospodării, instalații, ateliere (...), monumente de arhitectură și pavilionul central cu destinație complexă”<sup>25</sup>.

La 13 noiembrie 1967, Comitetul de Stat pentru Cultură și Artă se interesa direct de stadiul lucrărilor la Secția în aer liber<sup>26</sup>. Mai apoi, în vara anului 1968, Comitetul Județean pentru Cultură și Artă Iași solicită, printr-o adresă semnată de președintele lector univ. dr. Al. Husar, Direcției Muzeelor și Monumentelor din cadrul Consiliului Culturii și Educației Socialiste „înființarea Muzeului Satului Moldovenesc

<sup>21</sup> Adresa nr. 2882 din 26 octombrie 1962 emisă de Muzeul Brukenthal din Sibiu (în Arhiva de documente a Muzeului Etnografic al Moldovei – ADMEM; toate adresele ce vor fi menționate în continuare, precum și acele note care nu au trimitere la alte surse bibliografice, sunt din această arhivă; nu vom mai preciza aceste amănunte pentru a nu încărca excesiv aparatul critic).

<sup>22</sup> Adresa nr. 450 din 18 februarie 1964 emisă de Muzeul Brukenthal.

<sup>23</sup> Adresa nr. 9403 din 10 august 1967 către Muzeul Regional din partea Direcției Sistemizării, Arhitecturii și Proiectarea Construcțiilor (DSAPC) din subordinea Sfatului Popular al Regiunii Iași.

<sup>24</sup> Adresa nr. 9403 din 19 septembrie 1967 către Muzeul Regional din partea Direcției de Sistemizare, Arhitectură și Proiectare în Construcții Iași (DSAPCI).

<sup>25</sup> Adresa nr. 1388 din 25 octombrie 1967 a Complexului Muzeistic către Sfatul Popular al Regiunii Iași (semnată ca director de Gh. Bodor, iar ca șef de secție de P. Cazacu).

<sup>26</sup> Adresa nr. 42408 din 13 noiembrie 1967 a Consiliului Muzeelor din cadrul Comitetului de Stat pentru Cultură și Artă (CSCA) către Muzeul Regional Iași.

ca secție a Muzeului județean - în felul acesta putându-se asigura fondurile bănești și personalul de specialitate necesar acestei unități”; terenul propus avea 23 ha, „oferind condiții bune pentru amplasarea complexelor de arhitectură și a unor instalații tehnice populare”<sup>27</sup>.

În toamna lui 1968 se duceau tratative cu Întreprinderea de Stat Bucium pentru 21 ha<sup>28</sup>, iar în iarna anului următor, Consiliul Popular Județean Provizoriu s-a implicat în trecerea terenului în proprietatea muzeului (21 ha de la IAS Bucium, iar 2 ha de la CAP Bârnova)<sup>29</sup>.



Între timp, la începutul anului 1969, Petru Cazacu, pe atunci șef al muzeului, întocmea o amplă *Temă program pentru organizarea muzeului etnografic în aer liber*<sup>30</sup>, pentru ca în primăvară să se continue tratativele cu reprezentanții proprietarilor de teren (care, în aprilie, era diminuat la 18,66 ha; totuși, se comunica de către Trustul Zonal de IAS-uri Iași acordul de principiu privitor la „transferul acestei suprafețe cu aprobarea Departamentului IAS București”<sup>31</sup>).

În iulie 1969, Comitetul Executiv al Consiliului Popular al Județului Iași se adresa Consiliului Superior al Agriculturii arătând implicarea directă a Comitetului Județean de Partid Iași în „dezvoltarea Muzeului etnografic”; acum se face apel la planul de perspectivă al Consiliului

Culturii și Educației Socialiste, unde era prevăzută deja înființarea unui Muzeu al satului moldovenesc; după inserarea mai multor detalii, se solicita satisfacerea cererilor formulate privitoare la teren, anexându-se și toată documentația. Adresa era semnată de Miu Dobrescu, președintele Comitetului Județean de Partid Iași<sup>32</sup>.

În 1970 se discutau deja chestiuni tehnice foarte precise, din care reiese că strict pentru obiectivele muzeale se vor aloca 10,63 ha<sup>33</sup>. În același timp, pe teren, muzeografii etnografi ieșeni culegeau de zor informații privitoare la arhitectura satelor noastre<sup>34</sup>.

<sup>27</sup> Adresa nr. 898 din 9 iulie 1968 a Comitetului pentru Cultură și Artă de pe lângă Consiliul Popular al Județului Iași (CJCAI) către CSCA.

<sup>28</sup> Adresa nr. 7045 din 11 noiembrie 1968 a Întreprinderii de Stat (IAS) Bucium către CJCAI.

<sup>29</sup> Adresa nr. 1/17613 din 15 ianuarie 1969 a Consiliului Județean Iași către Complexul Muzeistic Iași.

<sup>30</sup> Adresă a Muzeului Etnografic al Moldovei înregistrată cu nr. 126 din 30 ianuarie 1969 la registratura Complexului Muzeistic Iași.

<sup>31</sup> Adresa nr. 5138 din 23 aprilie 1969 către Complexul Muzeistic, precum și adresa IAS Bucium nr. 2320 din aceeași zi către Complexul Muzeistic.

<sup>32</sup> Adresa nr. 0190/18 din 17 iulie 1969.

<sup>33</sup> Memoriu justificativ pentru necesarul de teren în vederea organizării Muzeului Satului Moldovenesc, redactat de Muzeul Etnografic al Moldovei din cadrul Complexului Muzeistic Iași și DSAPCI (nedatat; după 16 iunie 1970).

<sup>34</sup> Spre pildă, Cornelia Scondac, prin 1970, prezenta două pagini scrise de mână despre *Gospodăria din zona Săveni și Troițe din com. Ungureni și Dângeni*.



Într-un material din acești ani (nesemnă, dar intuim că a fost redactat de Gheorghe Bodor) privitor la muzeele din regiunea Iași, în care este citată o Dare de seamă a prim-secretarului PCR Iași Miu Dobrescu, la pp. 5 - 6 este prezentată situația Muzeului Satului Moldovenesc: „În ceea ce privește Muzeul Satului Moldovenesc, despre care se vorbește în darea de seamă, este dorința noastră fierbinte de a se realiza această unitate. Moldova este singura dintre provinciile istorice ale României care nu are un asemenea muzeu. (...) Solicităm CSCA-ului să ne sprijine în sensul sprijinirii [sic!] ca să fim dotați cu fonduri mai consistente, știut fiind faptul că pentru un asemenea muzeu, în care urmează să aducem circa 25-30 de gospodării moldovenești, plus amenajările necesare, cheltuielile sunt de ordinul mai multor milioane (bineînțeles că lucrarea se va face eșalonat, așa încât în 1975 să fie amplasate mai mult de 20 de gospodării)”<sup>35</sup>.

În vara lui 1970 terenul de la Bucium a intrat oficial, prin decizia nr. 250 din 16 iulie a Comitetului Executiv al Consiliului Popular al Județului Iași în proprietatea muzeului; tot acum se solicita efectuarea unui studiu de verificare a rezistenței terenului la construcții<sup>36</sup>. Transferul terenului (18,66 ha) în proprietatea Complexului Muzeal s-a făcut la 5 august 1970<sup>37</sup>.

Comitetul Executiv al Consiliului Popular al Județului Iași, prin vocea lui Miu Dobrescu, considera înființarea Muzeului Satului Moldovenesc drept „o problemă de mare actualitate”; zona este socotită „pitorească și turistică”; va fi amenajat și un iaz artificial, în jurul căruia va fi organizată o gospodărie de pescari din sudul Moldovei și vor fi amplasate instalații tehnice; în fapt, expunerea era un proiect de decret pentru scoaterea din folosință agricolă a 2,27 ha teren arabil<sup>38</sup>.

Prin toamna anului 1970, Consiliul Județean al Culturii și Educației Socialiste Iași se adresa Direcției Așezămintelor Culturale din cadrul Consiliului Culturii și Educației Socialiste, arătând că „amplasarea unei asemenea instituții la Iași, ca secție a Muzeului Etnografic al Moldovei, ar fi nu numai necesară, dar *aproape obligatorie* (subl. ns.), din următoarele motive”, fiind enumerate cinci motive de ordin istoric, cultural, organizatoric și financiar<sup>39</sup>. În aceeași perioadă, studenții anului I ai Secției de Arhitectură din cadrul Institutului Politehnic urmau a efectua practica într-un obiectiv concret: amenajarea Muzeului etnografic în aer liber<sup>40</sup>.

De la București, în octombrie 1970, Vasile Drăguț, directorul Direcției Muzeelor din cadrul Consiliului Culturii și Educației Socialiste, atenționa Complexul Muzeistic Iași să urgenteze „organizarea secției în aer liber a Muzeului Etnografic al Moldovei, cu recomandarea ca în cadrul acestei secții să se prevadă amenajări

<sup>35</sup> Material inedit aflat în ADMEM.

<sup>36</sup> Adresa nr. 905 din 17 iulie 1970 către Institutul de Proiectări Iași.

<sup>37</sup> Proces verbal nr. 11.500 din 5 august 1970 încheiat între arhitectul șef Vasile Faliboga și Gheorghe Bodor.

<sup>38</sup> Expunere de motive a Comitetului Executiv al Consiliului Popular al Județului Iași privitor la înființarea Muzeului Satului Moldovenesc. În fapt, au fost mai multe asemenea Expuneri de motive.

<sup>39</sup> Adresă de prin 1970 a Consiliului Județean al Culturii și Educației Socialiste Iași (CJCESI) către Direcția Așezămintelor Culturale din cadrul Consiliului Culturii și Educației Socialiste (CCES).

<sup>40</sup> Alice Ouatu, *Legătura cu practica, cu viața - imperativ major al învățământului tehnic superior*, în „Flacăra Iașului”, Iași, 10 noiembrie 1970, p. 1 și 3.

corespunzătoare și pentru prezentarea instalațiilor tehnice populare care actualmente se află în expoziția pavilionară a Muzeului”<sup>41</sup>.

Probabil tot acum se definitivează și o stufoasă Listă cuprinzând Colectivul pentru organizarea Muzeului Satului Moldovenesc, care era formată din nu mai puțin de 19 persoane<sup>42</sup>.

Este perioada în care încep să apară Memoriile explicative și Planurile de lucru. Într-un astfel de memoriu se sublinia necesitatea lucrărilor de investiții, evitarea situațiilor de provizorat cu atât mai mult cu cât terenul era izolat și accidentat, se opina că primele lucrări ar trebui să fie împrejmuirea terenului, apoi terasarea acestuia, amenajarea căilor de acces și construirea unui pavilion administrativ. Concluzia era că „lucrările de amenajare trebuie să înceapă încă în cursul anului 1971, concomitent cu achiziționarea unor obiecte etnografice”<sup>43</sup>.

Am depistat nu mai puțin de trei variante de Planuri de acțiune foarte detaliate<sup>44</sup>, cu termene pe săptămâni și luni, în care sunt cuprinse principalele etape ce trebuiau

<sup>41</sup> Adresa nr. 18884 din 27 octombrie 1970 a Direcției Muzeelor din cadrul CSCA către Complexul Muzeistic Iași.

<sup>42</sup> Primul era I. Savin, vicepreședinte al Consiliului Popular Județean Iași; al șaselea I. Vasiliu, directorul Inspectoratului Silvic; al șaptelea N. Porumbescu, decanul Facultății de Arhitectură; al zecelea, I. Gugiuman, decanul Facultății de Biologie-Geografie; al 11-lea, N. Grigoraș, cercetător principal la Institutul de Istorie; al 13-lea, T. Sillion, decanul Facultății de Hidrotehnică; al 14-lea, C. Toma, director al Grădinii Botanice; al 17-lea, C. Florea, director la Muzeul de Istorie a Moldovei, iar cel din urmă, al 19-lea, Gheorghe Bodor, directorul Complexului Muzeistic Iași.

<sup>43</sup> Memoriu explicativ cu privire la organizarea Secției în aer liber a Muzeului Etnografic al Moldovei (nedatat; după 16 iunie 1970).

<sup>44</sup> Iată, spre exemplu, fragmente dintr-un prim „Plan de acțiune pentru Muzeul Satului Moldovenesc” (de la începutul anului 1971): „1. Studiu geotehnic (26.XII.1970); 2. Împrejmuirea terenului (*gard viu* în interiorul gardului de sârmă); 3. Atelier-magazie (A fost deja achiziționată de la P. Neamț și adusă la Iași de către Cons. Pop. municipal. Urmează montarea ei); 4. Drum de acces; 5. Unele amenajări preliminare ale terenului; (...) 7. Documentare-schimb de experiență cu Muzeul satului, Hoia - Cluj și Muzeul tehnicii populare; ar fi cazul să se studieze și posibilitatea documentării și a unor schimburi de experiență în străinătate (Ex.: Kommern - R.F. a Germaniei, Skansen - Suedia); 8. Completarea planului tematic - 30.IV.1971; 9. Discutarea planului tematic și a schiței de amplasare în cadrul CCJCA (adăugat cu pixul); 10. Deplasarea la teren pentru verificarea și selecționarea unor obiective. Plan de deplasări destul de precis (cuprinzând județe, localități și obiective, uneori chiar cu indicarea proprietarilor. 1) Suceava: Calafindești (2 case), Frătăuții Noi (o casă), Mușenița (o casă), Broșteni (o biserică de lemn) și Stulpicani (o casă); 2) Botoșani: Dămileni-Cristinești (o casă), Ungureni (troițe); 3) Neamț: Bicazul Ardelean (o casă și o moară de apă), Hlăpești-Dragomirești (o casă), Ungui-Dragomirești (2 case), Târpești-Petricani (o casă și o moară de apă), Valea Seacă-Bălțaștești (o casă), Galu (o puiă și o ștează); 4) Bacău: Boiștea-Dărmănești (piuă, dârstă, moară de apă), Dărmănești (o casă) Taula-Oncești (moară de vânt), Dealul Perjului-Oncești (moară de vânt), Gorghești-Stănișești (moară de vânt), Văleni-Ruginești (o casă), Răcăciuni (piese lemn, costume din Muzeu Pr. Heisu); 5) Vaslui: Grumezoaia (o casă), Mănăstirea-Mălușteni (2 case), Lupești-Mălușteni (o casă), Șișcani (o casă), Zăpodeni (o casă a înv. Pavel Pavel), Brădești (o casă); 6) Vrancea: Jariștea (2 case), Năruja (o casă; din satele comunei urmau a se lua încă o casă, un atelier de fierărie, două mori de apă, un joagăr, o velniță), Vrâncioaia (2 case), Nereju (o casă), Nistorești (dârstă); 7) Galați: Toflea-Brăhășești (moară de apă și atelier fierărie), Bălăbănești (o casă)). Menționăm că deja în cursul lunii ian.-febr. a.c. s-au făcut 2 deplasări de teren (Valea Șomuzului și zona Huși). (...) Paralel, o altă echipă de muzeografi, împreună cu studenți de la arhitectură, vor face cercetări pentru depistarea de obiective muzeistice pe o zonă limitată în județul Suceava (vara anului 1971)”. Al doilea „Plan de acțiune pentru etapa I din anul 1971” prevedea organizarea Muzeului satului moldovenesc – și mai detaliat, fiind indicate precis și persoanele responsabile... În sfârșit, am mai găsit și „Planul acțiunilor ce se vor organiza în prima etapă la secția în aer liber a Muzeului Etnografic al Moldovei”.

realizate pentru demararea efectivă a lucrărilor<sup>45</sup>. Într-un astfel de Plan erau prevăzute documentari-schimburi de experiență cu Muzeul Satului, cu cel de la Hoia - Cluj și cu Muzeul Tehnicii Populare; mai mult, era stipulată „și posibilitatea documentării și a unor schimburi de experiență în străinătate (Ex.: Kommern - R.F. a Germaniei, Skansen - Suedia)”. Dar s-a dovedit încă o dată că una e socoteala de acasă...

Cel mai amplu material (7 p.) din acea perioadă este din 1971 și îi aparține lui Gheorghe Bodor, fiind intitulat *Unele probleme privind organizarea Muzeului Satului Moldovenesc*<sup>46</sup>. Aici este redată în amănunt amplasarea obiectivelor, dar și viziunea muzeografilor de la Muzeul Etnografic al Moldovei privitoare la împărțirea Moldovei, după „caracteristicile arhitecturale (...) în cinci zone distincte: 1. Zona de munte (Bucovina, Neamț, Trotuș, Vrancea); 2. Zona subcarpatică (viticultură-pomicultură); 3. Depresiunea Jijiei (Botoșani-Săveni-Hârlău); 4. Podișul Central Moldovenesc (Dumbrăveni-Cotnari-Iași-Vaslui-Podul Turcului) și 5. Valea Prutului (Rădăuți Prut-Bivolari-Prisăceni-Sălăgeni-Gugești-Oancea-Galați). (...) În final acest muzeu să arate în mic ca o hartă a Moldovei”. Sunt enumerate „o serie întregă de probleme complexe” privitoare la teren, pavilionul administrativ, parcare, sursa de apă potabilă și vegetație. Până la 30 martie 1971 trebuiau precizate amplasamentele în cadrul muzeului, dar și definitivat planul tematic<sup>47</sup>.

În 1973, într-un cadru sărbătoresc, prilejuit de o dublă aniversare (30 de ani de la înființarea muzeului și 15 ani de la deschiderea expoziției permanente), Gheorghe Bodor își încheia cuvântul său (intitulat *Muzeului Etnografic al Moldovei în contextul muzeografiei etnografice românești*) astfel: „Despre împliniri și mai complete vom putea vorbi de abia atunci când va fi realizat și Muzeul satului moldovenesc pe care noi îl dorim, iar Moldova (...) îl merită cu prisosință”<sup>48</sup>.

La acel ceas sărbătoresc din 1973, bătrânul Chelcea era invitat de onoare. Se pare că acum Chelcea le-a cam stricat sărbătoarea muzeografilor ieșeni citind un text cu titlul *Comemorare*. Acesta a fost în manuscris până acum 11 ani<sup>49</sup>. Inserăm aici câteva pasaje edificatoare pentru că au legătură directă cu tema noastră: „Un muzeu etnografic în aer liber în Moldova. Societatea românească a timpului în care trăim se caracterizează printr-un dinamism accentuat; prin diversificarea preocupărilor, diversificare născută din fluxul social mărit, în legătură nu numai cu o anumită creștere a productivității, ca urmare a industrializării în curs, ci și în legătură cu revoluția tehnico-științifică mondială, când viața populară-rurală se schimbă sub ochii noștri, sub presiunea noului mod de a trăi generat de schimbări. Din care cauză, salvarea mărturiilor de civilizație populară, produs al formațiunilor economice anterioare, se impune cu necesitate grabnică. Nu mai e de ajuns muzeul etnografic de pavilion. Unele provincii din țara

<sup>45</sup> Memoriu explicativ cu privire la organizarea Secției în aer liber a Muzeului Etnografic al Moldovei (nedat; după 16 iunie 1970).

<sup>46</sup> După ridicarea topo, proiectul D.S. pentru amplasarea muzeului și studiul geotehnic pentru rezistența terenului.

<sup>47</sup> Material din ADMEM.

<sup>48</sup> Idem.

<sup>49</sup> A fost publicat de Marcel Lutic, *art. cit. (I)*, pp. 238-242.

noastră au trecut demult la reprezentarea specificului lor etnografic prin muzee în aer liber<sup>50</sup>. Numai Moldova...

(...) Muzeul etnografic de pavilion, prin natura sa, are posibilități limitate de expunere, mai ales în ceea ce privește *dimensiunea*, dar și în ceea ce privește posibilitatea de prezentare a unor *unități de viață*. Astfel, o locuință tipică-țărănească, pentru o anumită epocă, nu poate figura într-un muzeu de pavilion; cu atât mai mult o gospodărie întregă, ca unitate arhitecturală și de conținut interior. Or, curiozitatea omului modern ține de cunoașterea întregului, mai ales a întregurilor etnografice. Din această cauză, aceste muzee, deosebite de cele de pavilion, se întâlnesc de obicei în lăuntru al acelor zone pe care le reprezintă. *Ele chiar reprezintă acele zone ca individualități distincte*.

De unde rezultă că dacă cele două genuri de muzee se întregesc, atât sub raportul conținutului, cât și al cunoașterii, ele vor trebui să coexiste în mod fizic-material în contemporaneitate.

Cultura, civilizația, s-au născut dintr-o continuă-persistentă încheștare a omului cu natura, cu factorii istorici negativi, cu inerția sub toate formele. De aici se înțelege că încheștarea la Iași a unui nucleu etnografic-muzeistic și de cercetare ar echivala cu o victorie asupra tuturor acelor factori negativi de care am vorbit mai sus<sup>51</sup>.

...Într-un referat din 14 decembrie 1973 privind „dezvoltarea rețelei muzeistice ieșene în anii 1974-1976, Muzeul Etnografic al Moldovei propune următoarele: 1. Organizarea Muzeului Satului Moldovenesc, organizare ce propunem să se încheie în linii generale în 1984”. Această propunere nu va fi acceptată în varianta finală a documentului *Dezvoltarea rețelei muzeistice ieșene în anii 1974-1976*. Dintr-o notă de subsol aflăm: „În cazul când se aprobă organizarea Muzeului Satului Moldovenesc...”<sup>52</sup> - fapt din care deducem că la sfârșitul anului 1973 organizarea acestui muzeu nu era încă aprobată!

În 2007, Vasile Munteanu, încercând la rândul lui să descâlcească ștele încurcate ale acestui demers, crede că într-un mod „inexplicabil, acțiunile concrete au fost tergiversate până în 1973, an în care statul comunist și-a retras sprijinul, invocând necesitatea economiilor în toate domeniile”<sup>53</sup>. Nu am întâlnit în documentarea mea nici



<sup>50</sup> Face referire la Ion Chelcea, *Muzeografia etnografică la Iași*, în „Contemporanul”, nr. 11, 1973, p. 2.

<sup>51</sup> Marcel Lutic, *art. cit. (I)*, pp. 241-242.

<sup>52</sup> Referat nr. 2608 din 14 decembrie 1973 întocmit de Gheorghe Bodor, șef secție al Muzeului Etnografic al Moldovei.

<sup>53</sup> Vasile Munteanu, *op. cit.*, p. 163.

un astfel de indiciu, iar autorul din 2007 nu aduce în sprijinul afirmației sale nici o dovadă.

Totuși, când nimeni nu se mai aștepta la vreo șansă, Dumnezeu a mai îngăduit una. Astfel, la sfârșitul lui iulie 1974, Institutul de Cercetare și Proiectare Iași propunea autorităților locale strămutarea în zona Bucium a 3 case din cuveta Lacului de acumulare Stânca-Costești<sup>54</sup>. Silită să răspundă acestei provocări, conducerea Complexului Muzeal, la 20 august 1974, stipula în scris că încă nu era „în posesia aprobărilor conducerii superioare de partid și de stat privind începerea lucrărilor de amenajare a terenului de la Bucium”. Ca atare, sugera ca cele 3 obiective să fie depozitate la Mircești, în curtea muzeului de acolo<sup>55</sup>. Totuși, Institutul de Cercetare și Proiectare a mai făcut o încercare, insistând asupra strămutării în zona Bucium a celor 3 case de la Stânca-Costești<sup>56</sup>, dar fără succes...

Același Institut înștiința, în toamna anului 1974, printr-o Informare asupra posibilităților de realizare a Muzeului „Satului Moldovenesc” că, urmare a alunecărilor de teren din 1972, „se restrânge suprafața de 18 ha (alocată în 1969) la 10 ha”. Se sugera „amenajarea în primă etapă a unei suprafețe de 4 ha pentru a fi reconstruite un număr de 3 gospodării de importanță etnografică, strămutate din cuva Lacului de acumulare a nodului hidrotehnic Stânca Costești și posibilități de amplasare a încă 8 obiective (case, mori, biserici etc.). Tot în cadrul acestei suprafețe se poate organiza zona jocurilor distractive populare, un ring pentru dansuri populare cu gradene pentru spectatori, parcaje și spații tehnice ale întregului muzeu”. Se menționa faptul că existau circa 2.600.000 lei disponibili, iar „execuția poate începe în ziua de 30 septembrie 1974”<sup>57</sup>.

Atitudinea conducerii instituției muzeale ieșene a fost foarte rezervată, chiar reticentă, la propunerile foarte concrete ale Institutului de Cercetare și Proiectare Iași, care parcă era mai interesat de realizarea Muzeului în aer liber decât muzeul însuși... Degeaba mai solicita, la 16 septembrie 1974, conducerea Complexului Muzeal (prin directorul Ion Arhip și șeful de secție Gheorghe Bodor) de la Comitetul Consiliului Culturii și Educației Socialiste al Județului Iași pentru 1975 sume punctuale „necesare pentru organizarea Muzeului Satului Moldovenesc: a) îngrădirea și amenajarea terenului - 800.000 lei; b) organizarea stației de carantină - 800.000 lei și c) la investiții necentralizate, pentru achiziții obiecte de muzeu suma de 500.000 lei”<sup>58</sup>, căci aprobarea pentru acești bani nu va mai veni vreodată...

În zadar se mai croiau perspective îndrăznețe („Menționăm că pentru acest muzeu s-a alcătuit un proiect de amenajare a terenului de la Bucium care se ridică la suma de 10 mil. lei. De asemenea, mai este necesară suma de 5 mil. lei pentru construirea unei stații de carantină și achiziționarea din teren a exponatelor ce vor fi prezentate în acest muzeu. Sumele menționate mai sus au fost repartizate pe ani încât la sfârșitul viitorului cincinal Muzeul Satului să poată intra în circuit. Pentru începerea

<sup>54</sup> Adresa nr. 8996 din 30 iulie 1974 a Institutului de Cercetare și Proiectare către Consiliul Culturii și Educației Socialiste al Județului Iași.

<sup>55</sup> Adresa nr. 1321 din 20 august 1974 a Complexului Muzeistic către Institutul de Cercetare și Proiectare Iași (ICPI).

<sup>56</sup> Adresa nr. 9856 din 26 august 1974 a ICPI către Complexul Muzeistic.

<sup>57</sup> Material din ADMEM.

<sup>58</sup> Adresa nr. 1413 din 16 septembrie 1974.

lucrărilor e necesar ca în 1975 să se treacă la amenajarea terenului<sup>59</sup>). Totul se năruise deja, iar cauzele încă sunt greu de decelat...

Într-o prezentare a Muzeului Etnografic al Moldovei din 1978, Gheorghe Bodor încă mai amintea la ultimul punct de la subcapitolul „Perspective” de „realizarea Muzeului satului moldovenesc”<sup>60</sup>. Însă realitatea dovedea că totul era deja o himeră...

Terenul avea să fie pierdut definitiv în anul 1984, fapt pe care l-am aflat dintr-o adresă din iunie 1999, atunci când Complexul Muzeal Național „Moldova” Iași arăta Primăriei Bârnova ce s-a întâmplat cu cele 18,66 ha de la Bucium. Mai precis, într-un document emis la 6 aprilie 1993 de Consiliul Județean Iași se afirma explicit că instituția muzeală ieșeană „a cedat acest teren către Romsilva prin decizia 181/1984”<sup>61</sup>.

### III. Speranțe renăscute. Etapa Angela Paveliuc-Olariu (1990-1995)



Înainte de a ajunge la Iași, în viața profesională a Angelei Paveliuc-Olariu au existat, după propria-i mărturisire, o „ perioadă câmpulungeană”, în care a învățat „meseria” de etnograf la singurul muzeu din România specializat în civilizația tradițională a lemnului (1964 - 1967), și o „perioadă botoșăneană”, care a început în 1968, aici fiind și director al Muzeului Județean Botoșani până în 1978<sup>62</sup>. În 1977 și-a susținut teza de doctorat cu tema *Arta populară în zona etnografică Botoșani*<sup>63</sup>.

În „perioada ieșeană”, cea mai zbuciumată din întreaga-i carieră profesională, a fost mai întâi, în perioada 1980 - 1989, muzeograf la Muzeul Etnografic al Moldovei și mai apoi conducător al acestui muzeu între 1989 și

1995. În sfârșit, după câțiva ani de la pensionarea deloc elegantă de la Complexul Muzeal, fiind încă în plină forță creatoare, o vreme, între 2001 și 2006, a activat ca referent științific la Centrul de Conservare și Valorificare a Creației Populare Tradiționale Botoșani.

La Palatul Culturii, sediul Complexului Muzeal Național „Moldova” din Iași, a întâlnit oameni devotați unor proiecte, dar și spirite malefice. Mai multe amănunte despre implicarea Angelei Paveliuc-Olariu în procesul complex de realizare al Muzeului Satului Moldovenesc, proiect de suflet în care a investit foarte multă energie și pasiune, aflăm din memoriile distinsei noastre colege<sup>64</sup>, dar unele informații sunt „depozitate” adânc și în sufletul meu, căci puțină vreme Doamna Olariu mi-a fost șefă directă (între octombrie 1993 și martie 1995), fiind așadar și eu „conectat” cât de cât la acest proiect.

<sup>59</sup> Idem.

<sup>60</sup> Idem.

<sup>61</sup> Adresa nr. 3161 din 4 iunie 1984.

<sup>62</sup> <http://stiri.botosani.ro/stiri/un-botosanean-pe-zi/la-multi-ani-angela-paveliuc-olariu.html> (site accesat pe 15 mai 2020).

<sup>63</sup> După ce în 1976 la Muzeul Județean Botoșani publicase lucrarea *Arta populară în zona etnografică Botoșani. Scoarțe și lăicere*, 100 p. Mai apoi, tema de doctorat va fi reluată și dezvoltată în volumul *Zona etnografică Botoșani*, Editura Sport-Turism, București, 1983, 160 p.

<sup>64</sup> Angela Paveliuc-Olariu, *O viață...*, Editura ART, Iași, XXI, 2009.

Înainte de a-i da „cuvântul” Angelei Paveliuc-Olariu, iată, concis, și opinia lui Vasile Munteanu privitoare la această nouă etapă din istoria tristă a Muzeului Satului Moldovenesc în aer liber: „După 1989, tema a fost reluată cu *mai multă determinare* (subl. ns.). S-a încercat mai întâi redobândirea terenului de pe dealul Repedea, aflat în administrarea R.A. Romsilva Iași, care a respins, după un lung schimb de adrese, o asemenea posibilitate”<sup>65</sup>. Contrar acestor afirmații, vom vedea că terenul de la Bucium, la care face referire Vasile Munteanu, prin eforturile admirabile ale Angelei Olariu, a revenit totuși în proprietatea muzeului în anul 1993.

Iată acum pe larg confesiunile amare ale fostei șefe a Muzeului Etnografic al Moldovei: „În paralel cu organizarea *Interiorului tradițional din zona Iași și a Obiceiurilor de iarnă din Moldova*, în perioada 1990-1992, la muzeul ieșean am început «o ofensivă» în adevăratul sens al cuvântului pentru organizarea unui Muzeu al Satului tradițional din Moldova, muzeu în aer liber. (...) Ideea mea părea greu de realizat multora. Fără sprijin din partea conducerii Palatului, oameni care mai curând ar fi dorit să nu întreprind nimic, din păcate, - am găsit totuși puterea de a demara demersurile necesare pornind, bineînțeles, de la obținerea unui teren adecvat. Colegii îmi aminteau că într-o perioadă anterioară Muzeul etnografic al Moldovei a avut în proprietate un astfel de teren care, după un timp, a fost trecut la Ocolul Silvic Iași, deoarece nu se folosea de către muzeu în scopul pentru care fusese alocat, de drept.

Am început o adevărată investigație destul de anevoioasă, deoarece după Revoluție era greu de discutat și nu prea era nimeni dispus să retrocedeze un teren ce se afla în «coasta Iașului», la Bucium, în suprafață de aproape 17 ha (teren potrivit pentru construcția atâtor case de vacanță și vile pentru potențaii vremii), viziune total diferită de scopul nostru. După insistențe la primărie, prefectură (unde am găsit înțelegere și sprijin total din partea prefectului Gâlea), Ocolul Silvic, Ministerul Culturii și iar și iar de la capăt, am reușit să readuc cele 17 ha din nou în proprietatea Muzeului.

(...) Cu teren la dispoziție, cu multe obiective ce se puteau aduce de pe teren, bineînțeles cu o tematică orientativă asupra viitorului muzeu, am convocat la Iași toți directorii muzeelor în aer liber din România, pentru a avea o discuție la fața locului, în privința drumului ce urma să fie făcut în continuare. Întâlnire rodnică cu colegii de la Sibiu, Cluj, București, Timișoara, Reghin, Golești etc., oameni cu experiență, bine intenționați și cu dorința de a ne sprijini în demersul nostru, pe cât posibil, măcar cu un sfat competent în materie de organizare a unui muzeu în aer liber. Ne-am deplasat la fața locului, am discutat tematica orientativă, am indicat posibilitățile avute pe teren, în acest sens. S-au declarat încântați de terenul care oferea posibilitatea amplasării unor locuințe aparținând satului tradițional în toată diversitatea lui (șes, deal și chiar poale de munte). Având și un lac cu apă, acesta oferea locul ideal pentru amplasarea instalațiilor tehnice populare care funcționau altădată cu ajutorul apei (șteze, pive sau mori de apă)”<sup>66</sup>.

Dar, ciudat și, până la un punct, inexplicabil, spirite malefice din interiorul instituției muzeale, chiar de la vârful acesteia, vegheau ca acest proiect grandios să nu aibă sorți de izbândă. Continuăm confesiunile colegei Paveliuc-Olariu: „Minunat teren,

<sup>65</sup> Vasile Munteanu, *op. cit.*, p. 165 (unde citează din ADMEM un dosar cu nr. 38/2000, f. 10).

<sup>66</sup> Angela Paveliuc-Olariu, *op. cit.*, p. 71.

minunate perspective! Parcă pluteam, visând cu ochii deschiși cum va arăta acest muzeu, în care intenționez să aduc ratoșul de la Tudora (han specific numai Moldovei, cu o arhitectură deosebit de interesantă), o casă de la Dumbrăveni (Suceava), de asemenea foarte nimerită pentru a prezenta un tip de locuință tradițională din zona Sucevei, biserica de lemn de la Bălușeni (Botoșani), o adevărată bijuterie de arhitectură bisericească, o școală cu o vechime respectabilă din satul Icușeni, comuna Poiana, și multe, multe alte obiective menite să reprezinte întreaga Moldovă, prin specificul satelor tradiționale din zonele de șes, deal, câmpie, munte.

Am găsit, spre marea mea bucurie, sponsori, oameni generoși, iubitori de cultură, care au acceptat să încercuiască suprafața respectivă cu un gard simplu, tot tradițional, din nuiele împletite «în cunună». Bineînțeles, trebuia să începem cu poarta «simbol» cu atâtea semnificații în mitologia românească și nu numai. Am luat legătura cu arh. D. Rădăuceanu, director al DSAPC Iași, care mi-a executat, prin serviciul pe care-l conducea, un proiect al unei porți tradiționale din Moldova.

În timp ce eu trăiam euforia unei reușite, încercând sentimentul datoriei împlinite, am început să simt din partea conducerii Palatului (A.I.<sup>67</sup>) intenția de a-mi pune «bețe-n roate», vorba românului. Nedemnă și de condamnat, o spun și acum după trecerea atâtor ani, fără patimă sau răutate, doar cu regretul imens, dublat de nedumerirea firească și de întrebarea fără răspuns: De ce? De ce tocmai ea, care ar fi trebuit ca împreună cu colectivul Muzeul etnografic al Moldovei, să organizeze acest minunat obiectiv, atât de necesar culturii și oamenilor în general.

De ce? Întrebare rămasă fără răspuns! Repet! Am continuat totuși «lupta», fiind convinsă că militez pentru o cauză dreaptă.

Am înființat Fundația Satului moldovenesc în aer liber, cu statut propriu, având ca membri fondatori personalități ale învățământului universitar ieșean, intelectuali de elită din alte sfere (medicină, economie, industrie etc.). Cu toții s-au declarat încântați de perspectiva organizării acestui muzeu, oferindu-mi sprijin ori de câte ori va fi nevoie. Cu aceste asigurări venite din partea unor oameni de nădejde, convingerea că voi reuși era din ce în ce mai motivată.

Așa se face că am plecat la Ministerul Culturii. Ministru pe vremea aceea era domnul Andrei Pleșu, care mă cunoștea de la Institutul pentru Istoria Artei, unde îmi dădusem doctoratul. M-a primit, m-a ascultat cu atenție, mi-a pus câteva întrebări referitoare la aspectele practice legate de organizarea muzeului, a citit adresa din partea Inspectoratului de Cultură Iași și alte acte care dovedeau că avem teren adecvat, patrimoniu etc. și, în final, și-a dat consimțământul «în principiu» pentru organizarea muzeului amintit, promițându-mi un ajutor modic pentru anul respectiv, deoarece acțiunea nu fusese prinsă în bugetul ministerului la alcătuirea lui. M-am întors bucuroasă, cu speranța că totul s-a lămurit, că în sfârșit a apărut garanția, girul, că demersul nostru, al Muzeului etnografic de la Iași, va fi încununat cu succes<sup>68</sup>.

Revenită la Iași, șefa muzeului socotea că se află pe drumul bun. Iată însă cum a continuat această adevărată șaradă: „Presa și radioul vorbeau elogios despre inițiativa noastră, oameni iubitori de cultură erau încântați. Dar... Spiritele malefice din Palatul

<sup>67</sup> Adriana Ionuc, pe acea vreme director adjunct tehnic al instituției muzeale ieșene...

<sup>68</sup> Angela Paveliuc-Olariu, *op. cit.*, p. 72.



Culturii din Iași, mă refer la directoarea A.I., care-l influența negativ și pe directorul principal<sup>69</sup>, au declanșat o ofensivă directă, fără menajamente, împotriva acestei inițiative, invocând motive puerile (că terenul ales nu e bun, că mai sunt și alte posibilități etc.) și, bineînțeles, arătându-se profund afectați de tot ce întreprindeam eu în acest demers. Erau neliniștiți, speriați și intrigati peste măsură, socotind realizarea muzeului ca un eventual soclu al unei ipotetice statui ridicată Angelei Olariu - la final!

(...) Au început piedicile fățișe, admonestări lipsite de sens, intrigi și încercări de denigrare a mea, a muncii mele. Au început «să dărâme» și-n exteriorul Palatului tot ce reușisem eu cu atâta truda. Se apropia ziua când împlineam 57 de ani<sup>70</sup>.

Oare de ce a ținut neapărat Angela Paveliuc-Olariu să povestească în memoriile sale, cu multe amănunte, odiseea reluării organizării Muzeului Satului Moldovenesc la Iași? „Le-am menționat ca răspuns la întrebarea pusă multă vreme, de mulți oameni: de ce doamna Olariu nu ați înființat Muzeul etnografic în aer liber pentru care ați luptat atâta? De ce...? Și iată așa s-a încheiat perioada ieșeană și tot așa se face că nici până astăzi, deși au trecut 14 ani<sup>71</sup>, Iașul nu are un muzeu în aer liber și nici măcar terenul căpătat cu atâta greutate nu mai este, iar obiectivele amintite, de pe teren, au dispărut în mare parte!<sup>72</sup>”

Spre a spori credibilitatea afirmațiilor sale, autoarea inserează în volum mai multe documente din arhiva muzeului, care demonstrează fără putință de tăgadă veridicitatea informațiilor vehiculate în amarele sale amintiri. Le inserăm în continuare telegrafic.



1. Memoriul din 14 martie 1990 privitor la înființarea la Iași a Muzeului Etnografic al Moldovei în aer liber (reproducere) - adresat probabil Ministerului Culturii; în scopul realizării acestui obiectiv se cere repartizarea unui teren de circa 20 ha, fiind recomandată, în primă instanță, zona Ciric<sup>73</sup>;

2. Prima pagină a tematicii viitorului Muzeu în aer liber al satului moldovenesc din mai 1990 (titlul este *Muzeul Satului Moldovenesc. Muzeu Etnografic în Aer Liber*)<sup>74</sup>. Concluzia tematicii de principiu era următoarea: „Pe cele 18 ha prevăzute a fi repartizate Muzeului satului moldovenesc vor fi amplasate cca. 21 locuințe, 50 anexe gospodărești, 18 ateliere meșteșugărești, 25 instalații tehnice țărănești, 1 biserică și 1 han<sup>75</sup>;

<sup>69</sup> Distinsul critic de artă Claudiu Paradais, director principal al Complexului Muzeal din Iași între 1990 și 1993.

<sup>70</sup> Angela Paveliuc-Olariu, *op. cit.*, p. 73.

<sup>71</sup> Memoriile au fost publicate în 2009.

<sup>72</sup> Angela Paveliuc-Olariu, *op. cit.*, p. 73.

<sup>73</sup> *Ibidem*, p. 81.

<sup>74</sup> *Ibidem*, p. 88.

<sup>75</sup> *Muzeul satului moldovenesc. Muzeu în aer liber* - tematica viitorului muzeu etnografic în aer liber elaborată pe 5 p. de dr. Angela Olariu (14 mai 1990).

3. Adresă a Consiliului Provizoriu de Uniune Națională, Județul Iași, către Primăria Municipiului (apare Județului) Iași (primar: Constantin Orhei)<sup>76</sup>: „Prin prezenta vă supunem atenției și avizării creării Muzeului satului moldovenesc, de a i se restitui terenul de 18 ha, pe care l-a avut până în 1974<sup>77</sup> în zona Motelului. După cum rezultă din acte, acțiunea de constituire a acestui muzeu a început în 1971, dar s-a tergiversat până azi”<sup>78</sup>;

4. Conducerea muzeului are avizată o subvenție din partea Ministerului Culturii, în valoare de 1.000.000 lei. „Ceea ce ar reveni Primăriei ar fi decizia de restituire a terenului sus-menționat. Angajații acestei instituții vor desfășura cu resurse proprii activitățile de amenajare a satului. Anexez actele doveditoare cererii. Vicepreședinte, Dr. Gheorghe Mihai”<sup>79</sup>;

5. Adresă a Complexului Muzeal Iași (recte Muzeul Etnografic) către Primăria Municipiului (apare iarăși Județului) Iași (primar: Constantin Orhei): „Prin prezenta vă facem cunoscut faptul că Muzeul Etnografic al Moldovei intenționează ca în termenul cel mai scurt posibil să înceapă organizarea Muzeului satului moldovenesc proiectat încă din 1970. Încă din acel an, muzeului i-au fost repartizate 18 ha teren, aflat în zona Repede-Bucium, teren pentru care există deja proiecte de amenajare. În acest sens, vă rugăm să avizați favorabil reînceperea organizării acestui obiectiv de mare importanță pentru Moldova. Director prof. Lucian Vasiliu și Șef secție Dr. Angela Olariu”<sup>80</sup>;

6. Adresă a Inspectoratului Silvic Iași către Primăria Municipiului (apare iarăși Județului) Iași: „La adresa dvs. nr. 4360/1990 prin care solicitați scoaterea din fond forestier (retrocedarea) suprafeței de 16,46 ha din administrația oc. sil. Ciurea în vederea amenajării «Muzeului Satului», preluată de noi (...) în vederea împăduririi, vă comunicăm acordul nostru de principiu cu menținerea fondurilor de investiții consumate prin împăduriri. Urmează a întocmi documentația pentru obținerea aprobărilor (...)”. Semnează: Inspector șef ing. I. Zamfirescu<sup>81</sup>;

7. Adresă a Ministerului Culturii (recte Comisia Muzeelor și Colecțiilor) din iunie 1990 către Muzeul Satului Moldovenesc - Iași prin care se cer propuneri în vederea asigurării unui cadru organizatoric corespunzător și a optimizării activității Muzeului Etnografic cu expunere în aer liber: „În vederea asigurării unui cadru organizatoric corespunzător și a optimizării activității muzeelor etnografice cu expunere în aer liber, vă rugăm să ne transmiteți până la 20 iulie a.c. următoarele: propuneri privind denumirea instituției, corespunzând ariei tematice și de reprezentare zonală; definirea statului organizatoric și funcțional al unității (secție, unitate de sine stătătoare, unitate afiliată); redimensionarea statului de funcțiuni, astfel ca să răspundă solicitărilor actuale și în perspectiva instituției; propuneri privind dezvoltarea instituției și corelarea lor cu planul tematic inițial, reactualizat; punctul dumneavoastră de vedere privind aderarea la

<sup>76</sup> Angela Paveliuc-Olariu, *op. cit.*, p. 82 (adresa nr. 1963 din 14 mai 1990).

<sup>77</sup> Am arătat mai sus că acest teren a fost în proprietatea muzeului ieșean până în 1984.

<sup>78</sup> Angela Paveliuc-Olariu, *op. cit.*, p. 82.

<sup>79</sup> *Ibidem.*

<sup>80</sup> *Ibidem.*, p. 83 (adresa nr. 589 din 15 mai 1990).

<sup>81</sup> *Ibidem.*, p. 84 (adresa nr. 2052 din 5 iunie 1990).

Asociația muzeelor în aer liber din România și participarea implicit la acțiunile acesteia”. Semnează: președinte Radu Florescu<sup>82</sup>;

8. Memoriu (doar cu antetul Muzeului Etnografic al Moldovei) semnat de Dr. Angela Olariu, probabil către Ministerul Culturii, din 22 aprilie 1993: „În scopul realizării acestui obiectiv, după intervenții repetate cu ajutorul organelor în drept (Prefectură, Inspectoratul pentru Cultură Iași) *am reușit să reintrăm în posesia a 16 ha de teren aflat la Repedea - Bucium* (subl. ns.), care a fost în proprietatea muzeului până în 1984. Se impune în continuare intensificarea muncii de teren din partea muzeografilor pentru a aduce la zi evidența tuturor obiectivelor susceptibile să facă parte din muzeu. În acest sens, trebuie să se asigure fondurile necesare deplasărilor repetate în întreaga Moldovă. Având în vedere numărul restrâns de specialiști din cadrul Muzeului Etnografic, sugerăm, pe această cale, oportunitatea organizării la Iași a unei campanii de cercetare etnografică la care să participe muzeografi din restul țării, în scopul rezolvării într-un timp mai scurt a problemelor legate de situația la zi a monumentelor de cultură populară. (...) Pentru amenajarea terenului de la Repedea – Bucium s-au efectuat studii de specialitate (proiect nr. 3447/1971 - pentru amenajarea și consolidarea terenului). Specialiștii (ing. Bistriceanu și arh. Cheptea) susțin valabilitatea acestor studii și în prezent, în așa fel încât se impune aducerea de pe teren, în cel mai scurt timp posibil, a obiectivelor amenințate cu dispariția iminentă. În acest scop sunt necesare fonduri serioase a căror estimare este dificilă în condițiile de instabilitate a prețurilor”<sup>83</sup>;

9. *Principii generale* de organizare a Fundației Muzeului Satului Moldovenesc Iași - în nr. de 7; scopul și sarcinile Fundației „Muzeului Satului Moldovenesc”<sup>84</sup>;

10. „Schița porții ce urma să fie amplasată la intrarea în perimetrul *Muzeului Satului Moldovenesc în aer liber* executată la Institutul de Proiectări condus de arh. D. Rădăuceanu”<sup>85</sup>;

11. Imagine cu „ratoșul de la Tudora, județul Botoșani, ce urma să fie adus în muzeu - dispărut azi” și un decupaj al unui articol (cu titlul „Potențialul etnografic al Moldovei se duce pe apa sâmbetei”) din ziarul „Evenimentul” (autor Iulia Iacob)<sup>86</sup>.

Oare se mai poate adăuga ceva?! Un om de cultură bine intenționat își folosește întreaga capacitate intelectuală și sufletească spre a pune în operă un proiect cultural-edililar de primă importanță pentru capitala Moldovei, iar proprii conducători ai instituției nu mai știu cum să-i pună „bețe-n roate”. E incredibil de trist că asemenea situații sunt posibile în muzeele noastre, în lumea noastră!

Etnologul ieșean credea cu toată ființa sa că o asemenea instituție culturală e o necesitate pentru urbea ieșeană, socotind că e de datoria ei să-și folosească întreaga pricepere profesională, cât și toate relațiile umane, spre a da viață acestui sat al satelor românești din Moldova. Din păcate, adversari la care nu te aștepti deloc și care au acționat conform unei logici care scapă celei obișnuite au pus serios umărul la demolarea unui proiect atât de necesar Iașilor, Moldovei, României...

<sup>82</sup> *Ibidem*, p. 85.

<sup>83</sup> *Ibidem*, pp. 86-87.

<sup>84</sup> *Ibidem*, pp. 89-90.

<sup>85</sup> *Ibidem*, p. 91.

<sup>86</sup> *Ibidem*, p. 92.

Așadar, după etapa Bodor-Cazacu, considerăm că cea mai apropiată de finalizare este aceasta reprezentată doar de Angela Paveliuc-Olariu, șefa Muzeului Etnografic al Moldovei din primii ani ai ultimului deceniu din veacul trecut, însă inexplicabila și înverșunata opoziție din interiorul propriei instituții a năruit cu totul această oportunitate rară... Păcat!

#### IV. Doar pe hârtie... Momentul Rodica Ropot (1995-1999)



Rodica Ropot, Dumnezeu să o odihnească-n pace, a fost șefa muzeului ieșean între anii 1995 și 1999. Era „pasionată și muncitoare, inteligentă și cutezătoare, descoperind sensurile adânci ale lucrurilor, dincolo de aparențe”<sup>87</sup>. A încercat cumva să ducă mai departe moștenirea predecesoarei sale, Angela Paveliuc-Olariu, în privința Secției în aer liber, totuși, cu tot respectul pentru cei plecați la Domnul, rezultatele în această direcție au fost relativ modeste. Desigur, în cei 4 ani cât a fost la cârma muzeului nu a negat niciodată importanța acestui proiect, însă din ceea ce cunosc nici nu a rămas vreun lucru demn

de semnalat.

În acest sens surprinde atitudinea sa într-un caz concret, ivit pe parcursul ultimului său an de „mandat”. Episodul este amintit în 2007 de către Vasile Munteanu: „La această adevărată odisee [a Muzeului Satului Moldovenesc] se adaugă și oferta, oarecum neașteptată, a Primăriei comunei Bârnova care, în 1999, a oferit Complexului Muzeal Național «Moldova» un teren în suprafață de 4 ha, cu destinație clară”<sup>88</sup>. De această dată, chiar muzeul a declinat propunerea, invocând suficiente neajunsuri: calea de acces improprie incursiunilor turistice moderne (drum forestier), relieful accidentat și parțial mlăștinos al terenului, posibilitățile limitate de extindere ulterioară”<sup>89</sup>.

Am ținut totuși să o integrez în această istorie a încercărilor multiple de (ne)edificare a Muzeului Satului Moldovenesc și pe harnica și priceputa Rodica Ropot mai ales pentru un studiu pe care l-a publicat la 2 ani după plecarea din instituție, studiu ce purta un titlu extrem de promițător<sup>90</sup>. Cu siguranță, acest studiu denotă preocupări anterioare în această direcție, fapt ce dă greutate sporită includerii sale în demersul nostru.

Din acest studiu vom cita ample pasaje ce evidențiază raportarea Rodicăi Ropot la problematica prezentată în prezentul material. Astfel, autoarea preciza corect faptul că „după trecerea unei jumătăți de veac de la înființare, deși urgențele salvării martorilor habitatului tradițional din Moldova sunt mai stringente și mai necesare decât atunci, secția în aer liber se află tot în fața problemelor de debut: oportunitate, posibilitate, funcție, necesitate, lipsa terenului etc.”<sup>91</sup>.

<sup>87</sup> Georgeta Podoleanu, *Rodica Ropot (1941 - 2004)*, în AMEM, nr. IV, 2004, p. 329.

<sup>88</sup> Cu trimitere la ADMEM, dos. nr. 37/200, f. 1.

<sup>89</sup> Vasile Munteanu, *op. cit.*, p. 165.

<sup>90</sup> Rodica Ropot, *Oportunități și premise pentru organizarea Secției în Aer Liber a Muzeului Etnografic al Moldovei*, în AMEM, nr. I, 2001, pp. 37 - 43.

<sup>91</sup> *Ibidem*, p. 38.

La fel de corect subliniază că „civilizația populară, în aspectul ei construit, din zonele etnografice, din spațiul de cercetare și reprezentare al Muzeului Etnografic al Moldovei ca: Bazinul Dornelor, Siret, Valea Bistriței, Neamț, Trotuș, Bacău, Bârlad, Galați, Vaslui, Roman, Iași, Botoșani, este ilustrată numai în muzee pavilionare și, secvențial și insuficient, în Muzeul Satului și în muzeele tematice din Golești și Sibiu. Un muzeu de sinteză al ambientului construit din Moldova, care să evidențieze contribuția elementelor specific-zonale și generale la zestrea civilizației românești, nu este realizat, deocamdată, nicăieri”<sup>92</sup>.

Făcând trimitere la situația din primul deceniu al mileniului III, muzeograful ieșean consideră că „în condițiile actuale ale restituirii proprietății agricole și a întoarcerii, din medii urbane, a unei categorii de populație ce a cunoscut viața de tip urban, multe din gospodăriile sătești sunt supuse prefacerilor radicale, făcând uitate dovezile unei vieți de veacuri. În acest context, considerăm a fi mai acut valabile apelurile lui Ion Chelcea și Simion Mehedinți de salvare a acestui document care este satul”<sup>93</sup>.

Ca un veritabil sociolog, Rodica Ropot scrotează obiectiv realitățile actuale: „Schimbarea modului de viață ce reorganizează concepția țărănească despre habitatul construit, schimbarea modului de practicare a ocupațiilor, adaptarea soluțiilor de tip urban, impuse sau liber acceptate, revenirea proprietății private asupra pământului unei pătri sociale cu mentalitate schimbată, duc la modificări ireversibile de tip netraditional în satul românesc actual. Asistând la pierderea masivă a fondului principal tradițional a ambientului construit pentru o mare secvență temporală, etnologii au considerat că «dezvoltarea muzeelor în aer liber rămâne soluția de bază pentru ocrotirea și salvare monumentelor de arhitectură populară»<sup>94</sup>, cât și ocrotirea lor în *site-uri*”<sup>95</sup>.

Rodica Ropot avertizează, în același timp, asupra consecințelor tratării cu ignoranță a acestor aspecte: „Neglijarea și implicit pierderea valorilor culturale din secolul al XIX-lea și din cel de al XX-lea, ce încă mai supraviețuiesc în satul contemporan și mai pot fi salvate, vor face din Moldova dintre Carpații Orientali și Prut, o pată etnografică albă, ce nu va putea dialoga cu celelalte provincii ce au satul românesc conservat în muzee în aer liber. Mai mult, viața spirituală a satului, precum și mentalitatea tradițională intrinsec legată de cultura materială, vor dispărea fără putință de reconstituire”<sup>96</sup>.

Apoi încearcă să argumenteze, pe larg, necesitatea unei instituții care să gestioneze respectiva problematică în această parte a României: „Realizarea secției în aer liber la Iași este soluția ce salvează de la dispariție o informație oportună și necesară istoriei culturii și civilizației privind satul moldovenesc în contextul celui românesc, de la sfârșitul secolului al XIX-lea și din secolul al XX-lea. Această conservare este cu atât

---

<sup>92</sup> *Ibidem*, p. 39.

<sup>93</sup> *Ibidem*, p. 40.

<sup>94</sup> Referința bibliografică generală este la Georgeta Stoica, *Conservarea monumentelor de arhitectură populară și integrarea lor în modul de viață contemporan*, în „Cibinum”, Sibiu, seria 1974-1978, pp. 37-44.

<sup>95</sup> Rodica Ropot, *op. cit.*, p. 41.

<sup>96</sup> *Ibidem*.

mai necesară cu cât știm că aspectele culturii populare din Moldova nu sunt suficient de bine cercetate, valorificate și afirmate.

De ce un muzeu în aer liber la Iași? Răspunsul cuprinde o motivație diversă și, credem, hotărâtoare. Cunoscut ca cel mai mare centru cultural din Moldova, în oraș își desfășoară activitatea facultăți în care se studiază etnografia, folclorul și etnologia și institute sau filiale ale Academiei cu aceleași preocupări. Muzeul în aer liber le poate servi drept laborator de studiu și practică. Bibliotecile universitare, cu un fond impresionant de carte etnografică și din domenii înrudite, pot asigura pregătirea necesară specialiștilor din muzeu. Acestor premize favorizante li se alătură prezența unui corp profesoral universitar de elită în domeniu.

În aceeași ordine de idei trebuie menționat fondul patrimonial valoros al județului și interesul pe care acesta îl suscită turiștilor. Orașul este, în același timp, un mare centru muzeistic, cu muzee de interes național, (...), având o bună școală muzeografică. Prezența unei instituții în care se prezintă cultura populară în totalitatea formelor sale de manifestare dă posibilitatea unui dialog echitabil și real între cele două forme ale culturii românești, cea populară și cea aulică. Așezat aproape central în spațiul de cercetare, orașul oferă și facilități de altă natură: conectare la rețeaua internațională de căi ferate, conectare la rețeaua internă aeriană etc.

Existența secției pavilionare a Muzeului Etnografic al Moldovei la Iași, cu un bogat patrimoniu, este un prim pas favorizant căci, realizarea secției în aer liber nu mai implică, în acest caz, demersuri de înființare a unei noi instituții, ci doar dezvoltarea celei vechi. (...) Pe de altă parte, în colecțiile muzeului există deja instalații țărănești specifice secțiilor în aer liber. Deci un nucleu de la care se poate porni mai ușor există deja<sup>97</sup>.

În încheiere, Rodica Ropot accentua, încă o dată, într-un context general, românesc, necesitatea creării acestui muzeu: „Toate fostele capitale de provincii au o sinteză a satului tradițional, cum îl numea V. Pârvan, „regional”. Orașul Iași, încă nu-l are sau mai precis, Moldova încă nu-l are. Așa cum am arătat, patrimoniul virtual încă mai oferă șansa achiziționării unor piese arhitectonice reprezentative care să ilustreze contribuția acestei părți de țară la zestrea civilizației românești. Organizarea Muzeului Satului Moldovenesc (...) se dovedește a fi, în contextul prezentat, o necesitate și o urgență națională<sup>98</sup>”.

Acest studiu a rămas doar ca o mărturie scrisă a menținerii interesului pentru un proiect grandios, însă altceva concret nu s-a înfăptuit în acei ani de la începutul mileniului al III-lea. Am inclus-o aici pe Rodica Ropot pentru că studiul ei denotă preocupări, chiar dacă preponderent teoretice, în direcția organizării unui muzeu în aer liber la Iași.

<sup>97</sup> *Ibidem*, pp. 42-43.

<sup>98</sup> *Ibidem*, p. 43.

## V. Ultima încercare. Etapa Vasile Munteanu (1999-2012)

Aproape pe neașteptate, parcă din senin, a urmat încă o încercare, deocamdată ultima în această istorie zbuciumată și amară a Muzeului Satului Moldovenesc. Încercarea aparține ultimei generații de etnografi ieșeni și poartă numele lui Vasile Munteanu, tânărul șef al Muzeului Etnografic al Moldovei vreme de 6 ani, între 1999 și 2005, cel care a coordonat efectiv acest ultim demers.

Temele pe care le cerceta și despre care a scris câteva studii temeinice Vasile Munteanu se circumscriau cumva tematicii pe care o evocăm în acest material<sup>99</sup>. Știu din anii petrecuți împreună la muzeu că își dorea mult de tot să edifice această secție în aer liber și, de asemenea, mai știu că și de la cârma Direcției Județene de Cultură și Culte Iași (pe care a condus-o în perioada 2005 - 2012) a sprijinit necondiționat, chiar și prin prezența sa nemijlocită pe teren, acest demers al muzeului ieșean. Poate că cercetarea, în anii 2003 - 2004, a arhivei satelor ce au dispărut sub lacul Bicz<sup>100</sup> l-a determinat să privească cu alți ochi tezurizarea acestor obiective ale unei lumi ce dispărea sub presiunea post-modernității.

Astfel, potrivit istoricului și universitarului ieșean Ion Agrigoroaie, Vasile Munteanu „a înțeles repede responsabilitatea istoricului, a etnografului, de apărare a valorilor noastre fundamentale, a tradițiilor și obiceiurilor care ne definesc și ne mențin ființa de neam în fața tendințelor de globalizare”<sup>101</sup>. Etnologul Ion H. Ciubotaru, care a avut o relație profesională, dar și umană aparte cu Vasile Munteanu, socotea la plecarea acestuia în Lumea fără dor că „avea proiecte îndrăznețe și visa mereu la clipa când va putea să le închine toată priceperea și dăruirea lui sufletească. *Obiceiurile calendaristice, Meșteșugurile tradiționale, Muzeul în aer liber, Implicațiile etnologice ale patrimoniului muzeal ieșean* sunt doar câteva dintre acestea. Era la vârsta maturității științifice, când toate aceste planuri puteau deveni realitate”<sup>102</sup>.

Eu însumi, în acel fatidic an 2012, apreciam că „sub șefia lui Vasile Munteanu (1999 - 2005), muzeul nostru a căpătat o altă față, asemănătoare mult firii sale optimiste și benefice. Acum, într-o atmosferă destinsă și aproape luminoasă, precum în timpul sacru al sărbătorilor arhaice românești, se ivesc la orizont și sunt puse în operă proiectele gândite în anii anteriori”<sup>103</sup>.



<sup>99</sup> Vasile Munteanu, *Piuăritul pe valea Moldovei*, în AMEM, nr. I, 2001, pp. 257-269; Idem, *Pietrăritul tradițional în Moldova*, în AMEM, nr. II, 2002, pp. 221-248; Idem, *Particularități ale arhitecturii tradiționale din zona etnografică Iași*, în volumul postum Vasile Munteanu, *Pagini de etnografie...*, pp. 73 - 82; Idem, *Meșteșuguri tradiționale la Roșia Montana*, în același volum postum, pp. 153-160.

<sup>100</sup> Idem, *Documentele Atlantidei. Arhiva etnografică a satelor dispărute sub lacul Bicz*, în AMEM, nr. IV, 2004, pp. 323-328.

<sup>101</sup> Ion Agrigoroaiei, *Vasile Munteanu (1966-2012)*, în AMEM, nr. XII, 2012, p. 14.

<sup>102</sup> Ion H. Ciubotaru, *O lumină mai pușin*, în AMEM, nr. XII, 2012, p. 18 (textul comemorativ a apărut inițial în Vasile Munteanu, *Pagini de etnografie...*, pp. 7-8).

<sup>103</sup> Marcel Lutic, *Cât de mult ne lipsește Vasile Munteanu*, în AMEM, nr. XII, 2012, p. 21.

Mai concret, arheologul Vasile Chirica, vreme de 3 ani director general al Complexului Muzeal din Iași, privind retrospectiv relația sa cu Vasile Munteanu, recunoștea în 2014 că „împreună am vrut să «construim» și un Muzeu etnografic în aer liber, căci constatase că exista chiar un proiect în domeniu, de prin 1958<sup>104</sup>, dar uitat prin sertarele foștilor șefi de secție. Am avut discuții cu primarul de atunci al Bârnovei (comună din preajma Iașilor), care ne-a oferit o suprafață acceptabilă pentru început, cu promisiuni de extindere; cu ocazia unei deplasări la Sibiu, l-am invitat pe Vasile să mi se alăture, astfel că am putut să vizităm *Dumbrava Sibiului*. (...) Plecând eu de la Palatul Culturii, proiectul a fost abandonat, dar nu de Vasile Munteanu; plecând și el de la conducerea Muzeului Etnografic, cred că ideea unui Muzeu Etnografic în aer liber la Iași a fost dată uitării. Specific românesc, mai ales moldovenesc!”<sup>105</sup>

Mai mult, Vasile Chirica, în contextul apariției volumului postum dedicat memoriei lui Vasile Munteanu, dar mai ales a unuia dintre studiile publicate în acel volum („În volumul pe care conducerea instituției și colegii Angelica Olaru, Victor Munteanu, Cornel Ciucanu i l-au dedicat, în 2012, este publicat studiul său consacrat acestei teme de cercetare: *Propuneri pentru un muzeu în aer liber - Instalații țărănești acționate de apă*”<sup>106</sup>), crede că după 1995 a fost vorba de „lipsa disponibilităților muzeografilor ieșeni cu experiență în pregătirea și organizarea instituției muzeale în aer liber: eu cred că «neajunsurile» celor care au «declinat propunerea»<sup>107</sup> [de primire a unui teren în 1999] erau subiective și se refereau doar la propriile neîmpliniri și neputințe”<sup>108</sup>...

În volumul pomenit de Vasile Chirica este publicat și un rezumat al unei comunicări prezentată de Vasile Munteanu la ediția a V-a, din 2003, a Simpozionului „Monumentul. Tradiție și viitor” de la Iași, care ilustrează bine preocuparea sa privitoare la această problemă, e vorba de *Un proiect încă nerealizat: Muzeul Satului Moldovenesc în aer liber*<sup>109</sup>. Acolo, tânărul director al Muzeului Etnografic afirma că „proiectul a început promițător, în urmă cu jumătate de secol<sup>110</sup>. Spațiul alocat era adecvat pentru o asemenea instituție; s-au făcut prospecțiuni, măsurători și planuri pentru consolidarea lui. În paralel, muzeografilor au întreprins ample cercetări de teren, în scopul depistării și selectării construcțiilor tradiționale potrivite muzeului. Terenul destinat amplasării construcțiilor țărănești a primit însă o altă destinație. În pofida demersurilor constante ale conducerii Complexului Muzeal<sup>111</sup>, amplificate după 1990, autoritățile nu au rezolvat problema amplasării muzeului nici până în prezent”<sup>112</sup>.

<sup>104</sup> De fapt, era chiar de la sfârșitul anilor '50...

<sup>105</sup> Vasile Chirica, *Vasile Munteanu, așa cum l-am cunoscut*, în AMEM, nr. XIV, 2014, p. 426.

<sup>106</sup> În vol. Vasile Munteanu, *Pagini de etnografie...*, pp. 163-188. Acest studiu a fost proiectul elaborat în 2007 „cu prilejul susținerii examenului pentru ocuparea postului de cercetător științific la Muzeul Etnografic al Moldovei” (*Ibidem*, p. 163).

<sup>107</sup> *Ibidem*, p. 165.

<sup>108</sup> Vasile Chirica, *art. cit.*, p. 426.

<sup>109</sup> Vasile Munteanu, *Pagini de etnografie...*, pp. 161-162.

<sup>110</sup> Dacă se referă la ceea ce s-a petrecut în perioada 1967-1974, iar din rândurile următoare reiese că acea perioadă este vizată, nu trecuseră atunci decât trei decenii și ceva...

<sup>111</sup> Afirmare inexactă; mai corect spus: „ale conducerii Muzeului Etnografic al Moldovei”

<sup>112</sup> Vasile Munteanu, *Pagini de etnografie...*, p. 161.





În fapt, viziunea lui Vasile Munteanu privitoare la tema noastră este cel mai bine redată în amplul său proiect din 2007, când deja nu mai era șeful muzeului, intitulat *Propuneri pentru un muzeu în aer liber*, cu subtitlul *Instalații țărănești acționate de apă*, proiect care arată preocuparea sa constantă în această direcție. Începutul este abrupt și pesimist-realist: „După un lung șir de inițiative eșuate, realizarea unui Muzeu etnografic în aer liber la Iași pare azi cu totul improbabilă”<sup>113</sup>. În continuare detaliază, dar și rezumă: „Ezităările etnografilor de ieri și de azi, dar mai cu seamă superficialitatea autorităților, nesfârșitul lanț birocratic, precum și modificările succesive ale legislației fondului funciar, au împiedicat materializarea unui demers de o indiscutabilă importanță”<sup>114</sup>.

Apoi trece în revistă istoria acestor demersuri: „Cronologic, aceste preocupări se întind pe o perioadă de 40 de ani. Cea mai mare oportunitate s-a ivit chiar la sfârșitul deceniului al șaptelea din secolul trecut. Prin decizia autorităților centrale, se deschidea calea înființării unor muzee în aer liber în Dumbrava Sibiului și la Iași, semnal preluat și în alte locuri unde s-au înființat sau dezvoltat astfel de structuri: Sighetul Marmației,

<sup>113</sup> *Ibidem*, p. 163.

<sup>114</sup> *Ibidem*.

Baia Mare, Negrești Oaș, Bujoreni - Vâlcea, Golești - Argeș etc.<sup>115</sup> Practic, doar la Iași proiectul nu s-a finalizat”<sup>116</sup>.

Ancorându-se în realitatea începutului de mileniu III, etnologul Vasile Munteanu remarca faptul că „toate insuccesele amintite mai sus au determinat, firește, o regândire a obiectivelor, în concordanță cu posibilitățile actuale. Ultima tentativă, recentă, avea în vedere restrângerea semnificativă a proiectelor anterioare și amplasarea câtorva monumente de arhitectură populară în imediata apropiere a Palatului Culturii, pe versantul cuprins între Teatrul de vară, str. Smârdan și str. Sf. Lazăr. S-ar fi realizat astfel o prelungire firească a muzeului pavilionar, o structură ce ar fi permis o mai bună organizare a manifestărilor cu mare impact la public: târguri de meșteri, școli de vară, marcarea unor sărbători populare etc. Așa cum era previzibil însă, autoritățile locale au optat pentru alte inițiative, terenul respectiv fiind concesionat în vederea realizării giganticului proiect *Palas*”<sup>117</sup>.

Etnologul Vasile Munteanu recunoaștea în 2007 că „obstacolul principal în calea realizării secției în aer liber a Muzeului Etnografic al Moldovei l-a constituit, cel puțin în ultima perioadă, lipsa unui teren. Simpla lui alocare nu ar rezolva nici pe departe situația. În condițiile actuale, când deciziile au o durată scurtă sau se suprapun, când cererile de retrocedare vizează cele mai neașteptate locuri, un proiect ca cel pe care îl avem în atenție nu poate fi realizat în condiții de siguranță și continuitate la Iași. O analiză realistă a valorii terenurilor, a planurilor urbanistice și a proiectelor de investiții imobiliare actuale relevă, fără dubii, riscurile majore la care am supune patrimoniul prin insistența amplasării la Iași sau în zonele limitrofe”<sup>118</sup>.

Realist și vizionar în același timp, Vasile Munteanu lansează în spațiul public o propunere ce nu a mai fost făcută vreodată. Iată contextul așa cum îl vedea acesta în primul deceniu al veacului al XXI-lea: „Dacă opțiunea muzeografiei ieșene pentru realizarea acestui deziderat rămâne valabilă, termenele pentru acțiune nu pot fi îndelungate. Avem în vedere, în primul rând, situația din teren, degradarea sau dispariția rapidă a mărturiilor materiale susceptibile de a fi achiziționate și transferate. Pentru amplasarea acestora, propunem *domeniul Palatului Domnesc de la Ruginoasa* (subl. ns.), argumentele fiind grăitoare: terenul aparține Complexului Muzeal Național «Moldova»; proprietatea este îngrădită, eliminându-se astfel cheltuielile importante și obligatorii pentru o asemenea construcție; paza este asigurată; la limita de nord-est a proprietății este situat un iaz, loc ideal pentru amplasarea și funcționarea instalațiilor țărănești hidraulice; domeniul, de peste 11 ha, este insuficient pus în valoare, accesul publicului fiind direcționat strict pe traseul poartă - Palat - Mausoleu; realizarea

<sup>115</sup> Cu trimitere la Georgeta Stoica (coord.), *Muzee în aer liber... , passim*. Avem anumite îndoieli că e vorba de o coordonare centrală sau de o similaritate în această privință, ci mai degrabă de eforturi locale remarcabile. În plus, la Sibiu demersurile sunt cu cel puțin un deceniu mai vechi (primul monument fiind adus în Dumbrava Sibiului în 1963, socotit ca anul înființării acestei instituții muzeale) decât lasă să se înțeleagă regretatul nostru prieten și coleg Vasile Munteanu, fiind legate de personalitatea excepțională a lui Cornel Irimie.

<sup>116</sup> Vasile Munteanu, *Pagini de etnografie...*, p. 163.

<sup>117</sup> *Ibidem*, p. 165.

<sup>118</sup> *Ibidem*.

muzeului în aer liber ar conferi un plus de atractivitate locului, care oricum reprezintă un punct însemnat pe harta turistică a județului”<sup>119</sup>.

În partea a doua a acestui document programatic, ultimul care a privit cu discernământ și maturitate realizarea acestei instituții, autorul ei insistă, cu argumente destul de întemeiate pe „întâietatea achiziționării și amplasării instalațiilor tradiționale țărănești în viitorul Muzeu al Satului. (...) Motivele au rațiuni diverse și toate sunt, credem noi, pe deplin întemeiate”<sup>120</sup>. Iată doar două motive și argumente: „numărul redus de instalații funcționale depistate cu ocazia cercetărilor de teren”<sup>121</sup>; „un alt argument (...) se referă la statutul acestora. Cu o singură excepție (Bicazu Ardelean), construcțiile care adăpostesc instalațiile nu sunt locuite, astfel nu apar probleme sociale în cazul strămutării lor”<sup>122</sup>.

În absența unor informații clare, mai mulți ani la rând specialiștii muzeului ieșean au cutreierat Moldova în căutarea acestor instalații tehnice, astfel fiind cercetate „văile râurilor Moldova, Bistrița și Nemțșor, [ajungându-se] la Bicazu Ardelean, în zonele Hușilor și Hârlăului sau pe Valea Telejnei”<sup>123</sup>.

Concluzia lui Vasile Munteanu era fără echivoc: „Scăderea dramatică a numărului instalațiilor țărănești, necesită o intervenție muzeografică hotărâtă, nu doar pentru cercetarea diferitelor aspecte ci, mai degrabă, în momentul de față, pentru salvarea, restaurarea și punerea în valoare a acestor mărturii valoroase privind tehnica populară”<sup>124</sup>.

Desigur, urmând tradiția anterioară, și această ultimă încercare a fost sortită eșecului, căci, deși s-au făcut demersuri concrete în vederea aducerii și amenajării câtorva monumente arhitectonice și instalații tehnice la Ruginoasa, nu știm din ce motive nici această soluție nu a ajuns să fie materializată până la capăt. Vasile Munteanu, inițiatorul și principalul ei susținător, a plecat în 2012 la Domnul, iar de atunci lucrurile trenează...

\*\*\*

Documentând această temă inclusiv electronic, am rămas oarecum surprins atunci când am găsit într-un ziar ieșean un articol din 23 septembrie 2015 (cu titlul *Propunere de înființare a unui muzeu al satului la Iași în zona Copou*) în care se discuta despre o idee, cu iz electoral, a consilierului municipal dr. Victor Bejan privitoare la înființarea unui Muzeu al satului la Iași<sup>125</sup>. Respectivul consilier propunea înființarea muzeului pe arealul cuprins între stadionul din Copou și clădirea Garnizoanei și aducerea unor case din Basarabia, Bucovina și Moldova, care astfel ar apropia Iașul de statutul de capitală regională.

Consilierul local ieșean considera „că este oportună realizarea Muzeului Satului în zona Copoului, cel mai indicat loc din Iași pentru acest complex de cultură și

<sup>119</sup> *Ibidem*, p. 166.

<sup>120</sup> *Ibidem*.

<sup>121</sup> *Ibidem*, p. 167.

<sup>122</sup> *Ibidem*.

<sup>123</sup> *Ibidem*, p. 169.

<sup>124</sup> *Ibidem*, p. 188.

<sup>125</sup> <https://www.ziaruldeiasi.ro/stiri/propunere-de-infiintare-a-unui-muzeu-al-satului-la-iasi-in-zona-copou-107065.html> (site accesat pe 15 mai 2020).

civilizație românească. Prin înființarea Muzeului Satului la Iași se încearcă să se pună în evidență zestrea etnografică a poporului român pe de o parte, pe de altă parte să se conserve mărturii cu privire la civilizația țărănească din zona Moldovei, a Basarabiei și a regiunii Cernăuți. (...) Toate festivalurile, târgurile, simpoziunile, concertele cu caracter folcloric ce ar fi fost realizate în diferite locații din Iași, se vor organiza la acest muzeu. Cazarea participanților ar avea loc chiar în hotelul sau căminul muzeului. (...) Consider că altă zonă pentru amplasarea acestui muzeu nu este recomandată.

Pe lângă argumentele prezentate mai sus, menționez și faptul că prin concentrarea la acest muzeu a mai multor obiective de interes cultural și istoric, cu un număr mare de evenimente preconizate, această locație este binevenită deoarece este amplasată într-o zonă centrală a Iașului, cu multiple zone de acces. (...) Muzeul etnografic al Moldovei poate fi transferat de la Palatul Culturii, având locul cel mai nimerit în acest spațiu. (...) Muzeul etnografic al Moldovei și-ar avea locul la Muzeul Satului, unde toate colecțiile ar fi mult mai bine puse în valoare”<sup>126</sup>.

Așadar, dacă instituții abilitate și etnologi calificați nu strunesc bine în propriile mâini aceste proiecte complexe, e evident că politicianul, dar și tot felul de neaveniți, pot interfera cu domeniul în care nu au nici un fel de competențe, socotind că prin astfel de demersuri își fac datoria față de neam și țară!

\*\*\*

Rămâne totuși, în concluzie, să răspundem concis la întrebarea din titlu. Într-un fel sau altul, uneori parcă mai mult teoretic decât practic, cele cinci încercări de a edifica o Secție în aer liber a Muzeului Etnografic al Moldovei s-au năruit, din diverse cauze, una după alta.

De la Ion Chelcea (cu soluțiile Parcul Expoziției din Copou, Muzeul Unirii și zona Ciric) la Gheorghe Bodor și Petru Cazacu (cu pitoreasca zonă de la Bucium - Repedeș), la Angela Paveliuc-Olariu (cu „recucerirea” aceleiași zone), trecând *en passant* peste momentul Rodica Ropot (care a dedicat temei un valoros studiu), până la ultima încercare, purtând numele lui Vasile Munteanu (cu soluția sa „domnească” de la Ruginoasa), da, înclinăm să credem că, din păcate, Secția în aer liber a Muzeului Etnografic al Moldovei *este deocamdată un deziderat de neatins*.

Au fost, parafrazând titlul studiului lui Petru Cazacu din 1976 dedicat istoriei muzeului etnografic ieșean, *multe preocupări, dar puține realizări vizibile pentru marele public*<sup>127</sup>. Dar, cine știe ce ne rezervă viitorul, ce altă „etapă” sau „moment” mai prielnic(e) se vor ivi în istoria muzeului etnografic ieșean, căci să nu uităm că „Cele ce sunt cu neputință la oameni sunt cu putință la Dumnezeu”<sup>128</sup>, iar vremea potrivită e hărăzită tot Creatorului...

\*

„Muzeul satului are un profil larg, multilateral, fiind în același timp și în aceeași măsură muzeu al arhitecturii și al tehnicii populare, muzeu etnografic și istoric, muzeu social și de artă populară. El interesează un mare număr de specialiști: arheologi, istorici, geografi, economiști, etnografi, tehnicieni, arhitecți și istorici de artă etc. (...)

<sup>126</sup> Idem.

<sup>127</sup> Petru Cazacu, *art. cit., passim*.

<sup>128</sup> Luca, 18, 27.

---

---

Mulți specialiști și mase tot mai numeroase de vizitatori - români și străini - peste 200.000 anual, sunt atrași în acest muzeu și apreciază însușirile documentare și estetice ale exponatelor sale<sup>129</sup>.

În acest mod, sintetic și extrem de concis, era descris în 1966 Muzeul Satului din București. Suntem convinși că mulți etnologi din România, inclusiv din Iași, au citit și citat adesea acest util studiu al lui Gheorghe Focșa. Noi am inserat câteva idei aici tocmai pentru a constata, cu amărăciune, ce anume a pierdut capitala Moldovei prin năruirea acestui grandios proiect.

---

<sup>129</sup> Gheorghe Focșa, *art. cit.*, p. 14.