

LADA PENTRU ZESTRE - PIESĂ DE MOBILIER ÎN LOCUINȚA ARHAICĂ

STELIANA BĂLTUȚĂ

Lada pentru zestre este una dintre piesele de mobilier importante pentru locuința veche, având o arie largă de răspândire în toate zonele etnografice.

“În locuința țărănească din România ca și în casele boierești din secolul al XVIII-lea, nu întâlnim dulapul pentru păstrat îmbrăcăminte. Funcția dulapului a fost îndeplinită timp îndelungat de lada de zestre, care ocupa un loc de cinste în cadrul interiorului fiind așezată la capătul patului sau pe lavișă”.¹

Fiind folosită ca piesă de mobilier în case aparținând diferitelor categorii sociale, lada pentru zestre (“sipetul”, “cufărul”) apare la cei bogați, menționată în foile dotale.

Direcția Județeană Botoșani a Arhivelor Naționale, deține registre de foi unde în inventarul de zestre pentru mireasă “sipetul” nu lipsește.

Pentru că locuința arhaică rurală avea până la 2 camere, piesele de mobilier erau reduse la strictul necesar astfel că lada pentru zestre își avea rolul dar și locul bine stabilite. Aceasta era “mobila” cu care tânăra fată pleca din casa părinților, către noul ei cămin, de după căsătorie.

Meșterii lădari se întreceau în realizarea acestor piese care aveau un simbol aparte în ritualul nunții.

La confecționarea lăzilor, dar și a altor piese de mobilier erau folosite ca esențe de lemn, gorunul, fagul și bradul.

Pentru decorat erau folosite ferecătura metalică, incizia, pictura, intarsia sau împletirea unora din tehnicile menționate.

Lăzile erau de diferite mărimi în funcție de utilitate, având capace plate sau bombate (“asemănătoare sarcofagelor romane”). În cele mai mari erau păstrate piese de îmbrăcăminte textile și podoabe. În lăzile mici erau ținute valurile de pânză.

Cercetarea etnografică a dovedit că unele lăzi foloseau la păstrarea icoanelor prăznicare, în biserici².

¹ Georgeta Stoica, Interiorul locuinței țărănești, Editura Meridiane, București, 1973, p. 25

² Prof. Florica Ichim, prof. dr. Dirinel Ichim, Zona etnografică a Colinelor Tutovei, Editura Diagonal, Bacău, 2002, p. 110.

Din diverse gospodării din zona Botoșani, Muzeul Județean deține în inventarul Secției de Etnografie un număr de 10 lăzi pentru zestre decorate cu ferecătură, incizate, pictate. Piese la care ne referim au intrat în muzeu prin achiziție și donație. Cei care le-au deținut n-au mai păstrat în timp, pentru a oferi muzeului, date despre centrele de meșteri unde au fost lucrate. Doar făcând comparație cu piese asemănătoare din alte zone, am putut stabili, parțial, proveniența.

Unele dintre lăzile pictate au ajuns din atelierele meșterilor transilvăneni și prin târgurile din Moldova³. Alte lăzi pictate au decorul asemănător celor din zona etnografică Dolj.

O singură ladă aflată în colecție și care necesită lucrări de restaurare, are decorul incizat în care elementele predominante sunt rozeta amintind de motivul străvechi legat de “cultul soarelui” și “dintele de lup”, pare a fi fost lucrată într-un atelier din Suceava, dar are și elemente asemănătoare cu ale unor lăzi de Bacău, Vaslui sau chiar din Ucraina.

Până în acest punct de cercetare, în zona Botoșani, nu sunt dovezi nici de arhivă, nici din vreo altă sursă că ar fi existat vreun centru de meșteri lădari.

La o analiză mai atentă, frumusețea lăzilor de zestre pictate este conturată de motivele decorative predominant florale și dispuse în registre la partea din față, într-o bogată gamă cromatică.

Ca vechime, lăzile amintite se încadrează în secolul al XIX-lea. Menționăm existența ca unicat a unei lăzi – bancă datată în anul 1853, înscris central în față (înscris într-o inimioară) și donată Muzeului Botoșani de familia Pillat pentru expoziția memorială de la Miorcani. Această piesă unică face parte din Colecțiile Secției de Istorie Modernă, fiind temporar transferată în custodie pentru expoziția Secției de Etnografie.

Prin decorul floral policromat asemănător cu al lăzilor pictate pe care le-am prezentat, și această piesă ne conduce în atelierele meșterilor din Transilvania secolului al XIX-lea.

Așa cum și un recunoscut studiu etnografic menționează că: “Lada de zestre, cu răspândire în arta populară europeană, s-a menținut până târziu în multe case țărănești românești ca o piesă esențială a interiorului”⁴, rămâne peste secole ca o dovadă documentară că această piesă de mobilier are valoare utilitară și artistică până în prima jumătate a secolului XX.

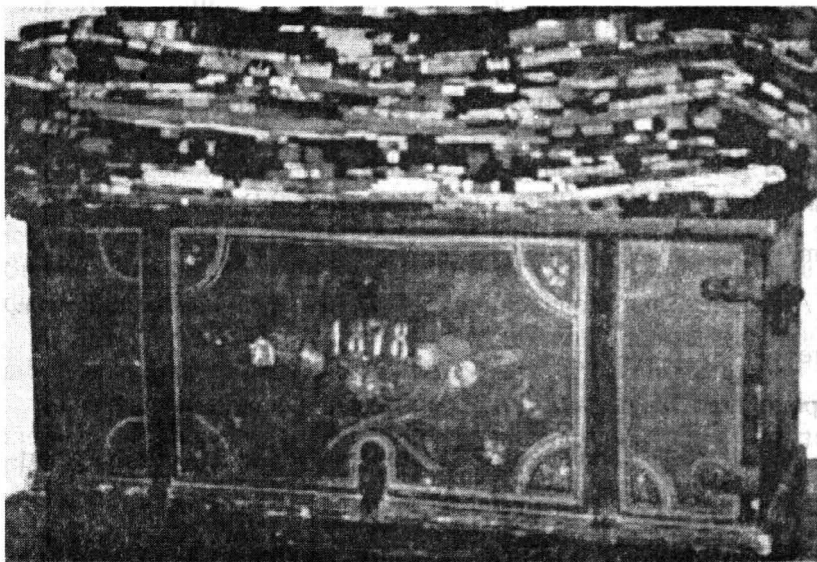
³ Idem (“Cumpărate din iarmaroacele organizate în târgurile și orașele din zonă sau din apropiere, lăzile pictate proveneau, de fapt din Brașov sau din alte ateliere învecinate”).

⁴ Georgeta Stoica, Olgă Horșia, Meșteșuguri artistice tradiționale, Editura Enciclopedică, București, 2001, p. 36-37.

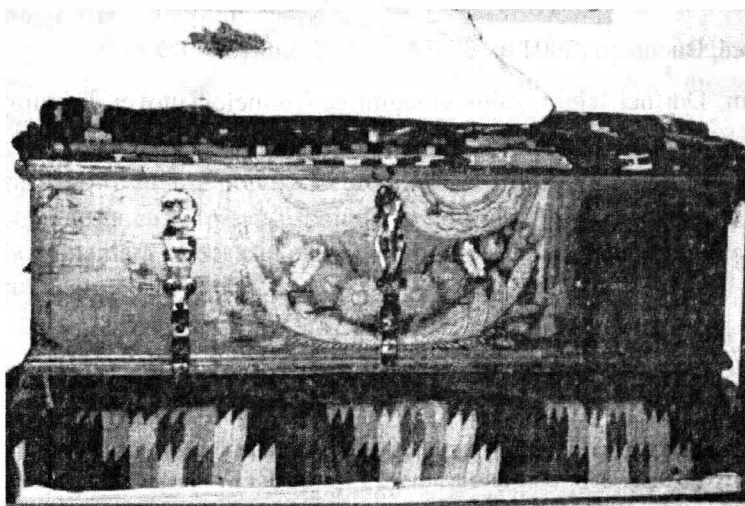
BIBLIOGRAFIE

1. Georgeta Stoica, Interiorul locuinței țărănești, Editura Meridiane, București, 1973, p. 25-26.
2. Maria Cioară, Zona etnografică Rădăuți, Editura Sport-Turism, București, 1979, p. 64-67.
3. Ștefan Enache, Teodor Pleșa, Zona etnografică Dolj, Editura Sport-Turism, București, 1982, p. 55.
4. Ioan Augustin Goia, Zona etnografică Meseș, Editura Sport-Turism, București, 1982, p. 64-72.
5. L'art populaire Ukrainien, Editions D'art Aurora, Leningrad, 1982, p. 19.
6. Sabin Șainelic, Maria Șainelic, Zona etnografică Chioar, Editura Sport-Turism, 1986, p. 55-60.
7. Mihai Spânu, Gheorghe Bratiloveanu, Zona etnografică Suceava, Editura Sport-Turism, București, 1987, p. 48-51.
8. Georgeta Stoica, Olga Horșia, Meșteșuguri artistice tradiționale, Editura Enciclopedică, București, 2001, p. 36-37.
9. Florica Ichim, Dorinel Ichim, Zona etnografică Colinele Tutovei, Editura Diagonal, Bacău, 2002, p. 110.

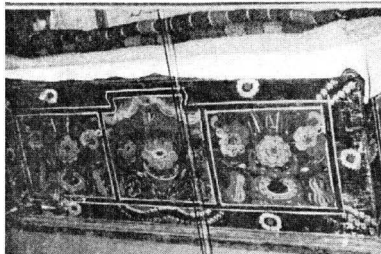
LĂZI PENTRU ZESTRE DIN COLECȚIILE SECȚIEI DE ETNOGRAFIE



*Ladă
cu
zestre*



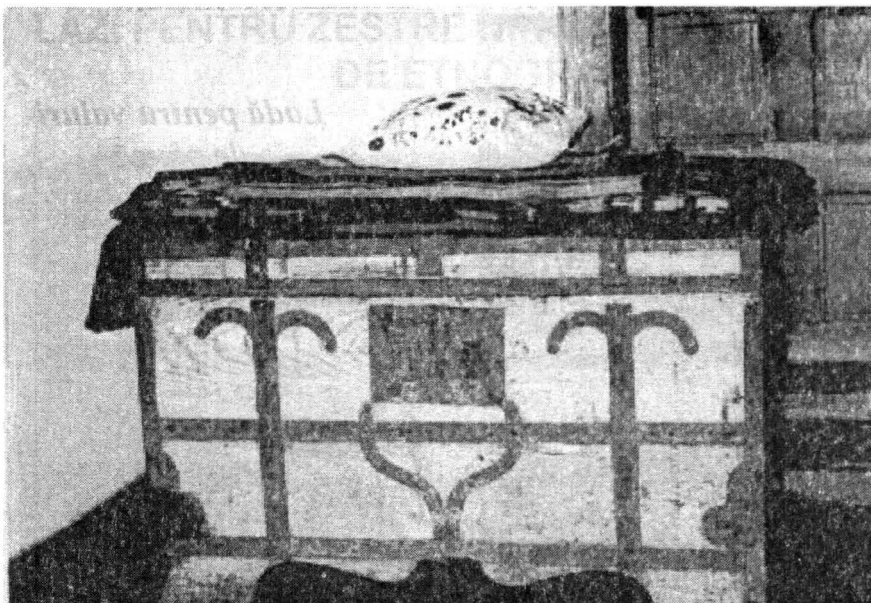
*Ladă
pentru
zestre*



*Ladă pentru valuri
de pânză*



*Ladă pentru zestre cu décor incizat care a aparținut
colecției Muzeului de Arheologie Săveni*

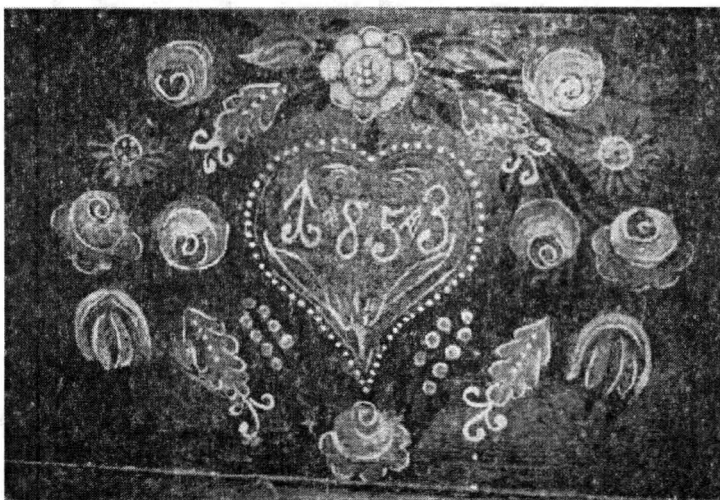


Ladă cu ferecătură metalică

Din donația învățător

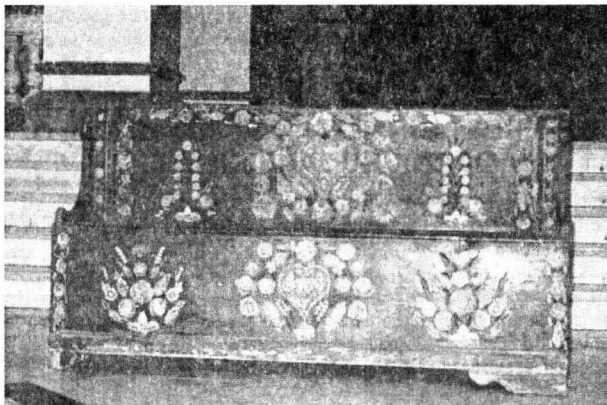
Sulița - Botoșani

Ștefan Ciubotaru



*Bancă –
ladă*

*Pillat –
Miorcani*



*Bancă – ladă
Pillat - Miorcani*