

CERAMICA TIP „KUTY”. ARIE DE RĂSPÂNDIRE*

STELIANA BĂLTUȚĂ**

Olăritul, vechi meșteșug începând încă din neolitic, a rămas peste timp una dintre dovezile de viață pe un teritoriu, dând posibilitatea stabilirii unor caracteristici privitoare la ceramica cercetată. Pentru că am amintit de perioada neolitică, apreciem faptul că ceramica tip Cucuteni, impresionează și astăzi prin diversitatea formelor și a decorului, paleta cromatică fiind însă restrânsă. Evoluția prin secole a olăritului a adus cu sine o policromie specifică diferitelor centre de meșteri olari, de pe teritoriul României. S-a îmbogățit de asemenea și registrul de motive decorative, ajungându-se în unele cazuri, chiar la realizarea unor scene epice.

Fiecare centru a creat un anume tip de ceramică, recunoscută după motivele decorative reprezentate și după culorile folosite. Ne vom opri la prezentarea ceramicii tip „Kuty”, recunoscută din perioada medievală, având o arie de răspândire și influențe bizantine așa cum afirma Barbu Slătineanu referindu-se la arta ceramicii din Evul Mediu: „Din amestecul tradiției populare și din arta bizantină importată, a luat naștere o artă locală care a dăinuit până la sfârșitul secolului al XVII-lea”¹.

Autorul conturează mai multe grupe ale acestui tip de ceramică. Grupele care atrag atenția sunt cele în care intră „cupe și străchini cu decorul realizat în tehnica „sgraffito”, fin executat, bogat ornamentate cu figuri omenesti, animale, împletituri datate secolele XI-XII; a doua grupă în care intră străchini cu fond alb-verzui, cu desene stilizate, incizate mai larg și mai adânc decât cele din prima grupă, colorate cu galben, verde și maron. Este felul cel mai răspândit la bizantini. El este din secolul al XIII-lea, fiind caracteristic dinastiei Paleologilor și se pierde până la sfârșitul secolului al XVI-lea. Din acest tip se găsesc numeroase exemplare în cetățile bizantine și turcești de pe coastele Mării Negre și în diverse localități din Muntenia și Moldova. Unele vase erau importate iar cea mai mare parte a fost făcută de olari localnici”².

Aprofundând cercetarea pentru ceramica smălțuită a secolelor XIV- XVI, etnograful Maria Cioară afirmă că: „importante centre au existat la Putna și Rădăuți și în apropierea acestora la Suceava, Baia și Stupca. Cercetările arheologice din perimetrul mănăstirii Putna sunt dovezi concludente ale existenței unui remarcabil centru de ceramică smălțuită de calitate superioară. Produsele acestei categorii de ceramică având

* Articol inedit.

** Muzeograf la Muzeul Județean Botoșani.

¹ Barbu Slătineanu, *Studii de Artă Populară*, Editura Minerva, București, 1972, p. 95.

² *Ibidem*, p. 97.

la bază o gamă cromatică alcătuită din tonuri de verde, cafeniu, galben și o ornamentică, compusă atât din motive geometrice, cât și din elemente fitomorfe și zoomorfe³.

Analiza acestei ceramici, spune mai departe cercetătoarea, „a fost întreprinsă de Corina Nicolescu și adâncită de Tancred Bănățeanu, care a dezvăluit întregul complex de factori care a determinat stagnarea dezvoltării acestei ceramici și continuarea ei de către centrele galițiene, dintre care o deosebită înflorire a cunoscut-o cel de la Kuty, în secolele al XVIII-lea și al XIX-lea”⁴. Fiind o puternică vatră de meșteri olari care a dezvoltat ceramica sgraffitată folosind cromatica galben, verde, brun pe fond alb, acest centru a dat numele său (Kuty) unei ceramici unice în România.

Această ceramică este și astăzi lucrată la Rădăuți (Bucovina) și Botoșani. Aflat pe linia drumurilor comerciale care legau Bizanțul și Marea Neagră, de vechea cetate de Scaun –Suceava către Galiția, Lwow, Kiev, Botoșaniul era unul din importantele târguri moldovenești în perioada medievală. Se găsește aici ctitoria voievodală a lui Ștefan cel Mare de la 1496 - o curte și biserica Sfântul Nicolae Domnesc, la care apare o friză decorativă în culorile verde, galben, brun ca un brâu aproape sub acoperiș.

Revenind la tehnica „sgraffito”, semnalăm descoperirea făcută de dr. Alexandru Rădulescu în biserica Mănăstirii Coșula ctitorită în anul 1535 de Mateiaș vistiernic al voievodului Petru Rareș, a unui vas pe care distinsul arheolog îl descrie: „Într-o nișă amenajată special la extremitatea de est a absidei altarului, în masa zidului la 1,40 de la nivelul pardoselii bisericii, s-a găsit o strachină-farfurie cu marginile drepte, evazate, având 25-30 cm în diametru, cu ornament geometric sgraffitat pe fond gălbui...., este vorba de vasul de închinare a bisericii, depus în acea nișă, amenajată acolo de constructori încă din timpul zidirii bisericii (actualmente strachina se află la Muzeul Județean de Istorie Botoșani)”⁵.

La o analiză mai atentă, decorul „sgraffitat” al farfuriei reprezintă aripi de heruvimi într-o manieră geometrizantă, în cromatica galben, verde, brun (n.n). După tehnică și culori, farfuria (castronul) menționată poate fi înscrisă în ceramica tip „Kuty” care continuă să existe la Botoșani și în secolul al XVI-lea. De remarcat că atât pasta folosită cât și culorile, ca și lipsa vreunei mențiuni referitoare la originea vasului, sunt dovezi că vasul a fost realizat într-unul din atelierele locale (botoșănene).

În cercetarea întreprinsă de dr. în etnografie, Angela Paveliuc-Olariu (citându-i pe prof. N. Zaharia și Mircea Petrescu- Dâmbovița) afirmă că: „pentru secolele al XVI-lea și al XVII-lea olăria rurală este descoperită în cuprinsul unor așezări cu resturi de ceramică orășenească sau otomană de import și cu unele fragmente de cahle sau plăci decorative. Aici s-au descoperit fragmente de oale, câni, castroane, străchini, talere, tigăi, ulcioare, capace din pastă cenușie-roșiatică, decorate cu dungi drepte sau vălurite, impresiuni aplicate cu roțița, smalțuri, verzi, albe sau gălbui”⁶.

³ Maria Cioară, *Zona etnografică Rădăuți*, Editura Sport-Turism, București, 1979, p. 70.

⁴ *Ibidem*.

⁵ Dr. Alexandru Rădulescu, *Mănăstirea Coșula jud. Botoșani - scurt raport arheologic - 1976*, în „F.C.”, anul V, nr. 3, Septembrie 2005/18, Botoșani.

⁶ Angela Paveliuc-Olariu, *Arta Populară din zona Botoșanilor - Ceramica Populară*, Muzeul Județean Botoșani, 1981, p. 12.

Trecând peste timp aflăm că: „Într-o dare de seamă asupra județului Botoșani pe anii 1922-1923, prefectul județului amintea de existența a 33 de ateliere de olărie, cărămidărie și teracotă”⁷. În aceste ateliere, pe lângă ceramica neagră și roșie nesmălțuită, au fost meșteri care au lucrat și ceramică smălțuită „de lux” cu motive diverse (geometrice, avimorfe, zoomorfe, antropomorfe, skeomorfe specifice celei tip „Kuty”.

Argumentele privind existența ceramicii tip „Kuty” în zona Botoșani și lucrata de meșteri locali se referă la prezența ei în colecțiile Secției de Etnografie Botoșani, în colecții muzeale sătești (Cucorâni, Concești) și chiar în unele gospodării. Lucrată și în secolul XX, ceramica sgrafittată în culorile verde, galben, brun, continuă să existe și azi în atelierul de la Cătămărăști-Deal, în curs de mutare la Botoșani.

Extinzând cercetarea asupra ariei de răspândire, aflăm dintr-un studiu publicat de Lessia Douthchenko în limba franceză, că printre meșteșugurile practicate, olăritul secolelor XVII-XVIII, ocupă un rol important prin diversitatea formelor, culorilor și prin tematica abordată. Referindu-se apoi la ceramica Precarpatică din secolul al XIX-lea a zonei de munte de la izvoarele Siretului și Ceremușului a populației huțule, autoarea remarcă: „Tehnica decorului picturii huțule este apropiată de aceea folosită în Bizanțul medieval. Obiectele introduse în argilă albă sunt gravate, apoi puse la cuptor; după aceea ele sunt pictate cu verde, și galben, cu un verni incolor și arse încă odată”⁸.

Motivele decorative folosite sunt complexe și unice în același timp, ducând către teme epice: „Se pot vedea aici odihna în stâni, scene de dans, de sfadă și de vânătoare. Figurile de funcționari, comercianți și de soldați capătă un accent satiric. Oamenii din popor cu ocupațiile lor cotidiene sunt reprezentați cu simțul umorului: ciobanul și turma sa, agricultorul cu plugul, țesătoarea, olarul, morarul”⁹. Autoarea spune că „ceramica pictată huțulă prezintă nu numai un interes artistic, dar se dovedește a fi în aceeași măsură un remarcabil document istoric, căci ea ne oferă un tablou autentic de utilitate și obiceiuri ale locuitorilor din Carpați”¹⁰.

Trebuie să precizăm că nu toți cercetătorii etnografi încadrează tipologic și dau numele „Kuty” ceramicii la care ne-am referit, totuși în toate studiile publicate sunt recunoscute în totalitate: influența bizantină, tehnica „sgraffito”, cromatica (verde, galben, brun), decorul complex și „glazura” (smalțul).

Pentru localizarea centrului care a dat numele unei ceramicii atât de frumoase și unice din punct de vedere documentar, vom da în continuare câteva informații istorice: prima consemnare a așezării apare în 1469 drept sat aparținând lui Jan Odrowaz, arhiepiscop al Lwow-ului și consilier personal al câtorva regi polonezi. Cu timpul așezarea s-a dezvoltat și în 1715 Jan Potoki, voievodul Kievului, a ridicat-o la statutul de oraș mare. Pe 1 mai 1782, orașul Kuty a fost confiscat de guvernul austriac, cauză care a dus la stagnarea dezvoltării sale, rămânând un orașel provincial, locuit în majoritate de negustori evrei și armeni. După căderea Puterilor Centrale în 1918, orașul a fost pentru scurt timp sub controlul Republicii

⁷ Idem, p. 16 (din Arhivlele Statului Botoșani, Fond Prefectura Botoșani, dosar 18, p. 152).

⁸ Lessia Douthchenko, *L'art Populaire Ukrainien*, Editions d'art Aurora Leningrad, 1982, p.13.

⁹ *Ibidem*.

¹⁰ *Ibidem*, p. 14.

Ukrainei de vest. Totuși, curând a intrat în componența României care l-a dat Poloniei. Orașul a devenit unul dintre principalele puncte de trecere între România și Polonia. Până în 20 septembrie 1939, orașul a fost apărat de armata polonă. După ce orașul a fost cucerit de U.R.S.S., zona a fost anexată Ucrainei sovietice. Din 1991, face parte din Ucraina.

Cu datele care ne-au stat la îndemână până în prezent, am conturat aria de răspândire a ceramicii tip „Kuty” (lăsând loc pentru continuarea cercetării), arie în care zona Botoșani este bine reprezentată, îndepărtând astfel definitiv suspiciunea că atelierele de olărit de aici au copiat ceramica altor centre. Pentru aceasta precizăm că fiecare din centrele menționate (în text) a preluat influența bizantină și a dezvoltat acest tip de ceramică în funcție de imaginația și creativitatea meșterilor locali.

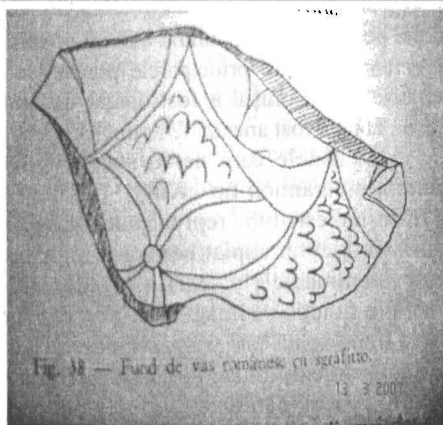
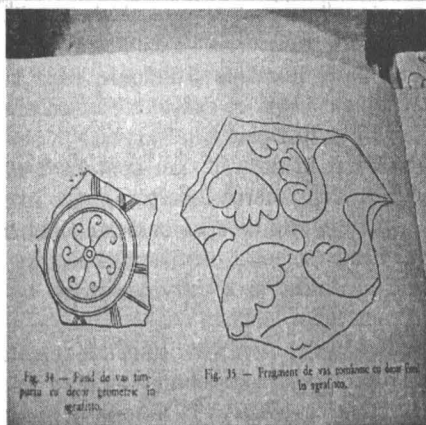
Importanță este păstrarea acestui fel de olărit de valoare istorică și documentară, să fie lucrat în continuare și ajutată meștera Sonia Iacinschi să mențină atelierul de la Cătămăraști-Deal pentru a duce mai departe ceramica tip „Kuty” la Botoșani.

„Kuty” type ceramics. Extent area (Summary)

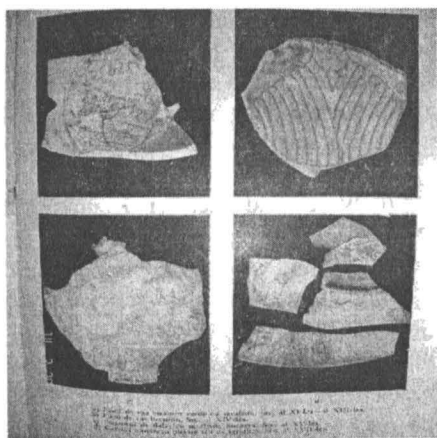
For centuries, starting with the Neolithic Age, the ceramics has been one of the living pieces of evidence of the human evolution, indestructible, bringing arguments as regards the craftsmen's type of life and skills. If leather, wood and fabrics lose their organic qualities during the time, because of decomposition, the ceramics obtained by combining three essentials elements: clay, water and fire, resist along the years, as mater, in the shape of whole pots or fragments.

Being created by artisans as objects for daily use and later for decorating the houses, the pots have evolved in time as shape design, differing from each other, from region to region. The diversity appears chosen technique and cromatics, too. Among the numerous types of ceramics, we will choose a Moldavian one, from the medieval period, with Byzantine influences. This is the ceramics with particular characteristics, „sgraffito” technique: cromatics of green, yellow and brown, and a complex design, starting from geometrical astral motifs to floral, avimorphic, anthropomorphic, zoomorphic, skeomorphic, and reaching epic scenes, too.

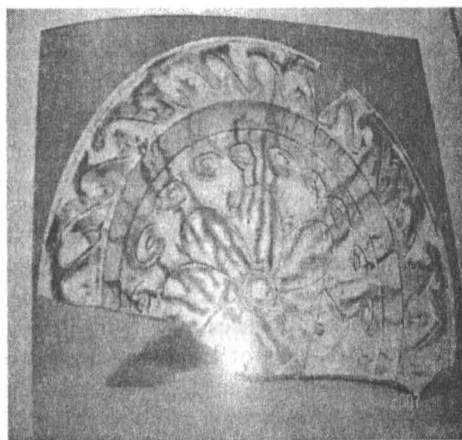
This type ceramics has a much wider area spreading, including centres of artisans from Moldavia, such as Botosani, Rădăuți, Suceava, being both in muzeal and private collections. Due to its local beauty, this type of ceramics enriches the register of the diversity of ceramics from Romania.



Fragmente de vase românești de secol XI (cu decor „sgraffito”)



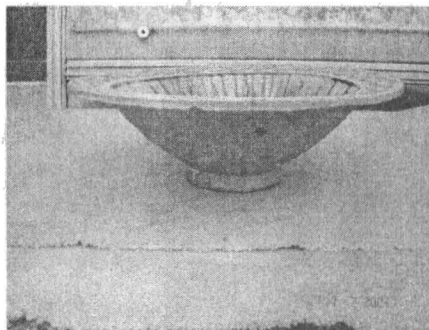
Fragmente de vase cu „sgraffito” a-b (bizantine sec. XI-XIV); c-d (românești sec. XV-XVIII)



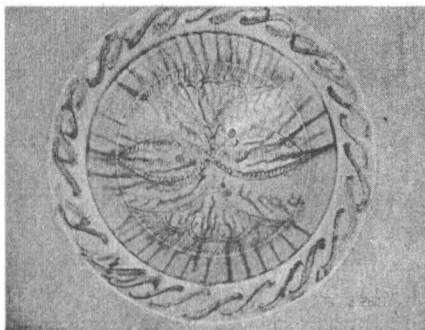
Farfurie românească de sec. XVI (fragment)

Vas de secol XVI

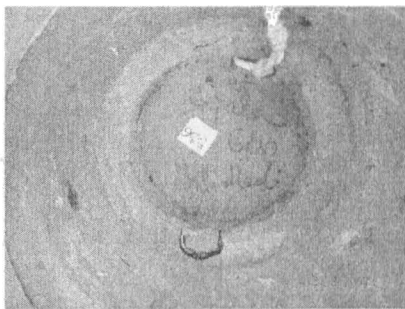
(descoperit în Biserica Mănăstirii Coșula azi în expoziția Muzeului de Istorie Botoșani)



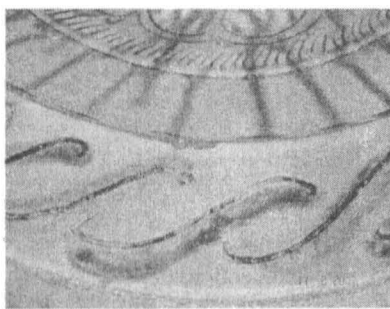
Vasul de închinare (profil)



Decor -aripi de heruvimi-



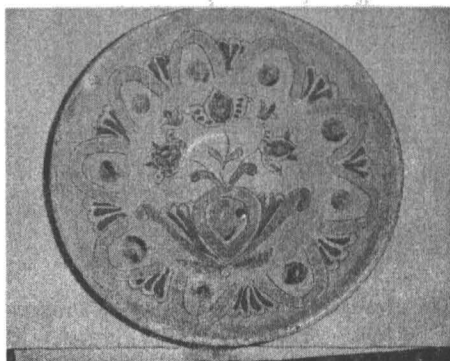
Fundul vasului



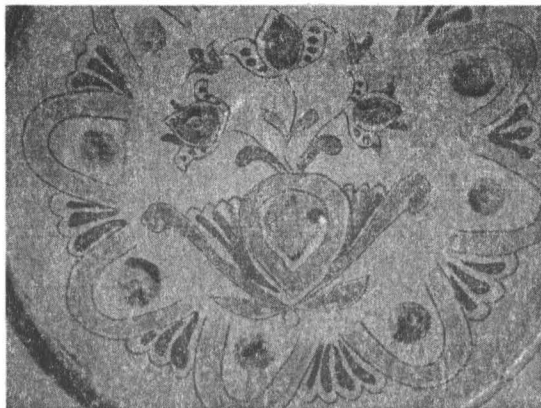
Detaliu

Castron de secol XIX

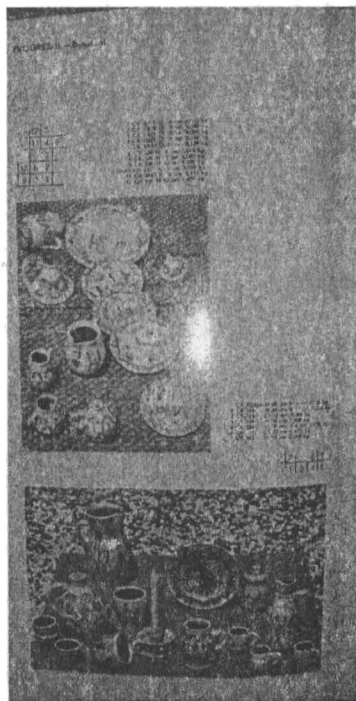
(din expoziția Secției de Etnografie Botoșani)



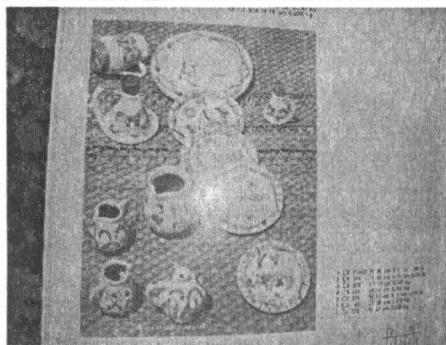
Decor floral
(în tehnica „sgraffito”)



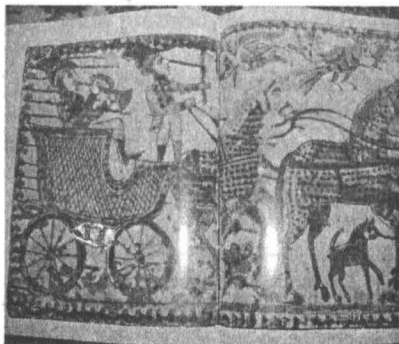
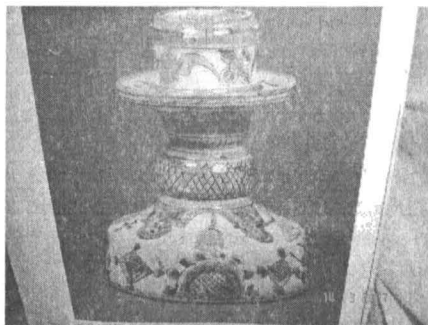
Castron de secol XIX din expoziția Secției de Etnografie (detaliu)



Vase tip „Kuty” (lucrate de meșterii fostei Coop. Progresul-Botoșani anii 1970-1979)

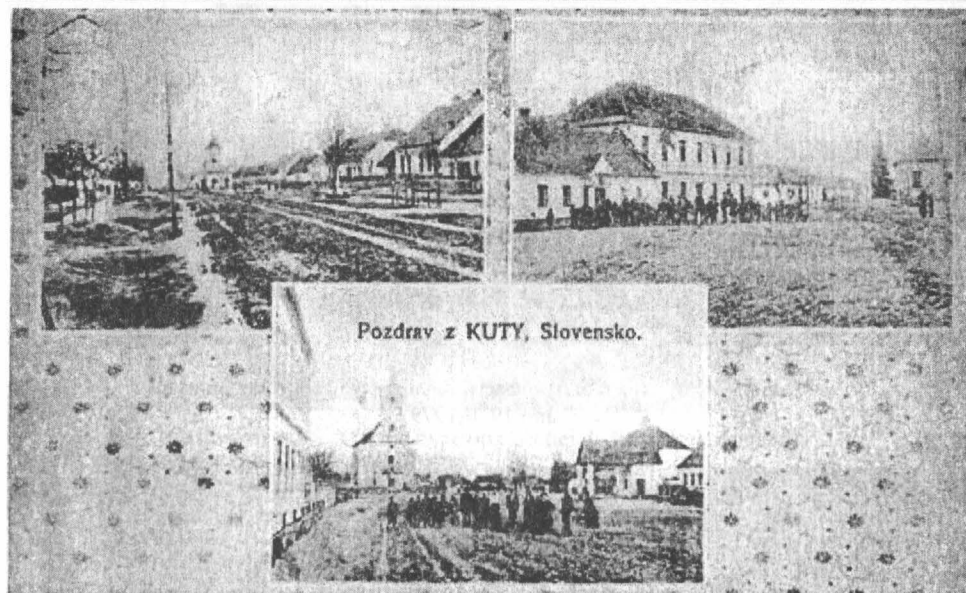


Vase tip „Kuty” (lucrate de meșterii fostei Coop. Progresul-Botoșani anii 1970-1979)



Muzicantul în trăsură

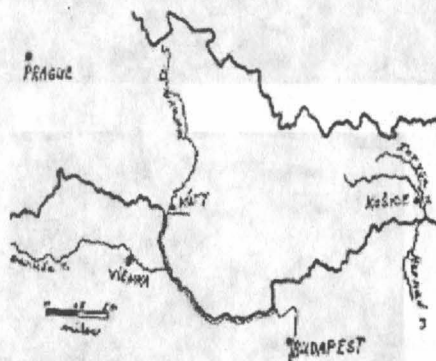
Sfada de la han



Imagini din Târgul Kutu - anul 1900



Localitatea Kutu- anul 1937



Harta cu localizarea orașului Kutu