

## MASCA – UNIVERS ANTROPOLOGIC (EMILIA PAVEL)

A apărut un nou volum – studiu etnografic, *Masca – univers antropologic*, al binecunoscutei etnografe Emilia Pavel, care a profesat la Muzeul Etnografic Iași, începând de la 1 iulie 1951, ca șefă de secție. Până în anul 2007 a publicat un număr de 10 cărți de mare valoare științifică referitoare la zona Iași, inclusiv a Moldovei, participând la cercetări pe Valea Bistriței și în Clisura Dunării, a mai publicat și o serie de studii de specialitate în *Revista de Etnografie și Folclor* („*Sumanele moldovenești*”, în 1965), în *Studii și Cercetări de Istoria Artei*, București („*Capra de stuf*”, 1965); în *Revista Muzeelor*, în *Anuarele Muzeelor*. Ultimul studiu, apărut în 2011, se referă la un obiect etnografic, masca, element care are un puternic impact psihologic asupra publicului, o puternică încărcătură spirituală. Tipărită la Princeps Edit Iași, lucrarea cu textul în limba română este tradusă integral în limbile franceză și engleză de către Dr. în filosofie, Doina Balan. Autoarea volumului, Emilia Pavel, mulțumește Directorului Editurii, Filomena Corbu și Domnului Daniel Corbu pentru efortul depus în totalitate, pentru apariția acestei cărți. Este o lucrare unică de acest fel în România, este o lucrare de referință pentru spiritualitatea populară, pentru spiritualitatea civilizațiilor din Europa, din Africa și din America.

În *prefața* la carte, profesor Petru Ursache precizează: „Nici o altă formă a culturii populare nu este atât de complexă, diversificată, vie, antrenantă în dinamizarea lumii văzutei și nevăzutei, ca masca populară, constituită din grupuri profesionale sau în alaiuri nesfârșite, de totalitate cosmică. Atunci când masca își face apariția în zona satului și la sorocul știut, păstorul coboară în grabă de pe plai, gospodarul își lasă plugul pe brazdă, femeia își uită furca pe grindă, să-i iasă în întâmpinare. Pe timpuri venea de departe și aducea mesaje de importanță vitală pentru fiecare, privind starea vremii, creșterea recoltelor, viața de familie; sau venea și mai de departe, de la moși-strămoși și din timpuri totemice prilejuri de întâlniri „reale” și posibile în momentele faste ale anului, între cei „de dincolo” și cei „de dincoace”.

Emilia Pavel a cercetat cu un profesionalism desăvârșit, și a studiat, de asemenea, și măștile altor civilizații pentru analize comparative referitoare la rolul măștii în diferite culturi, la semnificații, simboluri și identitate. Lucrarea amplă, care cuprinde 504 pagini, documentată și cu un bogat material bibliografic, este structurată în capitole cu trimitere la subiectul abordat: „*Capra de stuf*”, „*Descânțece, strigături și urări în jocurile cu măști de anul nou*”, „*Măști preistorice descoperite pe teritoriul României*”; Eugen Comșa: „*Figurine cu măști din cultura Vinča, din sud-vestul României și semnificația lor*”; Teodor T. Burada: „*Imagine și identitate; Rolul măștii în diferite culturi*”; „*Expoziție organizată la Muzeul Galeriilor de Istorie Culturală, Universitatea din Los Angeles, California, 11 aprilie – 3 iunie 1972*”; „*Măștile indienilor nord-americani*”; „*Măști mexicane*”, „*Măști africane*” și o *Postfață* a distinsului profesor cercetător Iordan Datcu.

Cu prilejul Expoziției organizate la Muzeul Galeriilor de Istorie Culturală, Universitatea din Los Angeles, California în 1972, Directorul Universității P.P. Delougaz preciza: „În circumstanțe normale, masca este un instrument de interacțiune socială, implicând atât aspecte obișnuite, cât și neobișnuite la nivelul ființei. Masca poate transforma un individ într-un agent al controlului social direct, cum este capelanul de la indienii Tarahu – mască din Mexic, sau poate contribui, așa cum credeau egiptenii, la o supraviețuire indiferentă a persoanei luată individual. Extrem de rar, măștile sunt izolate de oameni”. Cu prilejul aceluiași moment, în cadrul expoziției, distinsul director continua: „De exemplu, măștile de carnaval elvețiene și austriece au două funcții: acela de a conduce spiritele morților din sat și de a asigura continuitatea desfășurării vieții fără probleme”.

În capitolul „*Jocuri cu măști la români și la alte popoare*”, autoarea Emilia Pavel ne face cunoscut începutul preocupării pentru acest reper al spiritualității omenești, citând și o afirmație a lui Pierre Francastel, care este atât de sugestivă: „Măștile sunt arhivele unui popor care igno-

rând scrisul, n-a putut să-și înregistreze istoria în biblioteci (...). Societatea măștilor rămâne Cartea înțelepciunii popoarelor”. „Studiul măștilor de Anul Nou, spune autoarea, a fost o preocupare a noastră din perioada organizării Muzeului Moldovei din Iași, încât la inaugurarea la 16 februarie 1958, la tema „Obiceiuri” au fost expuse alaiurile cu măști din satul Popești – zona Iași. Măștile din acest sat reprezintă o sinteză a tuturor măștilor din Podișul Central Moldovenesc, zona Iași”. Continuând cercetarea pe acest segment al artei populare, bibliografia publicată de Emilia Pavel la acea dată, „a orientat etnomuzicologii Ana și Arthur Briglieb de la Universitatea din Los Angeles, California să se deplaseze în România, în Ajunul Anului Nou 1972, pentru a studia jocurile cu măști”. Cei doi cercetători au și cumparat o mască de moșneag, cu pene, pe care au dus-o și au expus-o în Muzeul Universității din Los Angeles, California, păstrând și semnificația pe care au aflat-o de la săteni și de la etnograful Emilia Pavel. „Jocurile cu măști de Anul Nou sunt obiceiuri arhaice cu origini în îndepărtatele rituri agrare și pastorale, neolitice și traco-getice, rituri care au evoluat și s-au dezvoltat simultan cu riturile funerare și cultul moșilor-strămoși”.

Imagini ale măștilor de Anul Nou, capra, urs, bou, s-au găsit prima oară pe cahla de ceramică ornamentală de interior din secolul al XVI-lea, descoperită la Iași în 1961 și care, în prezent, se află la Muzeul de Istorie al Moldovei. Acestea sunt doar câteva trimiteri către bogăția de informații referitoare la jocurile cu măști, la textele alcătuite care însoțesc alaiurile, la frumusețea artistică și cromatică a diferitelor măști, la o arhivă cu adevărat vie a comunităților sătești.

În *postfața* la noul volum etnografic al Emiliei Pavel, Iordan Datcu apreciază că: „În imagini de o mare expresivitate, cu o tematică diversă, satul românesc, construcții populare (biserică, case), țesutul cu toate ustensilele folosite de acest meșteșug, țesături de pânză (ștergare, năfrâmi, fețe de masă ș.a.), lăicere și scoarțe, o parte din ele prezentate celor, portul popular, cu semnificative depășiri ale arealului moldovenesc, cum sunt imaginile de port popular din Muntenia, Oltenia și Banat, jocurile cu măști din Moldova încheie volumul”. O astfel de lucrare de sinteză care să facă referire la măștile preistorice descoperite pe teritoriul României este unică și originală și, nu întâmplător, distinsul cercetător Iordan Datcu afirmă în *Postfața* pe care o semnează: „Mi-am exprimat și în altfel admirația pentru opera doamnei Emilia Pavel, alegând pentru coperta lucrării mele, *Dicționarul etnologilor români* (2006), imaginea unei scoarțe populare din colecția Muzeului Etnografic al Moldovei, prinsă de autoarea acestui album, a cărui apariție o salut cu mare satisfacție intelectuală, ca pe o operă de artă”.

## LE MASQUE – UNIVERS ANTHROPOLOGIQUE (EMILIA PAVEL)

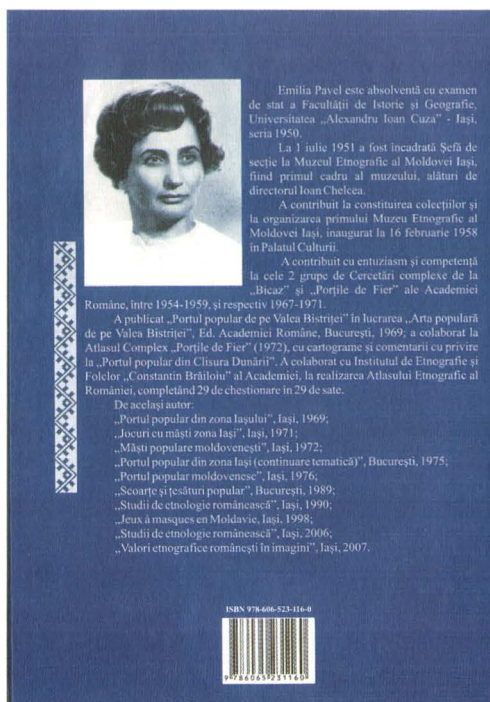
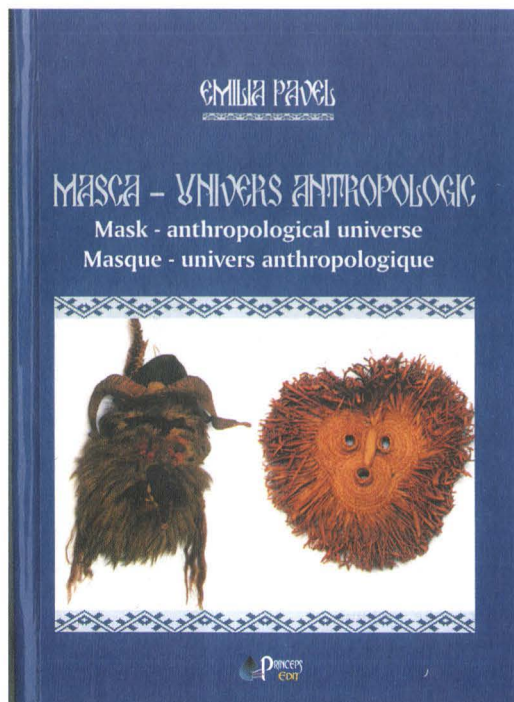
Un nouveau volume signé par Madame Emilia Pavel, la bien connue ethnographe de Iași, est paru à la Maison d'édition Princeps Edith de Iași. C'est une étude sur le masque comme objet ethnographique, ayant un fort impact psychologique et une forte charge spirituelle. L'étude est traduite intégralement en français et en anglais par le docteur en philosophie, Doina Balan. C'est une étude unique en Roumanie, ouvrage de référence pour la spiritualité populaire roumaine, celle des civilisations de l'Europe, de l'Afrique et de l'Asie. La *préface* de l'ouvrage est signée par le professeur Petru Ursache, qui met en évidence l'importance du masque pour le peuple roumain. «Quand le masque fait son apparition dans l'aire de la campagne, le berger descend des pâtures, le fermier laisse de côté sa charrue, la femme paysanne oublie sa quenouille pour l'accueillir». Emilia Pavel a fait aussi des recherches très professionnelles sur les masques d'autres civilisations, pour des analyses comparatives sur leur rôle, les significations, les symboles et l'identité. Le masque lie d'ici-bas à l'au-delà, les vivants aux ancêtres.

L'ouvrage est structuré en *chapitres*, qui renvoient au sujet abordé: «La Chèvre de roseau», «Incantations, vers satiriques et vœux dans les jeux de la fête du Nouvel An», «Masques préhistoriques découverts sur le territoire de la Roumanie»; Eugen Comșa: «Les figurines aux masques dans la culture Vinča, au sud-ouest de la Roumanie et leurs significations», Teodor Burada: «Image et identité; le rôle du masque dans les divers cultures». L'exposition organisée

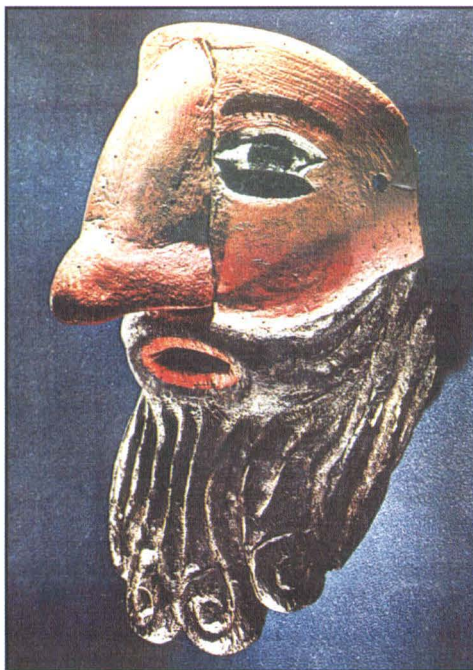
au Musée des Galleries d'Histoire Culturelle, Université de Los Angeles, Californie 11 avril – 3 juin 1972, «Les masques des indiens nord-américains»; «Masques de Mexique»; «Masques africaines»; *Postface*, signée Iordan Datcu. Le masque apparaît à l'intérieur de ces chapitres comme «instrument d'interaction sociale» ayant deux fonctions: conduire les esprits des morts du village et assurer la continuité de la vie, sans problèmes. (P.P. Delougaz).

Dans le chapitre «Jeux aux masques chez les Roumains et chez les autres peuples», les masques apparaissent comme «les archives d'un peuple qui ignore l'écriture et ne peut pas enregistrer son histoire dans les bibliothèques». L'intérêt de l'auteur pour les masques remonte à l'inauguration du Musée de la Moldavie de Iași en 1958. À cette occasion on a exposé des masques du village de Popești – Iași. Les masques y exposés ont attiré l'attention des ethnomusicologues américains Ana et Arthur Brüglieb de l'Université de Los Angeles. Ils se sont déplacés en Roumanie, à la veille du Nouvel An 1972 pour y étudier les jeux aux masques. À cette occasion Emilia Pavel a accentué l'ancienneté de cette coutume qui remonte aux rites agricoles et pastorales du néolithique des trac-Gètes, des rites qui ont évolué simultanément aux rites funéraires et au culte des ancêtres.

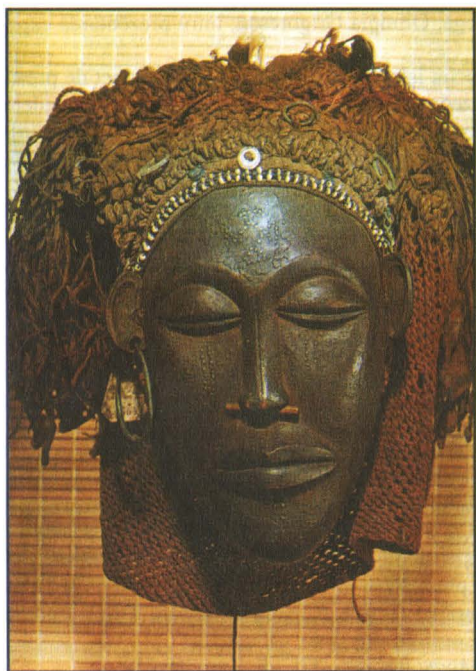
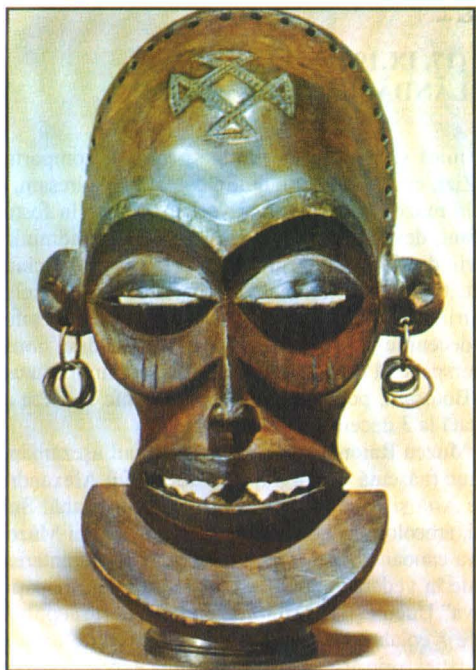
Le volume s'achève avec des images d'une grande expressivité du village roumain, avec ses constructions populaires (églises, maisons), ses tissus (serviettes, écharpes, nappes etc.), ses costumes populaire etc. L'ouvrage reste unique et original parce que c'est un ouvrage de synthèse sur les masques préhistoriques découverts sur le territoire de la Roumanie. C'est pour cela que le chercheur Iordan Datcu salue dans la postface l'apparition du livre comme «un chef d'œuvre de l'art».







Planșa 1 – Măști din diferite zone ale lumii



Planșa 2 – Măști din diferite zone ale lumii