

## PIESE DIN VECHEA COLECȚIE A MUZEULUI JUDEȚEAN BOTOSANI, DE LA CORLĂTENI, JUDEȚUL BOTOȘANI

Literatura arheologică a înregistrat în fiecare an noi mărturii documentare, noi luări de poziții referitoare la periodizarea evoluției culturii Cucuteni. În acest demers arheologicii români, de-a lungul celor peste 125 de ani de cercetări ai acestei culturi, au făcut eforturi conjugate pentru lămurirea diverselor aspecte ale dezvoltării civilizației Cucuteni în spațiul românesc. În fapt, istoricul acestei culturi se suprapune cu începutul arheologiei din România. Prof. I. Nestor<sup>1</sup>, conștient că doar o cercetare sistematică va putea da roade, a inițiat și a condus cercetările arheologice din bazinul Jijiei.

Cercetările de la Corlăteni (punct *Țarină*) din anii 1949 – 1951, au relevat un material interesant, din păcate cunoscut doar în parte, din rapoartele preliminare de săpătură, care ulterior au determinat clasificarea fazelor din etapa A-B a culturii Cucuteni. Nepublicarea materialelor arheologice rezultate din săpături sistematice, cum sunt și cele de la Corlăteni, constituie un obstacol important pentru studiul fazei de mijloc al culturii Cucuteni.

În colecția Muzeului Botosani există un lot de materiale ceramice care provine din cercetările de la Corlăteni, pe care ne propunem să le publicăm. Vor fi astfel cunoscute un număr mai mare de materiale din această așezare ce vor întregi repertoriul formelor ceramice și al grupelor stilistice utilizate la Corlăteni. Faptul că aceste materiale sunt extrem de corodate, parte datorită condițiilor de zacere în pământ, a uzurii funcționale sau a tehnicii de restaurare folosite cu mulți ani în urmă, face dificilă distingerea decorului, a culorilor, ce abia se zăresc.

Ceramica analizată este de calitate, arsă la roșu. Puține fragmente au culoarea cenușie la interior și roșie la exterior. Vasele cu pereți groși au în compoziția pastei cioburi pisate. Dintre formele prezente la Corlăteni, caracteristice fazei A-B putem enumera: pahare modelate din pastă fină, cu corpul bombat și gât redus, străchini tronconice, castroane cu umărul rotunjit sau în carenă, capace cu fund plat și bor evazat, vase cu gura largă și umăr rotunjit, amfore cu un început de etajare a umărului, vase binoclu cu trei punți de legătură, vase globulare cu gât cilindric vertical, vase suport. Se constată că ceramica are multe asemănări cu faza precedentă, atât în ce privește formele cât și decorul. Decorul acestor vase este caracteristic fazei de mijloc al culturii Cucuteni, se desfășoară în registre horizontale cu respectarea principiului tectonic, delimitate prin benzi albe sau negre. Predomină decorul în stil β, benzi pictate cu negru brun sau ciocolatiu pe învelișul alb al vasului. Distingem însă și decor în benzi albe umplute cu linii roșii paralele, benzi cruțate cu negru-brun din înveliș, în stil α.

\* \* \*

Pe baza materialului ceramic amintit mai sus distingem următoarele grupe stilistice ale decorului pictat: benzi albe unitare, cruțate cu negru din învelișul alb al vasului în stil β; benzi negre-brune, paralele, ce rezervă benzi albe din fond (stil β); benzi roșii ce alternează cu benzi liniare roșii pe fond alb (stil β); benzi rezervate cu negru din învelișul alb și umplute apoi cu linii roșii, paralele, pe fond alb (stil α).

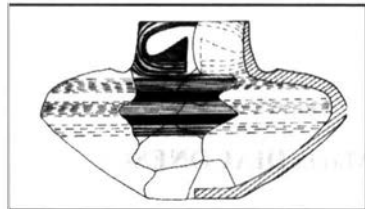
Din inventarul pieselor de la Corlăteni, aflate în colecția Muzeului Județean Botoșani nu rezultă existența altor grupe stilistice. O bună cunoaștere a repertoriului de forme, decor, grupe stilistice, asocierile lor pe forme de vase, provenind din diferite așezări vor putea contribui cu siguranță la o încadrare corectă a stațiunilor într-o schemă de periodizare.

<sup>1</sup> I. Nestor, Al. Alexandrescu, E. Comșa, *Studierea societății omenești de la începuturile barbariei din nordul Moldovei. Activitatea șantierului de săpături arheologice Iași-Botoșani-Dorohoi*, în *SCM*, 1, 1, 1950, pp. 68-76; Idem, *Săpăturile de pe șantierul Valea Jijiei (Iași-Botoșani-Dorohoi) în anul 1950*, în *SCM*, 2, 1, 1951, pp. 84-94.

## 1. Vas globular

I: 13 cm; DG: 10,5 cm; DM: 27; DB: 9 cm

Inv. 770

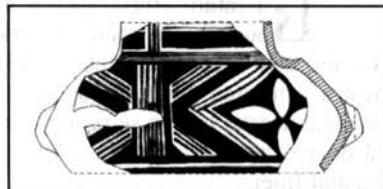


Lucrat din pastă fină, ars oxidant. Are gât cilindric, gura strâmtă, buza ușor înclinată spre interior, corpul bitronconic, dezvoltat și oarecum turtit, carenat pe diametrul maxim. Umărul e scos în evidență printr-un prag circular aflat la baza gâtului. Pe gât, motive foliacee rezervate cu roșu-brun din învelișul alb al vasului, flancate de benzi arcuite. Zonele decorative pe gât sunt separate prin două benzi albe verticale, așezate opus. Registrul următor, pictat tricrom, se desfășoară pe corpul vasului. Decorul e compus din benzi circulare negre, intercalate de benzi multiliniare roșii, paralele, orizontale, pe fond alb. Partea inferioară a vasului e pictată cu alb.

## 2. Vas globular (fragment)

I: 11 cm; DM : 18 cm; Gr. 0,8 cm

Inv. 1691

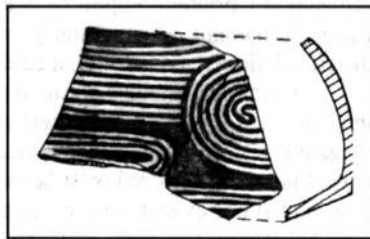


Fragment dintr-un vas globular cu gura strâmtă, verticală, albiat la baza gâtului, umăr rotund, frânt în carenă în zona diametrului maxim, cu o proeminență – toartă străpunsă vertical. Este realizat din pastă fină, ars oxidant, miezul cenusiu. Decorul se desfășoară în două registre orizontale, delimitate prin benzi multiliniare roșii. La rândul lor, registrele sunt împărțite în metope prin benzi verticale. E pictat tricrom, pe gât se observă benzi liniare roșii, atât verticale cât și orizontale trase pe fondul alb - gălbui al vasului. Interspațiul e pictat cu negru întins. Decorul de pe umărul vasului e compus din două motive rombice, realizate cu ajutorul benzilor liniare roșii pe fond alb, interspațiul fiind pictat cu negru întins. Rombul interior e ornamentat cu patru motive foliacee simetrice, așezate cruciform, rezervate cu negru din fondul alb – gălbui al vasului.

## 3. Vas globular (fragment)

I: 8,5 cm; DM: 11,5 cm

Inv. 1692



Fragment de vas globular cu gât vertical, modelat din pastă fină, ars secundar. Umărul este scos în relief printr-un mic prag, carenat în zona diametrului maxim. Este ornamentat cu benzi în spirală și linii de legătură între ele, pictate cu roșu pe fond alb. În partea inferioară a fragmentului se observă o perlă foliacee realizată deasemeni cu ajutorul unor benzi liniare.

## 4. Pahar

I: 10 cm; DG: 8 cm; DM: 11 cm

Inv. 787



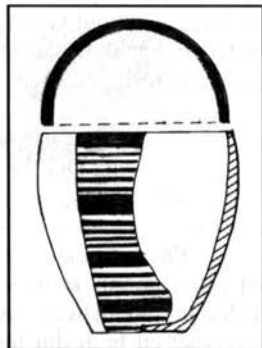
Modelat din pastă fină, ars oxidant. Are corpul bombat spre bază, gâtul ușor tronconic, o tortiță laterală străpunsă orizontal la baza gâtului, fundul slab conturat. Decorul se desfășoară pe două registre orizontale, delimitate de benzi circulare albe, rezervate din fondul vasului. Motivele decorative pe gât sunt pictate cu roșu pe fond alb, interspațiile pictate cu negru. Registrul acesta este împărțit în două metope decorate identic cu romburi realizate din benzi liniare ce ocrotesc interior două arcuri așezate opus. Corpul vasului e pictat bicrom cu negru pe fond alb, cu motive spiralice, cu volute răsucite, șters în cea mai mare parte.

5. Pahar (fragmentar)

l: 9,5; DG: 10 cm; DB: 5 cm

Inv. 1703

Lucrat din pastă fină, ars oxidant. Are formă tronconică, umărul ușor rotunjit, gura largă, baza redusă. Pictat bicrom cu roșu pe fond alb. Pe corp alternează patru benzi late și patru benzi multiliniare al căror număr crește de la două benzi liniare la bază, până la cinci benzi la gură. Pe interior, marginea buzei e pictată deasemeni cu roșu.

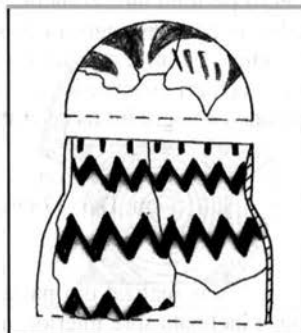


6. Pahar (fragmentar)

l: 6 cm; DG: 8 cm;

Fără număr de inventar

Lucrat din pastă fină, ars oxidant. Fragment dintr-un pahar cu gâtul aproape drept și corp bombat. S-a pictat pe fondul alb al vasului motivul în zig-zag în benzi orizontale ce îmbracă vasul de jur împrejur. Zig-zagul pictat cu negru-brun este realizat prin juxtapunerea a două zig-zaguri. Între liniile frânte ale zig-zagului s-a pictat cu roșu, rezultând în final un spațiu de fond alb cu laturile în dinți de fierăstrău, ceea ce duce la o dublare a motivului. Pe buză, exterior, apar mici liniuțe ce sugerează continuarea motivelor decorative, infinitul. Interior sunt pictate cu roșu motive arcuite, benzi liniare.

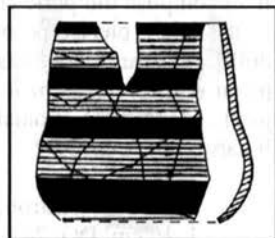


7. Pahar fragmentar

l: 9 cm; DG: 8 cm;

Inv. 1709

Modelat îngrijit din pastă fină, consistent, bine ars. Are gâtul aproape drept, corpul bombat. Pe fondul alb al vasului s-au pictat succesiv benzi negre late și benzi liniare roșii. Pe buză în interior e pictat cu alb, iar marginea cu negru.

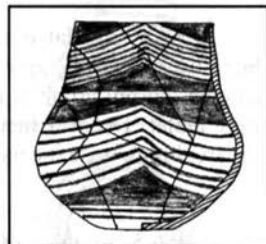


8. Pahar fragmentar

l: 10 cm; DG: 8 cm;

Inv. 1599

Modelat din pastă foarte fină, ars oxidant. Are buza adusă ușor spre interior, gâtul aproape drept, corpul bombat, fundul mic și slab conturat. Registrele tectonice sunt delimitate printr-o bandă circulară albă, rezervată cu roșu din fond. Este ornamentat cu ghirlande de benzi liniare roșii pe înveliș alb, în două registre: unul pe gât și unul pe partea dezvoltată a vasului. În interior e pictat în întregime cu alb, iar pe marginea buzei cu roșu.



9. Pahar fragmentar

l: 9,5 cm; DM: 8,5 cm

Inv. 1704

Modelat din pastă fină, ars oxidant. Are buza aproape dreaptă, gâtul delimitat de corp printr-o ușoară șanțuire, partea inferioară bombată, fundul slab conturat. Pictura e ștersă pe alocuri. Este ornamentat pe trei registre. Pe gât e pictat tricrom, pe fondul alb al vasului s-au trasat benzi liniare roșii arcuite, iar interspațiile s-au umplut cu negru. Al doilea



registru, pe corpul vasului, s-a pictat motivul în spirală cu capete răsucite, în bandă unitară, însoțit de benzi de legătură realizate cu negru pe fond alb. Spre baza vasului s-au trasat patru benzi liniare, circulare, roșii, încadrate de benzi circulare negre.

#### 10. Castron

l: 5,5 cm; DG: 14 cm; DM: 16 cm

Inv. 78

Vas lucrat din pastă fină, ars oxidant. Are buza înclinată spre interior, umărul rotunjit iar corpul ușor arcuit și aplatizat, fundul nedefinit. Registrele tectonice sunt delimitate de benzi circulare rezervate cu brun din fond. Exterior vasul e pictat tricrom cu roșu și negru pe fond alb. Zona de pe buză prezintă o friză compusă din perle albe, cruțate cu negru-brun și flancate de benzi arcuite, înguste, roșii. Fundul vasului e decorat cu două motive simetrice așezate opus, pictate cu roșu și negru sub forma unor cercuri concentrice ce includ arcuri negre divizate de două scurte benzi liniare. Interspațiile sunt pictate cu negru întins ce cruță două buline albe așezate opus.



#### 11. Castron

l: 7,5 cm; DG: 17 cm; DM: 19 cm

Inv. 16742

Vas realizat din pastă semifină, ars oxidant. Are buza înclinată spre interior, umărul puțin rotunjit, corpul arcuit, fundul aplatizat. Pictat doar exterior cu roșu-brun pe fond alb, în două registre, delimitate printr-o bandă circulară. Decorat neglijent, pe buză prezintă o friză compusă din perle cruțate flancate de benzi arcuite. Aceste motive ornamentale sunt separate de benzi liniare piezișe pe o parte, iar în zona opusă prin benzi liniare orizontale. Decorul celui de al doilea registru, fundul vasului, constă în benzi liniare roșii pe învelișul alb în motive cu dublu efect, pictat și rezervat. Benzile arcuite sunt dispuse în două sectoare egale ce se desfășoară concentric în jurul a două perle ovoidale cruțate din albul învelișului, așezate opus, secționate de câte două benzi liniare.

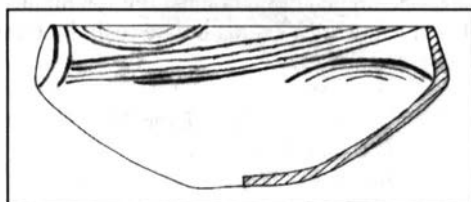


#### 12. Castron.

l: 10 cm; DG: 24,5 cm; DM: 27,5 cm

Inv. 6843

Este modelat din pastă bună, ars oxidant. Are buza ușor rotunjită, aplecată spre interior, umărul ușor carenat, corpul arcuit și aplatizat, fundul slab conturat, ușor albiat. Decorul bicrom, este puternic corodat. Se mai disting pe o parte a vasului benzi roșii liniare, lungi, trase pieziș pe buza vasului și altele mai scurte, arcuite, pe fondul alb al vasului.

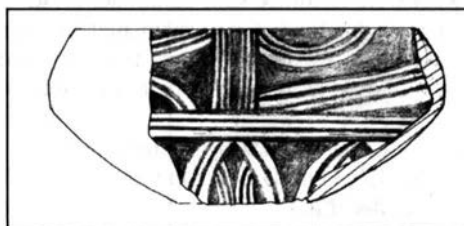


#### 13. Castron (fragmentar)

l: 6,5 cm; DM: 18 cm

Inv. 1690

Vas fragmentar modelat din pastă bună, ars oxidant. Are buza ușor rotunjită, aplecată spre interior, umărul carenat, corpul arcuit și aplatizat. E pictat bicrom cu roșu pe fond alb. Registrele decorative sunt delimitate prin benzi circulare pictate și rezervate. Pe buză decorul are aspect metopic, dat de două grupări de benzi liniare verticale ce împart în două această suprafață. Aici s-au trasat benzi liniare lungi, trase pieziș, însoțite de benzi arcuite. Zona inferioară utilizează același mod de decorare, cu benzi liniare, cruțate și pictate cu roșu pe alb, pe acest fragment distingându-se benzi liniare arcuite. Pe ambele registre interspațiile sunt umplute cu roșu.



14. Castron

l: 6,5 cm; DM: 22 cm

Inv. 1698

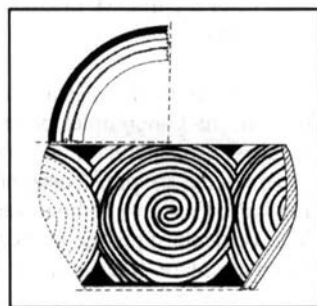


Fragment de castron. Realizat din pastă densă, cu amestec de cioburi pisate, ars oxidant. Vasul are buza rotunjită, înclinată spre interior, umărul ascuțit, în carenă. Corpul este ușor arcuit, aplatizat, fundul nedefinit. Interior vasul a fost pictat în întregime cu roșu-brun. Exterior, pe același fond roșu-brun s-a decorat cu alb pe două registre, pe buza și pe corpul vasului, delimitate prin benzi circulare pictate și rezervate. Zona de pe buză prezintă o friză compusă din triunghiuri realizate cu ajutorul unor benzi liniare ce se întind alternativ pe buză sau pe umărul vasului. Fundul este ornamentat cu benzi liniare arcuite.

15. Castron

l: 18 cm; DM: 12 cm

Inv. 6772

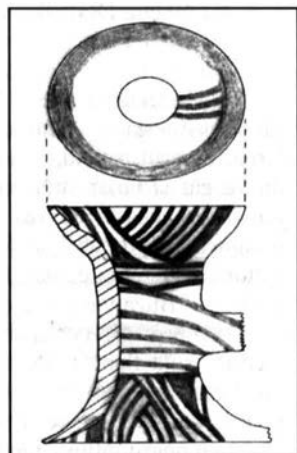


Fragment de castron, modelat din pastă ce are drept degresant cioburi pisate, ars oxidant. Are corpul tronconic, buza aplecată spre interior, umărul rotunjit. Este pictat cu negru-ciocolatiu pe fondul alb al vasului. S-au pictat volute spiralice mari ce rezervă totodată benzi albe de aceeași lățime, dând impresia unui motiv dedublat. În interior, pe buza vasului, pe același fond alb a fost trasată o bandă neagră urmată de două benzi liniare roșii, orizontale.

16. Vas binoclu (fragmentar)

l: 18 cm; DG: 13,5 cm

Inv. 6591



Lucrat din pastă semifină, cu cioburi pisate ca degresant, ars oxidant. Se păstrează jumătate din vas, punțile de legătură rupte. Decorul este corodat. E ornamentat cu roșu-brun pe fondul alb al vasului. Decorul se împarte în trei zone potrivit părților componente ale vasului: pe pâlnii și pe corpul cilindric. Pe pâlnii se disting benzi mai mult sau mai puțin arcuite, iar pe corp, zona centrală, s-au trasat benzi liniare aproape orizontale. Pâlnia superioară are marginea pictată cu roșu-brun de jur-împrejur, completată cu trei benzi oblice alăturate.

17. Vas binoclu (fragmentar)

l: 19 cm; DG: 13,4 cm

Inv. 6549



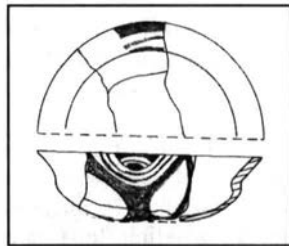
Modelat din pastă semifină, ars oxidant. Se păstrează un corp din cele două, puntea de legătură de jos și jumătate din cea de mijloc. Este ornamentat bicrom cu brun pe fond alb. Pâlniile sunt pictate cu spirale flancate de benzi arcuite. Zona de mijloc este ornamentată cu dungi orizontale negre, iar fragmentul de punte cu benzi arcuite. Pâlnia superioară e pictată interior cu trei benzi negre ce se întretaie în zona punții superioare.

## 18. Strachină (fragmentară)

I: 4 cm; DM: 10 cm

Inv. 1700

Modelată din pastă foarte fină, arsă oxidant. Este pictată atât interior cât și exterior cu roșu pe fond alb, cu motive distribuite pe buză și pe suprafața corpului. Pe fragmentul păstrat, exterior se observă două motive foliacee rezervate din inveliș cu roșu, ce pleacă de la baza vasului și ajung pe marginea buzei. Decorul e completat de benzi liniare dispuse arcuit în zona umăr-buza vasului. Pe interior se văd doar trei benzi pictate cu roșu pe invelișul alb.

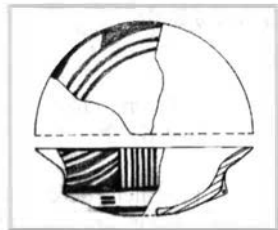


## 19. Strachina (fragmentară)

I: 4,5 cm; DM: 14 cm

Inv. 1697

Lucrată din pastă semifină cu cioburi pisate în compoziție, ars oxidant, însă incomplet pentru că miezul este cenușiu. Umărul este ușor arcuit, buza înclinată în afară, fundul slab conturat. Pe umăr are o proeminență străpunsă orizontal. E pictat bicrom pe ambele fețe cu roșu pe fond alb. Exterior, pe buza vasului, motivul ornamental e realizat cu ajutorul benzilor liniare înguste și late, verticale și piezișe ce-i dau vivacitate și în același timp un aspect metopic. Fundul vasului prezintă benzi circulare. Interior, pe fragmentul păstrat, se văd benzi liniare piezișe, pictate și rezervate.

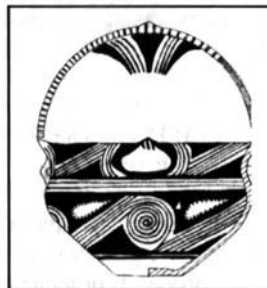


## 20. Vas cu umăr rotund

I: 19 cm; DG: 28 cm

Inv. 1679

Modelat din pastă fină, ars oxidant, uniform. S-a păstrat jumătate din vas. Acesta are gâtul scurt, buza răsfrântă în afară, corpul bombat, gura largă, umărul rotund, fundul puțin definit. Are o tortiță laterală pe linia dintre gât și umăr străpunsă orizontal. Buza vasului e ușor lățită, iar pe jumătatea acesteia de vas păstrează două "ciocuri" trase exterior, cu rol ornamental (probabil au fost patru). Pe fondul alb al vasului s-a pictat cu roșu și negru. Registrele tectonice horizontale sunt delimitate prin benzi circulare rezervate cu brun spre bază și roșu deasupra umărului. Buza vasului e decorată cu scurte liniuțe roșii, trase pe lățime. Registrul superior prezintă o friză compusă din perle albe cruțate cu negru - brun din inveliș, ornamentate cu scurte liniuțe verticale. Acestea sunt flancate de benzi arcuite, înguste, roșii. Intre aceste motive s-au tras benzi multiliniare, piezișe, roșii. Interspațiul e pictat cu negru întins. Pe corp decorul e compus din motive spiralice liniare pictate cu roșu, legate tangent de benzi multiliniare roșii. "frunze" zimțate rezervate. Interspațiul e pictat cu negru întins. Interior, pe buză s-au pictat pe fond alb benzi liniare arcuite roșii între care sunt arcuri pline, negre, aproape șterse.



## 21. Vas cu gura largă

I: 20 cm; DG: 18 cm; DM: 23 cm

Inv. 6560

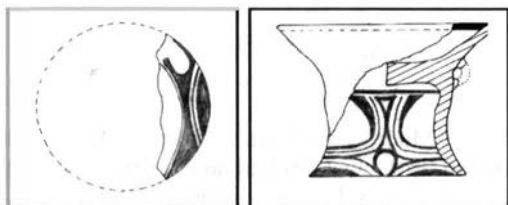
Modelat din pastă de calitate, densă, arsă la roșu. Are gâtul relativ cilindric, buza evazată, corpul scund, arcuit, fundul larg, plat, nedefinit. Pe linia dintre gât și umăr sunt prevăzute două tortițe perforate orizontal. Decorul se desfașoară în trei registre horizontale, cu respectarea principiului tectonic. Vasului i-a fost aplicată în întregime culoarea de fond, albă, peste care s-a pictat cu roșu. Primul registru e decorat cu benzi albe unitare, în fapt spirale simple îmbrucate orizontale, interspațiile fiind ocupate cu culoare roșie. Gâtul vasului e decorat cu benzi unitare, orizontale. Pe corpul dezvoltat se desfașoară volute spiralice mari cu benzi de legătură între ele. Interior pe gât, pe fondul alb s-a pictat cu aceeași culoare roșie, benzi arcuite așezate opus ce include între ele un motiv în T în bandă lată.



22. Vas suport cu picior

l: 15,5 cm; DG:23 cm; DB: 17 cm

Inv. 6586

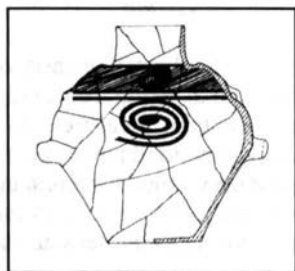


Modelat din pastă semifină, cu ceramică pisată în compoziție, ars oxidant. Piesa prezintă un picior suport, cilindric, evazat la bază. Pe acest picior se află o strachină tronconică. În zona dintre picior și recipient se mai păstrează una dintre proeminențe străpunse orizontal. Decorul comportă două registre decorative pictate bicrom: interiorul strachinii și piciorul suport. Pe fragmentul rămas, strachina vasului e decorată cu benzi dispuse arcuit, pictate cu negru pe fondul alb-gălbui al vasului. Sub buză s-a trasat cu negru o bandă liniară lată. Pe picior motivele decorative, ove largi, sunt rezervate cu brun din fondul alb gălbui prin benzi de lățime variabilă, arcuite, din întâlnirea acestora rezultând un motiv oarecum cruciform în care s-a rezervat o mică perlă foliacee.

23. Amforă

l: 37 cm; DG: 10,5 cm; DM:33,5 cm; DB: 15,5cm

Inv. 6781

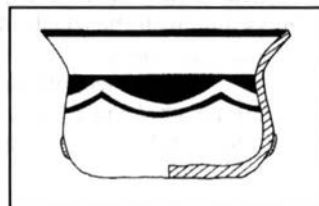


Vasul e lucrat din pastă semifină, cenușiu-albicioasă. Are gura strâmtă, gâtul cilindric, despărțit de umăr printr-o albiere destul de pronunțată. Amfora prezintă un început de etajare a umărului marcat printr-o ușoară albiere. Pe corpul bitronconic sunt prevăzute patru proeminențe-torți așezate opus: două mai mari, situate pe diametrul maxim, perforate vertical și două mai mici aflate deasupra celor mari, la limita dintre cele două etaje ale umărului, străpunse orizontal. Pictura în cea mai mare parte ștearsă, comportă două stiluri pe acest vas. Pe umărul superior decorul e împărțit metopic prin benzi liniare roșii, verticale, ce pleacă de la baza gâtului până în dreptul celor două mici proeminențe aflate sub primul umăr al vasului. Motivul ornamental pe primul umăr e compus din benzi albe, late, rezervate cu negru-brun din învelișul alb al vasului și umplute cu linii paralele roșii ce se desfășoară sub forma unor spirale îmbucate. Partea dezvoltată a vasului e pictată cu dungi negre-brune pe învelișul alb, cu motive spiralice mari, așa încât apar sub aspect dublu: pictat și rezervat.

24. Capac

l: 9,5 cm; DG:19 cm; DB: 11,5 cm

Inv. 6874

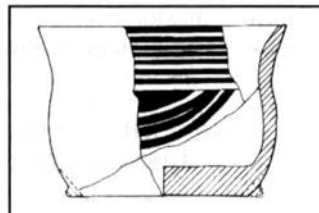


Vas modelat din pastă bună, ars oxidant. De tip "coif suedez", are fundul plat, corpul arcuit, borul evazat, o tortiță laterală străpunsă vertical pe linia corpului. Decorul este foarte corodat, sters, dar din ceea ce se mai observă, buza vasului a fost marginită de o bandă liniară, iar pe corp se desfășoară motivul în "ghirlandă" realizat cu negru pe fond alb.

25. Capac

l: 7,3 cm; DG: 11 cm; DB: 7,5 cm

Inv. 6637

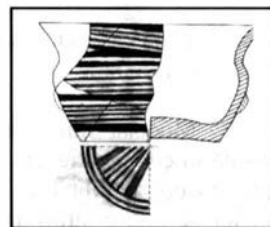


Modelat din pastă semifină ce are în compoziție materiale organice. Vasul de tip "coif suedez" are fundul plat, corpul arcuit, borul evazat. Are în loc de tortițe, două străpungeri verticale prin muchia fundului vasului, una dintre ele ruptă din vechime. Decorat cu roșu pe fond alb, în două registre. Pe buză, benzi liniare înguste, paralele. Pe corp, atât cât se mai observă, s-au pictat benzi arcuite de grosimi variabile.

## 26. Capac

I: 8 cm; DG: 16, 7 cm; DB: 11,5 cm

Inv. 6715

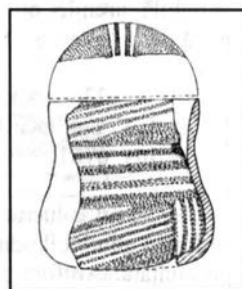


Modelat din pastă fină, ars oxidant. Capac de tip “coif suedez”, are fundul ușor albiat, umărul arcuit, demarcat printr-o ușoară albiere de borul evazat al vasului. Pe diametrul maxim era prevăzut cu două tortițe străpunse vertical. Este decorat tricrom pe corp și pe buza vasului, ornamentat cu un sistem de benzi liniare roșii, grupate câte trei, patru, pe fondul alb. Interspațiile sunt pictate cu negru întins. Pe fragmentul de fund se observă două benzi liniare trase circular pe margine de la care pleacă spre centru benzi liniare pictate cu roșu pe fond alb.

## 27. Cupă mare

I: 14 cm; DM: 14, 8 cm; DG: 14 cm

Inv. 6740

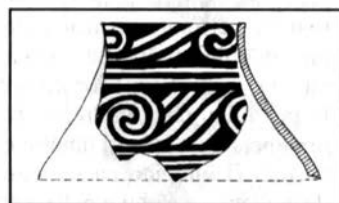


Realizat din pastă bine aleasă, densă, ars secundar. Vasul are gura largă, gâtul înalt, tronconic, partea inferioară bombată, bitronconică, fundul slab conturat. Registrele decorative sunt delimitate tectonic. Este pictat bicrom cu roșu pe fond alb, în trei registre orizontale, suprapuse. Registrul superior de pe buza vasului, e decorat cu benzi liniare piezișe. Gâtul e ornamentat cu benzi orizontale simple. Următorul registru comportă benzi liniare, piezișe, iar pentru a da vivacitate piesei s-au trasat și benzi liniare mai late.

## 28. Vas cu gât înalt (fragment)

I: 18 cm; DM: 12 cm

Inv. 1693

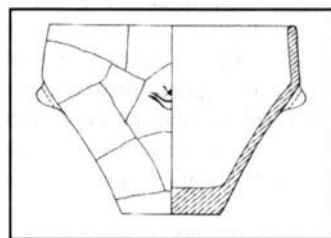


Fragment de vas bitronconic, modelat din pastă grosieră cu ceramică pisată în compoziție, ars oxidant. Are buza ușor răsfântă în afară, gâtul înalt. Pe fragmentul păstrat se observă decorul primelor registre delimitate prin benzi orizontale suprapuse ce respectă principiul tectonic. Motivele ornamentale se constituie din benzi spiralice însoțite și de benzi scurte piezișe pictate cu negru ce rezervă din înveliș benzi albe de aceeași lățime, astfel că motivul pare dublat.

## 29. Vas tronconic

I: 25 cm; DG: 33,5 cm; DM: 34 cm; DB 13,4 cm

Inv. 6800



Vas lucrat din pastă grosieră, cu cioburi pisate în compoziție, suprafețele insuficient netezite, ars oxidant, de culoare galben-cenușie. Are forma tronconică, buza curbată spre interior, fundul plat. Sub diametrul maxim al vasului se află patru proeminențe de tip toartă, dispuse simetric, cu perforație orizontală. Exteriorul a fost acoperit cu o angobă alb-cenușie.

## THE ARHAEOLOGICAL PIECES FROM ANCIENT COLLECTION OF BOTOȘANI DISTRICT MUSEUM, DISCOVERED AT CORLĂTENI – BOTOȘANI

(Summary)

The article presents a few ancient archaeological pieces, in catalogue form, from the old collection of the Botoșani District Museum, discovered at Corlăteni – Botoșani by Romanian archaeologist I. Nestor, in 1949 – 1951.