

## SECȚIUNEA I ISTORIE VECHĂ ȘI ARHEOLOGIE

Maria DIACONESCU

### ASPECTE ALE UNOR PRACTICI MAGICO – RELIGIOASE ÎN AȘEZAREA CUCUTENIANĂ DE LA VORNICENI, POD ÎBĂNEASA, JUD. BOTOȘANI

Fără îndoială că purtătorii culturii Cucuteni sunt realizatorii unor opere de artă incontestabile, însă cronică vieții lor este incompletă fără analiza aspectelor ce țin de spiritualitate, dezvoltarea socială, evidențiate de multe descoperiri arheologice. Cercetarea pluridisciplinară a diferitelor stațiuni îmbogățește datele arheologice cu cele mai concludente puncte de reper ce pot conduce la reconstituirea trăsăturilor fundamentale ale societății cucuteniene, a structurilor economice, a vieții sociale, cu formele sale de manifestare, ce reflectă concepțiile despre viață și moarte, univers, perpetuarea și evoluția tradițiilor – aspecte a diverselor manifestări a diferențierilor sociale. De o atenție sporită în ultima vreme, în cadrul cercetărilor arheologice se bucură manifestările magico – religioase, ce pot întregi imaginea tradițiilor, transformărilor sociale, culturale ca proces dinamic, permanent<sup>1</sup>.

În acest ansamblu de preocupări se înscriu și cercetările de la Vorniceni, Pod Ibăneasa, stațiune deosebit de complexă, bogată în resturi de locuire și manifestări magico – religioase specifice acestei culturi. Primele cercetări de suprafață au fost făcute de Aristotel Crâșmaru<sup>2</sup>.

Așezarea de la Vorniceni – Pod Ibăneasa se găsește în zona central nordică a județului Botoșani, în așa numita formațiune geografică Câmpia Jijiei Superioare<sup>3</sup>, la egală distanță (10 km) de cunoscutele stațiuni Corlăteni și Drăgușeni. Situl a fost localizat la cca. 3 km est de satul Vorniceni, pe dreapta șoselei Săveni – Dorohoi, pe valea râului Ibăneasa, în apropierea podului ce o traversează. Așezarea este de tip jos, înconjurată de jur – împrejur de dealuri înalte ca într-o cetate. În cadrul cercetărilor au fost dezvelite 17 construcții și 47 de gropi menajere și de cult. Așezarea cucuteniană de aici e cunoscută în literatura de specialitate datorită valorii și diversității materialelor descoperite, încadrate în faza A-B 1 a culturii. Cercetările cu caracter de salvare s-au desfășurat în cadrul a șapte campanii de cercetare, între anii 2001 – 2010, evidențiind complexitatea acestei civilizații, aducând date noi referitoare la manifestările magico – religioase ale populației cucuteniene, la evoluția culturii Cucuteni în general. Evidențierea aspectelor de natură spirituală pentru comunitățile preistorice, în condițiile în care unele din manifestările cultice nu au lăsat urme materiale palpabile, este destul de dificilă și comportă unele riscuri. Un studiu comparativ al gropilor din acest sit au pus în evidență necesitatea stabilirii naturii și funcției gropilor, permițându-ne într-o anumită măsură reconstituirea paleoetnografică a locuirilor neolitice. Cercetarea atentă a conținutului gropilor, a modului de dispunere a diverselor materiale, a calității acestora, conservarea diferențiată a materialelor aflate în studiu (vase, unelte, oase, mobilier funerar), ne-au permis stabilirea diferențiată a structurii acestora. Acest complex de manifestări magico – religioase cuprind o gamă întreagă de formule ce privesc uneori întreaga comunitate sau doar un anumit grup: complexe de cult, gropi de fundații a așezării sau a

<sup>1</sup> N. Ursulescu, „Dovezi ale unei simbolistici a numerelor în cultura Precucuteni”, în MA, XXII, 2001, Piatra Neamț, pp. 51-69; idem, „Spiritual și material în viața preistorică și în concepțiile arheologiei preistorice”, în Carpica, XXXIII, 2004, Bacău, pp. 5 – 9; D. Monah, „Organizarea socială, religia și arta în epoca neo – eneolitică”, în Istoria românilor, vol. I, București, 2001, pp. 169 – 209; A. Frînculeasa, „Complex de cult descoperite în așezările Precucuteni și Cucuteni (cu privire specială asupra gropilor de cult)”, în Carpica, XXXV, 2006, pp. 23 – 38.

<sup>2</sup> A. Crâșmaru, „Contribuții la cunoașterea neoliticului din împrejurimile Săvenilor, (jud. Botoșani)”, în SCIV, XXI, 2, tomul 21, 1970, București, pp. 268 – 279.

<sup>3</sup> V. Bacăuanu, *Câmpia Moldovei (studiu geomorfologic)*, București, 1968, pp. 273 – 275.

unei locuințe, gropi rituale sau cu caracter de cult, depuneri rituale (vase de ceramică, obiecte de piatră, unelte de os, corn, statuete). Astfel de gropi sau chiar vetre care se presupune a fi avut o funcție cultică au fost întâlnite începând din Precucuteni și până în ultima fază a culturii Cucuteni. Cercetarea antropologică s-a dovedit a fi de cea mai mare importanță în cazul acestor complexe care altfel pot fi ușor încadrate în categoria gropilor menajere.

### Depuneri rituale de ofrande

O situație interesantă este cea legată de depunerea unor obiecte, vase, a craniilor de bovidee, în care formula depunerii este mai mult sau mai puțin complexă. Un prim exemplu îl constituie Complexul nr. 1, descoperit în apropiere de locuința 5 (fig.1/1), pe lungimea SV, caroul 24, la aceeași adâncime cu locuința, la - 0,65 m.

În **Complexul 1** s-au aflat un vas întreg, oarecum tronconic cu prag interior (fig. 1/2), având în el jumătatea inferioară a unei statuete feminine incizate (fig. 1/3). Alături de vas s-au găsit fragmente ceramice ale unui vas suport și ale unui vas binoclu. Sub complexul cu figurină s-au găsit fragmente de platformă, cărbuni, oase calcinate, două cranii și coarne de *bos primigenius*<sup>4</sup>, maxilar și coaste de bovidee, unele calcinate. Toate acestea sugerează o practică de cult, resturile menajere (oasele de animale, cenușa, cărbunele) indicând ritualuri ce implicau consumarea lor ritualică în cadrul unor manifestări magico - religioase<sup>5</sup>, ce au în centru un personaj simbol, „*taurul*”, personificare a principiului masculin în mai multe culturi din neo - eneolitic, în cultura Starcevo - Criș<sup>6</sup>, în cultura Cucuteni la Traian Dealul Fântânilor<sup>7</sup>, Poduri - Dealul Ghindaru<sup>8</sup>, grupul Gura Baciului<sup>9</sup>. Bucraniile erau folosite în scop cultic - în mod special cele de *bosprimigenius*, mult mai impunătoare, dar mai rare, ce reprezentau în viziunea comunităților preistorice principiul primordial masculin, evidențiind forța telurică. Viața spirituală cunoaște valențe superioare față de perioada anterioară și prin apariția construcțiilor tip sanctuar. Manifestările magico - religioase din acel timp sunt deplin explicabile într-o societate în care unul dintre principalele segmente economice îl constituie chiar creșterea animalelor. O confirmare a importanței prezenței bovidelor în viața acestor comunități o constituie și modelarea sub forma statuetelor, sub cea a protomelor sau sub forma unor statui monumentale ca cele de la Parța, din cultura Banatului<sup>10</sup>.

**Groapa 25** întrunește de asemenea datele unei gropi de ofrandă, dar și pe aceea de groapă de fundare sau refundare a așezării, datorită conținutului și a poziției sale centrale în cadrul așezării. Descoperită alături de L 11, în S VIII între metrii 46 - 48,50 m, a ajuns la adâncimea de -2,10 m. Depunerile din groapă ar putea aminti activități legate de un eveniment, un festin, sugerat mai ales de oasele din groapă și de prezența a două bucranii de bovidee: unul cu coarne, iar celălalt cu coarnele tăiate de la bază, un craniu de ovină, oase de porc. S-au mai găsit fragmente ceramice, din care s-au putut întregi vase mari și medii, fragmente ale unui vas rectangular, 17 statuete antropomorfe, ceramică tip Cucuteni C, unelte de silex, multe fragmente ceramice de la vase suport, castroane, capace, vas crater, fragmente de la o strachină ornamentată cu canelură și pictură tricromă, un topor, chirpic, cărbune, cenușă. *Interpretăm conținutul gropii ca fiind de ofrandă în cadrul unor manifestări magico -*

<sup>4</sup> Determinare făcută de S. Haimovici.

<sup>5</sup> E. Comsa, *Neoliticul pe teritoriul României - considerații*, București, 1987.

<sup>6</sup> H. Berciu, *Contribuții la problemele neoliticului în România, în lumina noilor cercetări*, București, 1961, p. 346.

<sup>7</sup> H. Dumitrescu, Vladimir Dumitrescu, „Săpăturile de la Traian-Dealul Fântânilor”, în *Materiale*, 6, 1959, București, p. 173;

<sup>8</sup> D. Monah et alii, „Poduri, com. Poduri, jud. Bacău”, în *CCA, Campania 2003, 2004*; D. Monah, *Plastica antropomorfă a culturii Cucuteni-Tripolie*, Piatra Neamț, 1997; idem, „Practici rituale în vremea culturii Cucuteni”, în *Teologie și Viață. Revista de gândire și spiritualitate*, s.n. an III, 1993; Idem, „Organizarea socială, religia și arta în epoca neo - eneolitică”, în *Istoria românilor*, vol. 1, București, 2001, pp. 169 - 209.

<sup>9</sup> M. Nica, „Grădinile, o nouă așezare a neoliticului timpuriu din S-E Olteniei”, în *AO*, s. n. 1, 1981, Craiova.

<sup>10</sup> Gh. Lazarovici, Fl. Drașovean, Z. Maxim, *Parța. Monografie arheologică*, vol. I, Timișoara, pp. 286-287.

*religioase legate de același cult al taurului*<sup>11</sup>. Repetarea unor „scene” cu cranii de bovidee și în alte complexe din așezare în contexte bine individualizate nu pot fi interpretate altfel decât ca o componentă a unei simbolistici, expresie a sacralității. În același timp, groapa 25 are caracteristicile unei gropi de fundație – situație întâlnită și la Drăgușeni<sup>12</sup>. Pe lângă acest gen de artefacte ce dau caracterul de ofrandă, sunt și obiecte de această dată cu aspect utilitar, ce pot deveni componente ale unor complexe de cult ce implicau ritualuri cu încărcătură magică, accentul mutându-se din sfera materială, situație care se petrece și în sens invers sau având dublu aspect – atât utilitar cât și spiritual<sup>13</sup>. Aici putem aminti vasele care, prin formă și decor, subliniază anumite idei religioase – vasele antropomorfe, vasele suport, cele rectangulare și topoarele, produsele metalurgice, utilizate în dese rânduri ca piese votive.

**Groapa 34** s-a aflat în apropiere de L 13 și L 15. Alături de un bogat material ceramic, ce aparține unei game diverse de vase, s-au găsit patru rășnițe de piatră, patru figurine antropomorfe, un toporaș de marnă, un fragment de castron ornamentat cu un corn modelat plastic ce ar putea sugera coarnele de consacrație și care, prin simbolistica lor, pot avea semnificații cultice apropiate de bucraniu. La baza gropii, într-un strat de cenușă, la adâncimea de -1,70 m s-a găsit un vas de uz comun cu pereții groși, o amforetă și o strachină capac cu fundul profilat, iar pe un pat de lut galben era așezat un craniu de bovidu cu coarnele tăiate, un corn de berbec, un corn de cerb, un corn de căprior, două oase mari de bovidu. Este evident că tot conținutul acestui complex închis indică o groapă de ofrandă rituală, un bothros în care cele mai importante obiecte se aflau chiar la fundul gropii – coarnele de la cele trei animale diferite, craniu de bovidu și cele trei vase aflate în imediata apropiere ce indică poziția rituală a pieselor. Coarnele celor trei animale diferite ca specie ar putea fi legate de magia vânătorii, asociate cu unele ritualuri agrare ce fac trimitere la „*misterul nașterii, morții și renașterii*”, identificate în ritmurile vegetației, anotimpurilor<sup>14</sup>. Cenușa, craniul din acest bothros pot face referire la purificarea prin foc. Astfel de complexe au fost interpretate de arheologi atât pentru Precucuteni<sup>15</sup>, Cucuteni<sup>16</sup>, dar și în alte culturi contemporane din neo – eneolitic (Starcevo – Criș, Hamangia, Gumelnița, Cultura Banatului), drept manifestări ale unor rituri de fundare sau refundare a așezării, unde depunerile de obiecte sau părți de obiecte, materiale, vase, rășnițe, ș. a., cele mai multe cu caracter simbolic indică un asemenea scop sau unul apropiat, ce au legătură cu vechi rituri agrare, cu referire la „*misterul nașterii, morții și renașterii*”<sup>17</sup> asimilate ritmurilor vegetației. Piese aflate în astfel de complexe credem că au rolul de a sugera altarul dedicat cultului taurului și are semnificații legate de fecunditate, fertilitate, de protejare a turmelor, holdelor.

**Groapa 20**, am inclus-o de asemenea în categoria celor de ofrandă. A fost descoperită în S VIII, între metrii 11 – 14, la adâncimea de – 0,70 – 1,20 m. A avut un inventar<sup>18</sup> destul de bogat, în care s-au aflat în afară de fragmente ceramice de la vase pictate și de uz gospodăresc, silex, cochilii de melci, oase, cenușă, cărbune, statuete antropomorfe, o figurină zoomorfă, un topor, pietre, unelte de os și corn, chirpic de la locuințe dezafectate. La baza gropii se afla un

<sup>11</sup> M. Ciută, *Începuturile neoliticului timpuriu în spațiul intracarpatic transilvănean*, Alba Iulia 2005, pp. 100 – 101; H. Dumitrescu, V. Dumitrescu, „*Săpăturile de la Traian Dealul Fântanilor*”, în *Materiale* 6, 1959, București, p. 173.

<sup>12</sup> Silvia Marinescu – Bâlcu, Al. Bolomey, *Drăgușeni. A Cucutenian Community*, București-Tübingen, 2000, p. 38.

<sup>13</sup> N. Ursulescu, „*Spiritual și material în viața preistorică și în concepțiile arheologiei preistorice*”, în *Carpica*, XXXIII, Bacău, 2004, p. 7.

<sup>14</sup> M. Eliade, *Istoria credințelor și ideilor religioase*, București, 1981, p. 42.

<sup>15</sup> I. Mareș, C-tin E. Ursu, B. P. Niculică, „*Un complexe arheologic de la cultura Precucuteni*” în *Itinera in prehistoria – Studia in honorem magistri N. Ursulescu quinto et sexagesimo anno*, Iași, 2009, p. 92; D. Boghian et alii, „*O locuință Cucuteni B de la Fetești-La Schit, jud. Suceava*”, în *MA*, XXIII, 2004, p. 229.

<sup>16</sup> M. Petrescu – Dimbovița et alii, *Trușești, monografie arheologică*, București – Iași, 1999, p. 202; V. Dumitrescu et alii, *Hăbășești, monografie arheologică*, București, 1954, p. 168; Șt. Cucos, „*Complexele rituale cucuteniene de la Ghelăiești, jud. Neamț*”, în *SCIVA*, 44, 1993, 1, pp. 68 – 78; S. Haimovici, „*Studiul materialului paleofaunistic găsit în groapa nr. 7 din așezarea cucuteniană de la Dumești, jud. Vaslui*”, în *AMM*, IX, 1987 – 1989, pp. 83 – 89.

<sup>17</sup> M. Eliade, *Istoria credințelor și ideilor religioase*, București, 1981, p. 42.

<sup>18</sup> A. Nițu, Șt. Cucos, D. Monah, Ghelăiești, „*Săpăturile din 1969 în așezarea cucuteniană Nedeia*”, în *MA*, 1971, p. 59.

castron întreg, cu umăr rotund, așezat cu gura în jos.

În **locuința 11 (fig.1/4)**, lângă vatra rectangulară cu ramă s-a găsit o statueta antropomorfă feminină (fig. 1/6) și un vas binoclu (fig. 1/5), ambele întregi. Aceste obiecte este de presupus că făceau parte din recuzita cultică. Situații de acest gen s-au întâlnit la Lozna<sup>19</sup>, Poduri – Dealul Ghindaru<sup>20</sup>.

### Gropi de fundare a construcțiilor

Aceste gropi sunt legate de construirea caselor, de refacerea lor, reamenajarea podelei, construirea vetrelor și s-au aflat de cele mai multe ori sub platforma locuinței, între lipiturile podinei locuinței, sub vatră sau cuptor. În cadrul culturii Cucuteni sunt numeroase astfel de gropi: la Tîrgu-Berești<sup>21</sup>, Drăgușeni<sup>22</sup>, Traian – Dealul Fintînilor<sup>23</sup>, Poduri<sup>24</sup>, Ghelăiești, Fetești<sup>25</sup>, Ariușd<sup>26</sup>. Inventarul acestora este format preponderent din vase întregi sau întregibile. Aceeași situație s-a întâlnit și la Vorniceni. Beneficiarul acestor este depuneri este identificat în mod direct, construcția aflată deasupra, sau în imediata apropiere, fie că este vorba de locuință sau vatră/cuptor, amenajare cultică.

Sub vatra cuptorului aflat în colțul de S – V a **locuinței 6** s-a găsit o cupă mare pictată cu roșu pe fond alb, dintr-o pastă foarte fină, arsă uniform.

În capătul de S – E al **locuinței 15** (fig. 2/8), car. C, la – 0,75 m sub podina construcției groasă de cca 10 – 20 cm, arsă la roșu, s-au găsit câteva obiecte depuse ritual: o bucată de chirpic dreptunghiulară, cu dimensiuni prestabilite de 19x16 cm, gros de 3,5 cm, străpunsă pieziș în centru de un țărș, o rășniță, un capac-străchinuță, un nucleu de silex cenușiu, un fragment ceramic gros pe care se găseau cărbuni și cenușă. Sub capac și sub chirpicul rectangular se aflau trei bucăți de ocră galben, albiat pe una din fețe (fig. 2/9). Acest inventar divers constituie un indiciu asupra importanței care se dă ritului de fundare, a ofrandelor utilizate. Ocru, un tip de rocă moale, de culoare galbenă sau roșie (când conține oxizi de fier), a fost utilizat în preistorie ca simbol al focului și substitut al sângelui.

**L 16** Sub podina locuinței 16 (fig. 2/10), într-un spațiu anume rezervat, în zona central – estică, car. 9/c, la adâncimea de – 0,80 m. s-a găsit un vas mare, bitronconic, de cca 50 cm înălțime, și tot atâta lățime, fără gură, așezat vertical în pământ galben, adâncit special pentru asigurarea stabilității vasului (fig. 2/11). Vasul era crăpat datorită greutatea podinei de deasupra, bucățile au alunecat puțin unele peste altele. Pereții interiori ai vasului aveau o culoare maro – grenă, ce s-a șters la spălare. Lângă vas s-au observat urme de ardere, cenușă, cărbuni, urmare a unei acțiuni ce i-a fost dedicată, sau poate legată de arderea construcției. Anterior construirii L 16, sub podină, în capătul de N – V, a fost descoperită Groapa 38, între – 0,90 – 1,40. De menționat faptul că L 16 s-a găsit la adâncimea de -0,35 m taluz sudic și -0,80 m taluz nordic. Pământul de umplutură a Gropii 38 se succede în straturi: lentile de cenușă cu cărbune, arsură, pământ galben, caolin, nisip murdar. Interesant este și conținutul acestora: patru rășnițe bune, un pahar întreg cu gura în jos pictat cu alb pe fondul ciocolatiu (fig. 2/12), fragmente de castron, două vase globulare ce s-au întregit, fragmente de capace, chirpic de la construcții dezafectate, un perculator, un bulgăre de var, o bucată de lut amorfă,

<sup>19</sup> P. Șadurschi, „Așezarea eneolitică din turbăria de la Lozna (jud. Botoșani)”, în MCA, XV, 1983, p. 90.

<sup>20</sup> D. Monah și colab., „Săpăturile arheologice din tell-ul cucutenian Dealul Ghindaru, com. Poduri, județul Bacău”, în CA, V, 1982, p. 10; D. Monah, *Plastica antropomorfă a culturii Cucuteni – Tripolie*, Piatra Neamț, 1997, pp. 31, 36-37.

<sup>21</sup> I. T. Dragomir, „Săpăturile arheologice de la Tîrgu – Berești”, în *Danubius*, I, 1967, Galați, p. 43.

<sup>22</sup> S. Marinescu-Bîlcu, Al. Bolomey, *Drăgușeni. A Cucutenian Community*, București, 2000, p. 38.

<sup>23</sup> H. Dumitrescu, Vl. Dumitrescu, „Șantierul arheologic Traian”, în *Materiale*, V, 1959, pp. 169, 172, 173; idem, „Șantierul arheologic Traian”, în *Materiale*, IX, 1970, p. 40.

<sup>24</sup> D. Monah et alii, „Poduri, com. Poduri, jud. Bacău”, în CCA, campania 2001, 2002, p. 244; idem, *op. cit.*, 2004, pp. 242-244.

<sup>25</sup> D. Boghian, et alii, „O locuință cucuteniană B de la Fetești – La Schit, jud. Suceava”, în MA, XXIII, 2004, p. 229.

<sup>26</sup> A. Laszlo, *Some data on house – building techniques and foundation rites in Ariușd – Cucuteni culture*, în SAA, VII, 2000, Iași, p. 249.

groasă, dar arsă cu amprente de degete.

L 17 Sub nivelul L 17, la -0,50 m, în capătul de N al construcției s-a găsit un vas bi-tronconic tip amforă, fragmentată, fără gură. Asemeni vasului mare din L 16, amfora avea pe interior aceeași culoare maro-grena, ce s-a șters la spălat, dată probabil de conținutul vasului (posibil sânge).

### Gropi de cult cu fragmente osteologice umane

Unul din aspectele ce continuă să trezească interesul specialiștilor este cel legat de descoperirea de oase umane în așezările cucuteniene, fie că acestea au apărut în strat<sup>27</sup>, sau în complexe închise, înhumări sub podeaua locuinței ce pot fi interpretate ca o practică rituală de sacrificiu, de fundare a construcțiilor<sup>28</sup>.

Oasele umane oferă o viziune nouă asupra spațiului sacru-profan, domestic, funerar, a legăturii dintre vii și morți, fizică și/sau simbolică în utilizarea spațiului. Cercetarea pluridisciplinară poate găsi răspunsuri multor probleme ce-și așteaptă răspuns<sup>29</sup>. Interpretarea oaselor fragmentare ca simbolizând întregul („*pars pro toto*”), alegerea unei anumite părți anatomice pentru calitățile întruchipate este semnificativă pentru alegerea sa și nu al altui segment scheletic. Indiferent de semnificațiile care au stat la baza acestor depuneri, anumite caracteristici (contexte, asocieri de materiale similare, repetarea acestor caracteristici în complexe și așezări diferite nu se pot explica prin hazard ci prin caracterul practicilor funerare<sup>30</sup>. În orice caz, așa cum se prezintă resturile osteologice umane descoperite în așezările culturii Cucuteni, putem presupune o anumită selecție a indivizilor sau a anumitor părți anatomice ale unor indivizi supuși unor practici funerare, depunerile arătând că acest lucru s-a făcut după anumite criterii<sup>31</sup>. Descoperirea de oase umane aduc în discuție existența unui cult al craniului, antropofagiei, canibalismului, a sacrificiilor umane, practica manipulării rituale de oase umane. O caracteristică a gropilor ce conțin resturi osteologice umane este prezența cenușii, cărbunilor, ceea ce indică o acțiune ce implica utilizarea focului. Complexele de cult, ce sunt definite de arheologi ca fiind gropi rituale sau gropi cu caracter de cult, au drept atribut calitatea „excepțională” a inventarului, ofrande reprezentate de obiecte casnice sau de cult, părți de oase sau schelet. În afara faptului că între manifestările legate de sacru și profan nu există demarcații tranșante, acestea întrepătrundându-se, formele de expresie se înnoiesc permanent, pentru că există schimbări în modul de gândire, în mentalitatea acestor oameni preistorici. Însă nu toate depunerile furnizează elementele necesare înțele-

<sup>27</sup> C. Mantu, D. Botezatu, B. Kromer, „Un mormânt dublu de inhumație din așezarea cucuteniană de la Scânteia (Jud. Iași)”, în AMN, 31, 1994, pp. 90-92.

<sup>28</sup> H. Dumitrescu, „O descoperire în legătură cu ritul de înmormântare în cuprinsul ceramicii pictate Cucuteni-Tripolie”, în SCIV, 1954, 3-4, pp. 399-425; H. Dumitrescu, V. Dumitrescu, „Șantierul arheologic Traian”, în Materiale, V, pp. 192-193; Al. Bolomey, „Noi descoperiri de oase umane într-o așezarea cucuteniană”, în CAMNI, VI, 1983, pp. 159-173; C. Matasă, *Frumușica, village préhistorique a ceramique peinte dans la Moldavie du Nord*, București, 1946, p. 43, pl. IV; V. P. Batariuc, D. Botezatu, „Une possible inhumation cucutenienne trouve a Mihoveni-Cahla Morii (dep. De Suceava)”, în SAA, X-XI, 2004-2005, pp. 21-30.

<sup>29</sup> Lipsa unor resturi osteologice umane din unele așezări cucuteniene din întreaga arie de evoluție culturală se datorează în bună măsură și unei cercetări incomplete, prelevării și analizei de cele mai multe ori într-o proporție redusă a materialului osteologic recoltat, a numărului insuficient de antropologi, a incapacității arheologilor de a identifica pe teren fragmentele dispartate de oase umane, spre deosebire de fragmentele craniene ce sunt mai ușor reconoscibile. Toate acestea contribuie la menținerea unui procent redus de resturi osteologice umane. diferit de cel real. Dacă această situație ar fi corijată, credem că s-ar produce schimbări importante în distribuirea procentuală a tipurilor de descoperiri de oase umane. Cercetarea arheologică pluridisciplinară rămâne un deziderat deși unele domenii (analize C 14, analize AND fosil, analize de microscopie electronică) sunt domenii esențiale în cercetarea modernă, fără a mai aminti de ideea constituirii unor baze de date.

<sup>30</sup> J. Chapman, *Fragmentation in Archaeology People, places and broken objects*, New York, 2000, p. 269.

<sup>31</sup> Sergiu C-tin Enea, *Elemente de arheologie funerară în spațiul carpato-danubian. Neolitic și eneolitic*, Cluj – Napoca, 2011, p. 102; Douglas W. Bailey, „On the Absence of Burial Ritual in Cucuteni-Tripolie Communities”, în *Scripta prae-historica. Miscelanea in honorem nonagenarii magistri M. Petrescu-Dîmbovița oblată*, Iași, 2005, pp. 329-339.

gerii vieții spirituale a comunităților cucuteniene cu aspectele sale complexe.

Cei peste 135 de indivizi umani prezumați din aria culturii Cucuteni arată caracterul clar al depunerii intenționate de oase umane și impune tratarea acestor descoperiri drept unele cu caracter funerar. Numărul acestor resturi osteologice diferă de la o fază la alta, între acestea cel mai mic procent găsindu-se în faza A-B, motivat și de faptul că pentru această fază s-au făcut cele mai puține cercetări arheologice, cele mai importante fiind cele de la Traian-Dealul Fântânilor<sup>32</sup>. La Vorniceni, în diferite complexe arheologice, au fost descoperite 12 resturi osteologice umane.

**Groapa A-B** era situată în imediata vecinătate a L8, capătul de S-E al acesteia și este una dintre cele mai mari din așezarea Pod Ibăneasa. L8 s-a găsit la adâncimea de 0,40 – 0,55 m, a fost o construcție remarcabilă prin suprafață și prin importanța sa în cadrul așezării. Groapa a fost surprinsă la adâncimea de 0,60 – 1,10 m și a avut diametrul de 5 m. Materialul gropii este foarte divers: fragmente ceramice de la amfore, castroane, vase binoclu, vase globulare, vase cu umăr dublu, pahare, străchini, vase canelate și pictate, vase suport, melci, oase, scoici, statuete antropomorfe, unelte de silex și os. Fundul gropii era căptușit cu lut amestecat cu pigmenți roșii și bruni, cenușă, cărbuni, nisip. După conținut și poziționare aceasta poate intra în categoria celor de fundare a așezării sau locuinței. Caracterul ritual este dat de sumarul excepțional ce-i aparține. Aici, pe lângă obiectele ce au constituit bogatul inventar al gropii s-au aflat: un radius stâng, deteriorat la epifiză, spart neregulat, lung de 25 cm, în baza căruia s-a apreciat talia individului considerându-se că aparține unui bărbat de peste 1,70 m înălțime, un individ de talie înaltă, de vârstă matură; patru vertebre din care două dorsale, cu excrescențe ce indică afecțiuni ale coloanei (ciocuri) și două lombare, cele patru oase sunt părți scheletice în conexiune anatomică, aparțin ca aspect unei persoane de peste 60 de ani; un fragment din omoplatul stâng, partea superioară, rupt neregulat ce aparținea unui individ de vârstă matură; un fragment de calotă craniană, individ matur, pierdută din păcate înaintea de a i se face analiza<sup>33</sup>. Aceste resturi osteologice pot aparține unor indivizi diferiți, ceea ce poate sugera că e vorba de un mormânt dublu sau multiplu.

**Groapa 31 bis** a fost descoperită lângă locuința 13 (fig. 1/7) în capătul estic al S 13, între metrii 1 – 1,40, la adâncimea de -0,60 – 0,80 m. Locuința 13 cu o suprafață de cca 30 mp a fost descoperită la adâncimea de -0,40 m, taluz nordic, -0,35 taluz estic (zona gropii 31 bis) și -0,60 m taluz sudic. Groapa rotundă, cu fundul albiat, cu diametrul de doar 0,40m, s-a aflat lângă L13. Depunerea s-a făcut în groapa săpată superficial în raport cu suprafața de călcare a vremii, probabil din cauza conținutului său sau existenței unui ritual aparte. Datorită dimensiunilor sale atât de reduse cât și a conținutului sărac, groapa 31 bis ar fi putut trece neobservată dacă nu ar fi avut un inventar pe care l-am identificat ca fiind de excepție. În groapă s-au găsit trei oase de la mână ale unui individ adult: un metacarpian 3, un metacarpian 5 și falanga 4 randul proximal<sup>34</sup>. Alături de acestea s-au găsit o bucată de ocră de formă precisă, rectangulară, fragmente ceramice de la două vase mici: de la un vas suport miniatural, de la o străchinuță mică, pictată exterior cu cercuri cu punct în mijloc, cu negru pe fond alb, nisip ales și spălat. Delimitarea gropii în partea superioară s-a făcut cu ajutorul a 11 pietre cu diametrul de cca 7 – 10 cm. După cum se cunoaște, în cadrul Culturii Cucuteni nu sunt descoperiri similare în care oasele mâinii să constituie simbolul utilizat în ritual. S-au găsit însă în cadrul Culturii Gumelnița (remarcabilă prin diversitatea practicilor funerare) la Bordușani – Popina în L 20, trei fragmente de la mână (un metacarpian, o falangă 1 și o falangă 2)<sup>35</sup>. În toate religiile un rol important îl joacă simbolul, acesta introducându-l pe om

<sup>32</sup> H. Dumitrescu, Vl. Dumitrescu, „*Santierul arheologic Traian*”, în *Materiale*, V, 1959, p. 157-185; idem, „*Santierul arheologic Traian*”, în *Materiale*, IX, 1970, pp. 38 -75; H. Dumitrescu, „*Decouvertes concernant un rite funeraire magique dans l'aire de la civilisation la ceramique peinte du type Cucuteni-Tripolje*”, în *Dacia*, N.S. I, 1957, pp. 107-116.

<sup>33</sup> Determinările au fost făcute de S. Haimovici.

<sup>34</sup> Determinarea simplă a fost făcută de D-na G. Miu de la Institutul de Antropologie Iași, căreia îi mulțumim pe această cale.

<sup>35</sup> A.C. Bălțeanu, *Archaeological Researches at Bordușani – Popină (Ialomița comity)*, *Preliminary report 1993 – 1994*, în *CA*, 10, 1997; *Anthropology*, în S. Marinescu – Bîlcu et alii, pp.93 – 95 .

În domeniul sacrului. Credem că cele două vase mici din groapa 31 trebuie privite ca obiecte ce sunt în legătură cu ritul de trecere. Sacralizarea acestui mormânt s-a făcut prin separarea sa de restul spațiului, prin depunerile ritualice enumerate. Odată cu sacralizarea mormântului se practicau probabil ritualuri care țineau de cultul strămoșilor, de ritul de trecere. Între riturile și ritualurile funerare un loc important îl ocupa alegerea locului unde era amplasat mormântul, tipul de mormânt, forma gropii. Inventarul funerar din groapa 31 bis demonstrează grija pentru pregătirea defunctului pentru călătoria spre o altă lume, credința în nemurirea sufletului. Depunerea acestor oase însoțite de cele două vase miniaturale, sparte ritual, nisipul spălat și depus, delimitarea gropii cu cele 11 pietre și bucata de ocru galben arată în mod clar că acest context ritualic a fost construit și că obiectele au fost depuse intenționat în acest complex închis. Așezarea acestor resturi osteologice umane în imediata apropiere a locuinței 13 presupune faptul că mortul era un membru al familiei și această poziționare sugerează existența unui cult al morților, unui cult al strămoșilor. Nu este lipsit de interes alegerea mâinii ca parte anatomică ce putem presupune că a aparținut unui anume individ selectat, supus practicii funerare după anumite criterii. În toate religiile această parte a corpului uman apare frecvent în simbolistică. Mâna poate avea mai multe semnificații (fie negative, fie pozitive), în sensul gesturilor de implorare, invocare, de apucare, de respingere, este expresia puterii suverane care stăpânește, ocrotește. Aceasta poate transmite un mesaj religios cu valoare de sacru colectiv. Deloc întâmplătoare este prezența ocrului utilizat din paleolitic până în epoca bronzului în scopuri diverse: pictură, ritual, în morminte ca simbol al focului purificator și substitut al sângelui. În neoliticul românesc sunt puține descoperiri de ocru în morminte<sup>36</sup>. Fără îndoială că și cele 11 pietre reprezintă altceva decât ele însele, îndeplinind o funcție magică de „paznic” al depozitului mortuar asigurându-i inviolabilitatea. Cu siguranță și grămjoara de nisip a fost depusă simbolic, calitatea acestui nisip curățat și spălat ieșind în evidență. Conținutul relativ redus al inventarului funerar este alcătuit din obiecte care au rolul de a vorbi prin simbolistica lor. Deosebiri de ritual constatate în cadrul culturii Cucuteni, între care și acest exemplu de la Vorniceni al Gropii 31, indică faptul că o anume situație impune practicarea unor rituri funerare diferite, deci în plan suprastructural continuă transformările sociale ce vor conduce apoi la cristalizarea unor cutume. Groapa 31 bis este importantă și din perspectiva descoperirii unui nou obicei funerar ce presupune pe lângă obiectele funerare alcătuirea unei amenajări funerare, izolarea acestora de restul spațiului cu pietre.

**Groapa nr. 40** a apărut în centrul S XXII între metrii 12 – 17 poziționată pieziș între cele două profile ale secțiunii, la adâncimea de -1,10 – 3,10 m. În partea superioară groapa a fost căpăcită cu chirpic, bucăți de platformă, lipituri de la pereți. Conținutul acestei gropi este deosebit de bogat, printre obiectele depuse aici găsindu-se și vase întregi sau întregibile, piese ce pot fi considerate votive. Aici s-au aflat fragmente de la vase de mari dimensiuni, groase, dar și de dimensiuni medii și mici ce se remarcă prin diversitatea decorului și formelor. Dintre toate menționăm însă numărul mare de fragmente de la vasele suport, punțile acestora mai ales, cu formele și dimensiunile cele mai diverse. Ca obiecte întregi sau întregibile amintim: vas globular (fig. 2/14), vas binoclu, străchinuțe (fig. 3/15, 18), pahare (fig. 3/16, 17), capace, o linguriță de lut, un baton de os și unul de corn, o unealtă de corn, două tuburi de os din aripă de cocor<sup>37</sup> de 17 și respectiv 12,3 cm, un topor de corn. Alături de acestea s-au mai găsit fragmente de la un pahar antropomorf, fragmente de la un vas mediu pe care sunt modelate două protome, una de ovină și a doua posibil umană, fragmente de la un vas rectangular, o protomă de bovid, statuete antropomorfe, o statueta zoomorfă, o spatulă de os

<sup>36</sup> N. Vlăsa, „Cultura Criș în Transilvania”, în AMN, III 1969, pp. 9 – 49; Gh. Lazarovici, „Cultura Criș în Banat”, în AMN, VI 1969, pp. 3 – 26; idem, *Grupul și stațiunea Iclod. Die Gruppe und Station Iclod*, Cluj – Napoca, 1991; S. Băcuet – Crișan, „Elemente de rit și ritual funerar în grupul Suplacul de Barcău”, în Carpica, 2004, pp. 87 – 91; N. Ursulescu, „Mormintele Starcevo Criș de la Suceava – Platoul Cimitirului”, în Suceava, V, pp. 81 – 83.

<sup>37</sup> Determinare făcută de antropolog dr. F. Oleniuc, căreia îi mulțumim pe această cale.

fragmentară. Cele mai multe oase găsite aici aparțin erbivorelor mari printre care și un craniu de bovid, coarne de cerb tăiate, despicate, coarne de elan<sup>38</sup>. Materialul de umplutură constă în straturi de cenușă, arsură, cărbune, nisip, humă. La adâncimea de 1,30 – 1,50 m, pământul este amestecat cu cenușă. Ceea ce ne-a atras atenția în mod deosebit a fost însă un femur uman lung de 29 cm, cu o mare densitate osoasă ce avea capetele rupte neregulat la nivelul colului femural și în capătul opus ce-a aparținut unui individ de sex masculin, foarte robust, de cca. 40 de ani<sup>39</sup>. Prezența cenușii, cărbunelui, arsurii indică acțiunea de folosire a focului, posibil legat de prezența resturilor osteologice umane de aici. Obiectele întregi sau întregibile presupunem că au fost utilizate în practicile de cult. Nu putem exclude nici posibilitatea existenței unor inventare funerare perisabile, dar care nu s-au putut conserva (de genul alimentelor sau hainelor). O depunere rituală pot fi considerate și cele trei fragmente de turtă de lut arse ce au în compoziție culoare roșie ce se ia pe mână. Roșul, simbolul focului, soarelui, al vieții, al principiului masculin, prin prezența lui în mormânt tine de credința în reînviere, nemurire, de cultul solar. O problemă interesantă ar fi cea legată de starea obiectelor și inventarul gropii rituale. Am observat că în groapa 40, în afara vaselor sparte ritual, câteva sunt întregibile (un vas binoclu, două pahare, o strachină roasă interior prin uzură, un vas globular). Numărul mare de punți de vas suport sugerează că acestea au fost sparte în altă parte și apoi aruncate aici. Au existat și obiecte întregi ce este posibil să fi aparținut decedatului: un topor-ciocan de corn, cele două tuburi de os, un mâner de corn, un baton de os și o linguriță. În groapa 40 sunt câteva obiecte ce s-ar lega de inventarul unui mormânt deosebit: fragmente de la un pahar antropomorf, fragmente de la un vas cu două protome pe buză, fragmente de la un vas coșuleț, ornamentat cu spirale – formă ceramică utilizată mai ales în desfășurarea unor rituri magico-religioase<sup>40</sup>, obiecte cu caracter simbolic. Depunerile rituale din această groapă, unele cu funcție votivă – sugerat de vasele ce s-au reconstituit, de obiectele întregi, cât și a celorlalte obiecte găsite, furnizează elemente ce pot contribui la o mai bună înțelegere a vieții spirituale, a obiectelor folosite în ritual, subliniază complexitatea manifestărilor acestor comunități. Interpretarea femurului ca reprezentând întregul e o practică obișnuită la aceste comunități, ce se confirmă și aici. Astfel de date, referitoare la anumite contexte, asocieri de materiale preferate pot contura imaginea unor manifestări magico-religioase. Permanentă schimbare pe care o cunoaște societatea preistorică se vedește, se exprimă și la nivelul credințelor, practicilor și comportamentelor funerare vizibile la nivelul inventarului și practicilor funerare și de organizare socială. Obiectele, parte a limbajului social, vorbesc și de existența unor diferențieri sociale.

Fără a avea o importanță contextuală sau de altă natură, în L 13 s-a găsit o măsea umană a unui individ de peste 50 de ani<sup>41</sup>. Aceasta face ca numărul de resturi osteologice umane de la Vorniceni să ajungă la un număr de 12 bucăți.

Practicile magico-religioase din așezarea de la Vorniceni se definesc prin complexe bine individualizate. După cum se constată, elementele de structură spirituală pot apărea în forme simple sau dimpotrivă, sofisticate, ceea ce exprimă gradul diferit de complexitate a manifestărilor magico-religioase. Observăm totodată că în cadrul practicilor funerare apar diferențieri în cadrul comunității (inventare bogate, altele sărace), ceea ce oglindește structurarea societății. Cercetările referitoare la ritualurile practicate în cadrul comunității cucuteniene de la Vorniceni întregesc, nuanțează imaginea referitoare la concepțiile despre lume și viață în eneolitic. Acestea se pot înscrie în ansamblul marelui complex cultural ca repere pentru viitoarele cercetări.

<sup>38</sup> Determinare făcută la Institutul de Antropologie Iași.

<sup>39</sup> Determinare simplă realizată G. Miu, de la Institutul de Antropologie Iași.

<sup>40</sup> D. Monah, „Vase – coșuleț cucuteniene”, în *Carpica X*, 1978, pp. 45 – 53.

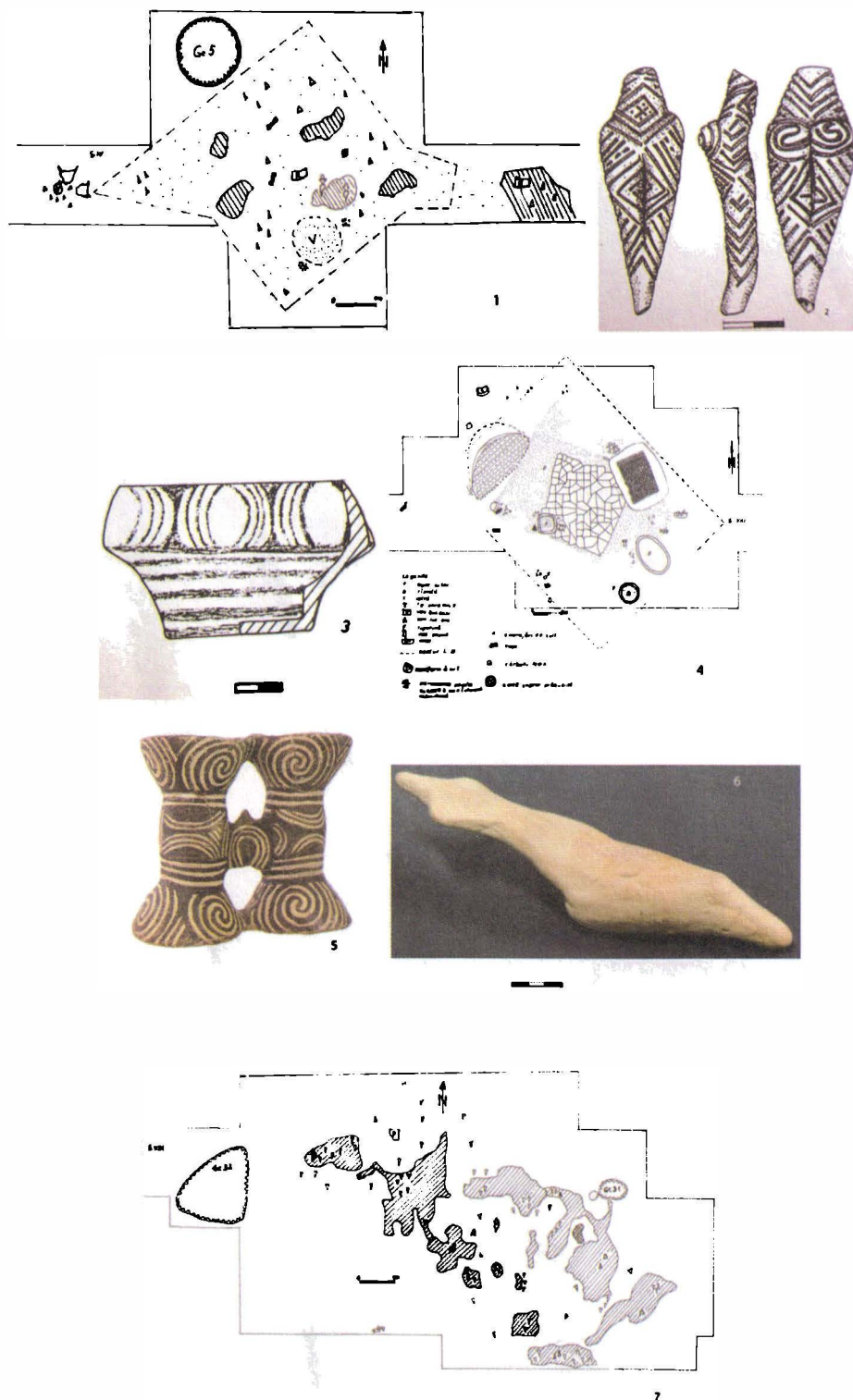
<sup>41</sup> Dr. stomatolog Nina Vasiliu – Botoșani.



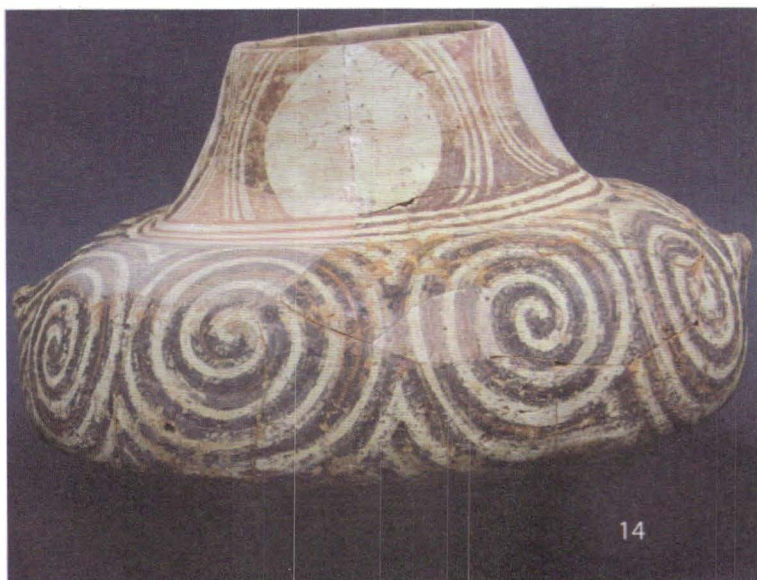
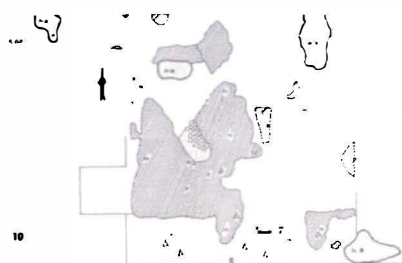
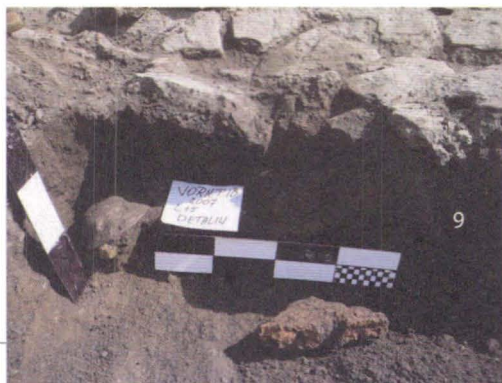
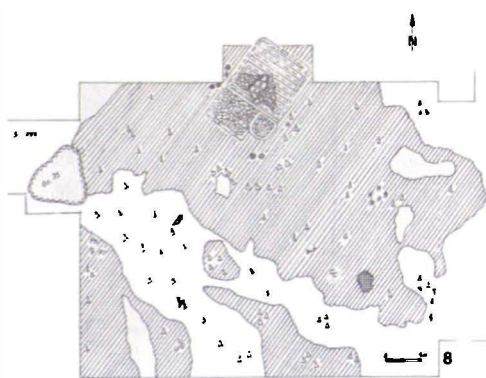
## **ASPECTS OF MAGIC-RELIGIOUS PRACTICES OF THE CUCUTENI SETTLEMENT VORNICENI VILLAGE (BOTOȘANI)**

### ***(Summary)***

The paper presents some aspects of magico-religious manifestations observed in the settlement phase Cucuteni A-B1 from Vorniceni, in light of new interpretations of life, spiritual manifestations of this prehistoric populations. They concern rituals of foundation (related to building houses, settlement), the burial, the significance of the discovery of human bones.



**Fig. 1** - L5(1); Statuetă antropomorfă și vas cu prag din Complexul 1 (2-3); L 11 (4); Vas binoclu și statueta de lângă vatra pătrată (5-6); L13 (7).



**Fig. 2** – L15 (8); vas „*in situ*” (9); L 16 (10), vas „*in situ*” din L16 (11); Pahar din Gr. 38 (12); Vas globular din Gr. 40 (14).

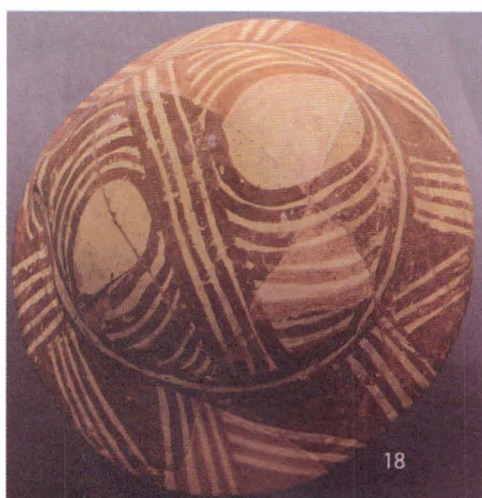
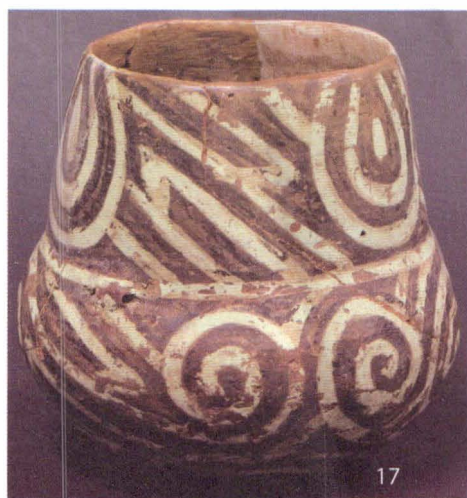
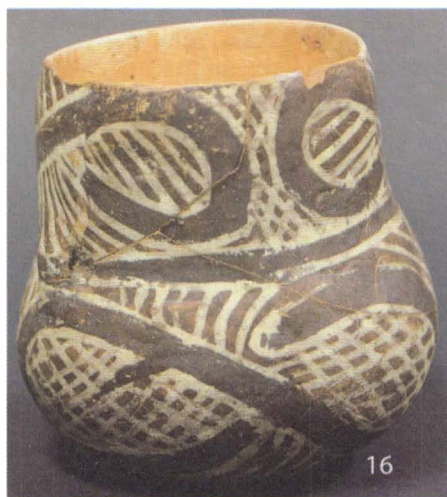


Fig 3.  
- strachină (15),  
pahar (16),  
pahar (17),  
străchinuță (18)  
din groapa 40