

SECȚIUNEA a VI-a EVOCĂRI

Ionel BEJENARU

DIN PRELIMINARIILE ORGANIZĂRII PRIMEI RETROSPECTIVE A PICTORULUI PETRU TROTEANU (1885-1957) LA BOTOȘANI – SEPTEMBRIE –OCTOMBRIE 1965

Pe Petru Remus Troteanu l-am inclus, firesc, în *Dicționarul Botoșănenilor*¹, ca pictor, profesor universitar. Spre ilustrare, îi redăm fișa: „*Pictorul P.T. s-a născut la 16 mai 1885, la Stâncești Botoșani. / Studii: la Botoșani și Liceul Internat din Iași; Școala de Arte Frumoase din București (abs. 1909). / Participă chiar în 1909 la un concurs de pictură, dotat cu „Premiul N. Grigorescu”, pe tema „La scăldat, vara, la țară”, alături de alți concurenți, între care Ștefan Dumitrescu”. / Își face debutul la „Salonul Oficial”, în 1911 cu o pânză mare „Vechea Moldovă”, apreciată în cronicile artistice, fiind încununat cu premiul II, ca și Al. Romano și I. Țincu, pentru ca în anul următor, în 1912, să fie distins cu premiul I. / După alte „Saloane Oficiale”, deschide, în 1915, la București, prima expoziție personală, bucurându-se de succes. / Urmează o școală militară la Iași (1916) și este mobilizat, participând, în anii 1917-1918, la epopeea întregirii țării, ca atâția mari artiști (Camil Ressu, Iosif Iser, Ștefan Dumitrescu, Marius Bunescu, C. Medrea, I. Jalea, Oscar Han, Traian Cornescu ș.a.) va picta acum „Lupta de la Cașin”, „Convoi 1917”, „Spre frontul de la Mărășești” ș.a. P.T. desfășoară o intensă activitate expozițională, expunând mai ales la București în sălile „Libertatea”, în strada Franklin, la Maison d'Art, la „Cartea Românească”, la „Dalles”. / Între 1931-1941 este titular al Catedrei de Arte Decorative de la Academia de Arte Frumoase din Iași, remarcându-se ca un eminent profesor. / Colaborează totodată la revista „Însemnări ieșene”. / Pânzele sale ne relevă o lume a celor mulți și simpli, pitorescul țării, tradițiile folclorice, alteori naturi statice și remarcabile portrete. / Și ca statornicia revenire pe locurile natale, pictorul P.T. pictează, în 1939, biserica de la Ipoteștii lui Mihai Eminescu”.*

În septembrie-octombrie 1965, sub egida Muzeului Raional Botoșani – Secția de Artă Plastică, ocazionată de împlinirea a 80 de ani de la nașterea pictorului, s-a organizat, la Botoșani, prima Expoziție Retrospectivă Petru Troteanu. Reconstituim și redăm prin documente originale din preliminariile organizării acesteia:

„*MUZEUL RAIONAL BOTOȘANI. SECȚIA DE ARTĂ. Nr. 43 din 20 iunie 1964 / Către COMITETUL DE STAT PENTRU CULTURĂ ȘI ARTĂ. / Consiliul Artelor Plastice. București. / Întrucât dorința noastră este ca Secția de Artă Plastică a muzeului să aibă un profil cât mai local, urmărim ca expozițiile pe care le organizăm să fie orientate spre acest obiectiv, trezind în felul acesta mai mult interes din partea vizitatorilor. / Astfel, aflând de lucrările pictorului botoșănean Petru Troteanu, care se află în posesia surorii sale, Eugenia Cocea, din București, Bulevardul 6 martie Nr. 60, dorim să organizăm și să deschidem o expoziție retrospectivă a lucrărilor pictorului, la Botoșani. / Din lucrările menționate, au fost selecționate pentru expoziție un număr de peste 60, de către direcția muzeului din Botoșani, cu sprijinul efectiv al pictorului Eugen Ispir din București din București, str. Buzești, nr. 53., după expoziție, o parte din lucrări vor fi achiziționate pentru secția de artă plastică a muzeului nostru. Vă rugăm a aproba și deschiderea unei expoziții retrospective a lucrărilor pictorului Troteanu Petru, la Botoșani, în sălile Secției de Artă Plastică a Muzeului Raional. / Director Simion Rață”.*

* * *

„*Tovarășe Director, / Ca răspuns la cererea Dv., subsemnata Eug. Cocea, sora*

¹ Ionel Bejenaru, *Dicționarul Botoșănenilor*, Edit. Moldova, Iași, 1994.

defunctului pictor Petru Rem Troteanu am onoare a vă aduce la cunoștință că sunt în posesia a 200 de tablouri care mi-au fost încredințate de către fratele meu, pentru expoziții și muzee. / Majoritatea dintre aceste lucrări este din mari dimensiuni, în special portrete și compoziții, specialitatea preferată de pictorul P. Troteanu. / Apoi: peisaje, flori, natură – moartă, nuduri, desene în cărbune, – câteva albume de artă decorativă, cu subiecte de folklor, în aquarelă, diferite proiecte de scenografie / Cea mai mare parte din compoziții reprezintă scene din viața satelor, din viața orașelor și din câmpul muncii industriale. / Parte dintre acestea au fost executate după 23 August, în ultimii ani de viață, pregătindu-se pentru o expoziție în conformitate cu noile orânduri sociale, însă din cauza boalei nu a mai avut posibilitatea să o realizeze, încredințându-mi mie această sarcină. / Pentru documentare asupra activității din trecut a pictorului Troteanu, găsind printre manuscrisele fratelui meu, un memoriu autobiografic scrisă (sic!) de el, v-o anexez în original. / Rog binevoii a cere autorităților în drept ca să delege o comisie de experți-specialiști care să se deplaseze la locuința mea, pentru a viziona colecția de tablouri a pictorului Petru Rem Troteanu. / Cu deosebită stimă. Eugenia Cocea – Bulevardul 6 martie Nr. 60 – București 25 / 1965”.

* * *

„25 / III 1965. / Stimate Domnule Director, / Cred că veți fi primit scrisoarea mea recomandată, în care vă comunicam cauza pentru care nu v'am putut trimite datele cerute. În momentul când ați telefonat, nu le aveam la mine. Mi s-a comunicat de către ginerele meu care a vorbit cu Dv. la telefon că biografia o cereți în original și m-am gândit să fac și o copie pe care să o legalizez aici la notariatul public și să v-o anexez ca să meargă lucrurile mai repede. / Zilele acestea a fost o întrerupere a activității prin instituții, așa că am putut face legalizarea. / Sper că ați cerut originalul pentru ca Dv. să faceți o copie după el, să semnați de conformitate și să o trimiteți apoi la Comitetul de Artă, căci țin foarte mult să păstrez acest original, căci nu mai am alt act justificativ al activității fratelui meu – și nici nu am avut timp să scriu o a doua copie. / Am încercat azi la notariat însă e mare aglomerație și ar fi întârzierea prea mare, așa că în ultimul moment m-am hotărât să vă încredințez originalul, cu marea rugămintă să-mi fie înapoiat dupe aranjarea formalităților. / Cred că nu e nevoie să trimiteți originalul, sau încât dacă este neapărată nevoie să o anexați la cerere, cred că ar fi bine să menționați că fiind singurul meu act justificativ, rugați să vi-l restituie. În sfârșit, știți Dv. ce măsuri să luați ca să nu se rătăcească. Eu vă trimit și o copie – procedați cum credeți că e mai bine și mai sigur – cum vi se cere. Vă rugasem să îmi dați încă un telefon să mă lămuriți mai bine asupra demersurilor și pe urmă asupra rezultatelor – și a conținutului cererii Dv. / Îmi pare rău că din cauza acestor încurcături cât și din lipsă de informații mai precise s'a produs o oarecare întârziere. Sper că nu veți avea neplăceri, de oare ce în ultimile două zile, nimeni aici nu a lucrat. Aștept răspunsul Dv. și vă urez succes. / Salutări, Eugenia Cocea. / P.S. Vă alăturez o anexă cu informațiile cerute, fie că scoateți după ea datele, fie că o trimiteți, principalul e să vină cineva să vadă tablourile. / Petru Remus Troteanu. / Născut în 16 mai 1885 în satul Stâncești. / Părinții: Constantin Troteanu, preot și învățător în satul Stâncești, decedat în 1905; Ruxanda Troteanu, casnică. / Surori: Elena Troteanu: 74 ani (1949), pensionar; Lucreția (?), 70 ani, pensionar; Eugenia Cocea, 54 ani (1949), pensionar, fostă profes., director Șc. Profes. / Fost căsătorit, 1926-1944 / Studii: Liceul Internat Iași, 1897-1904; Școala Arte Frumoase București, 1905-1909, Facultatea Litere București, nu a terminat / Expoziții personale: 1911 – participă la Salonul Oficial cu lu lucrări de compoziții. Premiul II, compoziție din viața pop.; 1912 – Salonul Oficial, Premiul I; 1913 – Compoziție (?); 1914 – Salon, decorația Bisericii Armene din Capitală; 1915 – expoziție personală, în str. Clemenceau; 1916 – Expoziție în sala „Libertatea”; 1917 – mobilizat pictor la M.C.G. Iași; 1918 – demobilizat la P. Neamț; 1919 – expoziție în str. Franklin, București; 1920 – studii în muzeele italiene și apoi la Paris; 1922 – Expoziție la „Maison d'Art”, în oct., str. Clemenceau; 1923 – Călătorie în Ardeal; Expoz. La Cluj,

în local Primăriei; 1924 – Expoziție redusă, în sala Mozart; Bolnav; 1925 – Expoz. La Căminul Artelor, Calea Victoriei; 1927 – Expoz. La Cartea Românească – „Jertfa”, expusă și la Salonul Oficial; 1931-1932 – Profesor la Catedra Artă Decorativă de la Acad. Arte Frum. Iași; 1933 – Expoz. Pers. în București (Dalles); 1936 – Expoziție la Dalles; 1939 – Decorația bisericii din Ipotești; 1945 – Face parte din P.N.P.”

* * *

„MUZEUL RAIONAL BOTOȘANI. Secția Artă Plastică. Calea Națională Nr. 162. Nr. 33 din 27 martie 1965. / Către COMITETUL DE STAT PENTRU CULTURĂ ȘI ARTĂ. CONSILIUL ARTELOR PLASTICE. BUCUREȘTI. / Potrivit adresei Nr. 9744 din 15 martie 1965 a Comitetului regional pentru Artă și Cultură Suceava și ca urmare la adresa noastră Nr. 43 din 20 iunie 1964, prin care solicitam aprobarea Dvs. pentru organizarea unei expoziții retrospective cu lucrările pictorului Petre Remus Troteanu, originar din Stâncești – Botoșani;/ Înaintăm alăturat o copie după un memoriu-biografic, întocmit de pictor încă în anul 1949, din care se pot lua datele privind activitatea și lucrările sale. / Pictorul Petre Remus Troteanu, născut în anul 1885 în satul Stâncești – Botoșani a decedat în anul 1957. Cea mai mare parte a lucrărilor sale (peste 200) se află în posesia surorii sale Eugenia Cocea, domiciliată în București, Bulevardul 6 martie Nr. 60, etaj IV, apart. 26, telefon 13.38.92. /Pentru o mai bună și completă informare, după cercetarea memoriului, vă rugăm a delega o comisie de artiști plastici din București care să vadă și să selecționeze din lucrările pictorului Troteanu pe acelea care ar putea fi expuse în expoziția retrospectivă. Se poate cere și concursul pictorului Eugen Ispir din București, str. Buzzești 53, care a văzut cea mai mare parte din lucrări, împreună cu subsemnatul. Reamintesc adresa la care pot fi văzute lucrările: Eugenia Cocea, Bulev. 6 martie Nr. 60, etaj IV, apart. 26, telefon 13.38.92. /Rugăm a ne comunica avizul Dvs. privind organizarea expoziției retrospective cu lucrările pictorului Petre Troteanu, precum și aprobarea în vederea achiziționării unora din lucrări pentru Secția de artă plastică a muzeului nostru. / Director, Simion Rață”.

**THE PRELIMINARIES OF THE FIRST RETROSPECTIVE ORGANISATION
OF PAINTER PETRU TROTEANU (1885 - 1957), AT BOTOȘANI,
IN SEPTEMBER – OCTOBER 1965**

(Summary)

The author publishes 4 letters about the first paint retrospective organization (in September – october 1965) of Petru Remus Troteanu, painter born in 1885 at Stâncești – Botoșani and dead in 1957 at Bucharest.



Fig. 1- Petre Remus Troteanu – *Natură statică cu căni*

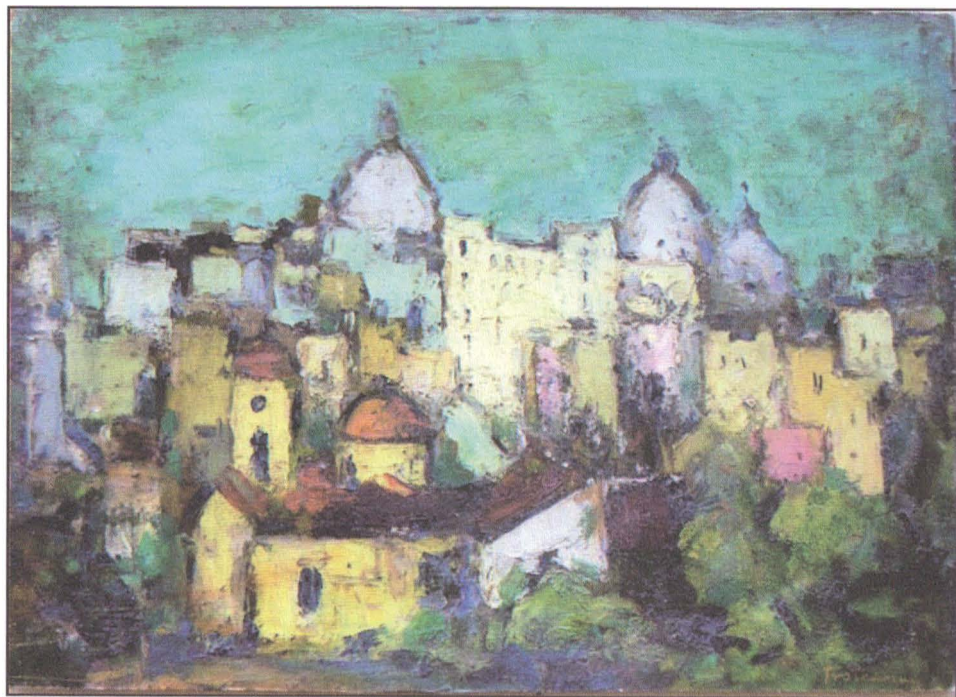


Fig. 2 – Petre Remus Troteanu – *Peisaj din București*



Fig. 3 - Petre Remus Troteanu
Autoportret cu pipă

PETRU REMUS
TROTEANU



Fig. 4 - Afișul Expoziției Retrospective
Petru Troteanu

— LUCRĂRI EXPUSE —

- | | |
|----------------------------------|--------------------------------------|
| 1. Flori | 36. Piață |
| 2. Portret de față | 37. Portret cu lăcă |
| 3. Pierrot | 38. Flori |
| 4. Peisaj cu copaci | 39. Peisaj din Iași |
| 5. Trandafiri | 40. Nuntă la țară |
| 6. Peisaj cu case | 41. Terasă |
| 7. Autoportret | 42. Piață de flori din București |
| 8. Peisaj din București | 43. Țăranii lucrând |
| 9. Flori | 44. Masa lucrătoarelor |
| 10. Artistul | 45. Pizăreșele |
| 11. Piereare la pescuit | 46. Vatră |
| 12. Grădina | 47. Pescari din Dobrogea |
| 13. Natură stativă cu legume | 48. Bătrîmul cu chitară |
| 14. Peisaj cu case | 49. Peisaj urban |
| 15. Natură stativă | 50. Flori și fructe |
| 16. La Moș | 51. Bărel la Veneția |
| 17. Oală cu pensule | 52. La țîrg |
| 18. Aiaf de mîntă | 53. Bătrîn |
| 19. Portret de femeie | 54. Casă țărănească |
| 20. Pizăreșe în țîrg | 55. Portret de bărbat |
| 21. Cană și fructe | 56. Cartier vechi din București |
| 22. Portret de soldat | 57. Peisaj din marginea Bucureștilor |
| 23. Peisaj din țialta | 58. Don Quixote |
| 24. Autoportret cu bonetă roșie | 59. Interior |
| 25. Flori în vas verde | 60. Natură stativă cu cărți |
| 26. Trandafiri | 61. La Moș în obor |
| 27. Tătușoace din Buleci | 62. Femeie în roșu |
| 28. Băiatul cu turban | 63. Călușet cu copii |
| 29. Pierrot | 64. Casa de țară |
| 30. Autoportret | 65. Nud |
| 31. Nud | 66. Flori |
| 32. Piață de flori din București | 67. Băiat cu ciocolată |
| 33. Natură stativă cu câini | 68. București - piață de flori |
| 34. Arcași | 69. Peisaj |
| 35. Băiat cu chitară | |

MUZEUL RAIONAL BOTOȘANI
SECȚIA DE ARTĂ PLASTICĂ

EXPOZIȚIA RETROSPECTIVĂ

PETRU TROTEANU

(1885—1957)

septembrie — octombrie 1965

Fig. 5 - Catalogul Expoziției Retrospective
PETRU TROTEANU