

Carmen - Florentina OLENIUC

**DEPUNERE RITUALĂ CU CRANII DE *BOS TAURUS*,  
IDENTIFICATĂ ÎN NIVELUL CUCUTENI A-B  
AL SITULUI ARHEOLOGIC VORNICENI - *POD IBĂNEASA*  
DIN JUDEȚUL BOTOȘANI**

**Cuvinte-cheie:** *depunere rituală, Bos taurus, cranii, Cultura Cucuteni, nivel A-B, Vorniceni.*

În nivelul Cucuteni A-B al sitului arheologic Vorniceni - *Pod Ibăneasa*, în campania de săpătură, derulată în anul 2003, din umplutura gropii 25 s-a recuperat o depunere rituală conținând și materiale arheozoologice. Aceasta era compusă din patru cranii de bovină domestică. În perioada neo-eneolitică pe teritoriul României are loc o restructurarea societății omenești, atât socio - economic, cât și spiritual<sup>1</sup>. Din perspectivă arheologică, aceasta este dovedită de existența unor locuri speciale în cadrul locuințelor<sup>2</sup> sau așezărilor, de prezența unor persoane specializate<sup>3</sup>, care dețineau puteri supranaturale și a unor ceremonii rituale, care asigurau legătura simbolică și indisolubilă cu Divinitatea<sup>4</sup>. În vederea obținerii de bunăstare și protecție, în așezare sau la baza locuinței se realizau sacrificii inaugurale, preponderent de animale domestice. Cercetările arheologice întreprinse în campania din 2003 în situl de la Vorniceni - *Pod Ibăneasa* (jud. Botoșani) au pus în evidență o groapă cu semnificație cultică (gr. 25, situată în imediata apropiere a LXI), având patru cranii aproape întregi, de bovină domestică, dispuse înspre cele patru puncte cardinale<sup>5</sup>.

La săpăturile arheologice (coordonate de doamna arheolog Maria Diaconescu) au participat echipe științifice interdisciplinare de arheologi de la Muzeul Județean Botoșani (Paul Șadurschi, Daniel Ciucălău, Eduard Setnic), cât și de ingineri pedologici din cadrul Atelier Nord Proiect (Zaharia Gheorghe). Materialele arheologice și arheozoologice (recuperate în cadrul campaniilor de salvare), au aparținut Eneoliticului (Culturii Cucuteni faza A-B), epocii Bronzului (Cultura Noua), precum și de la începutul și sfârșitul epocii migrațiilor<sup>6</sup>. Cercetarea arheologică de salvare nu a dispus de tehnica de cernere și nici mijloace automatizate

<sup>1</sup> Cornelia Mantu-Lazarovici, *Sanctuarele Precucuteni-Cucuteni*, în *AM*, XXV, 2002, pp.47-67.

<sup>2</sup> Vladimir Dumitrescu, *La station prehistorique de Hăbășești, et quelque-uns des problèmes des civilisation de Cucuteni - Tripolie*, în *PA*, XLIX, 1958, pp.265-270.

<sup>3</sup> Hortensia Dumitrescu, *Contribuții la originea culturii Precucuteni*, în *SCIV*, VIII, 1957, 1-4, pp.53-58.

<sup>4</sup> Dan Monah, *Practici rituale în vremea culturii Cucuteni*, în *Credință și cultură în Moldova*, 1995, Iași, pp.10-18.

<sup>5</sup> Nicolae Ursulescu, *Dimensiunea europeană a civilizației eneolitice est-carpatică*, Iași, 2007, pp.196-205.

<sup>6</sup> *CCAR. Campania 2003*, București, 2004, pp. 372-375.

<sup>1</sup> Cornelia Mantu-Lazarovici, *Sanctuarele Precucuteni-Cucuteni*, în *AM*, XXV, 2002, pp.47-67.  
<sup>2</sup> Vladimir Dumitrescu, *La station prehistorique de Hăbășești, et quelque-uns des problèmes des civilisation de Cucuteni - Tripolie*, în *PA*, XLIX, 1958, pp.265-270.  
<sup>3</sup> Hortensia Dumitrescu, *Contribuții la originea culturii Precucuteni*, în *SCIV*, VIII, 1957, 1-4, pp.53-58.  
<sup>4</sup> Dan Monah, *Practici rituale în vremea culturii Cucuteni*, în *Credință și cultură în Moldova*, 1995, Iași, pp.10-18.  
<sup>5</sup> Nicolae Ursulescu, *Dimensiunea europeană a civilizației eneolitice est-carpatică*, Iași, 2007, pp.196-205.  
<sup>6</sup> *CCAR. Campania 2003*, București, 2004, pp. 372-375.

La săpăturile arheologice (coordonate de doamna arheolog Maria Diaconescu) au participat echipe științifice interdisciplinare de arheologi de la Muzeul Județean Botoșani (Paul Șadurschi, Daniel Ciucălău, Eduard Setnic), cât și de ingineri pedologici din cadrul Atelier Nord Proiect (Zaharia Gheorghe). Materialele arheologice și arheozoologice (recuperate în cadrul campaniilor de salvare), au aparținut Eneoliticului (Culturii Cucuteni faza A-B), epocii Bronzului (Cultura Noua), precum și de la începutul și sfârșitul epocii migrațiilor<sup>6</sup>. Cercetarea arheologică de salvare nu a dispus de tehnica de cernere și nici mijloace automatizate

cardinale<sup>5</sup>. În vederea obținerii de bunăstare și protecție, în așezare sau la baza locuinței se realizau sacrificii inaugurale, preponderent de animale domestice. Cercetările arheologice întreprinse în campania din 2003 în situl de la Vorniceni - *Pod Ibăneasa* (jud. Botoșani) au pus în evidență o groapă cu semnificație cultică (gr. 25, situată în imediata apropiere a LXI), având patru cranii aproape întregi, de bovină domestică, dispuse înspre cele patru puncte cardinale<sup>5</sup>.

**Cuvinte-cheie:** *depunere rituală, Bos taurus, cranii, Cultura Cucuteni, nivel A-B, Vorniceni.*

**DEPUNERE RITUALĂ CU CRANII DE *BOS TAURUS*,  
IDENTIFICATĂ ÎN NIVELUL CUCUTENI A-B  
AL SITULUI ARHEOLOGIC VORNICENI - *POD IBĂNEASA*  
DIN JUDEȚUL BOTOȘANI**

Carmen - Florentina OLENIUC

de recuperarea a materialelor, ceea ce atestă meticulozitatea și abnegația echipelor de arheologi. Menționăm că la săpătura arheologică nu au participat și echipe de arheozoologi, care ar fi putut determina taxonomic și cuantifica pe teren resturile faunistice descoperite.

### Amplasarea geografică a sitului arheologic Vorniceni

Situl arheologic Vorniceni - *Pod Ibăneasa* este situat în estul Depresiunii Botoșani - Dorohoi și la nord de Dealurile Cozancei (la circa trei km est de satul cu același nume), în marginea de vest a fermei Dubina, pe malul drept al pârâului Ibăneasa, pe o înălțime de 270 m, având pe laturile de nord și est pante mai mult sau mai puțin abrupte. Solurile din situl Vorniceni sunt preponderent de tip cenușiu de pădure (bogat în cuarț și sărac în humus), asociate protozomurilor (formate din lut greu și argilă), care au fost reperate în terase, în versanții cu pantă lină din Dealul Ibăneștilor și înspre Siret. În vestul sitului arheologic Vorniceni s-au identificat și petice de cernoziom zlotos / compact (bogat în humus, cu textură fină, porozitate și permeabilitate redusă).

Situl Vorniceni - *Pod Ibăneasa* este străbătut de singurul afluent mai însemnat al Jijiei, situat în partea stângă, lung de 42 km, care are un curs permanent, datorită alimentării din apele subterane din Dealul Ibăneștilor. Apele sunt bogate în sulfat, sulfat sodic magnezian (în sud-est) și bicarbonat (în nord și în vest). Așezarea prezintă formațiuni sedimentare cu facies petrografic mai rezistent, cu depuneri litorale (gresii și calcare oolitice), intercalații de argile și petice de microconglomerate silicioase, care dau forma unui relief semeț.

### Contextul arheologic

Dintre complexe arheologice descoperite în campania din 2003, în nivelul Cucuteni A-B din situl Vorniceni, locuința LXI s-a remarcat prin materialele arheologice interioare (vatră, cuptor, rășniță), cât și exterioare (gr. 25) extrem de deosebite. Locuința LXI a fost descoperită în cadrul secțiunii SVIII, având o stare de conservare relativ bună. În zona centrală s-au descoperit bucăți mari de podină, înclinate și mișcate din poziția inițială, probabil ca urmare a prăbușirii podinei. În mijlocul locuinței, pe o zonă pătratică, situată între cuptor și vatră, lipiturile solului erau mozaicate. În zona central - vestică, după degajarea chirpicilor căzuți s-a identificat o suprafață lutuită, pătratică (cu latura de 0,65 m), având o ramă de lut (cu înălțimea de 5-6 cm și capetele rotunjite). Lângă aceasta s-au găsit un vas binoclu, un capac și un cățel de vatră. Cea de a doua amenajare rituală (cu diametru de 0,70 m), de forma rotundă, avea o bordură de lut înaltă de 1-2 cm. Lângă aceasta a fost decoperată o statueta fragmentară antropomorfă.

Cuptorul (cu lungimea de 2,60 m și lățimea de 2,30 m) avea bolta prăbușită și trei laturi exterioare înălțate și netezite într-un cofraj. În apropiere de cuptor erau bucăți de lutuie, care semănau cu un braț de lemn tăiat (groase de 1-2 cm și late de 4-6 cm). Vatra era rectangulară, fiind descoperită în zona centrală a locuinței LXI, având lungimea de 1,60 m și lățimea de 1,30 m, cu axul longitudinal orientat pe direcția

faunistice descoperite. arheozoologi, care ar fi putut determina taxonomic și cuantifica pe teren resturile de recuperarea a materialelor, ceea ce atestă meticulozitatea și abnegația echipelor de arheologi. Menționăm că la săpătura arheologică nu au participat și echipe de

### Amplasarea geografică a sitului arheologic Vorniceni

Situl arheologic Vorniceni - *Pod Ibăneasa* este situat în estul Depresiunii Botoșani - Dorohoi și la nord de Dealurile Cozancei (la circa trei km est de satul cu același nume), în marginea de vest a fermei Dubina, pe malul drept al pârâului Ibăneasa, pe o înălțime de 270 m, având pe laturile de nord și est pante mai mult sau mai puțin abrupte. Solurile din situl Vorniceni sunt preponderent de tip cenușiu de pădure (bogat în cuarț și sărac în humus), asociate protozomurilor (formate din lut greu și argilă), care au fost reperate în terase, în versanții cu pantă lină din Dealul Ibăneștilor și înspre Siret. În vestul sitului arheologic Vorniceni s-au identificat și petice de cernoziom zlotos / compact (bogat în humus, cu textură fină, porozitate și permeabilitate redusă).

Situl Vorniceni - *Pod Ibăneasa* este străbătut de singurul afluent mai însemnat al Jijiei, situat în partea stângă, lung de 42 km, care are un curs permanent, datorită alimentării din apele subterane din Dealul Ibăneștilor. Apele sunt bogate în sulfat, sulfat sodic magnezian (în sud-est) și bicarbonat (în nord și în vest). Așezarea prezintă formațiuni sedimentare cu facies petrografic mai rezistent, cu depuneri litorale (gresii și calcare oolitice), intercalații de argile și petice de microconglomerate silicioase, care dau forma unui relief semeț.

### Contextul arheologic

Dintre complexe arheologice descoperite în campania din 2003, în nivelul Cucuteni A-B din situl Vorniceni, locuința LXI s-a remarcat prin materialele arheologice interioare (vatră, cuptor, rășniță), cât și exterioare (gr. 25) extrem de deosebite. Locuința LXI a fost descoperită în cadrul secțiunii SVIII, având o stare de conservare relativ bună. În zona centrală s-au descoperit bucăți mari de podină, înclinate și mișcate din poziția inițială, probabil ca urmare a prăbușirii podinei. În mijlocul locuinței, pe o zonă pătratică, situată între cuptor și vatră, lipiturile solului erau mozaicate. În zona central - vestică, după degajarea chirpicilor căzuți s-a identificat o suprafață lutuită, pătratică (cu latura de 0,65 m), având o ramă de lut (cu înălțimea de 5-6 cm și capetele rotunjite). Lângă aceasta s-au găsit un vas binoclu, un capac și un cățel de vatră. Cea de a doua amenajare rituală (cu diametru de 0,70 m), de forma rotundă, avea o bordură de lut înaltă de 1-2 cm. Lângă aceasta a fost decoperată o statueta fragmentară antropomorfă.

Cuptorul (cu lungimea de 2,60 m și lățimea de 2,30 m) avea bolta prăbușită și trei laturi exterioare înălțate și netezite într-un cofraj. În apropiere de cuptor erau bucăți de lutuie, care semănau cu un braț de lemn tăiat (groase de 1-2 cm și late de 4-6 cm). Vatra era rectangulară, fiind descoperită în zona centrală a locuinței LXI, având lungimea de 1,60 m și lățimea de 1,30 m, cu axul longitudinal orientat pe direcția

NE-SV. Aceasta este încadrată de o ramă cu o lățime de 0,40 - 0,60 m, înaltă de 4-5 cm. Vatra avea lipituri cu față mozaicată, albicioasă - cenușie la suprafață, care erau așezate pe un fundament de chirpic ars la roșu, cu grosimea de 7-8 cm. Râșnița avea lungimea de 1,40 m și lățimea de 1 m, fiind încadrată de o ramă rotunjită de lut ars la cărămiziu, cu înălțimea de 11 cm și lățimea de 15 cm. Piatra râșniței era utilizată la transformarea fragmentelor ceramice în degresant, pentru a obține o pastă necesară modelării altor vase (dovadă fiind pulberea și bucățelele mici de fragmente ceramice).

Groapa 25 întrunește datele unei gropi de ofrandă, datorită conținutului și poziției sale centrale în așezare. Aceasta a fost descoperită alături de LXI, în SVIII, între metrii 46 și 48,50 m, ajungând până la -2,20 m adâncime. Depunerile din groapă ar putea aminti de activități legate de festin (datorită resturilor faunistice identificate). Din perspectivă arheologică au fost recuperate vase ceramice întregi de dimensiuni mari și medii, precum și fragmente de vase ceramice (suport, castroane, capace vas rectangular, vas crater, o strachină cu canelură și pictură tricromă), un topor, chirpic, cărbone, unelte din silex, 17 statuete antropomorfe, o jumătate de mojar de piatră, ceramică de tip C și cenușă. Conținutul gropii de tip ofrandă poate fi corelat cu manifestările magico - religioase legate de cultul taurului<sup>7</sup>.

Din perspectivă arheozoologică în groapa 25 s-au găsit resturi faunistice provenite de la nevertebrate (patru valve fragmentare, precum și două cochilii de la melcul de grădină), precum și oase de mamifere (domestice și sălbatice). Speciile mamaliene sălbatice au fost reprezentate de un fragment proximal de la o coastă de veveriță transformată în netezitor, șapte resturi costale descărnate de la iepurele de câmp, cinci resturi osoase de mistreț (un cubitus și o tibie proximale descărnate, apoi un radius diafizar eviscerat și două maleolare jupuite). În groapa 25 s-au găsit și oase de cervidee (o falangă medie de elan, un corn sulțar patologic de căprior, precum și 7 resturi de cerb (un topor brăzdar fără perforare, un fragment diafizar de metatars, un fragment proximal de femur, trei resturi osoase de tibie și un gonion mandibular). În groapa 25 apar și două resturi osteologice de cal, o falangă medie întreagă și un femur diafizar.

Fauna domestică este reprezentată de trei resturi de câine dezarticulate (un humerus, un femur și o tibie), 35 resturi de porc (2 cranii, 3 maxilare, 7 mandibule prevăzute cu 10 dinți înfiți în alveole, 6 humerusuri, un radius distal, un omoplat proximal, două coxale, 5 fragmente de tibie, 2 calcaneae, câte o falangă proximală și una distală). Capra domestică este reprezentată în groapa 25 prin 11 resturi osoase (un axis, trei omoplate proximale, două radiusuri diafizare, două fragmente de femur, unul de tibie, precum și unul de metatars). Acesta din urmă a fost transformat într-un vârf simplu și drept intens utilizat). Ovina domestică este reprezentată de două cranii eviscerate perpendicular pe sutură frontalului, un corn *de tip prisca* și trei fragmente de mandibulă. La nivelul scheletului postcefalic s-au identificat un cartilaj costo-sternal, două omoplate, un metacarp distal, patru fragmente osoase de humerus și

<sup>7</sup> Dan Monah, *Plastica antropomorfă a culturii Cucuteni*, în BMA, III, 1997, Piatra Neamț, *passim*; Maria Diaconescu, *Aspecte ale unor practici magico-religioase în așezarea cucuteniană de la Vorniceni, Pod Ibăneasa, jud. Botoșani*, în AMS, XI, 2012, Botoșani, pp.14-26.

<sup>7</sup> Dan Monah, *Plastica antropomorfă a culturii Cucuteni*, în BMA, III, 1997, Piatra Neamț, *passim*; Maria Diaconescu, *Aspecte ale unor practici magico-religioase în așezarea cucuteniană de la Vorniceni, Pod Ibăneasa, jud. Botoșani*, în AMS, XI, 2012, Botoșani, pp.14-26.

Fauna domestică este reprezentată de trei resturi de câine dezarticulate (un femur diafizar, un radius diafizar eviscerat și două maleolare jupuite). În groapa 25 s-au găsit și oase de cervidee (o falangă medie de elan, un corn sulțar patologic de căprior, precum și 7 resturi de cerb (un topor brăzdar fără perforare, un fragment diafizar de metatars, un fragment proximal de femur, trei resturi osoase de tibie și un gonion mandibular). În groapa 25 apar și două resturi osteologice de cal, o falangă medie întreagă și un femur diafizar.

Fauna domestică este reprezentată de trei resturi de câine dezarticulate (un humerus, un femur și o tibie), 35 resturi de porc (2 cranii, 3 maxilare, 7 mandibule prevăzute cu 10 dinți înfiți în alveole, 6 humerusuri, un radius distal, un omoplat proximal, două coxale, 5 fragmente de tibie, 2 calcaneae, câte o falangă proximală și una distală). Capra domestică este reprezentată în groapa 25 prin 11 resturi osoase (un axis, trei omoplate proximale, două radiusuri diafizare, două fragmente de femur, unul de tibie, precum și unul de metatars). Acesta din urmă a fost transformat într-un vârf simplu și drept intens utilizat). Ovina domestică este reprezentată de două cranii eviscerate perpendicular pe sutură frontalului, un corn *de tip prisca* și trei fragmente de mandibulă. La nivelul scheletului postcefalic s-au identificat un cartilaj costo-sternal, două omoplate, un metacarp distal, patru fragmente osoase de humerus și

Groapa 25 întrunește datele unei gropi de ofrandă, datorită conținutului și poziției sale centrale în așezare. Aceasta a fost descoperită alături de LXI, în SVIII, între metrii 46 și 48,50 m, ajungând până la -2,20 m adâncime. Depunerile din groapă ar putea aminti de activități legate de festin (datorită resturilor faunistice identificate). Din perspectivă arheozoologică au fost recuperate vase ceramice întregi de dimensiuni mari și medii, precum și fragmente de vase ceramice (suport, castroane, capace vas rectangular, vas crater, o strachină cu canelură și pictură tricromă), un topor, chirpic, cărbone, unelte din silex, 17 statuete antropomorfe, o jumătate de mojar de piatră, ceramică de tip C și cenușă. Conținutul gropii de tip ofrandă poate fi corelat cu manifestările magico - religioase legate de cultul taurului<sup>7</sup>.

Din perspectivă arheozoologică în groapa 25 s-au găsit resturi faunistice provenite de la nevertebrate (patru valve fragmentare, precum și două cochilii de la melcul de grădină), precum și oase de mamifere (domestice și sălbatice). Speciile mamaliene sălbatice au fost reprezentate de un fragment proximal de la o coastă de veveriță transformată în netezitor, șapte resturi costale descărnate de la iepurele de câmp, cinci resturi osoase de mistreț (un cubitus și o tibie proximale descărnate, apoi un radius diafizar eviscerat și două maleolare jupuite). În groapa 25 s-au găsit și oase de cervidee (o falangă medie de elan, un corn sulțar patologic de căprior, precum și 7 resturi de cerb (un topor brăzdar fără perforare, un fragment diafizar de metatars, un fragment proximal de femur, trei resturi osoase de tibie și un gonion mandibular). În groapa 25 apar și două resturi osteologice de cal, o falangă medie întreagă și un femur diafizar.

Fauna domestică este reprezentată de trei resturi de câine dezarticulate (un humerus, un femur și o tibie), 35 resturi de porc (2 cranii, 3 maxilare, 7 mandibule prevăzute cu 10 dinți înfiți în alveole, 6 humerusuri, un radius distal, un omoplat proximal, două coxale, 5 fragmente de tibie, 2 calcaneae, câte o falangă proximală și una distală). Capra domestică este reprezentată în groapa 25 prin 11 resturi osoase (un axis, trei omoplate proximale, două radiusuri diafizare, două fragmente de femur, unul de tibie, precum și unul de metatars). Acesta din urmă a fost transformat într-un vârf simplu și drept intens utilizat). Ovina domestică este reprezentată de două cranii eviscerate perpendicular pe sutură frontalului, un corn *de tip prisca* și trei fragmente de mandibulă. La nivelul scheletului postcefalic s-au identificat un cartilaj costo-sternal, două omoplate, un metacarp distal, patru fragmente osoase de humerus și



1975.VIII, pp. 15-119.  
<sup>12</sup> Paraschiva Batariuc, Nicolae Ursulescu, *Cercetările arheologice de la Mihoveni - Cahla Morii din județul Suceava*, în *Suceava*, V, 1978, pp. 89-106.  
<sup>13</sup> Gheorghe Lazarovici, Cornelia Mantu-Lazarovici, *Despre construcțiile de cult neo - eneolitice din sud - estul Europei: tehnici de construcție, organizare spațială, scurte interpretări (partea I)*, în Nicolae Ursulescu, *Dimensiunea europeană a civilizației eneolitice est-carpatice*, Iași, 2007, pp. 67-72.  
<sup>14</sup> Anton Nițu, *Reprezentarea bovidului în decorul zoomorf pictat pe ceramica cucuteniană din Moldova*, în *Carpica*, V, 1972, pp. 83-90.  
<sup>15</sup> Dumitru Boghian, Mihai C, *Le complex de culte et le vase a decor ornitomorphe peint decouvertes a Buznea (dep. de Iasi)*, în *BAI*, I, 1987, pp. 313-324.  
<sup>16</sup> Anca Coroliuc, *Studiul anatomo - comparat al materialului arheozoologic provenit din stațiunea precucuteniană de la Târgu Frumos, în corelație cu materialele din alte stațiuni neo-eneolitice de pe*

In nivelul Precucuteni, în groapa 26, descoperită în situl arheologic Târgu Frumos<sup>16</sup> s-au identificat trei crani de *Bos taurus*. Unul dintre acestea prezenta un Depuneri rituale cu resturi osoase de bovide în perioada neo-eneolitică de pe teritoriul României

În situl arheologic Buznea s-a descoperit într-o locuință un complex de cult, legat de venirea primăverii, cultul rodniciei, începutul unui nou ciclu vegetal, realizat în vederea asigurării hranei și traiului zilnic crescătorilor de animale și agricultorilor de la finalul Eneoliticului. Aceasta era constituită dintr-o vatră semilunară (orientată către vest), un vas cu tub (situat către sud), câte două castroane și capace (cu coif suedez) și o cupa fragmentară. Lângă acestea, s-au descoperit alte șase cupe care înconjurau patru statuete antropomorfe, dispuse cardinal și protejate de un castron. Una dintre cele patru statuete antropomorfe avea trăsături masculinității (fiind ornamentată cu împunsături, fiind orientată către est și având poziție ghemuită pe spate), iar celelalte trei erau feminine și pictate cu ocră (fiind situate către nord, sud și vest). Cea dinspre vest nu avea cap și picioare, iar o alta prezenta trăsăturile gravidității<sup>15</sup>. În jurul unui vas tronconic mare (care proteja un alt vas piriform, sub care se aflau patru statuete antropomorfe, dispuse în poziții cardinale). Trei dintre cele patru statuete erau întregi, iar una fragmentară; două dintre statuetele analizate aveau decor negru pe cap și picioare. Interpretarea acestui complex de cult este legată de rodnicia pământului<sup>14</sup>.

În nivelul Precucuteni, în groapa 26, descoperită în situl arheologic Târgu Frumos<sup>16</sup> s-au identificat trei crani de *Bos taurus*. Unul dintre acestea prezenta un fragmentare zoomorfizate, sub forma de bovid, spre deosebire de Mihoveni, unde s-au recuperat un vas crater (decorat cu motivul șnurului și trei protome de bovide), precum și o strachină având silueta unui bovid<sup>12</sup>. Capul de bovid este parte integrantă din sanctuar, adică dintr-un edificiu sau un loc sacru, destinat practicării cultului unei divinități. Sanctuarele familiale descoperite la Văleni și Poduri, precum și cele colective de la Ghelăiești, Buznea, Poduri erau destinate practicilor magico - religioase întrebunțate în cadrul locuinței și în comunitate<sup>13</sup>. De exemplu, în situl arheologic Văleni s-au descoperit cinci piese falice, grupate două câte două, iar alta era situată în apropiere. Semnificația acestui complex de cult este în strânsă legătură cu natura agrară, având rol inițiativ în fragmentare zoomorfizate, sub forma de bovid, spre deosebire de Mihoveni, unde s-au recuperat un vas crater (decorat cu motivul șnurului și trei protome de bovide), precum și o strachină având silueta unui bovid<sup>12</sup>.

fragmentare zoomorfizate, sub forma de bovid, spre deosebire de Mihoveni, unde s-au recuperat un vas crater (decorat cu motivul șnurului și trei protome de bovide), precum și o strachină având silueta unui bovid<sup>12</sup>.

Capul de bovid este parte integrantă din sanctuar, adică dintr-un edificiu sau un loc sacru, destinat practicării cultului unei divinități. Sanctuarele familiale descoperite la Văleni și Poduri, precum și cele colective de la Ghelăiești, Buznea, Poduri erau destinate practicilor magico - religioase întrebunțate în cadrul locuinței și în comunitate<sup>13</sup>. De exemplu, în situl arheologic Văleni s-au descoperit cinci piese falice, grupate două câte două, iar alta era situată în apropiere. Semnificația acestui complex de cult este în strânsă legătură cu natura agrară, având rol inițiativ în practicile fertilității și fecundității.

În situl arheologic Ghelăiești s-au găsit șase vase pictate în stil B<sub>1</sub>, așezate în cerc în jurul unui vas tronconic mare (care proteja un alt vas piriform, sub care se aflau patru statuete antropomorfe, dispuse în poziții cardinale). Trei dintre cele patru statuete erau întregi, iar una fragmentară; două dintre statuetele analizate aveau decor negru pe cap și picioare. Interpretarea acestui complex de cult este legată de rodnicia pământului<sup>14</sup>.

În situl arheologic Buznea s-a descoperit într-o locuință un complex de cult, legat de venirea primăverii, cultul rodniciei, începutul unui nou ciclu vegetal, realizat în vederea asigurării hranei și traiului zilnic crescătorilor de animale și agricultorilor de la finalul Eneoliticului. Acesta era constituit dintr-o vatră semilunară (orientată către vest), un vas cu tub (situat către sud), câte două castroane și capace (cu coif suedez) și o cupa fragmentară. Lângă acestea, s-au descoperit alte șase cupe care înconjurau patru statuete antropomorfe, dispuse cardinal și protejate de un castron. Una dintre cele patru statuete antropomorfe avea trăsături masculinității (fiind ornamentată cu împunsături, fiind orientată către est și având poziție ghemuită pe spate), iar celelalte trei erau feminine și pictate cu ocră (fiind situate către nord, sud și vest). Cea dinspre vest nu avea cap și picioare, iar o alta prezenta trăsăturile gravidității<sup>15</sup>.

### Depuneri rituale cu resturi osoase de bovide în perioada neo-eneolitică de pe teritoriul României

În nivelul Precucuteni, în groapa 26, descoperită în situl arheologic Târgu Frumos<sup>16</sup> s-au identificat trei crani de *Bos taurus*. Unul dintre acestea prezenta un

1975.VIII, pp. 15-119.

<sup>12</sup> Paraschiva Batariuc, Nicolae Ursulescu, *Cercetările arheologice de la Mihoveni - Cahla Morii din județul Suceava*, în *Suceava*, V, 1978, pp. 89-106.

<sup>13</sup> Gheorghe Lazarovici, Cornelia Mantu-Lazarovici, *Despre construcțiile de cult neo - eneolitice din sud - estul Europei: tehnici de construcție, organizare spațială, scurte interpretări (partea I)*, în Nicolae Ursulescu, *Dimensiunea europeană a civilizației eneolitice est-carpatice*, Iași, 2007, pp. 67-72.

<sup>14</sup> Anton Nițu, *Reprezentarea bovidului în decorul zoomorf pictat pe ceramica cucuteniană din Moldova*, în *Carpica*, V, 1972, pp. 83-90.

<sup>15</sup> Dumitru Boghian, Mihai C, *Le complex de culte et le vase a decor ornitomorphe peint decouvertes a Buznea (dep. de Iasi)*, în *BAI*, I, 1987, pp. 313-324.

<sup>16</sup> Anca Coroliuc, *Studiul anatomo - comparat al materialului arheozoologic provenit din stațiunea precucuteniană de la Târgu Frumos, în corelație cu materialele din alte stațiuni neo-eneolitice de pe*

proces cornual, caracteristic unui individ castrat, unul avea coarne mai scurte și groase (provenind de la un exemplar masculin), iar cel de al treilea avea aspect gracil și subțire, fiind atribuit unei femele. De la nivelul unui neurocraniu s-au preluat următoarele măsurători: lărgimea condilară de 120 mm, înălțimea foramenului magnum de 50 mm. Cel mai probabil, neurocraniile reprezintă vestigiile unei practici ritualice, în strânsă legătură cu ritul de fundare al locuinței. Aceeași semnificație a fost atribuită și celor 32 astragale de *Bos taurus*, identificate în nivelul Precucuteni de la Baia<sup>17</sup>.

În nivelul Cucuteni A al *tell*-ului situat pe Dealul Ghindaru s-au descoperit numeroase astragale de bovină domestică. Acestea erau în marea lor majoritate șlefuite latero - lateral, fiind amplasate la baza unei locuințe supraetajate. Astragalele au fost folosite la ceremoniile ritului de fundare al locuinței. În nivelul Cucuteni B din *tell*-ul Poduri s-a găsit un complex de cult, situat lângă o vatră exterioară, pe care se afla un pavaj din pietre de râu, iar în partea opusă s-au identificat patru craniile de bovidee, așezate în poziție cruciformă (unul dintre acestea fiind deranjat)<sup>18</sup>. Complexul de cult, considerat *unicum* pentru faza finală a perioadei eneolitice de pe teritoriul României, prezintă analogii cu reprezentările monumentale cu capete de bovidee de la Çatal Huyuk. Însemnătatea este legată de practicarea sacrificiilor de taurine, pentru obținerea bunăstării<sup>19</sup>.

### Materiale și metode

După recuperarea cu maximă atenție, din umplutura gropii 25, craniile fragmentare de *Bos taurus* (două dintre acestea erau prevăzute cu tije osoase cornuale) au fost supuse proceselor de spălare în cadrul Laboratorului Muzeului Județean Botoșani (utilizând apă caldă, săpun lichid, perii moi și pense anatomice), apoi consolidare și reconstrucție anatomică (în cadrul Laboratorului de Arheozoologie de la Groningen Institute of Archaeozoology, The Netherlands, sub îndrumarea domnului restaurator Tom Jacobs și doamnei prof univ. Dr. Prummel Wietske<sup>20</sup>).

Reconstrucția din perspectiva anatomică a celor patru craniile de *Bos taurus* a vizat modelarea parțială a viscerocraniului imobil și mobil (prevăzut cu dentiție), coarnelor, precum și fețelor nucală, ventrală și laterale de la nivelul neurocraniului, respectând trăsăturile morfologice, indicate de atlasele de anatomie comparată<sup>21</sup>, zootehnie<sup>22</sup> și elementele de topografie<sup>23</sup>.

teritoriul Moldovei Centrale (teza de doctorat), UAIC, Iași, 2009, pp. 47-326.

<sup>17</sup> Florentina Oleniuc, *Depozit de astragale de Bos taurus, identificat în nivelul Precucuteni al sitului arheologic de la Baia, din județul Suceava*, în Suceava, 2015 (în printing).

<sup>18</sup> Luminița Bejenaru, Dan Monah, George Bodi, *A deposit of astragali at Copper Age tell of Poduri - Dealul Ghindaru, România*, în *Antiquity*, 84, 2010, UK.

<sup>19</sup> Florentina Oleniuc, *Cercetări arheozoologice privind Cultura Cucuteni faza B* (teza de doctorat), UAIC, Iași, 2010, pp. 40-176.

<sup>20</sup> Wietske Prummel, *Distinguishing features on the postcranial skeletal of cattke-Bos primigenius f. taurus and red-deer- Cervus elaphus*, în *Heft 12, Schriften aus der Archaeologisch - Zoologischen Arbeitsgruppe*, Schleswig-Kiel, 1988.

<sup>21</sup> Vasile Cotofan, R. Palicica, Vasile Enciu, V. Hrițcu, C. Ganta, *Anatomia animalelor domestice*, vol. I,

<sup>21</sup> Vasile Cotofan, R. Palicica, Vasile Enciu, V. Hrițcu, C. Ganta, *Anatomia animalelor domestice*, vol. I, *Arbeitsgruppe*, Schleswig-Kiel, 1988.

<sup>20</sup> Wietske Prummel, *Distinguishing features on the postcranial skeletal of cattke-Bos primigenius f. taurus and red-deer- Cervus elaphus*, în *Heft 12, Schriften aus der Archaeologisch - Zoologischen f.*

UAIC, Iași, 2010, pp. 40-176.

<sup>19</sup> Florentina Oleniuc, *Cercetări arheozoologice privind Cultura Cucuteni faza B* (teza de doctorat), *Dealul Ghindaru, România*, în *Antiquity*, 84, 2010, UK.

<sup>18</sup> Luminița Bejenaru, Dan Monah, George Bodi, *A deposit of astragali at Copper Age tell of Poduri - arheologic de la Baia, din județul Suceava*, în Suceava, 2015 (în printing).

<sup>17</sup> Florentina Oleniuc, *Depozit de astragale de Bos taurus, identificat în nivelul Precucuteni al sitului teritoriul Moldovei Centrale* (teza de doctorat), UAIC, Iași, 2009, pp. 47-326.

După recuperarea cu maximă atenție, din umplutura gropii 25, craniile fragmentare de *Bos taurus* (două dintre acestea erau prevăzute cu tije osoase cornuale) au fost supuse proceselor de spălare în cadrul Laboratorului Muzeului Județean Botoșani (utilizând apă caldă, săpun lichid, perii moi și pense anatomice), apoi consolidare și reconstrucție anatomică (în cadrul Laboratorului de Arheozoologie de la Groningen Institute of Archaeozoology, The Netherlands, sub îndrumarea domnului restaurator Tom Jacobs și doamnei prof univ. Dr. Prummel Wietske<sup>20</sup>).

Reconstrucția din perspectiva anatomică a celor patru craniile de *Bos taurus* a vizat modelarea parțială a viscerocraniului imobil și mobil (prevăzut cu dentiție), coarnelor, precum și fețelor nucală, ventrală și laterale de la nivelul neurocraniului, respectând trăsăturile morfologice, indicate de atlasele de anatomie comparată<sup>21</sup>, zootehnie<sup>22</sup> și elementele de topografie<sup>23</sup>.

### Materiale și metode

În nivelul Cucuteni A al *tell*-ului situat pe Dealul Ghindaru s-au descoperit numeroase astragale de bovină domestică. Acestea erau în marea lor majoritate șlefuite latero - lateral, fiind amplasate la baza unei locuințe supraetajate. Astragalele au fost folosite la ceremoniile ritului de fundare al locuinței. În nivelul Cucuteni B din *tell*-ul Poduri s-a găsit un complex de cult, situat lângă o vatră exterioară, pe care se afla un pavaj din pietre de râu, iar în partea opusă s-au identificat patru craniile de bovidee, așezate în poziție cruciformă (unul dintre acestea fiind deranjat)<sup>18</sup>. Complexul de cult, considerat *unicum* pentru faza finală a perioadei eneolitice de pe teritoriul României, prezintă analogii cu reprezentările monumentale cu capete de bovidee de la Çatal Huyuk. Însemnătatea este legată de practicarea sacrificiilor de taurine, pentru obținerea bunăstării<sup>19</sup>.

Fost atribuită și celor 32 astragale de *Bos taurus*, identificate în nivelul Precucuteni de la Baia<sup>17</sup>. Acestea erau în marea lor majoritate șlefuite latero - lateral, fiind amplasate la baza unei locuințe supraetajate. Astragalele au fost folosite la ceremoniile ritului de fundare al locuinței. În nivelul Cucuteni B din *tell*-ul Poduri s-a găsit un complex de cult, situat lângă o vatră exterioară, pe care se afla un pavaj din pietre de râu, iar în partea opusă s-au identificat patru craniile de bovidee, așezate în poziție cruciformă (unul dintre acestea fiind deranjat)<sup>18</sup>. Complexul de cult, considerat *unicum* pentru faza finală a perioadei eneolitice de pe teritoriul României, prezintă analogii cu reprezentările monumentale cu capete de bovidee de la Çatal Huyuk. Însemnătatea este legată de practicarea sacrificiilor de taurine, pentru obținerea bunăstării<sup>19</sup>.

Pentru stabilirea vârstei de sacrificare și sexului<sup>24</sup>, specifice celor patru craniile de bovină domestică s-a ținut seama de gradul de sutură al fragmentelor de neurocraniu, stadiul de erodare dentară<sup>25</sup>, morfologia coarnelor<sup>26</sup>, precum și de datele osteometrice<sup>27</sup>. Reprezentarea grafică a fragmentelor de neurocraniu de *Bos taurus*, descoperite în groapa 25 a fost realizată pe fișe osteologice<sup>28</sup>.

#### Date anatomo - comparate și de reconstrucție despre craniul de *Bos taurus*

Craniul de *Bos taurus*, privit în ansamblu, după îndepărtarea aparatului hioidian și mandibulelor, are aspect de piramidă tetragonală, cu baza reprezentată de fața nucală, dirijată caudal, iar vârful anterior este orientat rostro - ventral. În cele ce urmează vor fi prezentate schematic caracterele diferențiale pentru cele două cavități (craniană și nazală) și cele cinci fețe (dorsală, ventrală, nucală și două laterale). Craniul de *Bos taurus* are o formă mai puțin alungită și suplă (decât la cabaline), având fețele laterale mai puțin înguste (decât la ecvine) și cu neurocraniul mult mai redus decât viscerocraniul<sup>29</sup>. Reprezentarea fragmentelor craniene de *Bos taurus* reconstruite a fost redată în planșa 1.

*Fața dorsală* este formată din oasele frontale și cele nazale. La limita trecerii frontalelor pe fața nucală se observă protuberanța intercornuală (netedă, alungită, rotunjită transversal), care este continuată cu câte un proces cornual, conic (cu aspect recurbat la masculi și castrați; iar la femele, țijele osoase cornuale sunt scurte și drepte)<sup>30</sup>. Regiunea frunții, delimitată lateral de liniile temporale (reliefate, groase, concave) este denivelată de câte două eminente frontale (situat de o parte și de alta unei găuri frontale) și de șanțurile supraorbitale (lungi și recurbate, care continuă orificiul dorsal al canalului supraorbital). La nivelul viscerocraniului de *Bos taurus*, pe fața dorsală se găsesc cele două oase nazale (scurte și bifide rostral). Incisivele,

Edit. Orizonturi universitare, Timișoara, 2000, pp. 67-198.

<sup>22</sup> Constantin Spătaru, Mihaela Spătaru, *Manual practic de anatomie veterinară - aparatul locomotor*, Edit. Tehnopress, Iași, 2004.

<sup>23</sup> E. Paștea, E. Mureșianu, M. Constantinescu, Vasile Coțofan, *Anatomia comparativă și topografică a animalelor domestice*, EDP, 1978, pp.78-465.

<sup>24</sup> Karl Habermehl, *Alterbestimmung bei Haus und Labortieren*, Verlag Paul und Parey, Hamburg und Berlin, 1975.

<sup>25</sup> Caroline Grigson, *Sex and Age Determination of some Bones and Teeth of Domestic Cattle*, în B. Wilson, C. Grigson, S. Bull, *Ageing and Sexing Animal Bones from Archaeological Sites*, British Series, 109, London, 1982, pp. 7-25.

<sup>26</sup> Philippe Armitage, *A system of ageing and sexing the horn-cores of cattle from British post-medieval sites (with special references to improve British long horn cattle)* în *Ibidem*, pp. 37-55.

<sup>27</sup> Angela Von Den Driesch, *A guide to the measurement of animal bones from archaeological site*, în *BPMAE*, 1976.

<sup>28</sup> D. Helmer, *Fishes d'Osteologie Animale pour l'Archaeologie. Serie B: Mammiferes. Nr.1. Fishes descriptives pour les releves d Ensembles Osseux animaux*, Edite sous la direction de Jean Desse et Natalie Besse-Berset. Centre de Recherches Archaeologiques du CNRS, 1987.

<sup>29</sup> Constantin Spătaru, Vasile Enciu, *Anatomia animalelor domestice*, Edit. Orizonturi universitare, Timișoara, 2007.

<sup>30</sup> Robert Barone, *Anatomie compare des mammiferes domestiques*, TI, ed. Vigot Freves, Paris, 1976, pp. 296.

Edit. Orizonturi universitare, Timișoara, 2000, pp. 67-198.  
<sup>22</sup> Constantin Spătaru, Mihaela Spătaru, *Manual practic de anatomie veterinară - aparatul locomotor*, Edit. Tehnopress, Iași, 2004.  
<sup>23</sup> E. Paștea, E. Mureșianu, M. Constantinescu, Vasile Coțofan, *Anatomia comparativă și topografică a animalelor domestice*, EDP, 1978, pp.78-465.  
<sup>24</sup> Karl Habermehl, *Alterbestimmung bei Haus und Labortieren*, Verlag Paul und Parey, Hamburg und Berlin, 1975.  
<sup>25</sup> Caroline Grigson, *Sex and Age Determination of some Bones and Teeth of Domestic Cattle*, în B. Wilson, C. Grigson, S. Bull, *Ageing and Sexing Animal Bones from Archaeological Sites*, British Series, 109, London, 1982, pp. 7-25.  
<sup>26</sup> Philippe Armitage, *A system of ageing and sexing the horn-cores of cattle from British post-medieval sites (with special references to improve British long horn cattle)* în *Ibidem*, pp. 37-55.  
<sup>27</sup> Angela Von Den Driesch, *A guide to the measurement of animal bones from archaeological site*, în *BPMAE*, 1976.  
<sup>28</sup> D. Helmer, *Fishes d'Osteologie Animale pour l'Archaeologie. Serie B: Mammiferes. Nr.1. Fishes descriptives pour les releves d Ensembles Osseux animaux*, Edite sous la direction de Jean Desse et Natalie Besse-Berset. Centre de Recherches Archaeologiques du CNRS, 1987.  
<sup>29</sup> Constantin Spătaru, Vasile Enciu, *Anatomia animalelor domestice*, Edit. Orizonturi universitare, Timișoara, 2007.  
<sup>30</sup> Robert Barone, *Anatomie compare des mammiferes domestiques*, TI, ed. Vigot Freves, Paris, 1976, pp. 296.

*Fața dorsală* este formată din oasele frontale și cele nazale. La limita trecerii frontalelor pe fața nucală se observă protuberanța intercornuală (netedă, alungită, rotunjită transversal), care este continuată cu câte un proces cornual, conic (cu aspect recurbat la masculi și castrați; iar la femele, țijele osoase cornuale sunt scurte și drepte)<sup>30</sup>. Regiunea frunții, delimitată lateral de liniile temporale (reliefate, groase, concave) este denivelată de câte două eminente frontale (situat de o parte și de alta unei găuri frontale) și de șanțurile supraorbitale (lungi și recurbate, care continuă orificiul dorsal al canalului supraorbital). La nivelul viscerocraniului de *Bos taurus*, pe fața dorsală se găsesc cele două oase nazale (scurte și bifide rostral). Incisivele,

fost redată în planșa 1.  
 Craniul de *Bos taurus*, privit în ansamblu, după îndepărtarea aparatului hioidian și mandibulelor, are aspect de piramidă tetragonală, cu baza reprezentată de fața nucală, dirijată caudal, iar vârful anterior este orientat rostro - ventral. În cele ce urmează vor fi prezentate schematic caracterele diferențiale pentru cele două cavități (craniană și nazală) și cele cinci fețe (dorsală, ventrală, nucală și două laterale). Craniul de *Bos taurus* are o formă mai puțin alungită și suplă (decât la cabaline), având fețele laterale mai puțin înguste (decât la ecvine) și cu neurocraniul mult mai redus decât viscerocraniul<sup>29</sup>. Reprezentarea fragmentelor craniene de *Bos taurus* reconstruite a

#### Date anatomo - comparate și de reconstrucție despre craniul de *Bos taurus*

Pentru stabilirea vârstei de sacrificare și sexului<sup>24</sup>, specifice celor patru craniile de bovină domestică s-a ținut seama de gradul de sutură al fragmentelor de neurocraniu, stadiul de erodare dentară<sup>25</sup>, morfologia coarnelor<sup>26</sup>, precum și de datele osteometrice<sup>27</sup>. Reprezentarea grafică a fragmentelor de neurocraniu de *Bos taurus*, descoperite în groapa 25 a fost realizată pe fișe osteologice<sup>28</sup>.

lipsite de procese alveolare, au corpul subțire și terminat cu o margine îngroșată și convexă. Între cele două oase incisive se află fisura interincisivală.

*Fața laterală* prezintă o arcadă zigomatică (scurtă și subțire) și o creastă facială (redusă și sinuoasă). Regiunea auriculo - mastoidiană se caracterizează prin lipsa unui proces mastoidian, o creastă temporală (reliefață și tăioasă în sens aboral), un conduct auditiv extern (scurt și îngust), un proces paracondilian (lat și foarte mult recurbat medial), o bulă timpanică masivă, de pe care se detașează un proces muscular cu baza lățită, lung și uneori bifid), o fosă temporală (strict limitată la fața laterală a craniului, prelungă și foarte adâncă)<sup>31</sup>.

Orbita delimitat complet, are o margine supraorbitală denticulată și un proces lacrimal (alungit, rugos și delimitat dorsal de o incizură infratrochleară adâncă). Fosa îngustă a sacului lacrimal este foarte apropiată de marginea infraorbitală, iar fosa musculară este destul de greu vizibilă. Pe podeaua orbitei se observă o bulă lacrimală enormă, iar pe tavanul acesteia există unul-două orificii largi, reprezentând deschiderea ventrală a canalului supraorbital. Hiatusul orbital larg este delimitat de o creastă pterigoidiană (scurtă și cu aspect sinuos), care adăpostește deschiderea canalului optic (situată dorsal) și o gaură orbito - rotundă (largă și orientată ventral). Gaura etmoidală se afla deplasată rostral, pe peretele medial al orbitei. Fosa pterigo - palatină adâncă și îngustă este străbătută de o gaură sfeno - palatină (largă și eliptică) și de o gaură maxilară îngustă și situată în profunzime). Gaura palatină posterioară, deplasată ventral, este urmată de un canal palatin scurt.

Regiunea facială scurtă este străbătută de o creastă facială, care se pierde înainte de a se prinde de un tubercul facial (proeminent, alungit, situat în dreptul celui de al treilea premolar și deasupra unui proces alveolar). Gaura infraorbitală largă, uneori dublă, se găsește în apropierea marginii diastematice. Corpul incisivului este aplatizat, lipsit de procese alveolare și contribuie la delimitarea unei incizuri nazo - incisive mai puțin adâncă.

*Fața ventrală* prezintă baza craniului, scurtă și lățită cu un baziooccipital (îngustat rostral, săpat de un șanț median și flancat de doi tuberculi musculari puternici). În fosa condiliană ventrală se găsesc două sau trei găuri, amplasate lângă cea specifică nervului hipoglos. La baza arripilor sfenoidului se află două găuri ovale (largi și independente de gaura sfărmată). Găurile carotidiană și spinoasă lipsesc. Procesele pterigoidiene lungi nu prezintă canal alar. Procesul stiloid este inclus într-o teacă osoasă, care se unește cu conductul auditiv printr-o lamă ondulată (flancată aboral de gaura stilo - mastoidiană și către capătul oral de către gaura retro - auriculară). Condilul articular, puțin reliefat, este lățit și convex în toate sensurile, iar cavitatea glenoidă îngustă este urmată de un proces retro - auricular redus. Deschiderile guturale profunde și mai puțin largi sunt delimitate de câte două creste pterigo - palatine (subțiri, verticale și înalte, având pe marginile libere două cârlige pterigoidiene puternice care proemină). În regiunea palatină mult lățită se observă o dezvoltare apreciabilă a porțiunii orizontale a palatinului. Datorită scurtimii canalelor palatine, gaura palatină anterioară se află aproape în centrul porțiunii orizontale a

<sup>31</sup> Elisabeth Schmid, *Atlas of Animal Bones*, în *Prehistorians Archaeologists and Quaternary Geologists*, Elsevier Publishing Company, Amsterdam, 1972, *passim*.

<sup>31</sup> Elisabeth Schmid, *Atlas of Animal Bones*, în *Prehistorians Archaeologists and Quaternary Geologists*, Elsevier Publishing Company, Amsterdam, 1972, *passim*.

palatine, gaura palatină anterioară se află aproape în centrul porțiunii orizontale a dezvoltare apreciabilă a porțiunii orizontale a palatinului. Datorită scurtimii canalelor pterigoidiene puternice care proemină). În regiunea palatină mult lățită se observă o palatine (subțiri, verticale și înalte, având pe marginile libere două cârlige guturale profunde și mai puțin largi sunt delimitate de câte două creste pterigo - glenoidă îngustă este urmată de un proces retro - auricular redus. Deschiderile Condilul articular, puțin reliefat, este lățit și convex în toate sensurile, iar cavitatea gaura stilo - mastoidiană și către capătul oral de către gaura retro - auriculară). osoasă, care se unește cu conductul auditiv printr-o lamă ondulată (flancată aboral de pterigoidiene lungi nu prezintă canal alar. Procesul stiloid este inclus într-o teacă independentă de gaura sfărmată). Găurile carotidiană și spinoasă lipsesc. Procesele nervului hipoglos. La baza arripilor sfenoidului se află două găuri ovale (largi și fosa condiliană ventrală se găsesc două sau trei găuri, amplasate lângă cea specifică rostral, săpat de un șanț median și flancat de doi tuberculi musculari puternici). În *Fața ventrală* prezintă baza craniului, scurtă și lățită cu un baziooccipital (îngustat incisivele mai puțin adâncă.

aplatizat, lipsit de procese alveolare și contribuie la delimitarea unei incizuri nazo - dublă, se găsește în apropierea marginii diastematice. Corpul incisivului este treilea premolar și deasupra unui proces alveolar). Gaura infraorbitală largă, uneori de a se prinde de un tubercul facial (proeminent, alungit, situat în dreptul celui de al Regiunea facială scurtă este străbătută de o creastă facială, care se pierde înainte deplasată ventral, este urmată de un canal palatin scurt.

și de o gaură maxilară îngustă și situată în profunzime). Gaura palatină posterioară, palatină adâncă și îngustă este străbătută de o gaură sfeno - palatină (largă și eliptică) - Gaura etmoidală se afla deplasată rostral, pe peretele medial al orbitei. Fosa pterigo - canalului optic (situată dorsal) și o gaură orbito - rotundă (largă și orientată ventral). creastă pterigoidiană (scurtă și cu aspect sinuos), care adăpostește deschiderea deschiderea ventrală a canalului supraorbital. Hiatusul orbital larg este delimitat de o enormă, iar pe tavanul acesteia există unul-două orificii largi, reprezentând musculară este destul de greu vizibilă. Pe podeaua orbitei se observă o bulă lacrimală îngustă a sacului lacrimal este foarte apropiată de marginea infraorbitală, iar fosa lacrimal (alungit, rugos și delimitat dorsal de o incizură infratrochleară adâncă). Fosa Orbita delimitat complet, are o margine supraorbitală denticulată și un proces laterală a craniului, prelungă și foarte adâncă)<sup>31</sup>.

muscular cu baza lățită, lung și uneori bifid), o fosă temporală (strict limitată la fața recurbat medial), o bulă timpanică masivă, de pe care se detașează un proces conduct auditiv extern (scurt și îngust), un proces paracondilian (lat și foarte mult unui proces mastoidian, o creastă temporală (reliefață și tăioasă în sens aboral), un (redusă și sinuoasă). Regiunea auriculo - mastoidiană se caracterizează prin lipsa *Fața laterală* prezintă o arcadă zigomatică (scurtă și subțire) și o creastă facială convexă. Între cele două oase incisive se află fisura interincisivală.

lipsite de procese alveolare, au corpul subțire și terminat cu o margine îngroșată și



palatinului (care este flancată de două - trei găuri palatine mici, iar rostral se continuă cu un șanț palatin foarte scurt). Marginile alveolare cuprind câte șase alveole ale căror cavități cresc aboral. Diastema este recurbată în forma unui S prelung și se continuă cu două incisive (lipsite de alveole), iar fisurile palatine apar foarte lungi.

*Fața nucală* (la care concură oase precum occipitalul, parietalele, temporalele, interparietalul și frontalul) reprezintă partea cea mai înaltă a neurocraniului. Aceasta este formată de protuberanța intercornuală, sub care se observă o protuberanță occipitală externă redusă și o protuberanță cervicală. Lateral, aceasta față este limitată de liniile temporale ale parietalelor, sub forma unor creste tăioase, care se continuă ventral cu crestele temporale.

*Cavitatea craniană* este globuloasă, scurtă și cu podea oblică, iar tavanul recurbat (care nu respectă forma exterioară a craniului). Cortul osos al cerebelului lipsește. Șaua turcească adâncă este limitată aboral de un rudiment de lamă patulateră. De fiecare parte se află câte o gaură ovală largă și câte un șanț maxilo - oftalmic, care se deschide rostral în marea gaură orbito - rotundă. Șanțul chiasmatic și fosele etmoidale sunt înguste și adânci, iar *crista galli* apare înaltă și tăioasă. *Cavitatea nazală* are o podea lungă și concavă în sens transversal, la nivelul căreia, datorită arcadei vomerului, meatul ventral comunică cu sinusul palatin, iar canalul nazo - faringian apare lung și larg. Marea vultură etmoidală, ca un adevărat cornet nazal mijlociu avansează în meatul mijlociu, separând în treimea posterioară cornetul nazal dorsal, de cel ventral (acesta având lama de inserție bifurcată, iar porțiunile rezultate sunt răsucite în sens invers). Sinusurile la taurine (etmoidal, frontal, maxilar, sfenoidal) au o dezvoltare amplă, în special cel frontal, care apare diverticulat și care distanțează cavitatea craniului de suprafața neurocraniului.

#### Descrierea depunerii rituale de *Bos taurus* din situl arheologic Vorniceni - *Pod Ibăneasa*

Pentru faza A-B Cucuteni de pe teritoriul României, descoperirea amenajării cultice din situl arheologic Vorniceni - *Pod Ibăneasa* constituie prima dovadă arheozoologică a întrebuirii bovideelor în ceremoniile rituale. Cele patru cranii de bovină domestică, provenite de la două perechi. Doar exemplarele femele de *Bos taurus* au avut fragmente bazale de procese cornuale cavicornice. Dacă neurocraniile exemplarelor analizate erau orientate spre umplutura gropii rituale, viscerocraniile erau amplasate spre marginea acesteia. Datele obținute reprezintă un *unicum* pentru aspectul cultural Precucuteni - Cucuteni de pe teritoriul României.

Menționăm că două probe (una de os și alta de cărbune), provenite din situl arheologic Vorniceni - *Pod Ibăneasa* din județul Botoșani au fost supuse analizei radio - carbon la Institutul de Arheologie Groningen din Olanda, sub coordonarea domnilor Prof. Dr. Jan Lanting și J. Van der Plicht (cărora le suntem recunoscători și pe aceasta cale). Responsabilitatea financiară a acestei laborioase determinări a fost împărțită în mod echitabil între arheolog și arheozoolog. Proba de os a fost recuperată din groapa 40, spre deosebire de fragmentele de cărbune ars, care au fost

palatinului (care este flancată de două - trei găuri palatine mici, iar rostral se continuă cu un șanț palatin foarte scurt). Marginile alveolare cuprind câte șase alveole ale căror cavități cresc aboral. Diastema este recurbată în forma unui S prelung și se continuă cu două incisive (lipsite de alveole), iar fisurile palatine apar foarte lungi.

*Fața nucală* (la care concură oase precum occipitalul, parietalele, temporalele, interparietalul și frontalul) reprezintă partea cea mai înaltă a neurocraniului. Aceasta este formată de protuberanța intercornuală, sub care se observă o protuberanță occipitală externă redusă și o protuberanță cervicală. Lateral, aceasta față este limitată de liniile temporale ale parietalelor, sub forma unor creste tăioase, care se continuă ventral cu crestele temporale.

*Cavitatea craniană* este globuloasă, scurtă și cu podea oblică, iar tavanul recurbat (care nu respectă forma exterioară a craniului). Cortul osos al cerebelului lipsește. Șaua turcească adâncă este limitată aboral de un rudiment de lamă patulateră. De fiecare parte se află câte o gaură ovală largă și câte un șanț maxilo - oftalmic, care se deschide rostral în marea gaură orbito - rotundă. Șanțul chiasmatic și fosele etmoidale sunt înguste și adânci, iar *crista galli* apare înaltă și tăioasă. *Cavitatea nazală* are o podea lungă și concavă în sens transversal, la nivelul căreia, datorită arcadei vomerului, meatul ventral comunică cu sinusul palatin, iar canalul nazo - faringian apare lung și larg. Marea vultură etmoidală, ca un adevărat cornet nazal mijlociu avansează în meatul mijlociu, separând în treimea posterioară cornetul nazal dorsal, de cel ventral (acesta având lama de inserție bifurcată, iar porțiunile rezultate sunt răsucite în sens invers). Sinusurile la taurine (etmoidal, frontal, maxilar, sfenoidal) au o dezvoltare amplă, în special cel frontal, care apare diverticulat și care distanțează cavitatea craniului de suprafața neurocraniului.

#### Descrierea depunerii rituale de *Bos taurus* din situl arheologic Vorniceni - *Pod Ibăneasa*

Pentru faza A-B Cucuteni de pe teritoriul României, descoperirea amenajării cultice din situl arheologic Vorniceni - *Pod Ibăneasa* constituie prima dovadă arheozoologică a întrebuirii bovideelor în ceremoniile rituale. Cele patru cranii de bovină domestică, provenite de la două perechi. Doar exemplarele femele de *Bos taurus* au avut fragmente bazale de procese cornuale cavicornice. Dacă neurocraniile exemplarelor analizate erau orientate spre umplutura gropii rituale, viscerocraniile erau amplasate spre marginea acesteia. Datele obținute reprezintă un *unicum* pentru aspectul cultural Precucuteni - Cucuteni de pe teritoriul României.

Menționăm că două probe (una de os și alta de cărbune), provenite din situl arheologic Vorniceni - *Pod Ibăneasa* din județul Botoșani au fost supuse analizei radio - carbon la Institutul de Arheologie Groningen din Olanda, sub coordonarea domnilor Prof. Dr. Jan Lanting și J. Van der Plicht (cărora le suntem recunoscători și pe aceasta cale). Responsabilitatea financiară a acestei laborioase determinări a fost împărțită în mod echitabil între arheolog și arheozoolog. Proba de os a fost recuperată din groapa 40, spre deosebire de fragmentele de cărbune ars, care au fost

preluate din locuința L<sub>16</sub>. Rezultate analizelor sunt următoarele – Gr. A. 61933-L<sub>16</sub>-5445 ± 40-24.12 (σ13) și respectiv Gr. A. 61935-gr.40- 5370 ± 40-21.88 (σ13)<sup>32</sup>.

*Primul craniu fragmentar* de bovină domestică avea arsură neagră și semne de eviscerare perpendiculară pe sutura oaselor frontale. Acest neurocraniu a aparținut unui exemplar femel, în vârstă de 6 - 8 ani. Din neurocraniu se păstrează frontalul cu sinusurile complete, o parte din parietal, occipital și fosele temporale (de partea dreaptă și stângă). La nivelul feței dorsale (pl. 2, fig. 1) s-au identificat linia temporală și o parte din orbital (până la marginea posterioară a procesului lacrimal, fiind vizibile conductele supraorbitale), precum și arcada orbitală, doar cea de partea dreaptă. Sutura interfrontală este ușor distanțată. La nivelul feței laterale s-au individualizat partea posterioară a parietalelor (drept și stâng), precum și o parte din temporalul stâng (care este delimitat de creasta laterală a frontalului, până aproape de procesul zigomatic. La nivelul feței nucale s-au analizat o parte din tuberozitatea cervicală, partea superioară a porțiunii solzoase a occipitalului, cât și liniile nucale și interparietale, ușor distanțate.

Pe fața ventrală a primului neurocraniu (pl. 2, fig. 2) s-a individualizat tavanul recurbat și lateralele cavității craniene globuloase. Spre fața anterioară s-a evidențiat lama perpendiculară și parțial bazală a etmoidului, precum și o parte din meaturile nazale dorsale (drept și stâng), fără a prezenta volutele etmoidale. Sinusul frontal delimitează complet cavitatea craniană de cea cefalică, fiind prezent și la baza proceselor cornuale, care au fost detașate îngrijit. Spre partea anterioară, sinusul frontal se prelungește cu partea posterioară a cornetului nazal dorsal, de partea dreaptă. S-au preluat următoarele date metrice: lățimea intercornuală de 140 mm, lățimea occipitalului de 120 mm, lățimea frontalului de 180 mm, lățimea interorbitală de 168 mm. De la nivelul cavității craniene s-au dimensionat: lățimea cavității craniene de 120 mm, lungimea cavității craniene de 140 mm și înălțimea parțială a cavității de 60 mm. S-au estimat lățimea nazalelor de 56 mm și respectiv lățimea facialului de 112 mm.

Procesele cornuale sunt drepte, *de tip brachyceros*, cu circumferința circulară, fiind orientate spre exterior și în lateral. Acestea au fost secționare îngrijit de la bază, fiind atribuite unui exemplar adult, ținând seama de aspectul morfologic extern, tipic stadiului IV. Datele metrice de la nivelul coarnelor de bovină domestică sunt următoarele: circumferința bazală de 105 mm, diametrul antero - posterior de 55 mm, diametrul transvers de 44 mm, iar indicele de aplatizare a fost calculat la 80. Aceasta valoare se încadrează între datele metrice preluate de la nivelul proceselor cornuale de bovină domestică, descoperite în siturile arheologice pre-românești, aparținând complexului cultural Precucuteni - Cucuteni B și care au fost analizate și din perspectivă arheozoologică.

*Cel de al doilea craniu fragmentar* de bovină domestică a fost recuperat din sediment alături de neurocraniul femel. Acesta a aparținut unui exemplar mascul și senil, în vârstă de 8 - 10 ani. Acest individ bătrân a fost doborât printr-o lovitură perpendiculară pe sutura abia vizibilă a oaselor frontale. Din neurocraniul cu urmă de

<sup>32</sup> Jan Lanting, J. Van der Plicht, *De C<sup>14</sup> - chronologie van der Nederlandse pre en protohistorie*, în *PH*, 2002, 41/42 (1999/2000), pp. 56-89.

<sup>32</sup> Jan Lanting, J. Van der Plicht, *De C<sup>14</sup> - chronologie van der Nederlandse pre en protohistorie*, în *PH*, 2002, 41/42 (1999/2000), pp. 56-89.

*Cel de al doilea craniu fragmentar* de bovină domestică a fost recuperat din sediment alături de neurocraniul femel. Acesta a aparținut unui exemplar mascul și senil, în vârstă de 8 - 10 ani. Acest individ bătrân a fost doborât printr-o lovitură perpendiculară pe sutura abia vizibilă a oaselor frontale. Din neurocraniul cu urmă de

perspectivă arheozoologică. *Procesele cornuale* sunt drepte, *de tip brachyceros*, cu circumferința circulară, fiind orientate spre exterior și în lateral. Acestea au fost secționare îngrijit de la bază, fiind atribuite unui exemplar adult, ținând seama de aspectul morfologic extern, tipic stadiului IV. Datele metrice de la nivelul coarnelor de bovină domestică sunt următoarele: circumferința bazală de 105 mm, diametrul antero - posterior de 55 mm, diametrul transvers de 44 mm, iar indicele de aplatizare a fost calculat la 80. Aceasta valoare se încadrează între datele metrice preluate de la nivelul proceselor cornuale de bovină domestică, descoperite în siturile arheologice pre-românești, aparținând complexului cultural Precucuteni - Cucuteni B și care au fost analizate și din perspectivă arheozoologică.

Pe fața ventrală a primului neurocraniu (pl. 2, fig. 2) s-a individualizat tavanul recurbat și lateralele cavității craniene globuloase. Spre fața anterioară s-a evidențiat lama perpendiculară și parțial bazală a etmoidului, precum și o parte din meaturile nazale dorsale (drept și stâng), fără a prezenta volutele etmoidale. Sinusul frontal delimitează complet cavitatea craniană de cea cefalică, fiind prezent și la baza proceselor cornuale, care au fost detașate îngrijit. Spre partea anterioară, sinusul frontal se prelungește cu partea posterioară a cornetului nazal dorsal, de partea dreaptă. S-au preluat următoarele date metrice: lățimea intercornuală de 140 mm, lățimea occipitalului de 120 mm, lățimea frontalului de 180 mm, lățimea interorbitală de 168 mm. De la nivelul cavității craniene s-au dimensionat: lățimea cavității craniene de 120 mm, lungimea cavității craniene de 140 mm și înălțimea parțială a cavității de 60 mm. S-au estimat lățimea nazalelor de 56 mm și respectiv lățimea facialului de 112 mm.

*Primul craniu fragmentar* de bovină domestică avea arsură neagră și semne de eviscerare perpendiculară pe sutura oaselor frontale. Acest neurocraniu a aparținut unui exemplar femel, în vârstă de 6 - 8 ani. Din neurocraniu se păstrează frontalul cu sinusurile complete, o parte din parietal, occipital și fosele temporale (de partea dreaptă și stângă). La nivelul feței dorsale (pl. 2, fig. 1) s-au identificat linia temporală și o parte din orbital (până la marginea posterioară a procesului lacrimal, fiind vizibile conductele supraorbitale), precum și arcada orbitală, doar cea de partea dreaptă. Sutura interfrontală este ușor distanțată. La nivelul feței laterale s-au individualizat partea posterioară a parietalelor (drept și stâng), precum și o parte din temporalul stâng (care este delimitat de creasta laterală a frontalului, până aproape de procesul zigomatic. La nivelul feței nucale s-au analizat o parte din tuberozitatea cervicală, partea superioară a porțiunii solzoase a occipitalului, cât și liniile nucale și interparietale, ușor distanțate.

preluate din locuința L<sub>16</sub>. Rezultate analizelor sunt următoarele – Gr. A. 61933-L<sub>16</sub>-5445 ± 40-24.12 (σ13) și respectiv Gr. A. 61935-gr.40- 5370 ± 40-21.88 (σ13)<sup>32</sup>.

arsură neagră s-a prezervat doar o parte din frontal. Acesta este delimitat de mijlocul liniei temporale (posterior și transvers), precum și de zona nazo - frontală dreaptă (spre capătul anterior, pe fața dorsală). La nivelul feței dorsale stângi (pl. 2, fig. 3) s-a individualizat procesul lacrimal posterior, precum și cele două șanțuri și foramene supraorbitale. Linia temporală stângă s-a evidențiat până în dreptul colului cavernos cornual. Orbitale au arcade supraorbitale rugoase - cea de partea stângă prezervând și partea posterioară a lacrimului.

Pe fața ventrală, către capătul anterior (pl. 2, fig. 4) s-au individualizat următoarele structuri anatomice: volutele etmoidale, lamina perpendiculară a osului etmoid, peretele posterior al cornetelor median și dorsal, precum și parțial sinusul lacrimal drept. Posterior volutele etmoidale s-au identificat *crista galli*, cele două fose etmoidale, patul etmoidului, care se continuă până la marginea șanțului chiasmatic.

Cavitatea craniană este reprezentată de tavan și partea posterioară a compartimentului nucal al sinusului frontal. Cavitatea cefalică este delimitată de suprafața externă compactă prin sinusul frontal (partea rostrală și mediană), septul interfrontal transvers, compartimentul sinusal fronto-caudal anterior și cel median, care sunt delimitate de un sept mic. În partea posterioară a cavității cefalice s-au găsit septul parieto - frontal și compartimentul nucal al sinusului fronto - caudal. S-au preluat următoarele date metrice de la nivelul neurocraniului: înălțimea cavității craniene de 80 mm, lățimea cutiei craniene de aproximativ 110 mm, apoi lățimea frontalului de 180 mm, lățimea interorbitală de 200 mm, estimându-se lățimea nazalelor de circa 66,6 mm.

*Cel de al treilea craniu fragmentar* de bovină domestică provenea de la un exemplar femel, în vârstă de 6 - 8 ani. Acesta este cel mai probabil perechea celui de al doilea craniu analizat. Neurocraniul este prevăzut cu fragmentul bazal al cornului de partea stângă. Acest corn este drept, de tip *brachyceros*, având circumferința bazală circulară. Cornul, aflat morfologic în stadiul IV, este orientat lateral și spre exterior. Sutura frontalului este aproape ștearsă. Circumferința bazală cornuală a fost dimensionată la 104,5 mm.

La nivelul feței dorsale (pl. 2, fig. 5) s-a individualizat protuberanța intercornuală stângă, care este detașată neîngrijit și oblic. Pe fața anterioară cornuală, la nivelul coletului cornual s-a identificat un strat gros de depuneri exostotice. Pe fața nucală s-a găsit interparietalul stâng până aproape de linia nucală și partea posterioară a temporalului. Pe fața ventrală (pl. 2, fig. 6), din cutia craniană fragmentară se păstrează parțial tavanul, sinusul frontal și septul interfrontal transvers.

*Cel de al patrulea neurocraniu fragmentar* de bovină domestică, perechea primului neurocraniu analizat, a provenit de la un individ mascul și senil, în vârstă de 8 - 10 ani. Acesta are urme de arsură neagră și semne de eviscerare perpendiculară pe sutura osului frontal. La nivelul feței dorsale (pl. 2, fig. 7) s-au individualizat următoarele structuri anatomice: sutura frontalului ștearsă, șanțul supraorbital, foramenul stâng, arcada orbitală cu aspect rugos și procesul lacrimal posterior stâng.

La nivelul feței nucale celui de al patrulea craniu de *Bos taurus* s-au găsit occipitalul stâng, partea superioară a interparietalului stâng, până la partea superioară a zonei solzoase a occipitalului și a protuberanței externe a osului occipital. Zona

arsură neagră s-a prezervat doar o parte din frontal. Acesta este delimitat de mijlocul liniei temporale (posterior și transvers), precum și de zona nazo - frontală dreaptă (spre capătul anterior, pe fața dorsală). La nivelul feței dorsale stângi (pl. 2, fig. 3) s-a individualizat procesul lacrimal posterior, precum și cele două șanțuri și foramene supraorbitale. Linia temporală stângă s-a evidențiat până în dreptul colului cavernos cornual. Orbitale au arcade supraorbitale rugoase - cea de partea stângă prezervând și partea posterioară a lacrimului.

Pe fața ventrală, către capătul anterior (pl. 2, fig. 4) s-au individualizat următoarele structuri anatomice: volutele etmoidale, lamina perpendiculară a osului etmoid, peretele posterior al cornetelor median și dorsal, precum și parțial sinusul lacrimal drept. Posterior volutele etmoidale s-au identificat *crista galli*, cele două fose etmoidale, patul etmoidului, care se continuă până la marginea șanțului chiasmatic.

Cavitatea craniană este reprezentată de tavan și partea posterioară a compartimentului nucal al sinusului frontal. Cavitatea cefalică este delimitată de suprafața externă compactă prin sinusul frontal (partea rostrală și mediană), septul interfrontal transvers, compartimentul sinusal fronto-caudal anterior și cel median, care sunt delimitate de un sept mic. În partea posterioară a cavității cefalice s-au găsit septul parieto - frontal și compartimentul nucal al sinusului fronto - caudal. S-au preluat următoarele date metrice de la nivelul neurocraniului: înălțimea cavității craniene de 80 mm, lățimea cutiei craniene de aproximativ 110 mm, apoi lățimea frontalului de 180 mm, lățimea interorbitală de 200 mm, estimându-se lățimea nazalelor de circa 66,6 mm.

*Cel de al treilea craniu fragmentar* de bovină domestică provenea de la un exemplar femel, în vârstă de 6 - 8 ani. Acesta este cel mai probabil perechea celui de al doilea craniu analizat. Neurocraniul este prevăzut cu fragmentul bazal al cornului de partea stângă. Acest corn este drept, de tip *brachyceros*, având circumferința bazală circulară. Cornul, aflat morfologic în stadiul IV, este orientat lateral și spre exterior. Sutura frontalului este aproape ștearsă. Circumferința bazală cornuală a fost dimensionată la 104,5 mm.

La nivelul feței dorsale (pl. 2, fig. 5) s-a individualizat protuberanța intercornuală stângă, care este detașată neîngrijit și oblic. Pe fața anterioară cornuală, la nivelul coletului cornual s-a identificat un strat gros de depuneri exostotice. Pe fața nucală s-a găsit interparietalul stâng până aproape de linia nucală și partea posterioară a temporalului. Pe fața ventrală (pl. 2, fig. 6), din cutia craniană fragmentară se păstrează parțial tavanul, sinusul frontal și septul interfrontal transvers.

*Cel de al patrulea neurocraniu fragmentar* de bovină domestică, perechea primului neurocraniu analizat, a provenit de la un individ mascul și senil, în vârstă de 8 - 10 ani. Acesta are urme de arsură neagră și semne de eviscerare perpendiculară pe sutura osului frontal. La nivelul feței dorsale (pl. 2, fig. 7) s-au individualizat următoarele structuri anatomice: sutura frontalului ștearsă, șanțul supraorbital, foramenul stâng, arcada orbitală cu aspect rugos și procesul lacrimal posterior stâng.

La nivelul feței nucale celui de al patrulea craniu de *Bos taurus* s-au găsit occipitalul stâng, partea superioară a interparietalului stâng, până la partea superioară a zonei solzoase a occipitalului și a protuberanței externe a osului occipital. Zona

intercornuală este ușor convexă și simetric reprezentată. Cutia craniană păstrează doar partea anterioară stângă a tavanului. La nivelul feței posterioare, cavitatea craniană este delimitată de marginea septului fronto - parietal și de sinusul fronto - caudal. S-a măsurat doar lățimea interorbitală de 210 mm.

La nivelul feței ventrale (pl. 2, fig. 8) s-au descris anatomic: septul nazal bazal, interconectat cu lama perpendiculară a etmoidului, sinusurile maxilar, lacrimal și cornetul dorsal. Către capătul anterior s-au individualizat volutele etmoidale, care au fost prezervate doar bazal, însă care au fost mult mai mari, decât la neurocraniul descris înspre nord. Pe fața posterioară a volutelor etmoidale s-au identificat: fosele etmoidale și cele cerebrale anterioare (care sunt întretăiate incomplet dinaintea șanțului chiasmatic), precum și patul etmoidului.

### Concluzii

Principala semnificație cultică a amplasării neurocraniilor de *Bos taurus* în groapa cotlonită este legată de ritul de fundare al locuinței, în scopul obținerii de protecție, prosperitate și de bunăvoință din partea divinității.

Neurocraniile erau prevăzute cu coane bazale. Acestea proveneau de la exemplare femele, în vârstă de 6 - 8 ani și au fost sacrificate la epuizarea randamentului în cadrul șeptelului din perioada eneolitică. Craniile exemplarelor femele sunt mai puțin atinse de arsura neagră. Această situație este pusă în legătură cu venirea primăverii, începerea unui nou ciclu vegetal (ca la Buznea), cu cultul rodniciei pământului și al înmulțirii turmelor de animale - mai ales al cornutelor mari (de la care se obțineau mai multe produse secundare - lapte, piei etc.), decât cel de la cornutele mici (care furnizau și lână). La epuizarea randamentului, animalele erau sacrificate pentru obținerea de produse primare (organe, carcase, seu).

Neurocranii lipsite de coarne, care proveneau de la indivizi senili și masculi, de 8 - 10 ani. Amplasarea în perechi, spate la spate a craniilor de bovină domestică, este legată de cultul unirii principiului masculin cu cel feminin, de cultul cuplului, în vederea realizării unei relații indisolubile în fața forței Divine. Craniile provenite de la indivizi masculi și senili, localizate către nord și vest, identificate mai jos în groapa rituală, au prezentat urme de funingine mult mai intense. Amplasarea la baza gropii a exemplarelor de sex mascul este corelată cu truda neconținută (unul dintre neurocranii are deformări exostotice) și de exploatarea la muncile agricole, prin care se asigură hrana zilnică a populației din mileniiile IV - III î.Hr.

**Key-words:** *ritual deposition, Bos taurus, skulls, Cucuteni Culture, A-B level, Vorniceni.*

intercornuală este ușor convexă și simetric reprezentată. Cutia craniană păstrează doar partea anterioară stângă a tavanului. La nivelul feței posterioare, cavitatea craniană este delimitată de marginea septului fronto - parietal și de sinusul fronto - caudal. S-a măsurat doar lățimea interorbitală de 210 mm.

La nivelul feței ventrale (pl. 2, fig. 8) s-au descris anatomic: septul nazal bazal, interconectat cu lama perpendiculară a etmoidului, sinusurile maxilar, lacrimal și cornetul dorsal. Către capătul anterior s-au individualizat volutele etmoidale, care au fost prezervate doar bazal, însă care au fost mult mai mari, decât la neurocraniul descris înspre nord. Pe fața posterioară a volutelor etmoidale s-au identificat: fosele etmoidale și cele cerebrale anterioare (care sunt întretăiate incomplet dinaintea șanțului chiasmatic), precum și patul etmoidului.

### Concluzii

Principala semnificație cultică a amplasării neurocraniilor de *Bos taurus* în groapa cotlonită este legată de ritul de fundare al locuinței, în scopul obținerii de protecție, prosperitate și de bunăvoință din partea divinității.

Neurocranii erau prevăzute cu coane bazale. Acestea proveneau de la exemplare femele, în vârstă de 6 - 8 ani și au fost sacrificate la epuizarea randamentului în cadrul șeptelului din perioada eneolitică. Craniile exemplarelor femele sunt mai puțin atinse de arsura neagră. Această situație este pusă în legătură cu venirea primăverii, începerea unui nou ciclu vegetal (ca la Buznea), cu cultul rodniciei pământului și al înmulțirii turmelor de animale - mai ales al cornutelor mari (de la care se obțineau mai multe produse secundare - lapte, piei etc.), decât cel de la cornutele mici (care furnizau și lână). La epuizarea randamentului, animalele erau sacrificate pentru obținerea de produse primare (organe, carcase, seu).

Neurocranii lipsite de coarne, care proveneau de la indivizi senili și masculi, de 8 - 10 ani. Amplasarea în perechi, spate la spate a craniilor de bovină domestică, este legată de cultul unirii principiului masculin cu cel feminin, de cultul cuplului, în vederea realizării unei relații indisolubile în fața forței Divine. Craniile provenite de la indivizi masculi și senili, localizate către nord și vest, identificate mai jos în groapa rituală, au prezentat urme de funingine mult mai intense. Amplasarea la baza gropii a exemplarelor de sex mascul este corelată cu truda neconținută (unul dintre neurocranii are deformări exostotice) și de exploatarea la muncile agricole, prin care se asigură hrana zilnică a populației din mileniiile IV - III î.Hr.

**Key-words:** *ritual deposition, Bos taurus, skulls, Cucuteni Culture, A-B level, Vorniceni.*

**RITUAL DEPOSITION OF *BOS TAURUS* SKULLS,  
IDENTIFIED IN CUCUTENI A-B LEVEL OF THE  
ARCHAEOLOGICAL SITE OF VORNICENI - *POD IBĂNEASA*  
(BOTOȘANI COUNTY)**

(Summary)

In the archaeological campaign of 2003, ruled by Maria Diaconescu and Paul Șadurschi, that took place in the prehistoric site of Vorniceni - *Pod Ibăneasa* from Botoșani County had been revealed a ritual deposition inside of the pit 25, which was situated nearby the dwelling XI. The skulls belonged to domestic cattle and had been placed in cardinal position. The osteological ritual deposition represents the first archaeological mention in the Cucuteni Culture and the A-B level on the territory of Romania. The skulls of *Bos taurus* had been measured and described from morphologic point of view.

**Plate 1:** Representation of the rebuilt fragments of *Bos taurus* skulls, found in ritual deposition

**Plate 2:** Ritual deposition of *Bos taurus* skulls, discovered in the level Cucuteni A-B of the archaeological site of Vorniceni from Botoșani County

**Figure 1.** Dorsal and lateral faces of the first skull of *Bos taurus*

**Figure 2.** Ventral and nuchal faces of the first skull of *Bos taurus*

**Figure 3.** Dorsal and lateral faces of the second skull of *Bos taurus*

**Figure 4.** Ventral and nuchal faces of the second skull of *Bos taurus*

**Figure 5.** Dorsal and lateral faces of the third skull of *Bos taurus*

**Figure 6.** Ventral and nuchal faces of the third skull of *Bos taurus*

**Figure 7.** Dorsal and lateral faces of the 4<sup>th</sup> skull of *Bos taurus*

**Figure 8.** Ventral and nuchal faces of the 4<sup>th</sup> skull of *Bos taurus*

In the archaeological campaign of 2003, ruled by Maria Diaconescu and Paul Șadurschi, that took place in the prehistoric site of Vorniceni - *Pod Ibăneasa* from Botoșani County had been revealed a ritual deposition inside of the pit 25, which was situated nearby the dwelling XI. The skulls belonged to domestic cattle and had been placed in cardinal position. The osteological ritual deposition represents the first archaeological mention in the Cucuteni Culture and the A-B level on the territory of Romania. The skulls of *Bos taurus* had been measured and described from morphologic point of view.

**Plate 1:** Representation of the rebuilt fragments of *Bos taurus* skulls, found in ritual deposition

**Plate 2:** Ritual deposition of *Bos taurus* skulls, discovered in the level Cucuteni A-B of the archaeological site of Vorniceni from Botoșani County

**Figure 1.** Dorsal and lateral faces of the first skull of *Bos taurus*

**Figure 2.** Ventral and nuchal faces of the first skull of *Bos taurus*

**Figure 3.** Dorsal and lateral faces of the second skull of *Bos taurus*

**Figure 4.** Ventral and nuchal faces of the second skull of *Bos taurus*

**Figure 5.** Dorsal and lateral faces of the third skull of *Bos taurus*

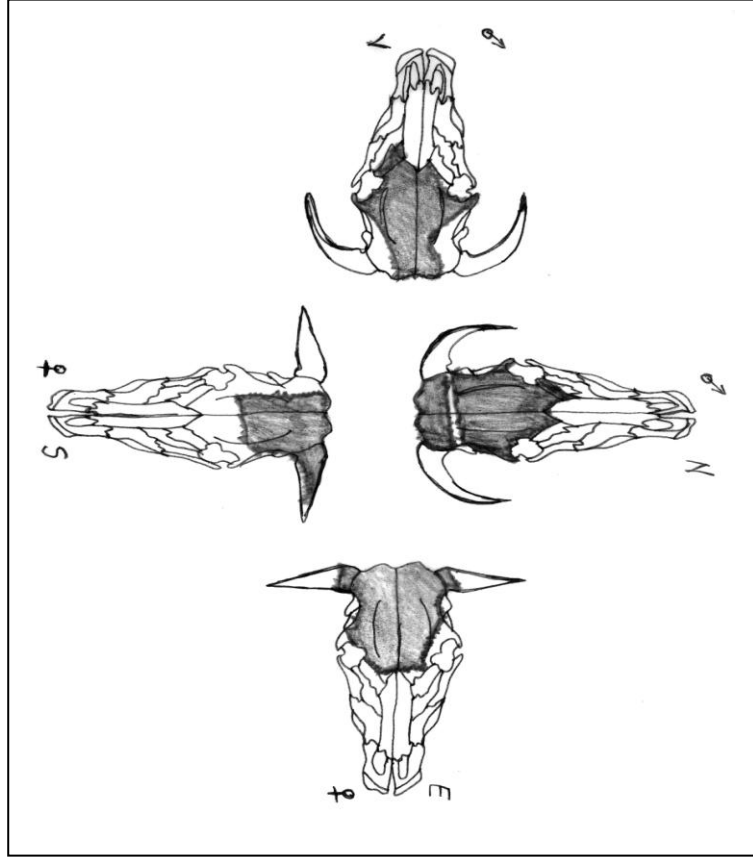
**Figure 6.** Ventral and nuchal faces of the third skull of *Bos taurus*

**Figure 7.** Dorsal and lateral faces of the 4<sup>th</sup> skull of *Bos taurus*

**Figure 8.** Ventral and nuchal faces of the 4<sup>th</sup> skull of *Bos taurus*

(Summary)

**RITUAL DEPOSITION OF *BOS TAURUS* SKULLS,  
IDENTIFIED IN CUCUTENI A-B LEVEL OF THE  
ARCHAEOLOGICAL SITE OF VORNICENI - *POD IBĂNEASA*  
(BOTOȘANI COUNTY)**



**Planșa 1.** Reprezentarea reconstrucției craniilor de *Bos taurus*, identificate în depunerea rituală

**Planșa 1.** Reprezentarea reconstrucției craniilor de *Bos taurus*, identificate în depunerea rituală

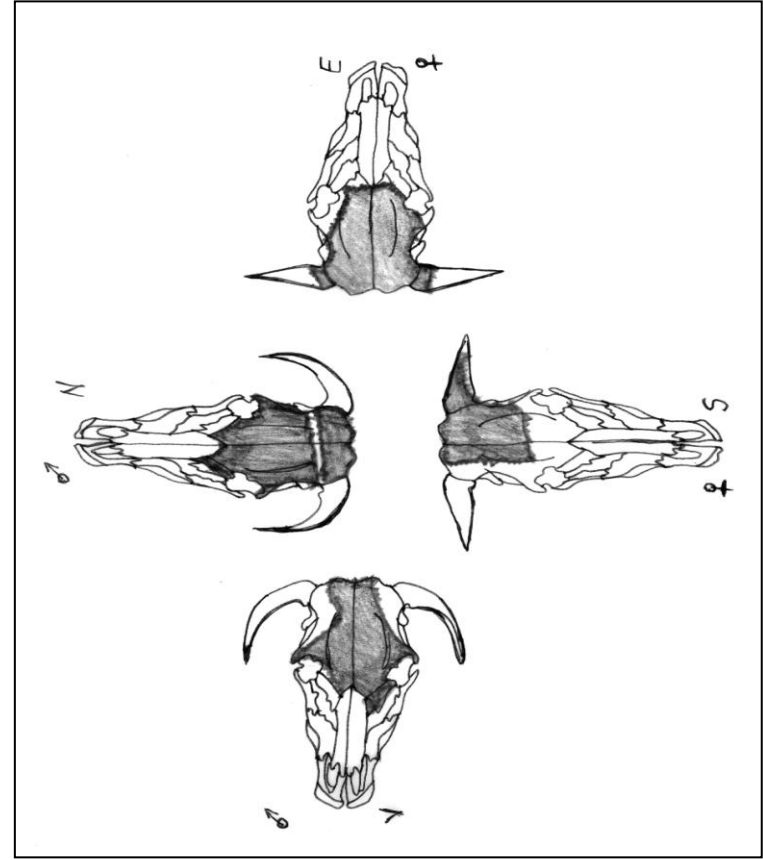




Fig 2. Fețele ventrală și nucală ale craniului 1 ♀ de *Bos taurus*



Fig. 1. Fețele dorsală și laterale ale craniului 1 ♀ de *Bos taurus*



Fig. 4. Fețele ventrală și nucală ale craniului 2 ♂ de *Bos taurus*



Fig. 3. Fețele laterale și dorsală ale craniului 2 ♂ de *Bos taurus*



Fig. 6. Fețele ventrală și nucală ale craniului 3 ♀ de *Bos taurus*



Fig. 5. Fețele dorsală și laterale ale craniului 3 ♀ de *Bos taurus*



Fig. 5. Fețele dorsală și laterale ale craniului 3 ♀ de *Bos taurus*



Fig. 6. Fețele ventrală și nucală ale craniului 3 ♀ de *Bos taurus*



Fig. 3. Fețele laterale și dorsală ale craniului 2 ♂ de *Bos taurus*



Fig. 4. Fețele ventrală și nucală ale craniului 2 ♂ de *Bos taurus*



Fig. 1. Fețele dorsală și laterale ale craniului 1 ♀ de *Bos taurus*



Fig. 2. Fețele ventrală și nucală ale craniului 1 ♀ de *Bos taurus*



Fig. 7. Fețele laterale și dorsală ale craniului  
4♂ de *Bos taurus*



Fig. 8. Fețele ventrală și nucală  
ale craniului 4♂ de *Bos taurus*



Fig. 7. Fețele laterale și dorsală ale craniului  
4♂ de *Bos taurus*

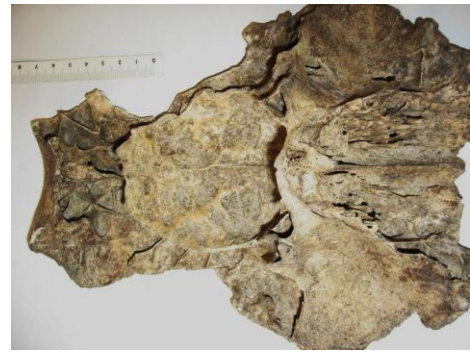


Fig. 8. Fețele ventrală și nucală  
ale craniului 4♂ de *Bos taurus*