

Ana - Elisabeta FLORESCU  
Nistor Virgil PLEȘCA

## ARTIȘTI BOTOȘĂNENI ÎN PATRIMONIUL GALERIILOR DE ARTĂ „ȘTEFAN LUCHIAN” BOTOȘANI

**Cuvinte - cheie:** artă plastică, artă contemporană, Galerie de Artă „Ștefan Luchian”, patrimoniu, Botoșani.

Într-o societate în care valorile umane se găsesc într-un permanent declin relativ, un important factor de rezistență și continuitate îl reprezintă nevoia de frumos a fiecărui individ și, implicit, modul în care este perceput rolul frumosului la nivelul conștiinței sociale, plecând de la frumosul natural și insistând pe frumosul produs de creațiile artistice. Frumosul există numai într-un subiect care îl receptează, într-o conștiința capabilă să-l perceapă, fapt care presupune o anumită cultură a subiectului, care trebuie să aibă: un gust estetic și o anumită sensibilitate, capacități care se dobândesc și se cultivă prin instrucție și educație: în familie, școală și societate.

În acest sens, Galeriele de Artă „Ștefan Luchian”, înființate în anul 1982 în cadrul Secției de Artă a Muzeului Județean Botoșani, ocupă în universul cultural botoșănean un loc aparte în cadrul preocupărilor estetice ale iubitorilor / pasionaților de artă, având o dublă menire: de a tezauriza și valorifica expozițional creațiile artistice ale înaintașilor și de a promova artiștii plastici contemporani.

Înainte de apariția acestui generos spațiu de expunere, așa cum menționează istoricul Gheorghe Median, „*prima pinacotecă a Botoșanilor*” a fost deschisă în 1960, într-o clădire situată în Calea Națională nr. 162, prin strădania Ilenei Turușancu - profesor de limba și literatura română la Liceul „Mihai Eminescu” și a pictorului Eugen Ispir. Acesta din urmă, contactat de profesoara Turușancu - în vederea apariției unei monografii, „*uimit de numărul mare de artiști plastici proveniți din zona Botoșani, susține ideea înființării unei pinacotece în orașul nostru - lucru ce se realizează în 1960 (55 picturi și vreo 8 sculpturi)*”<sup>1</sup>.

Ulterior, lucrările de artă au fost expuse în alte câteva locații, respectiv într-o construcție de epocă, situată în spatele bisericii Sf. Paraschiva și apoi în centrul istoric al Botoșanilor, inițial în Casa Ankele și după aceea într-un spațiu proprietate privată (2008 - 2009). Secția de Artă a fost închisă faptic, drept urmare a intrării în reabilitare a Centrului vechi al orașului, dar și a costurilor de închiriere a spațiului. În 2013, o ordonanță guvernamentală, declarată ulterior ca neconstituțională, a avut ca efect și desființarea scriptică a Secției de Artă a Muzeului Județean Botoșani și unirea acesteia cu Secția de Etnografie, sub denumirea actuală de Secție de Artă și Etnografie.

<sup>1</sup> [http://www.muzeubt.ro/13\\_muz\\_arta.html](http://www.muzeubt.ro/13_muz_arta.html)

Ana - Elisabeta FLORESCU  
Nistor Virgil PLEȘCA

## ARTIȘTI BOTOȘĂNENI ÎN PATRIMONIUL GALERIILOR DE ARTĂ „ȘTEFAN LUCHIAN” BOTOȘANI

**Cuvinte - cheie:** artă plastică, artă contemporană, Galerie de Artă „Ștefan Luchian”, patrimoniu, Botoșani.

Într-o societate în care valorile umane se găsesc într-un permanent declin relativ, un important factor de rezistență și continuitate îl reprezintă nevoia de frumos a fiecărui individ și, implicit, modul în care este perceput rolul frumosului la nivelul conștiinței sociale, plecând de la frumosul natural și insistând pe frumosul produs de creațiile artistice. Frumosul există numai într-un subiect care îl receptează, într-o conștiința capabilă să-l perceapă, fapt care presupune o anumită cultură a subiectului, care trebuie să aibă: un gust estetic și o anumită sensibilitate, capacități care se dobândesc și se cultivă prin instrucție și educație: în familie, școală și societate.

În acest sens, Galeriele de Artă „Ștefan Luchian”, înființate în anul 1982 în cadrul Secției de Artă a Muzeului Județean Botoșani, ocupă în universul cultural botoșănean un loc aparte în cadrul preocupărilor estetice ale iubitorilor / pasionaților de artă, având o dublă menire: de a tezauriza și valorifica expozițional creațiile artistice ale înaintașilor și de a promova artiștii plastici contemporani.

Înainte de apariția acestui generos spațiu de expunere, așa cum menționează istoricul Gheorghe Median, „*prima pinacotecă a Botoșanilor*” a fost deschisă în 1960, într-o clădire situată în Calea Națională nr. 162, prin strădania Ilenei Turușancu - profesor de limba și literatura română la Liceul „Mihai Eminescu” și a pictorului Eugen Ispir. Acesta din urmă, contactat de profesoara Turușancu - în vederea apariției unei monografii, „*uimit de numărul mare de artiști plastici proveniți din zona Botoșani, susține ideea înființării unei pinacotece în orașul nostru - lucru ce se realizează în 1960 (55 picturi și vreo 8 sculpturi)*”<sup>1</sup>.

Ulterior, lucrările de artă au fost expuse în alte câteva locații, respectiv într-o construcție de epocă, situată în spatele bisericii Sf. Paraschiva și apoi în centrul istoric al Botoșanilor, inițial în Casa Ankele și după aceea într-un spațiu proprietate privată (2008 - 2009). Secția de Artă a fost închisă faptic, drept urmare a intrării în reabilitare a Centrului vechi al orașului, dar și a costurilor de închiriere a spațiului. În 2013, o ordonanță guvernamentală, declarată ulterior ca neconstituțională, a avut ca efect și desființarea scriptică a Secției de Artă a Muzeului Județean Botoșani și unirea acesteia cu Secția de Etnografie, sub denumirea actuală de Secție de Artă și Etnografie.

<sup>1</sup> [http://www.muzeubt.ro/13\\_muz\\_arta.html](http://www.muzeubt.ro/13_muz_arta.html)

Patrimoniul Galeriilor de Artă „Ștefan Luchian” cuprinde în anul 2016 un număr de 2.641 de bunuri culturale, din care: 1.241 lucrări de pictură, 1.091 lucrări de grafică, 24 tapiserii, 16 lucrări executate în diverse tehnici, 18 acte, lucrări diverse și 244 sculpturi. Lucrările, donații și achiziții, sunt semnate de mulți artiști plastici de prim rang ai țării, precum: Eustațiu Stoenescu, Rudolf Schweitzer - Cumpănă, Theodor Pallady, Camil Ressu, Nicolae Tonitza, Gheorghe Petrașcu, Jean Al. Steriadi, etc., între care regăsim și numeroși autori proveniți din arealul botoșănean, precum : Ștefan Luchian, Octav Băncilă, Constantin Piliuță, Petre Achițenie, A. M. Agripa, Ion Murariu, Constantin Radinschi, ș.a.

Motivația însemnărilor ce urmează are la bază constatarea pictorului Eugen Ispir privind „numărul mare de artiști plastici proveniți din zona Botoșani”. Cele trei criterii selectiv urmărite în abordarea subiectului sunt: apartenența la arealul botoșănean - ca loc de naștere al artiștilor, trecerea lor în neființă și prezența unora din creațiile acestor plasticieni în patrimoniul valoros al Secției de Artă și Etnografie a Muzeului Județean Botoșani.

Datorită faptului că tema abordată este foarte generoasă, artiștii plastici botoșăneni având fiecare, în parte, o importanță deosebită în ceea ce înseamnă arta plastică românească și despre cei mai mulți dintre ei există un material bibliografic ce poate fi consultat de către cei interesați, prezentul material va puncta doar, strict informativ, numele, în ordine alfabetică și câteva repere privind aceste personalități artistice a căror amintire avem datoria morală de a o păstra pentru generațiile următoare.

Avem în lucru un *Repertoriu al artiștilor plastici* prezenți cu lucrări în galeriile botoșănene, fie ei botoșăneni sau nu, dar datorită volumului de muncă și de informații foarte mare, vom pune la dispoziția publicului interesat și rezultatele acestei cercetări în măsura posibilităților.

Artiștii botoșăneni ale căror lucrări se regăsesc în patrimoniul Galeriilor de Artă „Ștefan Luchian” Botoșani, sunt:

Patrimoniul Galeriilor de Artă „Ștefan Luchian” cuprinde în anul 2016 un număr de 2.641 de bunuri culturale, din care: 1.241 lucrări de pictură, 1.091 lucrări de grafică, 24 tapiserii, 16 lucrări executate în diverse tehnici, 18 acte, lucrări diverse și 244 sculpturi. Lucrările, donații și achiziții, sunt semnate de mulți artiști plastici de prim rang ai țării, precum: Eustațiu Stoenescu, Rudolf Schweitzer - Cumpănă, Theodor Pallady, Camil Ressu, Nicolae Tonitza, Gheorghe Petrașcu, Jean Al. Steriadi, etc., între care regăsim și numeroși autori proveniți din arealul botoșănean, precum : Ștefan Luchian, Octav Băncilă, Constantin Piliuță, Petre Achițenie, A. M. Agripa, Ion Murariu, Constantin Radinschi, ș.a.

Motivația însemnărilor ce urmează are la bază constatarea pictorului Eugen Ispir privind „numărul mare de artiști plastici proveniți din zona Botoșani”. Cele trei criterii selectiv urmărite în abordarea subiectului sunt: apartenența la arealul botoșănean - ca loc de naștere al artiștilor, trecerea lor în neființă și prezența unora din creațiile acestor plasticieni în patrimoniul valoros al Secției de Artă și Etnografie a Muzeului Județean Botoșani.

Datorită faptului că tema abordată este foarte generoasă, artiștii plastici botoșăneni având fiecare, în parte, o importanță deosebită în ceea ce înseamnă arta plastică românească și despre cei mai mulți dintre ei există un material bibliografic ce poate fi consultat de către cei interesați, prezentul material va puncta doar, strict informativ, numele, în ordine alfabetică și câteva repere privind aceste personalități artistice a căror amintire avem datoria morală de a o păstra pentru generațiile următoare.

Avem în lucru un *Repertoriu al artiștilor plastici* prezenți cu lucrări în galeriile botoșănene, fie ei botoșăneni sau nu, dar datorită volumului de muncă și de informații foarte mare, vom pune la dispoziția publicului interesat și rezultatele acestei cercetări în măsura posibilităților.

Artiștii botoșăneni ale căror lucrări se regăsesc în patrimoniul Galeriilor de Artă „Ștefan Luchian” Botoșani, sunt:

**ACHÎȚENIE, Petre** (n. 27.05.1929, com. Havârna - d. 01.12. 2006, București). (pictură, grafică)



**ACHÎȚENIE Petre - *Veneția*, u.c., 64 x 62 cm.**

**ADOC MANOLE, Gabriela** (n. 14.11.1926, com. Pleșani-d. 17.07. 2002, București)<sup>2</sup>. (sculptură).

**AGRIPA Aurel Mocanu** (n. 24.04.1940, Botoșani – d. 2004, București). (pictură, grafică).

**AMARIEI Viorel** (n. 1956, Botoșani - d. 2014, Botoșani). (pictură, design vestimentar)

**BĂNCILĂ, Octav** (n. 04.02.1872, com. Corni - d. 03.04.1944, București)<sup>3</sup>. (pictură, grafică).

**BEJENARU, Mihai** (n. 07.04.1955, satul Stâncești, com. Mihai Eminescu - d. 21.08.2008) (pictură, grafică).

**BĂȘCU, Dumitru (Dimitrie)** (n. 02.09.1902, satul Cracalia, com. Dumeni - d.18.11.1983, București). A fost fratele vitreg, pe linie paternă, al compozitorului George Enescu (pictură).

<sup>2</sup> Marina Preutu, *Gabriela Manole-Adoc; Gheorghe Adoc* (Editura Meridiane, București, 1987).  
<sup>3</sup> Eliza Zadru, „*Vă mai amintiți de Octav Băncilă*”, în *Adevărul*, 13 aprilie 2010, București.

**ACHÎȚENIE, Petre** (n. 27.05.1929, com. Havârna - d. 01.12. 2006, București). (pictură, grafică)



**ACHÎȚENIE Petre - *Veneția*, u.c., 64 x 62 cm.**

**ADOC MANOLE, Gabriela** (n. 14.11.1926, com. Pleșani-d. 17.07. 2002, București)<sup>2</sup>. (sculptură).

**AGRIPA Aurel Mocanu** (n. 24.04.1940, Botoșani – d. 2004, București). (pictură, grafică).

**AMARIEI Viorel** (n. 1956, Botoșani - d. 2014, Botoșani). (pictură, design vestimentar)

**BĂNCILĂ, Octav** (n. 04.02.1872, com. Corni - d. 03.04.1944, București)<sup>3</sup>. (pictură, grafică).

**BEJENARU, Mihai** (n. 07.04.1955, satul Stâncești, com. Mihai Eminescu - d. 21.08.2008) (pictură, grafică).

**BĂȘCU, Dumitru (Dimitrie)** (n. 02.09.1902, satul Cracalia, com. Dumeni - d.18.11.1983, București). A fost fratele vitreg, pe linie paternă, al compozitorului George Enescu (pictură).

<sup>2</sup> Marina Preutu, *Gabriela Manole-Adoc; Gheorghe Adoc* (Editura Meridiane, București, 1987).

<sup>3</sup> Eliza Zadru, „*Vă mai amintiți de Octav Băncilă*”, în *Adevărul*, 13 aprilie 2010, București.



**Casa din Cracalia unde a copilărit pictorul Dimitrie Bâșcu**

**BURDUJA, Aspazia (n. 14.09.1939, Săveni - d. 15.08.1984, București).** A fost, timp de cinci ani, studenta lui Ciucurencu și a lui Corneliu Baba, pentru ca, după absolvirea Institutului de Arte Plastice „Nicolae Grigorescu” din București, în anul 1965, să rămână în capitală, în preajma unor mari artiști plastici, care aveau să-i înăurească devenirea<sup>4</sup>. (pictură, tapiserie)

**CHIHAI, George (n.1938, Ștefănești - d. 2006, Iași).** (pictură). „Era un pictor extraordinar. O mână sigură și cu scilipiri de geniu. Din ceea ce a pictat reiese că era un expresionist. Era extraordinar. Țin minte că am văzut camera de la Spitalul de Psihiatrie de la Câmpulung unde a stat după 1998. Era pictată toată în stil expresionist. Doar în creion că nu avea culori, a desenat toată istoria românilor în imagini. Ceva remarcabil. Păcat că nu a expus, păcat că a fost uitat”, spune pictorul botoșănean George Șpaiuc, unul dintre elevii lui George Chihai<sup>5</sup>.

**CODIȚĂ, Pavel (n.1916 - d. 2000).** (pictură)

**CORNESCU, Traian (n. 21 ianuarie 1885, Botoșani - d.1963, București).** A fost căsătorit cu Laura Cocea, nepoata pictorului Ștefan Luchian, de care a fost foarte apropiat în ultimii săi ani de viață. (pictură)

**CUMPĂȚĂ, Alexandru (n.13.02.1922, com. Dracșani - d. 2000).** (pictură/grafică)

**HÂRTOPEANU, Petru (n. 15.08.1913, satul Hulub, com. Dângeni - d. 2001, Frankfurt am Main).** Format în spațiul spiritual al Iașului interbelic, sub

<sup>4</sup><http://www.luceafarul.net/in-memori-am-aspazia-burduja>

<sup>5</sup><http://adevarul.ro/locale/botosani/michelangelo-botosani-capela-sixtina-hlipiceni-povestea-sateanului-genial-condamnat-uitare-saracie>

<sup>4</sup><http://www.luceafarul.net/in-memori-am-aspazia-burduja>  
<sup>5</sup><http://adevarul.ro/locale/botosani/michelangelo-botosani-capela-sixtina-hlipiceni-povestea-sateanului-genial-condamnat-uitare-saracie>

**Frankfurt am Main).** Format în spațiul spiritual al Iașului interbelic, sub

**CUMPĂȚĂ, Alexandru (n.13.02.1922, com. Dracșani - d. 2000).** (pictură/grafică)

**CORNESCU, Traian (n. 21 ianuarie 1885, Botoșani - d.1963, București).** A fost căsătorit cu Laura Cocea, nepoata pictorului Ștefan Luchian, de care a fost foarte apropiat în ultimii săi ani de viață. (pictură)

**CODIȚĂ, Pavel (n.1916 - d. 2000).** (pictură)

**CHIHAI, George (n.1938, Ștefănești - d. 2006, Iași).** (pictură). „Era un pictor extraordinar. O mână sigură și cu scilipiri de geniu. Din ceea ce a pictat reiese că era un expresionist. Era extraordinar. Țin minte că am văzut camera de la Spitalul de Psihiatrie de la Câmpulung unde a stat după 1998. Era pictată toată în stil expresionist. Doar în creion că nu avea culori, a desenat toată istoria românilor în imagini. Ceva remarcabil. Păcat că nu a expus, păcat că a fost uitat”, spune pictorul botoșănean George Șpaiuc, unul dintre elevii lui George Chihai<sup>5</sup>.

**BURDUJA, Aspazia (n. 14.09.1939, Săveni - d. 15.08.1984, București).** A fost, timp de cinci ani, studenta lui Ciucurencu și a lui Corneliu Baba, pentru ca, după absolvirea Institutului de Arte Plastice „Nicolae Grigorescu” din București, în anul 1965, să rămână în capitală, în preajma unor mari artiști plastici, care aveau să-i înăurească devenirea<sup>4</sup>. (pictură, tapiserie)

**Casa din Cracalia unde a copilărit pictorul Dimitrie Bâșcu**





îndrumarea profesorului și pictorului N.N. Tonitza, Petru Hârtopeanu a fost coleg și prieten cu Ion Irimescu, Corneliu Baba, Călin Alupi, Iftimie Bârleanu și alți intelectuali ieșeni, de care s-a simțit legat sufletește. A lucrat ca profesor de desen în învățământul secundar (1937-1949), iar din 1962 a devenit cadru didactic universitar la Facultatea de Arte Plastice din Iași. În anul 1975 a părăsit România, stabilindu-se în RFG<sup>6</sup>. (pictură)

**LUCHIAN, Ștefan (n. 01.02.1868, Ștefănești - d. 28.06.1916, București)<sup>7</sup>.**



**LUCHIAN Ștefan - *Peisaj*, up, 28 x 41 cm**

**MURARIU, Ion (n. 12.09.1922, Dorohoi - d. 22.03.2012, București).** (pictură / grafică)



**MURARIU Ion - *Sat de pescari*, up, 50 x 71cm.**

<sup>6</sup> <http://www.ziarulevenimentul.ro/stiri/Moldova/petru-hartopeanu-pictor-74341.htm>  
<sup>7</sup> Ștefan Drăguț, *Ștefan Luchian*, București, 1968; Vasile Drăguț, Vasile Florea, Dan Grigorescu, Marin Mihalache, *Pictura românească în imagini*, Editura Meridiane, București, 1970.

îndrumarea profesorului și pictorului N.N. Tonitza, Petru Hârtopeanu a fost coleg și prieten cu Ion Irimescu, Corneliu Baba, Călin Alupi, Iftimie Bârleanu și alți intelectuali ieșeni, de care s-a simțit legat sufletește. A lucrat ca profesor de desen în învățământul secundar (1937-1949), iar din 1962 a devenit cadru didactic universitar la Facultatea de Arte Plastice din Iași. În anul 1975 a părăsit România, stabilindu-se în RFG<sup>6</sup>. (pictură)

**LUCHIAN, Ștefan (n. 01.02.1868, Ștefănești - d. 28.06.1916, București)<sup>7</sup>.** (pictură)



**LUCHIAN Ștefan - *Peisaj*, up, 28 x 41 cm**

**MURARIU, Ion (n. 12.09.1922, Dorohoi - d. 22.03.2012, București).** (pictură / grafică)



**MURARIU Ion - *Sat de pescari*, up, 50 x 71cm.**

<sup>6</sup> <http://www.ziarulevenimentul.ro/stiri/Moldova/petru-hartopeanu-pictor-74341.htm>

<sup>7</sup> Ștefan Drăguț, *Ștefan Luchian*, București, 1968; Vasile Drăguț, Vasile Florea, Dan Grigorescu, Marin Mihalache, *Pictura românească în imagini*, Editura Meridiane, București, 1970.

NICULIU, Florin (n.1928, Hudești - d. 1997, București). (grafică, pictură)



NICULIU Florin - *Grădină*, up, 82 x 54 cm.

OLINESCU, Marcel (n. 17.09.1890 - d. 1992). (grafică)



OLINESCU Marcel - *Istoria noastră e luptă milenară*, linogravură, 80 x 58 cm

ONIȚĂ, Iulia (n. 01.08.1922, Dorohoi - d. 1987). (sculptură)

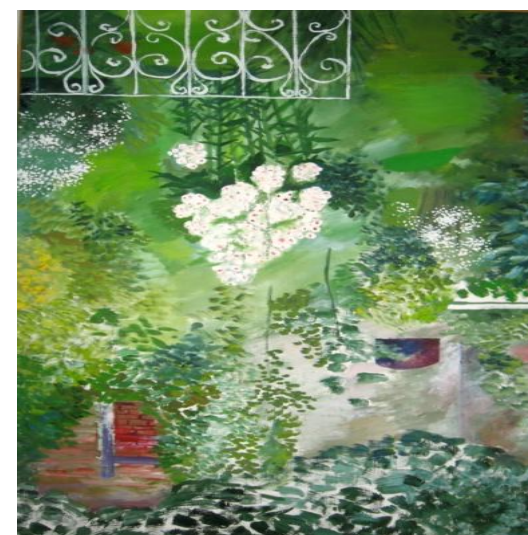
ONIȚĂ, Iulia (n. 01.08.1922, Dorohoi - d. 1987). (sculptură)

OLINESCU Marcel - *Istoria noastră e luptă milenară*, linogravură, 80 x 58 cm



OLINESCU, Marcel (n. 17.09.1890 - d. 1992). (grafică)

NICULIU Florin - *Grădină*, up, 82 x 54 cm.



NICULIU, Florin (n.1928, Hudești - d. 1997, București). (grafică, pictură)



**PILIUȚĂ, Constantin (n. 04. 02.1929 - d. 03.05.2003, București).** Între 1949 - 1955 urmează cursurile Institutului de Arte Plastice București, unde îl are profesor pe Alexandru Ciucurencu. Despre creațiile sale plastice, criticul de artă Constantin Prut afirmă: «Tonurile luminoase, degajate de impurități, compun o lume aerată, în care meditația se instaurează ca o modalitate de a se reface comuniunea cu o natură pură și vitală»<sup>8</sup>. (pictură / grafică).



**PILIUȚĂ Constantin - Casă din Botoșani, uc., 64,8 x 92 cm**

**RADINSCHI, Constantin (n. 21.06.1920, com. Brăești - d. 2003),** pictor și grafician român. A fost membru titular al Uniunii Artiștilor Plastici din România. A pictat portrete dedicate lui George Enescu și compoziții. Peisagist de vocație, a lăsat numeroase lucrări, precum: „Dimineața pe Siret”, „Primăvara la Durău”, „Case la Bârnova”, „Se duce toamna...”, „Priveliște spre apus”, „Dimineața de primăvară pe Ceahlău” și altele. (pictură / grafică).

**STURZA, Gheorghe - (n.1904, Botoșani)** pictor naiv, de profesie mecanic de locomotivă. Soția sa, Ecaterina Sturza, a donat 45 de lucrări Muzeului Județean Botoșani, la 17.04.1982, după moartea artistului. (pictură naivă).

**ȘTEFAN, Vasile (n. 1905, Bălușeni - d. 1986)** Studiază la Academia de Arte Frumoase Iași (1929), cu Ștefan Dimitrescu și Octav Băncilă. „*După o fază evolutivă destul de lungă, caracterizată prin exploatarea cromatică a figurativului, în care se puteau detecta, după expresia lui Ion Frunzetti, ecouri venețiene sau din paleta lui Rubens și Delacroix, Ștefan manifestă tendințe abstractizante, mizând mai*

<sup>8</sup> Constantin Prut, *Dicționar de Artă Modernă și Contemporană*, Editura Univers Enciclopedic, București, 2002.

**PILIUȚĂ, Constantin (n. 04. 02.1929 - d. 03.05.2003, București).** Între 1949 - 1955 urmează cursurile Institutului de Arte Plastice București, unde îl are profesor pe Alexandru Ciucurencu. Despre creațiile sale plastice, criticul de artă Constantin Prut afirmă: «Tonurile luminoase, degajate de impurități, compun o lume aerată, în care meditația se instaurează ca o modalitate de a se reface comuniunea cu o natură pură și vitală»<sup>8</sup>. (pictură / grafică).



**PILIUȚĂ Constantin - Casă din Botoșani, uc., 64,8 x 92 cm**

**RADINSCHI, Constantin (n. 21.06.1920, com. Brăești - d. 2003),** pictor și grafician român. A fost membru titular al Uniunii Artiștilor Plastici din România. A pictat portrete dedicate lui George Enescu și compoziții. Peisagist de vocație, a lăsat numeroase lucrări, precum: „Dimineața pe Siret”, „Primăvara la Durău”, „Case la Bârnova”, „Se duce toamna...”, „Priveliște spre apus”, „Dimineața de primăvară pe Ceahlău” și altele. (pictură / grafică).

**STURZA, Gheorghe - (n.1904, Botoșani)** pictor naiv, de profesie mecanic de locomotivă. Soția sa, Ecaterina Sturza, a donat 45 de lucrări Muzeului Județean Botoșani, la 17.04.1982, după moartea artistului. (pictură naivă).

**ȘTEFAN, Vasile (n. 1905, Bălușeni - d. 1986)** Studiază la Academia de Arte Frumoase Iași (1929), cu Ștefan Dimitrescu și Octav Băncilă. „*După o fază evolutivă destul de lungă, caracterizată prin exploatarea cromatică a figurativului, în care se puteau detecta, după expresia lui Ion Frunzetti, ecouri venețiene sau din paleta lui Rubens și Delacroix, Ștefan manifestă tendințe abstractizante, mizând mai*

<sup>8</sup> Constantin Prut, *Dicționar de Artă Modernă și Contemporană*, Editura Univers Enciclopedic, București, 2002.

departe pe stabilirea unor raporturi de echilibru și armonie între lumină și culoare”<sup>9</sup>.

**ȘUVĂILĂ, Benone (n.1940 - d. 2000).** (pictură).

**TOMAZIU, George (Gheorghe) (n. 25.03.1915, Dorohoi - d. 03.12.1990, Paris)** - pictor, grafician, poet, memorialist. Mama sa, Lucreția (născută Enescu), era vară primară a lui George Enescu. Copilăria și adolescența și le-a petrecute în orașul natal. Studii gimnaziale și liceale le-a făcut la Liceul „Grigore Ghica Voievod” din Dorohoi. A urmat studii de pictură la Academia de Arte Frumoase din București (1933-1936), la clasa pictorului Francisc Șirato (examen de licență în 1937), completate cu câteva călătorii la Viena, München și Dresda. Ucenicie artistică la Paris, cu André Lhote (1938-1939)<sup>10</sup>. (grafică)

**TROTEANU, Remus Petru (n. 16.05.1885, satul Stâncești, com. Mihai Eminescu - d. 1957, București).** După moartea pictorului în 1957, întreaga colecție revine familiei Ștefănescu din București (Sanda - nepoata pictorului și Gheorghe). În anul 1979 Muzeul Județean Botoșani achiziționează 37 de lucrări (p.v. 2874/1979), ca ulterior familia să doneze instituției alte 7 lucrări<sup>11</sup>. (pictură / grafică)



**TROTEANU Petru Remus - Vatra, up, 47,5 x 62,6 cm.**

<sup>9</sup> Octavian Barbosa, *Dicționarul Artiștilor Români Contemporani*, Editura Meridiane, București, 1976; Mircea Deac, Tudor Octavian, *300 de Pictori Români*, Fundatia Jean Louis Calderon, 2007.

<sup>10</sup> Florin Manolescu, *Enciclopedia exilului literar românesc. 1945 - 1989*, Editura Compania, București, 2010.

<sup>11</sup> <http://www.luceafarul.net/petru-remus-troteanu-un-pictor-uitat>

<sup>11</sup> <http://www.luceafarul.net/petru-remus-troteanu-un-pictor-uitat>

2010.

<sup>10</sup> Florin Manolescu, *Enciclopedia exilului literar românesc. 1945 - 1989*, Editura Compania, București, 2007.

<sup>9</sup> Octavian Barbosa, *Dicționarul Artiștilor Români Contemporani*, Editura Meridiane, București, 1976;

**TROTEANU Petru Remus - Vatra, up, 47,5 x 62,6 cm.**



**TROTEANU, Remus Petru (n. 16.05.1885, satul Stâncești, com. Mihai Eminescu - d. 1957, București).** După moartea pictorului în 1957, întreaga colecție revine familiei Ștefănescu din București (Sanda - nepoata pictorului și Gheorghe). În anul 1979 Muzeul Județean Botoșani achiziționează 37 de lucrări (p.v. 2874/1979), ca ulterior familia să doneze instituției alte 7 lucrări<sup>11</sup>. (pictură / grafică)

**TOMAZIU, George (Gheorghe) (n. 25.03.1915, Dorohoi - d. 03.12.1990, Paris)** - pictor, grafician, poet, memorialist. Mama sa, Lucreția (născută Enescu), era vară primară a lui George Enescu. Copilăria și adolescența și le-a petrecute în orașul natal. Studii gimnaziale și liceale le-a făcut la Liceul „Grigore Ghica Voievod” din Dorohoi. A urmat studii de pictură la Academia de Arte Frumoase din București (1933-1936), la clasa pictorului Francisc Șirato (examen de licență în 1937), completate cu câteva călătorii la Viena, München și Dresda. Ucenicie artistică la Paris, cu André Lhote (1938-1939)<sup>10</sup>. (grafică)

**ȘUVĂILĂ, Benone (n.1940 - d. 2000).** (pictură).

departe pe stabilirea unor raporturi de echilibru și armonie între lumină și culoare”<sup>9</sup>.



**ȚĂRANU, Andronic (n. 1852- d. 1930)** fiul armeanului Mihail A. Țăranu, a urmat cursurile Școlii Primare Armene de Băieți, aflate în curtea bisericii „Sf. Maria”, urmate de cursurile Liceului Laurian, terminate în 1871. Rămas orfan de la zece ani, a fost crescut de un unchi, Săndulache, care s-a împotrivit ca Andronic să cânte la vioară și să picteze. Cu toată împotrivirea acestuia, tânărul urmează Belle-Artele la Iași și ia lecții la Conservator cu Eduard Caudella. Va lucra însă ca funcționar la poșta din Botoșani și va fi un mare animator cultural al orașului, mai ales în viața muzicală, compunând 200 piese muzicale lăsate în manuscrise, cunoscute și apreciate de George Enescu. S-a numărat printre fondatorii și animatorii Societății Muzicale „Armonia”, apărută în 1883 și condusă de Al. Saint-Georges și de Mihail Poslușnicu. În anul 1903, A. Țăranu a prezentat pe scena teatrului „Petrache Cristea”, cântând la vioară celebra *Ciocârlie*. Andronic Țăranu a fost un talentat publicist, colaborând la *Curierul Român* condus de Ioniță Bădescu și la *Revista Moldovei*. În *Revista Moldovei*, nr. 2 - 4, 1924, scrie articolul „Cum l-am cunoscut pe Mihai Eminescu”, în care vorbește despre o agapă cu poetul și Toma Micheriu din 1872.

\*\*\*

Nume înșiruite alfabetic, destine împlinite ori vise frânte, oameni și fapte. Artiști botoșăneni... trecuți în lumea umbrei, rămași în cea a frumosului fără vârstă. Aceste nume, intrate în istoria artei plastice românești, a celei europene și, de ce nu, unele dintre ele aflate în Pantheon-ul artistic universal, aduc - prin operele lor - un plus de valoare creațiilor plastice aflate în patrimoniul Muzeului Județean Botoșani. Sunt creatori de artă cărora le datorăm o parte din minima educație estetică, fără de care nici un om nu se poate considera pe deplin complet.

În acest context putem încadra și considerațiile despre rolul artei ale unor alte mari personalități ale lumii artistice universale, respectiv Edgar Degas și Constantin Brâncuși. Primul considera că: „arta nu este ceea ce vezi, ci ceea ce îi faci pe alții să vadă”, iar al doilea vedea arta ca „o oglindă în care fiecare vede ceea ce gândește”.

### Bibliografie selectivă:

1. Valentin Ciucă, *Dicționarul ilustrat al artelor frumoase din Moldova (1880 - 2010)*, Editura ART XXI, Iași, 2011.
2. Valentin Ciucă, *Un secol de arte frumoase în Moldova*, vol. I - II, Editura ART XXI, Iași, 2009.
3. Octavian Barbosa, *Dicționarul Artiștilor Români Contemporani*, Editura Meridiane, București, 1976;
4. Mircea Deac și Tudor Octavian, *300 de Pictori Români*, Fundatia Jean Louis Calderon, 2007.

**Key words:** *plastic art, contemporara art, Art Galery „Ștefan Luchian”, cultural heritage, Botoșani.*

**Key words:** *plastic art, contemporara art, Art Galery „Ștefan Luchian”, cultural heritage, Botoșani.*

1. Valentin Ciucă, *Dicționarul ilustrat al artelor frumoase din Moldova (1880 - 2010)*, Editura ART XXI, Iași, 2011.
2. Valentin Ciucă, *Un secol de arte frumoase în Moldova*, vol. I - II, Editura ART XXI, Iași, 2009.
3. Octavian Barbosa, *Dicționarul Artiștilor Români Contemporani*, Editura Meridiane, București, 1976;
4. Mircea Deac și Tudor Octavian, *300 de Pictori Români*, Fundatia Jean Louis Calderon, 2007.

### Bibliografie selectivă:

Nume înșiruite alfabetic, destine împlinite ori vise frânte, oameni și fapte. Artiști botoșăneni... trecuți în lumea umbrei, rămași în cea a frumosului fără vârstă. Aceste nume, intrate în istoria artei plastice românești, a celei europene și, de ce nu, unele dintre ele aflate în Pantheon-ul artistic universal, aduc - prin operele lor - un plus de valoare creațiilor plastice aflate în patrimoniul Muzeului Județean Botoșani. Sunt creatori de artă cărora le datorăm o parte din minima educație estetică, fără de care nici un om nu se poate considera pe deplin complet.

În acest context putem încadra și considerațiile despre rolul artei ale unor alte mari personalități ale lumii artistice universale, respectiv Edgar Degas și Constantin Brâncuși. Primul considera că: „arta nu este ceea ce vezi, ci ceea ce îi faci pe alții să vadă”, iar al doilea vedea arta ca „o oglindă în care fiecare vede ceea ce gândește”.

\*\*\*

**ȚĂRANU, Andronic (n. 1852- d. 1930)** fiul armeanului Mihail A. Țăranu, a urmat cursurile Școlii Primare Armene de Băieți, aflate în curtea bisericii „Sf. Maria”, urmate de cursurile Liceului Laurian, terminate în 1871. Rămas orfan de la zece ani, a fost crescut de un unchi, Săndulache, care s-a împotrivit ca Andronic să cânte la vioară și să picteze. Cu toată împotrivirea acestuia, tânărul urmează Belle-Artele la Iași și ia lecții la Conservator cu Eduard Caudella. Va lucra însă ca funcționar la poșta din Botoșani și va fi un mare animator cultural al orașului, mai ales în viața muzicală, compunând 200 piese muzicale lăsate în manuscrise, cunoscute și apreciate de George Enescu. S-a numărat printre fondatorii și animatorii Societății Muzicale „Armonia”, apărută în 1883 și condusă de Al. Saint-Georges și de Mihail Poslușnicu. În anul 1903, A. Țăranu a prezentat pe scena teatrului „Petrache Cristea”, cântând la vioară celebra *Ciocârlie*. Andronic Țăranu a fost un talentat publicist, colaborând la *Curierul Român* condus de Ioniță Bădescu și la *Revista Moldovei*. În *Revista Moldovei*, nr. 2 - 4, 1924, scrie articolul „Cum l-am cunoscut pe Mihai Eminescu”, în care vorbește despre o agapă cu poetul și Toma Micheriu din 1872.

## ARTISTS FROM BOTOȘANI IN CULTURAL HERITAGE OF ART GALERY „ȘTEFAN LUCHIAN”

(Summary)

Cultural heritage of *Art Galery „Ștefan Luchian”* includes, in 2016, 2.641 artworks, from which: 1.241 paintings, 1.091 graphic works, 24 tapestries, 16 works executed in various techniques, 18 acts documents, miscellaneous works and 244 sculptures.

The artworks, donations and purchases, are signed by a group of leading artists in Romania, like : Eustațiu Stoenescu, Rudolf Schweitzer - Cumpăna, Theodor Pallady, Camil Ressu, Nicolae Tonitza, Gheorghe Petrașcu, Al Jean. Steriadi, etc., among which are numerous authors coming from Botoșani area, such as: Ștefan Luchian, Octav Băncilă, Constantin Piliuță, Petre Achițenie, A. M. Agripa, Ion Murariu, Constantin Radinschi and others.

Motivation notes below is based on finding the painter Eugen Ispir „large number of artists coming from Botosani area". The three criteria are subject selective approach pursued: Botoșani membership area - the birthplace of artists, their passing away and the presence of some of these creations artists valuable heritage of the Department of Art and Ethnographic Museum Botosani County.

Because the topic addressed is very generous artists Botosani each having partly a special importance which means the Romanian fine arts and about most of them there is a bibliography that can be consulted by those interested, this material will score only strictly informative names, in alphabetical order and some benchmarks on these artistic personalities whose memory we have a moral duty to preserve it for future generations.

We work a Directory of artists with works in galleries present Botosani, whether or not Botosani, but due to the volume of work and very informed, will provide the interested public the results of this research to the extent possible.

Cultural heritage of *Art Galery „Ștefan Luchian”* includes, in 2016, 2.641 artworks, from which: 1.241 paintings, 1.091 graphic works, 24 tapestries, 16 works executed in various techniques, 18 acts documents, miscellaneous works and 244 sculptures.

The artworks, donations and purchases, are signed by a group of leading artists in Romania, like : Eustațiu Stoenescu, Rudolf Schweitzer - Cumpăna, Theodor Pallady, Camil Ressu, Nicolae Tonitza, Gheorghe Petrașcu, Al Jean. Steriadi, etc., among which are numerous authors coming from Botoșani area, such as: Ștefan Luchian, Octav Băncilă, Constantin Piliuță, Petre Achițenie, A. M. Agripa, Ion Murariu, Constantin Radinschi and others.

Motivation notes below is based on finding the painter Eugen Ispir „large number of artists coming from Botosani area". The three criteria are subject selective approach pursued: Botoșani membership area - the birthplace of artists, their passing away and the presence of some of these creations artists valuable heritage of the Department of Art and Ethnographic Museum Botosani County.

Because the topic addressed is very generous artists Botosani each having partly a special importance which means the Romanian fine arts and about most of them there is a bibliography that can be consulted by those interested, this material will score only strictly informative names, in alphabetical order and some benchmarks on these artistic personalities whose memory we have a moral duty to preserve it for future generations.

We work a Directory of artists with works in galleries present Botosani, whether or not Botosani, but due to the volume of work and very informed, will provide the interested public the results of this research to the extent possible.

(Summary)

## ARTISTS FROM BOTOȘANI IN CULTURAL HERITAGE OF ART GALERY „ȘTEFAN LUCHIAN”