

Angela Paveliuc - OLARIU

ASPECTE ALE ACTIVITĂȚII MUZEALE DIN JUDEȚUL BOTOȘANI ÎNTRE ANII 1968 -1978

Cuvinte-cheie: Muzeul Județean Botoșani, cercetare etnografică, casa Nicolae Iorga - Botoșani, Liveni, George Enescu, Flămânzi, Muzeul „1907”.

Și așa am venit într-o bună zi a anului 1968 la Botoșani, unde am fost primită foarte frumos de către colegii și oficialități, care s-au ținut de promisiunile făcute. În scurt timp am primit un frumos apartament într-un bloc situat pe strada Marchian, loc central așa cum mi se promisese, apartament pe care mai târziu l-am cumpărat, bineînțeles, tot cu ajutorul bunilor mei părinți, Maria și Ioan Paveliuc. Aveam așadar casă frumoasă, mobilată modest, dar, zic eu, cu gust. Părinții mei îmi asigurau tot ce aveam nevoie, găsind de fiecare dată frigiderul plin cu bunătăți, făcute din suflet, de mâinile sfinte ale mamei. Aveam colegi oameni corecți, pasionați de munca lor, aveam șefi care mă chemaseră la Botoșani, deci nu erau motive de nemulțumire judecând totul, obiectiv, „la rece”. Dar ce n-aveam? N-aveam lumea de care mă despărțisem la Cîmpulung Moldovenesc. N-aveam munții cu brazii lor, n-aveam muzeul „meu cu haine noi”, de sărbătoare și nu simțeam acel „spirit al locului”, specific Bucovinei, acel ceva ce nu se poate descrie în cuvinte, oricât m-aș strădui. Așa că vreme de câțiva timp mergeam ca un automat, visând și noaptea brazii. Mi s-a făcut, la un moment dat, frică de o adevărată boală: dezadaptare la mediu.

Bunii mei părinți au observat și au simțit aceasta realitate. Începeau și ei să regrete insistența cu care m-au rugat să vin la Botoșani. Sufereau și ei bieții, alături de mine, fără să le spun totuși un cuvânt, sau să le reproșez ceva. Intuiau, cu sufletul de părinți, adevărata realitate. Când mi-am dat seama de acest fapt, m-am hotărât să pun capăt acestei stări de lucruri care nu-mi pria deloc și ca un adevărat „berbec”, am început ofensiva cu mine, cu sufletul meu, căutând argumente pentru a-mi găsi liniștea și motive de satisfacție la noul meu loc de muncă. Și le-am găsit! Mulțumesc lui Dumnezeu! În primul rând mi-am propus să fac cercetări etnografice și în județul Botoșani, sperând să găsesc, așa cum de fapt s-a întâmplat, dovezi grăitoare a faptului că și-n această parte a țării, oamenii au creat valori în diferite domenii ale civilizației tradiționale românești (arhitectura laică și bisericască, interior tradițional, port popular, ceramică, textile de interior etc.). Când am ocupat postul de director, Muzeul Județean Botoșani era mixt (istorie, arheologie, artă). De etnografie nici vorba! Într-un colț al unei încăperi igrasioase, se aflau câteva obiecte provenite prin donație, doar câteva, și acestea într-o stare jalnică de conservare.

Muzeul din Botoșani avea deschise anual câte 7-8 șantiere arheologice, în care executau săpături colegii istorici, în colaborare cu arheologii de la Institutele de Arheologie din Iași și București. Există o activitate febrilă de cercetare arheologică, pentru dovedirea unei continuități de locuire și în acest loc de țară. Datoria mea, ca director, era aceea de a le oferi fondurile de care aveau nevoie și bineînțeles sprijinul

Muzeul din Botoșani avea deschise anual câte 7-8 șantiere arheologice, în care executau săpături colegii istorici, în colaborare cu arheologii de la Institutele de Arheologie din Iași și București. Există o activitate febrilă de cercetare arheologică, pentru dovedirea unei continuități de locuire și în acest loc de țară. Datoria mea, ca director, era aceea de a le oferi fondurile de care aveau nevoie și bineînțeles sprijinul

de conservare. se aflau câteva obiecte provenite prin donație, doar câteva, și acestea într-o stare jalnică (istorie, arheologie, artă). De etnografie nici vorba! Într-un colț al unei încăperi igrasioase, interior etc.). Când am ocupat postul de director, Muzeul Județean Botoșani era mixt (arhitectura laică și bisericască, interior tradițional, port popular, ceramică, textile de țării, oamenii au creat valori în diferite domenii ale civilizației tradiționale românești găsesc, așa cum de fapt s-a întâmplat, dovezi grăitoare a faptului că și-n această parte a primul rând mi-am propus să fac cercetări etnografice și în județul Botoșani, sperând să de satisfacție la noul meu loc de muncă. Și le-am găsit! Mulțumesc lui Dumnezeu! În ofensiva cu mine, cu sufletul meu, căutând argumente pentru a-mi găsi liniștea și motive acestei stări de lucruri care nu-mi pria deloc și ca un adevărat „berbec”, am început adevărata realitate. Când mi-am dat seama de acest fapt, m-am hotărât să pun capăt să le spun totuși un cuvânt, sau să le reproșez ceva. Intuiau, cu sufletul de părinți, existența cu care m-au rugat să vin la Botoșani. Sufereau și ei bieții, alături de mine, fără Bunii mei părinți au observat și au simțit aceasta realitate. Începeau și ei să regrete boală: dezadaptare la mediu.

automat, visând și noaptea brazii. Mi s-a făcut, la un moment dat, frică de o adevărată boală: dezadaptare la mediu. poate descrie în cuvinte, oricât m-aș strădui. Așa că vreme de câțiva timp mergeam ca un sărbătoare și nu simțeam acel „spirit al locului”, specific Bucovinei, acel ceva ce nu se Moldovenesc. N-aveam munții cu brazii lor, n-aveam muzeul „meu cu haine noi”, de rece”. Dar ce n-aveam? N-aveam lumea de care mă despărțisem la Cîmpulung chemaseră la Botoșani, deci nu erau motive de nemulțumire judecând totul, obiectiv, „la mamei. Aveam colegi oameni corecți, pasionați de munca lor, aveam șefi care mă găsind de fiecare dată frigiderul plin cu bunătăți, făcute din suflet, de mâinile sfinte ale mobilată modest, dar, zic eu, cu gust. Părinții mei îmi asigurau tot ce aveam nevoie, cum mi se promisese, apartament pe care mai târziu l-am cumpărat, bineînțeles, tot cu am primit un frumos apartament într-un bloc situat pe strada Marchian, loc central așa frumos de către colegii și oficialități, care s-au ținut de promisiunile făcute. În scurt timp Și așa am venit într-o bună zi a anului 1968 la Botoșani, unde am fost primită foarte

Cuvinte-cheie: Muzeul Județean Botoșani, cercetare etnografică, casa Nicolae Iorga - Botoșani, Liveni, George Enescu, Flămânzi, Muzeul „1907”.

ASPECTE ALE ACTIVITĂȚII MUZEALE DIN JUDEȚUL BOTOȘANI ÎNTRE ANII 1968 -1978

Angela Paveliuc - OLARIU

administrativ necesar în asemenea situații. Mergeam adeseori la șantierele deschise (Hudum, Ripiceni, Fundu Herții, Stînțești ș.a.).

În timp ce arheologii își făceau datoria, eu însoțeam echipa respectivă, făcând sondaje etnografice acolo unde colegii arheologi evidențiau prin cercetările lor o vechime de locuire apreciabilă, și de cele mai multe ori găseam motive să revin într-o cercetare etnografică serioasă. Și poate așa se explică și faptul că primele achiziții etnografice provin din locurile unde se făceau săpăturile arheologice în județul Botoșani. Tot așa, pot afirma, faptul că, după asemenea cercetări mi-am recăpătat încrederea că voi deschide și la Botoșani un muzeu etnografic, într-un viitor pe care mi-l doream cât mai apropiat. Dar până atunci, mai erau multe de făcut la Botoșani.

Domnul Frasin Munteanu-Râmnic, o adevărată personalitate, om cultivat, cu o gândire sistematică și multă rigoare în acțiune, mi-a fost de mare folos. Și-a luat rolul în serios, cu mult simț de răspundere și seriozitate. Am început cu o tematică, cu stabilirea în amănunt a ceea ce urmează să fie achiziționat pentru a completa patrimoniul acestui viitor obiectiv muzeal și cu ajutorul domnului Râmnic, am găsit persoane care mai aveau la timpul acela obiecte, cărți sau alte piese de mobilier ce ar fi fost necesare casei N. Iorga din Botoșani. Am achiziționat rînd pe rînd cărți scrise de N. Iorga pentru biblioteca ce urma să existe în viitorul obiectiv, obiecte, printre care și numărul de la mașina cu care a fost răpit N. Iorga de la vila din Sinaia pentru a fi asasinat în pădurea de la Strejnic de lângă Ploiești, în 1940, la 27 noiembrie. Am achiziționat și multe fotografii aparținând lui N. Iorga, la diferite activități și ani de viață, am achiziționat și multe alte publicații („*Neamul*

De Muzeul Județean aparținând și Muzeul Memorial „George Enescu” de la Dorohoi și bineînțeles Casa memorială „George Enescu” de la Liveni și Muzeul „Mihai Eminescu” și bineînțeles Casa memorială „George Enescu” de la Liveni și Muzeul „Mihai Eminescu” de la Ipoiești. Se impunea reorganizarea într-o manieră mai adecvată a tuturor obiectivelor amintite. Pe de altă parte, se apropiau și anii comemorativi, fiind vorba în acest caz de 1971, când se împlinneau 100 de ani de la nașterea istoricului Nicolae Iorga. Există casa în care a locuit un timp Zulnia Iorga, cu cei doi fii ai săi Nicolae (Nicu) și George. Această casă era o filială a Bibliotecii Județene. Așa că, se impunea trecerea casei în patrimoniul muzeului. Asta am realizat după ce am început pregătirea pentru restaurarea casei, conform aspectului inițial. S-a întocmit de către specialiști un proiect, după care au început lucrările propriu-zise (înlocuirea acoperișului de tablă cu cel din draniță, transformarea cerdacului ai cărui coloane din zid au fost înlocuiți cu deregi din lemn, s-au adus transformări referitoare la aspectul ușilor și geamurilor etc.).

Paralel cu restaurarea casei, am început o documentare referitoare la viața și activitatea lui Nicolae Iorga și la modul în care urma să fie organizat viitorul muzeu sau casă memorială. Începea o muncă dificilă, avându-se în vedere uimitoarea dimensiune al acestui titan al gândirii românești. Cu ce să încep?! În timpul facultății nu aveam voie să pomenim numele Nicolae Iorga. Ar fi fost prea riscant. Așa că se impunea o documentare serioasă de la A la Z.

Am început prin a lua legătura cu familia Iorga, relație care s-a dovedit a-mi foarte utilă în lămurirea unor probleme referitoare la ceea ce doream să organizăm la Botoșani. Mi s-a recomandat să iau în această întreprindere ca și colaboratori de nădejde pe prof. Frasin Munteanu-Râmnic, muzeograf la Casa Memorială din Vălenii de Munte și eventual cu secretarii personali ai lui N. Iorga, care mai trăiau. M-am deplasat în acest scop la Zapodeni – Vaslui, unde speram să găsesc ceva date referitoare la acest aspect. La București, am reușit să iau legătura cu Nicolae Georgescu-Cocoș, fost director al ziarului „*Neamul Românesc*”.

București, am reușit să iau legătura cu Nicolae Georgescu-Cocoș, fost director al ziarului „*Neamul Românesc*”.

Domnul Frasin Munteanu-Râmnic, o adevărată personalitate, om cultivat, cu o gândire sistematică și multă rigoare în acțiune, mi-a fost de mare folos. Și-a luat rolul în serios, cu mult simț de răspundere și seriozitate. Am început cu o tematică, cu stabilirea în amănunt a ceea ce urmează să fie achiziționat pentru a completa patrimoniul acestui viitor obiectiv muzeal și cu ajutorul domnului Râmnic, am găsit persoane care mai aveau la timpul acela obiecte, cărți sau alte piese de mobilier ce ar fi fost necesare casei N. Iorga din Botoșani. Am achiziționat rînd pe rînd cărți scrise de N. Iorga pentru biblioteca ce urma să existe în viitorul obiectiv, obiecte, printre care și numărul de la mașina cu care a fost răpit N. Iorga de la vila din Sinaia pentru a fi asasinat în pădurea de la Strejnic de lângă Ploiești, în 1940, la 27 noiembrie. Am achiziționat și multe fotografii aparținând lui N. Iorga, la diferite activități și ani de viață, am achiziționat și multe alte publicații („*Neamul*

Românesc” de ex.). Paralel cu aceste achiziții și lucrări de restaurare s-au comandat și executat lucrări de grafică ce urmau să apară ca materiale complementare în viitoarea expoziție. Când casa a fost restaurată, căpătând aspectul văzut astăzi de vizitatori, când în interior totul a fost pregătit cu minuțiozitate începând cu mobilierul adecvat, cu toate viitoarele exponate, s-a trecut la organizarea propriu-zisă a casei memoriale, pentru a fi deschisă vizitării pentru publicul larg.

A urmat deschiderea festivă a acestui obiectiv muzeal la care au fost prezente oficialități și un public dornic să cunoască acest nou obiectiv muzeal. Au auzat apoi, vizite în grup prin orașul Botoșani, oameni dornici să cunoască casa copilăriei lui N. Iorga, atrași firește de personalitatea acestui titan al gândirii românești originar din Botoșani.

Și așa a început epopeea botoșăneană a activității mele în Botoșani – organizasem casa N. Iorga, mergeam la șantierele arheologice din județ, dar continuam cu mai multă râvnă cercetările etnografice, descoperind de fiecare dată piese de etnografie de mare valoare documentară și artistică (textile de interior – lăicere, scoarțe și ștergere-, piese de ceramică, piese de mobilier etc.) cu care se forma treptat o colecție ce urma ca să stea la baza înființării unui viitor muzeu etnografic.

După organizarea casei memoriale N. Iorga, am început demersurile necesare reorganizării Casei memoriale George Enescu, de la Liveni. În acest scop am luat legătura cu domnul Romeo Drăghici de la București, executorul testamentar al lui George Enescu, persoană care mi-a fost de folos în lămurirea unor probleme referitoare la casa și familia lui George Enescu. Am hotărât să începem lucrările de restaurare a casei memoriale de la Liveni, lucrări care se impuneau, având în vedere vechimea casei și faptul că nu se mai efectuaseră asemenea intervenții de mulți ani. În același timp, am achiziționat pentru completarea inventarului casei, scoarțe și lăicere, cumpărate de la un fost administrator al moșiei de la Liveni, scoarțe care ar fi aparținut chiar familiei lui George Enescu. Am înlocuit, de asemenea, perdelele, total neadecvate acestui interior, cu altele provenite tot de la aceeași sursă. S-au achiziționat și fotografiile reprezentantului pe George Enescu. S-a reușit în felul acesta, ca în final, aspectul interior și exterior al Casei Memoriale de la Liveni să fie corect schimbat, respectându-se informațiile cu privire la felul în care acesta arăta în timpul când familia lui George Enescu locuia acolo.

Și acest obiectiv turistic s-a bucurat după deschidere de un aflux de vizitatori interesați firește de viața marelui muzician George Enescu. Și atunci, când prezența mea se impunea la Liveni, din motive organizatorice, în paralel continuam să fac cercetări etnografice, achiziționând și din aceasta parte a județului obiecte de etnografie, menite să îmbogățească colecția destinată deschiderii unui viitor muzeu etnografic.

Se apropia aniversarea a 65-a de la izbucnirea Răscoalei din 1907, ce a început așa cum se știe de la Flămânzi. Împreună cu oficialitățile de la cultură, cu cei în drept de la partid, s-a hotărât înființarea la Flămânzi a Muzeului „1907”. Bineînțeles, această sarcină revenea Muzeului de Istorie, implicat mie, ca director. Așa a început o adevărată epopee, care a necesitat din partea-mi multă, multă trudă pentru o documentare serioasă (Arhivele Statului din Botoșani, Iași, București, cercetarea bibliografiei adecvate, deplasări la alte centre ale răscoalei – Roșiorii de Vede etc.), în vederea alcătuirii tematicii viitorului muzeu. S-a hotărât ca acest muzeu să fie organizat cu ajutorul întreprinderii „Decorativa” din București, specializată în organizarea muzeelor, într-o manieră modernă. Au venit arhitecții de la „Decorativa”, graficieni, împreună cu care ne-am deplasat la Flămânzi, unde am găsit adevărate ruine rămase din conacul aflat pe moșia Flămânzi, de unde a

unde am găsit adevărate ruine rămase din conacul aflat pe moșia Flămânzi, de unde a arhitecții de la „Decorativa”, graficieni, împreună cu care ne-am deplasat la Flămânzi, din București, specializată în organizarea muzeelor, într-o manieră modernă. Au venit muzeu. S-a hotărât ca acest muzeu să fie organizat cu ajutorul întreprinderii „Decorativa” centre ale răscoalei – Roșiorii de Vede etc.), în vederea alcătuirii tematicii viitorului Statului din Botoșani, Iași, București, cercetarea bibliografiei adecvate, deplasări la alte care a necesitat din partea-mi multă, multă trudă pentru o documentare serioasă (Arhivele revenea Muzeului de Istorie, implicat mie, ca director. Așa a început o adevărată epopee, partid, s-a hotărât înființarea la Flămânzi a Muzeului „1907”. Bineînțeles, această sarcină cum se știe de la Flămânzi. Împreună cu oficialitățile de la cultură, cu cei în drept de la Se apropia aniversarea a 65-a de la izbucnirea Răscoalei din 1907, ce a început așa

îmbogățească colecția destinată deschiderii unui viitor muzeu etnografic. etnografice, achiziționând și din aceasta parte a județului obiecte de etnografie, menite să impunea la Liveni, din motive organizatorice, în paralel continuam să fac cercetări firește de viața marelui muzician George Enescu. Și atunci, când prezența mea se și acest obiectiv turistic s-a bucurat după deschidere de un aflux de vizitatori interesați

arăta în timpul când familia lui George Enescu locuia acolo. Liveni să fie corect schimbat, respectându-se informațiile cu privire la felul în care acesta reușit în felul acesta, ca în final, aspectul interior și exterior al Casei Memoriale de la de la aceeași sursă. S-au achiziționat și fotografiile reprezentantului pe George Enescu. S-a înlocuit, de asemenea, perdelele, total neadecvate acestui interior, cu altele provenite tot moșiei de la Liveni, scoarțe care ar fi aparținut chiar familiei lui George Enescu. Am completarea inventarului casei, scoarțe și lăicere, cumpărate de la un fost administrator al efectuaseră asemenea intervenții de mulți ani. În același timp, am achiziționat pentru Liveni, lucrări care se impuneau, având în vedere vechimea casei și faptul că nu se mai lui George Enescu. Am hotărât să începem lucrările de restaurare a casei memoriale de la persoană care mi-a fost de folos în lămurirea unor probleme referitoare la casa și familia cu domnul Romeo Drăghici de la București, executorul testamentar al lui George Enescu, reorganizării Casei memoriale George Enescu, de la Liveni. În acest scop am luat legătura După organizarea casei memoriale N. Iorga, am început demersurile necesare baza înființării unui viitor muzeu etnografic.

ceramică, piese de mobilier etc.) cu care se forma treptat o colecție ce urma ca să stea la documentară și artistică (textile de interior – lăicere, scoarțe și ștergere-, piese de cercetările etnografice, descoperind de fiecare dată piese de etnografie de mare valoare N. Iorga, mergeam la șantierele arheologice din județ, dar continuam cu mai multă râvnă

Și așa a început epopeea botoșăneană a activității mele în Botoșani – organizasem casa Botoșani. Iorga, atrași firește de personalitatea acestui titan al gândirii românești originar din vizite în grup prin orașul Botoșani, oameni dornici să cunoască casa copilăriei lui N. oficialități și un public dornic să cunoască acest nou obiectiv muzeal. Au auzat apoi, A urmat deschiderea festivă a acestui obiectiv muzeal la care au fost prezente

deschisă vizitării pentru publicul larg. viitoarele exponate, s-a trecut la organizarea propriu-zisă a casei memoriale, pentru a fi interior totul a fost pregătit cu minuțiozitate începând cu mobilierul adecvat, cu toate expoziție. Când casa a fost restaurată, căpătând aspectul văzut astăzi de vizitatori, când în executat lucrări de grafică ce urmau să apară ca materiale complementare în viitoarea *Românesc*” de ex.). Paralel cu aceste achiziții și lucrări de restaurare s-au comandat și

izbucnit răscoala. Îmi aduc aminte că la prima vizită mașina în care ne aflam s-a împotmolit pe drumul care urca de la strada principală (Botoșani-Iași) spre dealul pe care era situat conacul ce aparținut familiei Sturza. Ploua și era un hlei ce făcea dificilă deplasarea cu mașina. Am continuat drumul pe jos. Acest drum s-a asfaltat după organizarea muzeului, pentru a înlesni accesul vizitatorilor la acest obiectiv turistic. Cine mai știe astăzi povestea aceasta?

S-a hotărât ca împreună cu organele locale, să se restaureze (mai bine zis să se reclădească) clădirea fostului conac, în care urma să organizăm Muzeul „1907”. Mi-aduc aminte cu strângere de inimă, de perioada care a urmat. Am stat 3 luni de zile mai mult la Flămânzi, alături de o echipă de muncitori, conduși de un inginer, echipă ce „restaurează” clădirea conacului, reclădind pereții și tavanul căzut, refăcând în final o clădire aproape dărărmată. S-a muncit mult, foarte mult și foarte greu. Dar entuziasmul vârstei și dorința de a realiza un nou muzeu îmi dădea forța necesară să depășesc și acele încercări. Mi-aduc aminte de o întâmplare: eram la conac cu muncitorii care lucrau, oameni pricepuți, harnici, dar care trebuiau totuși supravegheați, pentru a nu încetini ritmul. Erau și la Flămânzi „tentații”, un vin „Roza de Flămânzi” care se găsea din abundență și care-i ispătea pe vrednicii constructori. Deci, eram acolo cu muncitorii, inginerul nu sosise, fiind reținut la Botoșani, când a apărut tatăl meu, preotul Ioan Paveliuc, care venind de mai multe ori la Botoșani și negăsindu-mă acasă, a venit, bietul tata, să vadă ce se întâmpla cu mine, la Flămânzi. Când m-a văzut într-un „decor” deprimant așa putea spune, într-o clădire ce se „înfiripa”, fără geamuri, fără uși, cu atâta moloz în jur, într-o atmosferă cu adevărat kafkiană, săracul de el m-a admonestat destul de categoric, văzând și ce „falmic” arătam, să am grijă de sănătate, să mai merg și pe acasă, să nu neglijez mâncarea (fiind foarte slabă pe atunci), și a plecat, în final, tot singur, la Botoșani necăjit și amărât, spunându-mi la despărțire: nu ai minte de loc, îți sacrifici sănătatea, ne superi și pe noi peste măsură! S-a întors către mine și mi-a spus răspicat: „Ai grijă, totul se uită!”. Și a plecat.

Câtă dreptate avea bietul tata – Dumnezeu să-l odihnească! Totul se uită! Mi-am amintit anul trecut, când un fost om politic (A.C.) și-a lansat cu tam-tam, o carte în care fabula cu mult curaj, asumându-și înființarea acestui muzeu, făcându-se că uita cu adevărat, realitatea. Când m-a zărit în public, neașteptându-se deloc să fiu acolo, știindu-mă la Iași, a făcut fețe-fețe și apoi mi-a oferit generos, ca niciodată, un imens buchet de flori destinat lui. De dragul florilor și din dorința de a nu tulbura atmosfera generală, nu i-am reproșat nimic, deși răsfoind cartea, am citit, în fugă, neadevărurile flagrante înșirate în capitolul *Muzee*. Nimeni n-a scris apoi, nimeni n-a spus nimic în acest sens, dovadă că „totul se uită”, așa cum spunea bietul tata.

Consider, așadar, relatarea detaliată a unor aspecte referitoare la „viața și soarta” unor muzee, ca o „datorie de conștiință”. Adevărul trebuie să rămâna undeva consemnat. Acest lucru se impune tocmai din respect pentru adevăr.

Așadar, paralel cu întocmirea și definitivarea tematicii, clădirea conacului de la Flămânzi prindea contur pe dealul unde era situat. La alcătuirea tematicii, un rol important l-au avut cercetările de arhivă (Botoșani, Iași, București). Am găsit pretutindeni înțelegere și dorința de a-mi fi de folos, cu lămuriri suplimentare – istorici, colegi de la Institutul de Istorie din Iași, istorici de la Muzeul Partidului din București etc. Având lângă mine întreg colectivul muzeului din Botoșani (specialiști și restul personalului), pe care i-am „folosit” din plin și la care mă gândesc adeseori cu drag.

S-a hotărât ca împreună cu organele locale, să se restaureze (mai bine zis să se reclădească) clădirea fostului conac, în care urma să organizăm Muzeul „1907”. Mi-aduc aminte cu strângere de inimă, de perioada care a urmat. Am stat 3 luni de zile mai mult la Flămânzi, alături de o echipă de muncitori, conduși de un inginer, echipă ce „restaurează” clădirea conacului, reclădind pereții și tavanul căzut, refăcând în final o clădire aproape dărărmată. S-a muncit mult, foarte mult și foarte greu. Dar entuziasmul vârstei și dorința de a realiza un nou muzeu îmi dădea forța necesară să depășesc și acele încercări. Mi-aduc aminte de o întâmplare: eram la conac cu muncitorii care lucrau, oameni pricepuți, harnici, dar care trebuiau totuși supravegheați, pentru a nu încetini ritmul. Erau și la Flămânzi „tentații”, un vin „Roza de Flămânzi” care se găsea din abundență și care-i ispătea pe vrednicii constructori. Deci, eram acolo cu muncitorii, inginerul nu sosise, fiind reținut la Botoșani, când a apărut tatăl meu, preotul Ioan Paveliuc, care venind de mai multe ori la Botoșani și negăsindu-mă acasă, a venit, bietul tata, să vadă ce se întâmpla cu mine, la Flămânzi. Când m-a văzut într-un „decor” deprimant așa putea spune, într-o clădire ce se „înfiripa”, fără geamuri, fără uși, cu atâta moloz în jur, într-o atmosferă cu adevărat kafkiană, săracul de el m-a admonestat destul de categoric, văzând și ce „falmic” arătam, să am grijă de sănătate, să mai merg și pe acasă, să nu neglijez mâncarea (fiind foarte slabă pe atunci), și a plecat, în final, tot singur, la Botoșani necăjit și amărât, spunându-mi la despărțire: nu ai minte de loc, îți sacrifici sănătatea, ne superi și pe noi peste măsură! S-a întors către mine și mi-a spus răspicat: „Ai grijă, totul se uită!”. Și a plecat.

Câtă dreptate avea bietul tata – Dumnezeu să-l odihnească! Totul se uită! Mi-am amintit anul trecut, când un fost om politic (A.C.) și-a lansat cu tam-tam, o carte în care fabula cu mult curaj, asumându-și înființarea acestui muzeu, făcându-se că uita cu adevărat, realitatea. Când m-a zărit în public, neașteptându-se deloc să fiu acolo, știindu-mă la Iași, a făcut fețe-fețe și apoi mi-a oferit generos, ca niciodată, un imens buchet de flori destinat lui. De dragul florilor și din dorința de a nu tulbura atmosfera generală, nu i-am reproșat nimic, deși răsfoind cartea, am citit, în fugă, neadevărurile flagrante înșirate în capitolul *Muzee*. Nimeni n-a scris apoi, nimeni n-a spus nimic în acest sens, dovadă că „totul se uită”, așa cum spunea bietul tata.

Lucrul efectiv cu specialiștii de la „Decorativa” (arhitecți, graficieni, muncitori), a și început după definitivarea și aprobarea tematicii și restaurarea completă a conacului.

Așa s-au pregătit, rând pe rând, materialele necesare, traducerii în fapt a ideilor tematice: documente originale, facsimile, fotografii, cărți, hărți etc. Toate trebuiau pregătite minuțios pentru a fi expuse. Expuse, dar pe ce? Nu aveam mobilier adecvat și nici bani nu prea erau pentru a comanda un asemenea mobilier. Așa că, am plecat la București, la Muzeul de istorie al Partidului, unde director era prof. I. Ardeleanu, un om extrem de amabil și care m-a ajutat, dându-mi la un preț modic, mobilierul de care aveam nevoie, mobilier lucrat tot la „Decorativa” pentru o expoziție ce avusese loc nu de mult. Cu un TIR s-a adus de la București mobilierul, dar nu numai. În tematică, Momentul 1907 trebuia prezentat prin documente, dar și prin opere de artă (pictură și grafică), bineînțeles și literatură.

După o intervenție la Muzeul de Artă al Republicii (pe atunci!), am reușit să obținem un număr de tablouri aparținând lui C. Baba, O. Băncilă, C.Piliuță, C.Ressu, A.Verona, A.Băeșu și lucrări de grafică și sculptură ale lui C.Isser Jigidi, Ion Ion, A.Murnu ș.a. Așa că, toată această valoroasă „zestre”, a fost încărcată, cu grija cuvenită, tot în același TIR și aduse la Flămanzi. A urmat partea cea mai plăcută: organizarea propriu-zisă a fiecărei camere, conform tematicii.

În final, după o muncă serioasă, în care am atras și cadrele didactice de la școala din Flămanzi, Muzeul „1907” a fost terminat, deschiderea oficială având loc în prezența oficialităților (prim-secretar Gheorghe Ghinea, un om cumsecade, interesat de viața culturală a județului), un public numeros, cu mulți invitați de la Iași, București și, bineînțeles, mass-media.

Muzeul se prezenta ca un muzeu de talie națională prin conținutul său. Săli care impresionau prin modul de expunere al obiectelor, prin sistemele de iluminare al acestora, prin punerea în valoare, în mod științific, a exponatelor, prin eleganță și bun gust, pricepere și profesionalism în tot ceea ce înseamnă etalare muzeistică. Nu trebuie uitat faptul că specialiștii de la „Decorativa” și-au pus amprenta în organizarea modernă a acestui muzeu. Când am aflat, fiind la Iași, de neglijența celor care a dus la dispariția acestui muzeu, mi-a „stat inima în loc” de supărare...

Au rămas, spre bucuria mea, dovezi grăitoare – fotografiile făcute de omul de suflet, minunat colaborator Vasile Mănăstireanu, operator TV, om de o mare generozitate și dăruire, botoșănean la origine care trăiește la București, dar a rămas legat de locurile natale tot timpul. Îndrept de fiecare dată gânduri de mulțumire și recunoștință pentru ajutorul dat în cercetarea etnografică a zonei Botoșani, prin talentul cu care a importat diferite aspecte din satele studiate.

Despre cele relatate, despre organizarea muzeului „1907”, îmi face plăcere să mă refer direct la o problemă de suflet, aceea a organizării unui muzeu etnografic și-n județul Botoșani. Colecția pe care o începusem în 1968, cuprindea spre marea mea bucurie, dovezi convingătoare că în această parte a țării existau valori etnografice și de artă populară, care dădeau posibilitatea să se înființeze un muzeu de specialitate. Cercetam în continuare teritoriul situat între Siret și Prut, cu atât mai mult cu cât, în 1973, fusesem admisă la doctorat, la Institutul de Istoria Artei din București, în specialitatea „Istoria artei populare”. Așa că, am avut posibilitatea, mai târziu, în 1977, când mi-am susținut teza de doctorat, având ca temă „ Arta populară în zona etnografică Botoșani” – cercetare monografică, să reușesc ca teritoriul amintit (aflat între Siret și Prut), să fie recunoscut ca o zonă etnografică distinctă, adevăr acceptat și de comisia de specialiști în etnografie

Despre cele relatate, despre organizarea muzeului „1907”, îmi face plăcere să mă refer direct la o problemă de suflet, aceea a organizării unui muzeu etnografic și-n județul Botoșani. Colecția pe care o începusem în 1968, cuprindea spre marea mea bucurie, dovezi convingătoare că în această parte a țării existau valori etnografice și de artă populară, care dădeau posibilitatea să se înființeze un muzeu de specialitate. Cercetam în continuare teritoriul situat între Siret și Prut, cu atât mai mult cu cât, în 1973, fusesem admisă la doctorat, la Institutul de Istoria Artei din București, în specialitatea „Istoria artei populare”. Așa că, am avut posibilitatea, mai târziu, în 1977, când mi-am susținut teza de doctorat, având ca temă „ Arta populară în zona etnografică Botoșani” – cercetare monografică, să reușesc ca teritoriul amintit (aflat între Siret și Prut), să fie recunoscut ca o zonă etnografică distinctă, adevăr acceptat și de comisia de specialiști în etnografie

Au rămas, spre bucuria mea, dovezi grăitoare – fotografiile făcute de omul de suflet, minunat colaborator Vasile Mănăstireanu, operator TV, om de o mare generozitate și dăruire, botoșănean la origine care trăiește la București, dar a rămas legat de locurile natale tot timpul. Îndrept de fiecare dată gânduri de mulțumire și recunoștință pentru ajutorul dat în cercetarea etnografică a zonei Botoșani, prin talentul cu care a importat diferite aspecte din satele studiate.

Muzeul se prezenta ca un muzeu de talie națională prin conținutul său. Săli care impresionau prin modul de expunere al obiectelor, prin sistemele de iluminare al acestora, prin punerea în valoare, în mod științific, a exponatelor, prin eleganță și bun gust, pricepere și profesionalism în tot ceea ce înseamnă etalare muzeistică. Nu trebuie uitat faptul că specialiștii de la „Decorativa” și-au pus amprenta în organizarea modernă a acestui muzeu. Când am aflat, fiind la Iași, de neglijența celor care a dus la dispariția acestui muzeu, mi-a „stat inima în loc” de supărare...

În final, după o muncă serioasă, în care am atras și cadrele didactice de la școala din Flămanzi, Muzeul „1907” a fost terminat, deschiderea oficială având loc în prezența oficialităților (prim-secretar Gheorghe Ghinea, un om cumsecade, interesat de viața culturală a județului), un public numeros, cu mulți invitați de la Iași, București și, bineînțeles, mass-media.

Muzeul se prezenta ca un muzeu de talie națională prin conținutul său. Săli care impresionau prin modul de expunere al obiectelor, prin sistemele de iluminare al acestora, prin punerea în valoare, în mod științific, a exponatelor, prin eleganță și bun gust, pricepere și profesionalism în tot ceea ce înseamnă etalare muzeistică. Nu trebuie uitat faptul că specialiștii de la „Decorativa” și-au pus amprenta în organizarea modernă a acestui muzeu. Când am aflat, fiind la Iași, de neglijența celor care a dus la dispariția acestui muzeu, mi-a „stat inima în loc” de supărare...

Despre cele relatate, despre organizarea muzeului „1907”, îmi face plăcere să mă refer direct la o problemă de suflet, aceea a organizării unui muzeu etnografic și-n județul Botoșani. Colecția pe care o începusem în 1968, cuprindea spre marea mea bucurie, dovezi convingătoare că în această parte a țării existau valori etnografice și de artă populară, care dădeau posibilitatea să se înființeze un muzeu de specialitate. Cercetam în continuare teritoriul situat între Siret și Prut, cu atât mai mult cu cât, în 1973, fusesem admisă la doctorat, la Institutul de Istoria Artei din București, în specialitatea „Istoria artei populare”. Așa că, am avut posibilitatea, mai târziu, în 1977, când mi-am susținut teza de doctorat, având ca temă „ Arta populară în zona etnografică Botoșani” – cercetare monografică, să reușesc ca teritoriul amintit (aflat între Siret și Prut), să fie recunoscut ca o zonă etnografică distinctă, adevăr acceptat și de comisia de specialiști în etnografie

Lucrul efectiv cu specialiștii de la „Decorativa” (arhitecți, graficieni, muncitori), a și început după definitivarea și aprobarea tematicii și restaurarea completă a conacului.

(prof.dr. Paul Petrescu, prof. dr. Vlăduțiu, prof. dr. Cornel Irimie, prof. dr. Nicolae Dunăre, dr. Georgeta Stoica, prof. dr. M. Pop.).

Demersurile necesare pentru organizarea unui muzeu au început treptat, începând cu discuția, în acest sens, cu oficialitățile de resort, continuând cu cei de la Ministerul Culturii din București. Concomitent, am reușit să fac relevul casei Manolache Iorga, străbunicul lui N. Iorga.

Împreună cu un tânăr arhitect, I. Zamfirescu, prieten al muzeului din Botoșani, iubitor de cultură, am mers împreună la această casă locuită de 4-5 familii numeroase. Cu greu am intrat, dar în final am reușit să realizăm măsurătorile necesare pentru realizarea relevului. Aveam relevul clădirii și un patrimoniu care cuprindea o valoroasă colecție de scoarțe și lăicere țesute din lână colorate vegetal în marea majoritate, având o ornamentică bazată pe motive tradiționale, simbolice (motivul solar și cel al arborelui vieții), redată într-o manieră puternic stilizată, proprie Moldovei. Tot în această colecție se aflau și alte textile: ștergere și fețe de masă, deosebit de interesante prin decorul cusut în cazul ștergarelor. În materie de port popular în colecție se aflau costume populare femeiești și bărbătești, aparținând celor 3 subzone stabilite în cadrul zonei etnografice Botoșani și multe piese separate: cămăși femeiești (drepte și încrêțite la gât, catrințe, fote), cămăși bărbătești, ițari, braie, sumane etc. Se mai aflau, de asemenea, piese de ceramică provenite din cele 8 centre active la acea dată în zona Botoșanilor (câni, străchini, ulcioare, chiupuri etc.). Se mai aflau în colecție și piese de mobilier provenite din zona Botoșanilor (mese, lăzi de zestre, cuiere etc.), precum și ustensile de uz casnic și gospodăresc.

Am întocmit apoi tematica pentru a fi trimisă spre aprobare la Ministerul Culturii. Desigur, problema cheie fiind eliberarea clădirii și pregătirea ei pentru muzeu.

Eu am plecat la Iași, la Muzeul Etnografic al Moldovei, iar cele ce au urmat, eliberarea casei și înființarea Muzeului etnografic, au confirmat pe deplin faptul că strădania mea de a înființa un muzeu etnografic la Botoșani, nu a fost zadarnică, fără finalizare! Am suflul împăcat că alcătuirea colecției de obiecte etnografice și-a găsit locul și menirea în modul cel mai potrivit. Totodată, gândurile mele se îndreaptă, cu un sentiment de gratitudine, spre o persoană (care din păcate nu mai este printre noi), persoană dragă sufletului meu, magistratul Elena Olteanu, prietenă dragă, om minunat, de o mare generozitate și bunătate, care m-a ajutat adeseori, înlesnindu-mi deplasările în teren în scopul cercetării etnografice, prin faptul că mergeam împreună cu mașina tribunalului județean, deoarece muzeul atunci nu avea mașină proprie și nici eu nu aveam. Doamna Elena Olteanu mergea în teren cu probleme de serviciu, dar nu uita să-mi telefoneze invitându-mă să merg și eu dacă mă interesează localitatea respectivă, pentru a face un sondaj etnografic.

Prin plecarea mea la Iași s-a renunțat și la un alt proiect valoros pentru rețeaua muzeistică a județului: acela de a se înființa „Galeria personalităților botoșănene”, pentru care alcătuisem o schiță tematică. Păstrez în suflet amintiri frumoase despre colectivul Muzeului Județean Botoșani, cu specialiști valoroși: Liviu Octavian Șovan, Gheorghe Median, Lucia Olaru-Nenati, Gabriela Coroliuc, Lucica Parvan ș.a.

Prin plecarea mea la Iași s-a renunțat și la un alt proiect valoros pentru rețeaua muzeistică a județului: acela de a se înființa „Galeria personalităților botoșănene”, pentru care alcătuisem o schiță tematică. Păstrez în suflet amintiri frumoase despre colectivul Muzeului Județean Botoșani, cu specialiști valoroși: Liviu Octavian Șovan, Gheorghe Median, Lucia Olaru-Nenati, Gabriela Coroliuc, Lucica Parvan ș.a.

Am întocmit apoi tematica pentru a fi trimisă spre aprobare la Ministerul Culturii. Desigur, problema cheie fiind eliberarea clădirii și pregătirea ei pentru muzeu. Eu am plecat la Iași, la Muzeul Etnografic al Moldovei, iar cele ce au urmat, eliberarea casei și înființarea Muzeului etnografic, au confirmat pe deplin faptul că strădania mea de a înființa un muzeu etnografic la Botoșani, nu a fost zadarnică, fără finalizare! Am suflul împăcat că alcătuirea colecției de obiecte etnografice și-a găsit locul și menirea în modul cel mai potrivit. Totodată, gândurile mele se îndreaptă, cu un sentiment de gratitudine, spre o persoană (care din păcate nu mai este printre noi), persoană dragă sufletului meu, magistratul Elena Olteanu, prietenă dragă, om minunat, de o mare generozitate și bunătate, care m-a ajutat adeseori, înlesnindu-mi deplasările în teren în scopul cercetării etnografice, prin faptul că mergeam împreună cu mașina tribunalului județean, deoarece muzeul atunci nu avea mașină proprie și nici eu nu aveam. Doamna Elena Olteanu mergea în teren cu probleme de serviciu, dar nu uita să-mi telefoneze invitându-mă să merg și eu dacă mă interesează localitatea respectivă, pentru a face un sondaj etnografic.

Împreună cu un tânăr arhitect, I. Zamfirescu, prieten al muzeului din Botoșani, iubitor de cultură, am mers împreună la această casă locuită de 4-5 familii numeroase. Cu greu am intrat, dar în final am reușit să realizăm măsurătorile necesare pentru realizarea relevului. Aveam relevul clădirii și un patrimoniu care cuprindea o valoroasă colecție de scoarțe și lăicere țesute din lână colorate vegetal în marea majoritate, având o ornamentică bazată pe motive tradiționale, simbolice (motivul solar și cel al arborelui vieții), redată într-o manieră puternic stilizată, proprie Moldovei. Tot în această colecție se aflau și alte textile: ștergere și fețe de masă, deosebit de interesante prin decorul cusut în cazul ștergarelor. În materie de port popular în colecție se aflau costume populare femeiești și bărbătești, aparținând celor 3 subzone stabilite în cadrul zonei etnografice Botoșani și multe piese separate: cămăși femeiești (drepte și încrêțite la gât, catrințe, fote), cămăși bărbătești, ițari, braie, sumane etc. Se mai aflau, de asemenea, piese de ceramică provenite din cele 8 centre active la acea dată în zona Botoșanilor (câni, străchini, ulcioare, chiupuri etc.). Se mai aflau în colecție și piese de mobilier provenite din zona Botoșanilor (mese, lăzi de zestre, cuiere etc.), precum și ustensile de uz casnic și gospodăresc.

Demersurile necesare pentru organizarea unui muzeu au început treptat, începând cu discuția, în acest sens, cu oficialitățile de resort, continuând cu cei de la Ministerul Culturii din București. Concomitent, am reușit să fac relevul casei Manolache Iorga, străbunicul lui N. Iorga.

(prof.dr. Paul Petrescu, prof. dr. Vlăduțiu, prof. dr. Cornel Irimie, prof. dr. Nicolae Dunăre, dr. Georgeta Stoica, prof. dr. M. Pop.).

Keywords: *County Museum Botoșani, ethnographic research, Memorial Houses Nicolae Iorga - George Enescu, The Rising Museum from 1907, Flămânzi.*

ASPECTS OF MUSEUM ACTIVITY IN BOTOȘANI COUNTY BETWEEN 1968-1978

(Summary)

The author Angela Paveliuc Olariu briefly presents the activity of museums and memorial houses from Botoșani, Dorohoi, Ipotești, George Enescu and Flămânzi. The references include: The County Museum with the two sections: history – archeology and plastic art, being mentioned both the concern for enriching the museum heritage through the acquisitions and archeological diggings and composition of a new theme in order to organize the museum in a future appropriate location. The article also contains the organizing activity of Nicolae Iorga's Memorial House from Botoșani, starting with the restoration of the house, being respected the initial architecture and, of course, continuing with the interior design following a theme that includes the stages of the life and activity of our great historian, using exhibits from acquisitions or descendants' donations. There were also the memorial houses from Ipotești, Dorohoi, and George Enescu, subordinated to Botoșani County Museum, during the mentioned period, being presented the reorganizing and enriching activity of the museum heritage of these objectives.

The establishment of The Rising Museum from 1907, to Flămânzi, is another aspect presented in detail in the article. In order to organize an ethnographic museum in Botoșani area, (the county located between Siret and Prut), there was an intensive research during the 10 years (1968-1978) having as result the foundation of a rich ethnographic collection containing objects from all fields of popular creation, collection that was the basis of the future ethnographic museum organization of Botoșani County. And this reality is presented in the article.

The author Angela Paveliuc Olariu briefly presents the activity of museums and memorial houses from Botoșani, Dorohoi, Ipotești, George Enescu and Flămânzi. The references include: The County Museum with the two sections: history – archeology and plastic art, being mentioned both the concern for enriching the museum heritage through the acquisitions and archeological diggings and composition of a new theme in order to organize the museum in a future appropriate location. The article also contains the organizing activity of Nicolae Iorga's Memorial House from Botoșani, starting with the restoration of the house, being respected the initial architecture and, of course, continuing with the interior design following a theme that includes the stages of the life and activity of our great historian, using exhibits from acquisitions or descendants' donations. There were also the memorial houses from Ipotești, Dorohoi, and George Enescu, subordinated to Botoșani County Museum, during the mentioned period, being presented the reorganizing and enriching activity of the museum heritage of these objectives.

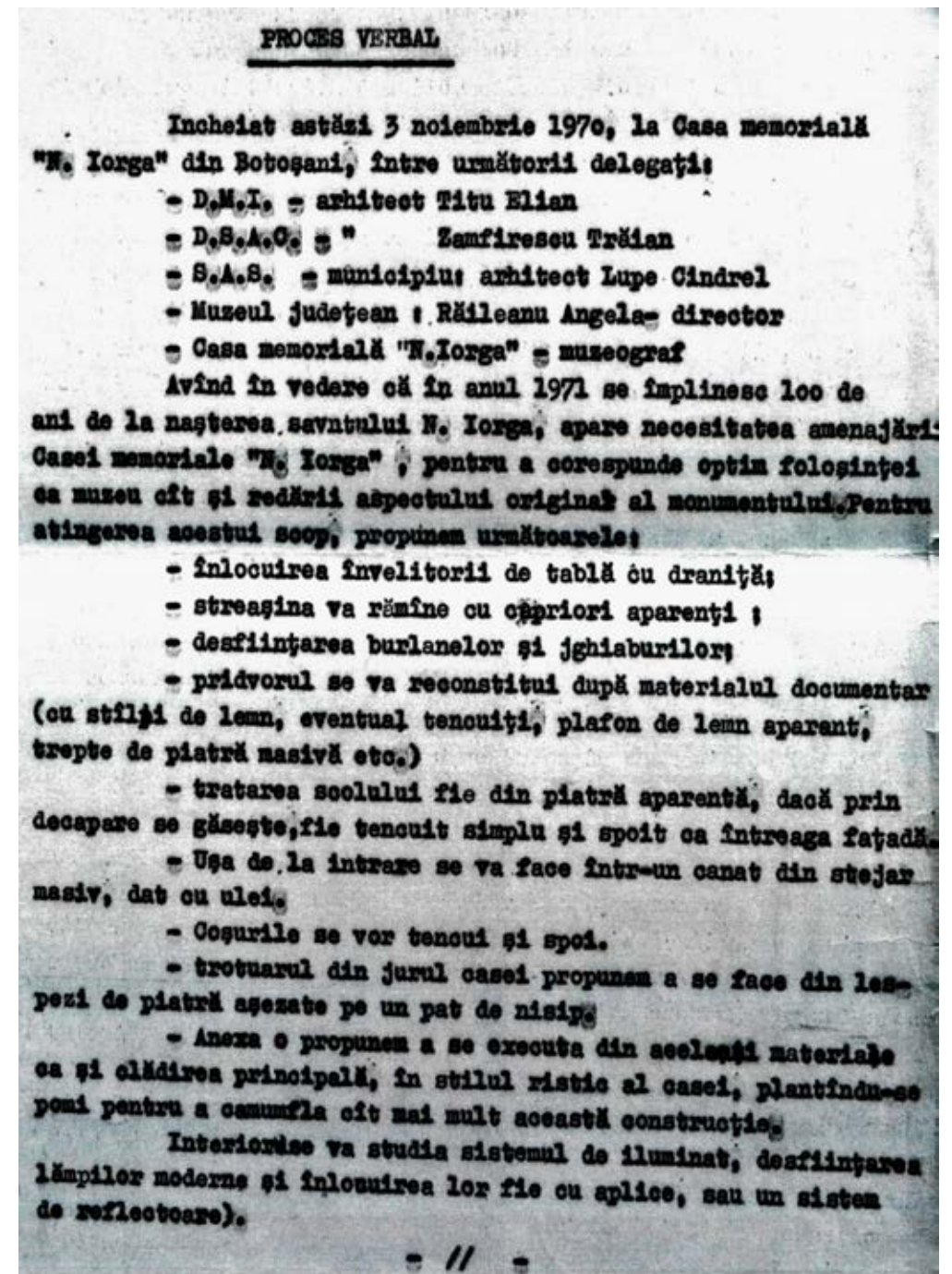
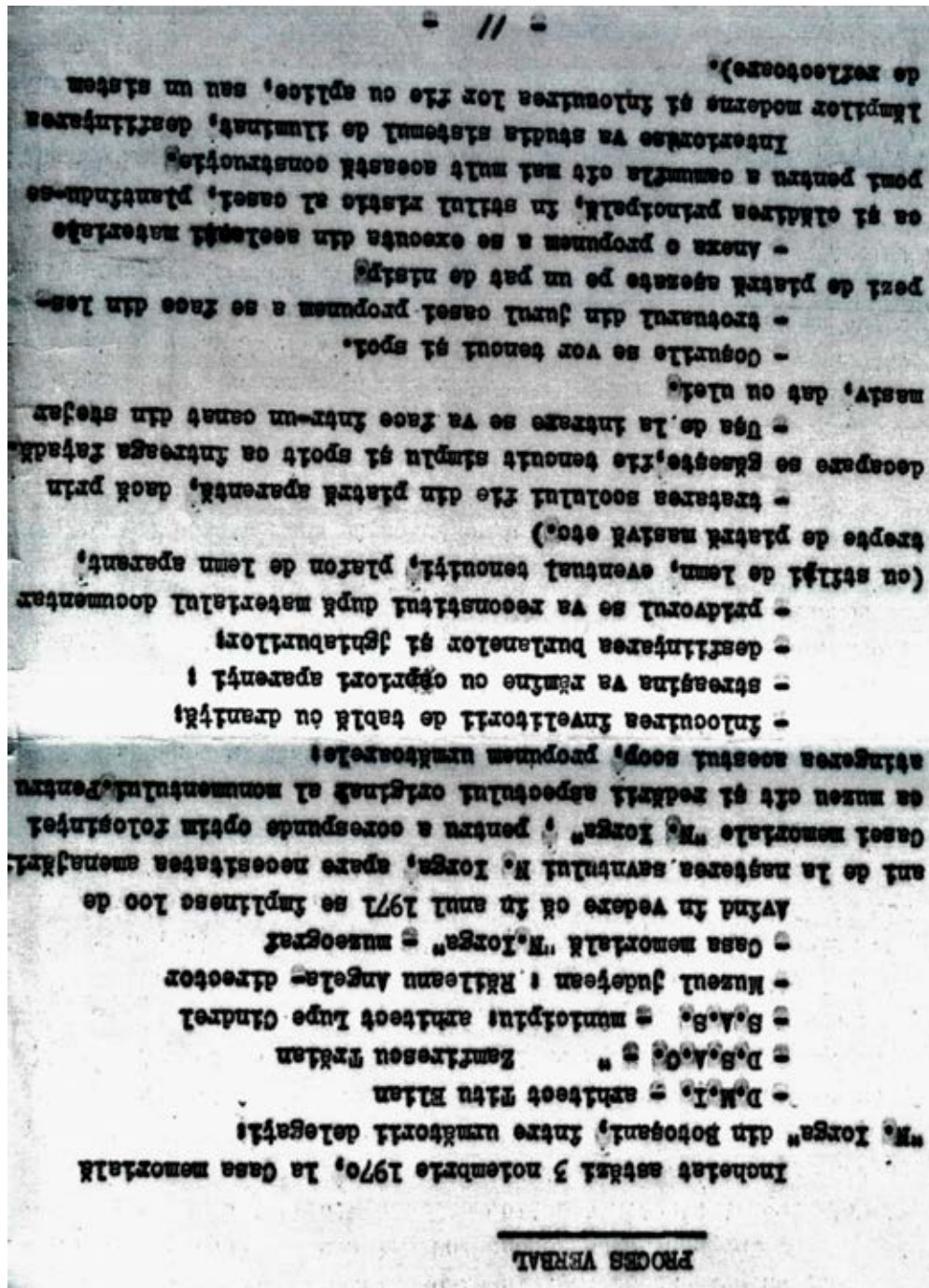
The establishment of The Rising Museum from 1907, to Flămânzi, is another aspect presented in detail in the article. In order to organize an ethnographic museum in Botoșani area, (the county located between Siret and Prut), there was an intensive research during the 10 years (1968-1978) having as result the foundation of a rich ethnographic collection containing objects from all fields of popular creation, collection that was the basis of the future ethnographic museum organization of Botoșani County. And this reality is presented in the article.

(Summary)

ASPECTS OF MUSEUM ACTIVITY IN BOTOȘANI COUNTY BETWEEN 1968-1978

Keywords: *County Museum Botoșani, ethnographic research, Memorial Houses Nicolae Iorga - George Enescu, The Rising Museum from 1907, Flămânzi.*

Debutul activităților de restaurare
a Casei Memoriale Nicolae Iorga Botoșani



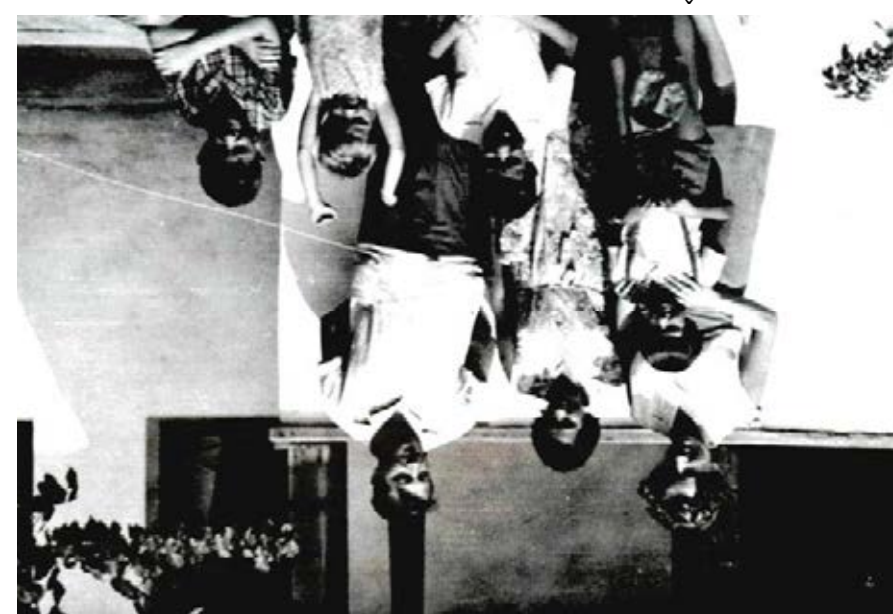
Debutul activităților de restaurare
a Casei Memoriale Nicolae Iorga Botoșani



Casa Memorială *Nicolae Iorga* Botoșani după restaurare



Împreună cu vizitatori din Constanța,
oaspeți ai Casei Memoriale *Nicolae Iorga*



Împreună cu vizitatori din Constanța,
oaspeți ai Casei Memoriale *Nicolae Iorga*



Casa Memorială *Nicolae Iorga* Botoșani după restaurare

Împreună cu domnul Romeo Drăghici în Casa Memorială George Enescu din Liveni (*Zilele George Enescu – 1970*)



1

În cerdacul Casei Memoriale de la Liveni, împreună cu Gheorghe Ghinea (Prim Secretar) și soția, alături de alte oficialități din Dorohoi (*Zilele George Enescu – 1970*)

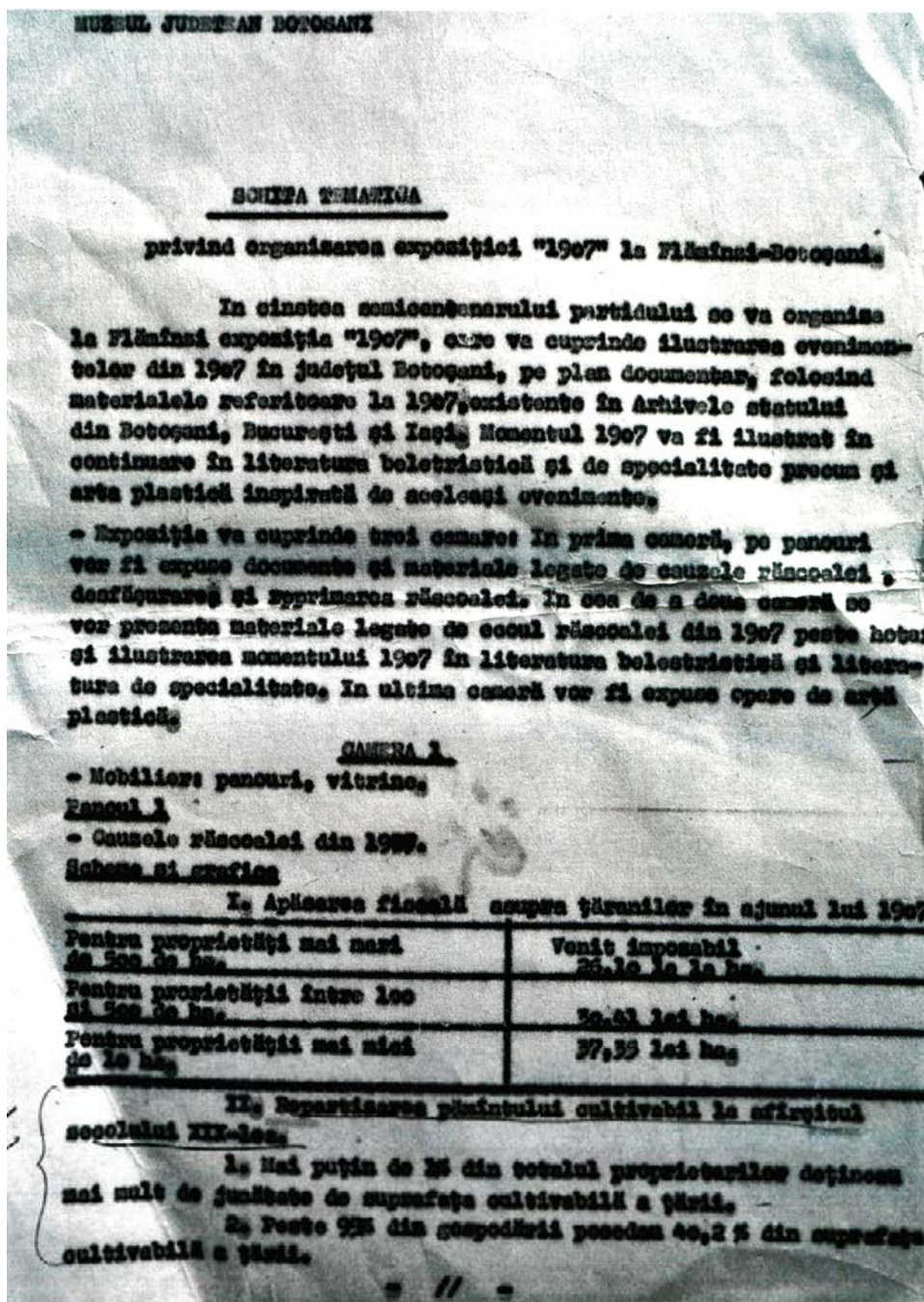


În cerdacul Casei Memoriale de la Liveni, împreună cu Gheorghe Ghinea (Prim Secretar) și soția, alături de alte oficialități din Dorohoi (*Zilele George Enescu – 1970*)

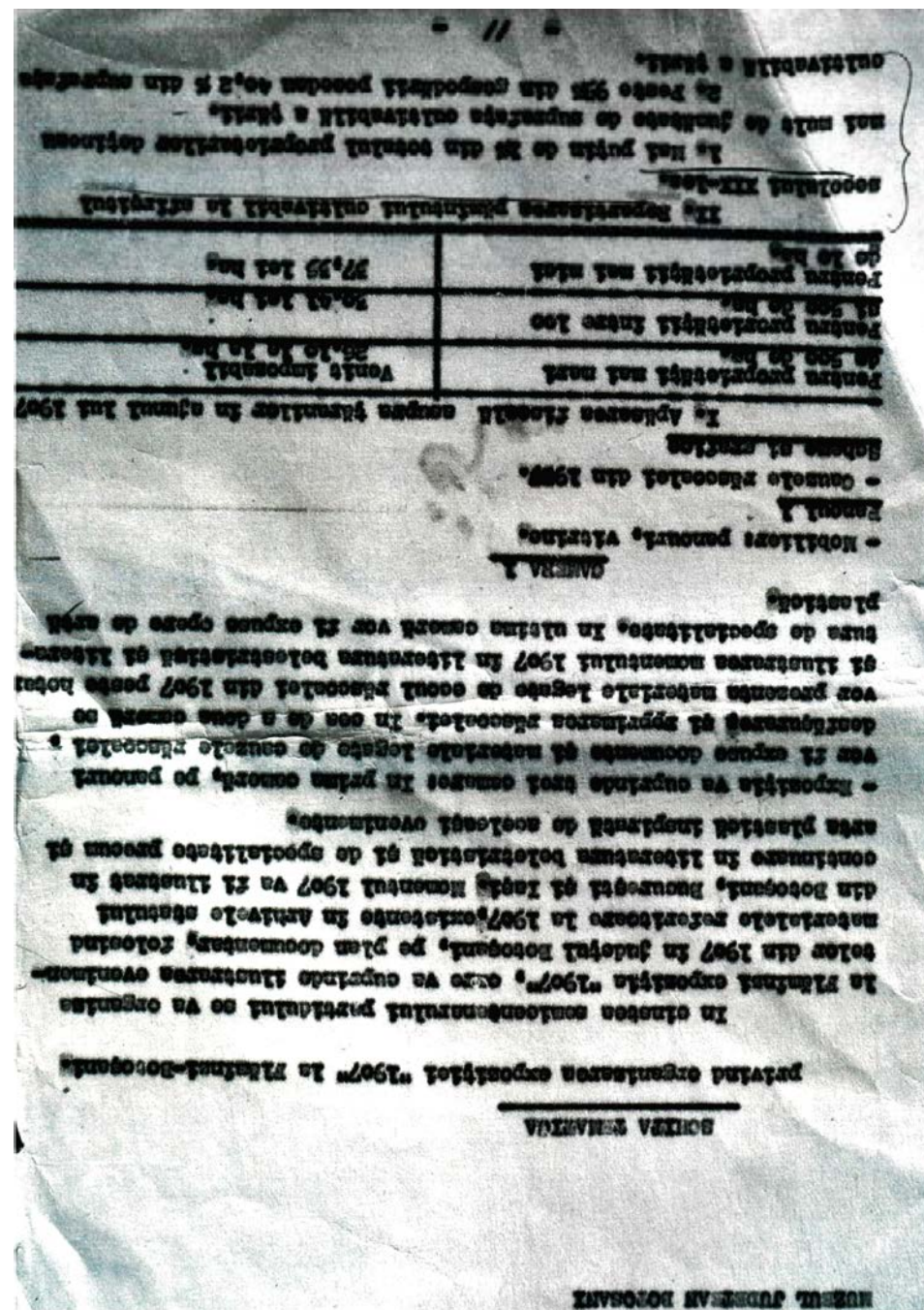


1

Împreună cu domnul Romeo Drăghici în Casa Memorială George Enescu din Liveni (*Zilele George Enescu – 1970*)



Schița tematică privind organizarea expoziției permanente „1907” la Flămânzi - Botoșani



Schița tematică privind organizarea expoziției permanente „1907” la Flămânzi - Botoșani

Lucrări de artă plastică (pictură, grafică și sculptură) cu tema 1907, împrumutate de la Muzeul de Artă al R.S.R. - București

nr. inv.	Titlu, tehnică, dimensiuni, starea	Valoare lei
26.811 2224	Aste-i muzica ce-mi place ! (copertă); penișă, tuș negru, laviu și acuarela galbenă, 0,450 x 0,300 relativ bună	300.-
26.815 2228	Vețarea bogetelor (copertă) penișă, tuș negru, laviu, acuarela galbenă și acuarela de gușă albă 0,395 x 0,310 bună	300.-
26.816 2229	Contribuabilul român (copertă) penișă, tuș negru, laviu, acuarela verde și gușă albă 0,395 x 0,310 relativ bună	300.-
26.817 2230	Ultima defilare (caricatură) penișă, tuș negru, acuarela și gușă albă 0,307 x 0,305 bună	300.-

Handwritten notes: "Proces verbal de împrumut nr. 161 încheiat astăzi... 1971", "Muzeele din proiectul Bucurestilor au fost pusate in buna stare in 1972 by Felicia", "Muzeele din proiectul Bucurestilor au fost pusate in buna stare in 1972 by Felicia", "Muzeele din proiectul Bucurestilor au fost pusate in buna stare in 1972 by Felicia".

Lucrări de artă plastică (pictură, grafică și sculptură) cu tema 1907, împrumutate de la Muzeul de Artă al R.S.R. - București

nr. inv.	Titlu, tehnică, dimensiuni, starea	Valoare lei
26.811 2224	Aste-i muzica ce-mi place ! (copertă); penișă, tuș negru, laviu și acuarela galbenă, 0,450 x 0,300 relativ bună	300.-
26.815 2228	Vețarea bogetelor (copertă) penișă, tuș negru, laviu, acuarela galbenă și acuarela de gușă albă 0,395 x 0,310 bună	300.-
26.816 2229	Contribuabilul român (copertă) penișă, tuș negru, laviu, acuarela verde și gușă albă 0,395 x 0,310 relativ bună	300.-
26.817 2230	Ultima defilare (caricatură) penișă, tuș negru, acuarela și gușă albă 0,307 x 0,305 bună	300.-

Handwritten notes: "Proces verbal de împrumut nr. 161 încheiat astăzi... 1971", "Muzeele din proiectul Bucurestilor au fost pusate in buna stare in 1972 by Felicia", "Muzeele din proiectul Bucurestilor au fost pusate in buna stare in 1972 by Felicia", "Muzeele din proiectul Bucurestilor au fost pusate in buna stare in 1972 by Felicia".



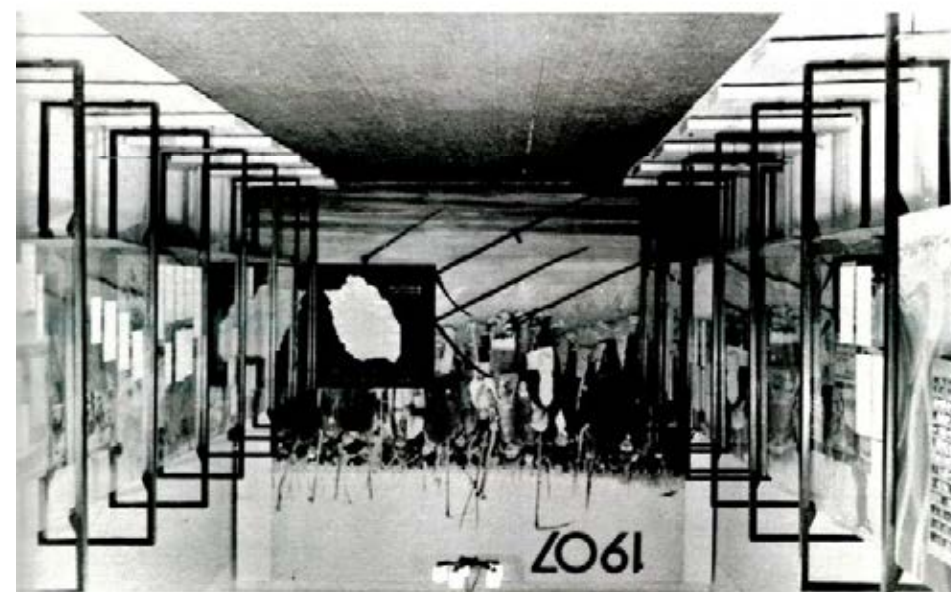
Prezentarea momentului 1907 din punct de vedere istoric și documentar - Muzeul 1907 de la Flămânzi



Prezentarea momentului 1907 din punct de vedere istoric și documentar - Muzeul 1907 de la Flămânzi



Interior din Muzeul 1907 de la Flămânzi

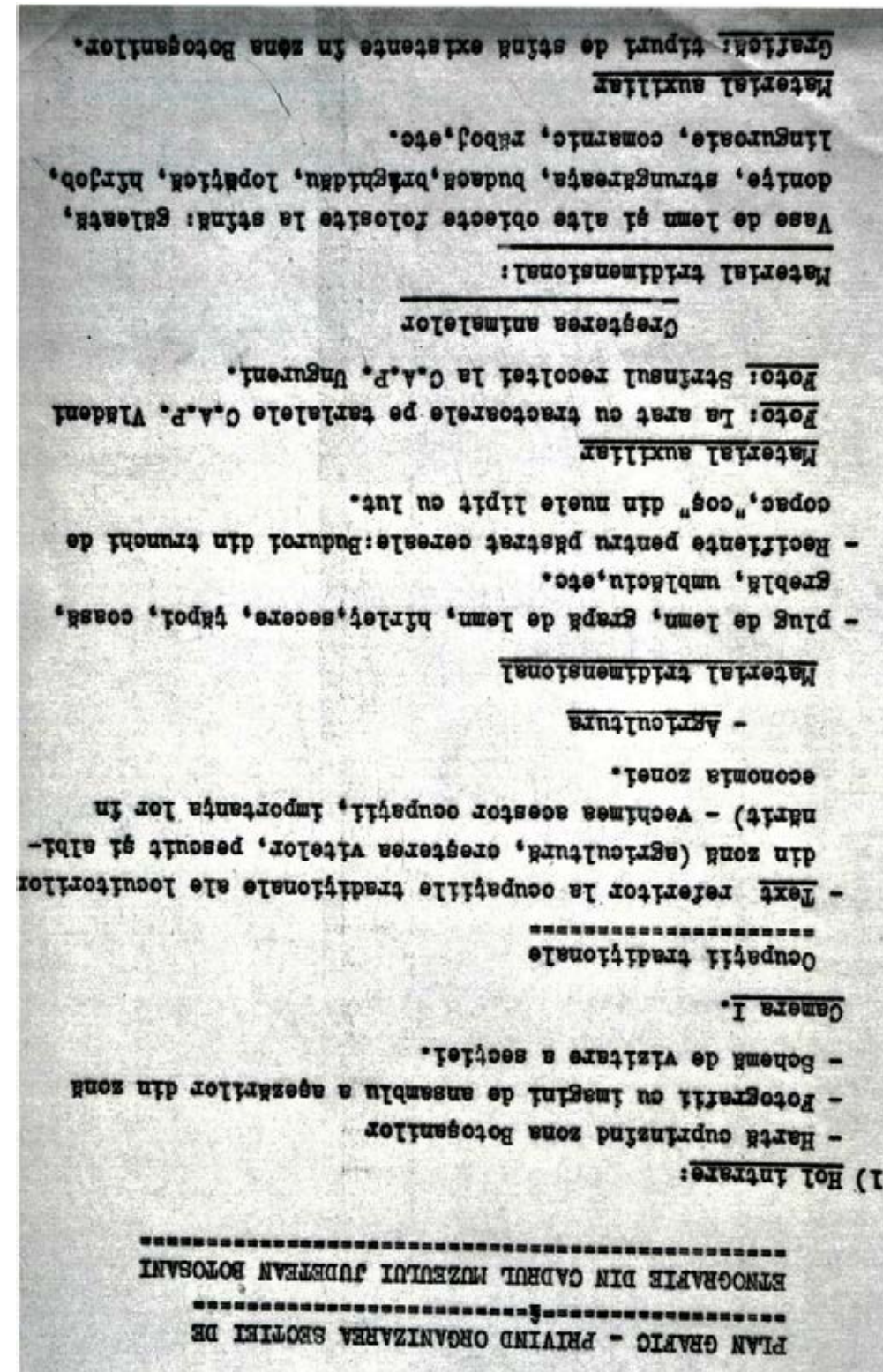
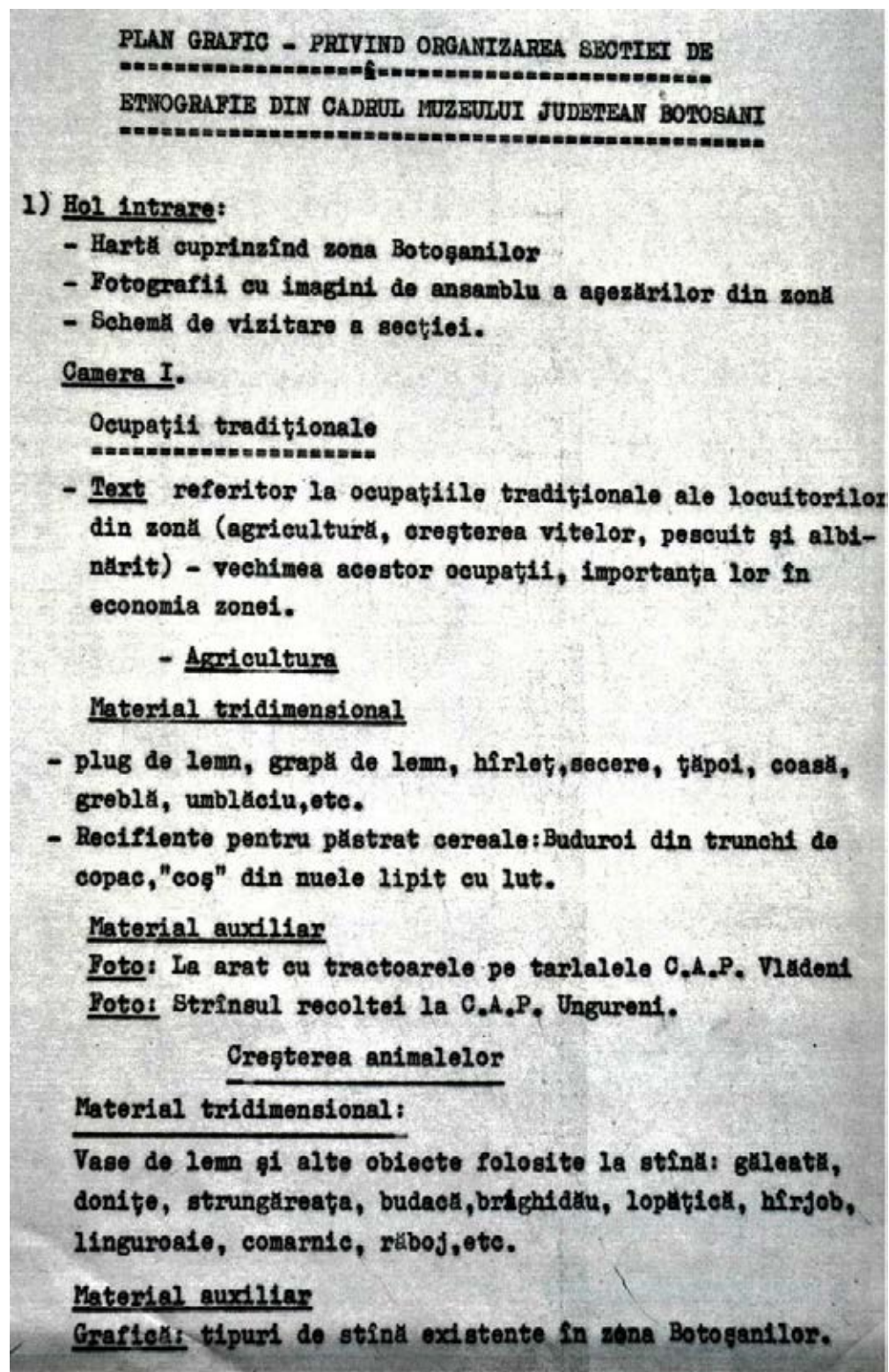


Imagini din Muzeul 1907 – Flămânzi
(foto sus – pictură de O. Băncilă)



Imagini din Muzeul 1907 – Flămânzi
(foto sus – pictură de O. Băncilă)







Imagini ale casei Manolachi Iorga, străbunicul lui Nicolae Iorga, propusă pe a găzdui Muzeul Etnografic



Ca pentru mine
singur
Una din cele
mai vechi case
din Botoșani
interesantă și
din punctul de
vedere arhitec-
tonic, e aceea
care a fost clădită
... de străbunul
mieu Manolachi
Iorga,
Ea a aparținut
familiei Stroici,
și azi e a Doamnei Senjorj
D-sa se mută din
oraș și casa se vinde
Va ajunge pe
milini străine și
va fi dărîmată ori
prefăcută.
Pentru întăia
oară'n viața mea îmi
pare rău
că nu sint bogat.

**Ca pentru mine
singur**

Una din cele
mai vechi case
din Botoșani
interesantă și
din punctul de
vedere arhitec-
tonic, e acela
care a fost clădită
... de străbunul
mieu Manolachi
Iorga,

Ea a aparținut
familiei Stroici,
și azi e a Doamnei Senjorj
D-sa se mută din
oraș și casa se vinde
Va ajunge pe
milini străine și
va fi dărîmată ori
prefăcută.
Pentru întăia
oară'n viața mea îmi
pare rău
că nu sint bogat.



Imagini ale casei Manolachi Iorga, străbunicul lui Nicolae Iorga, propusă pe a găzdui Muzeul Etnografic



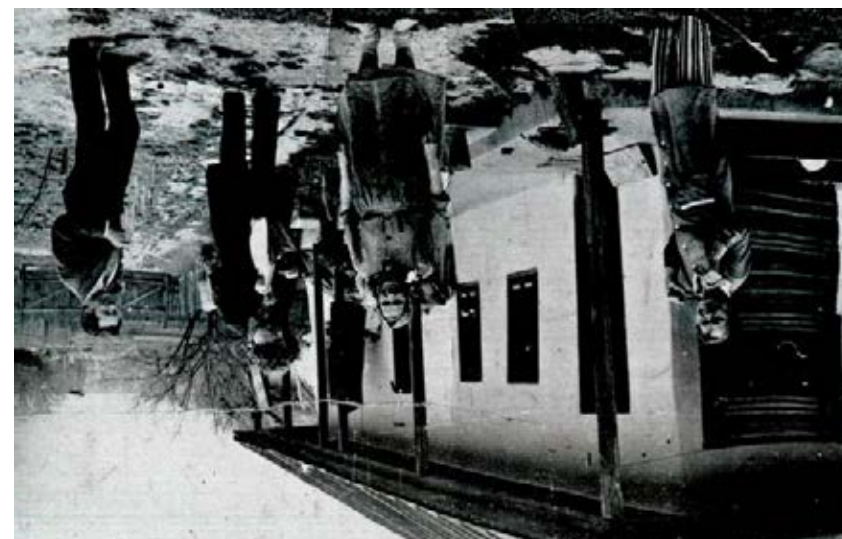


Cercetare etnografică în zona Botoșanilor



Cercetare etnografică în zona Botoșanilor

Cercetare etnografică în zona Botoșanilor



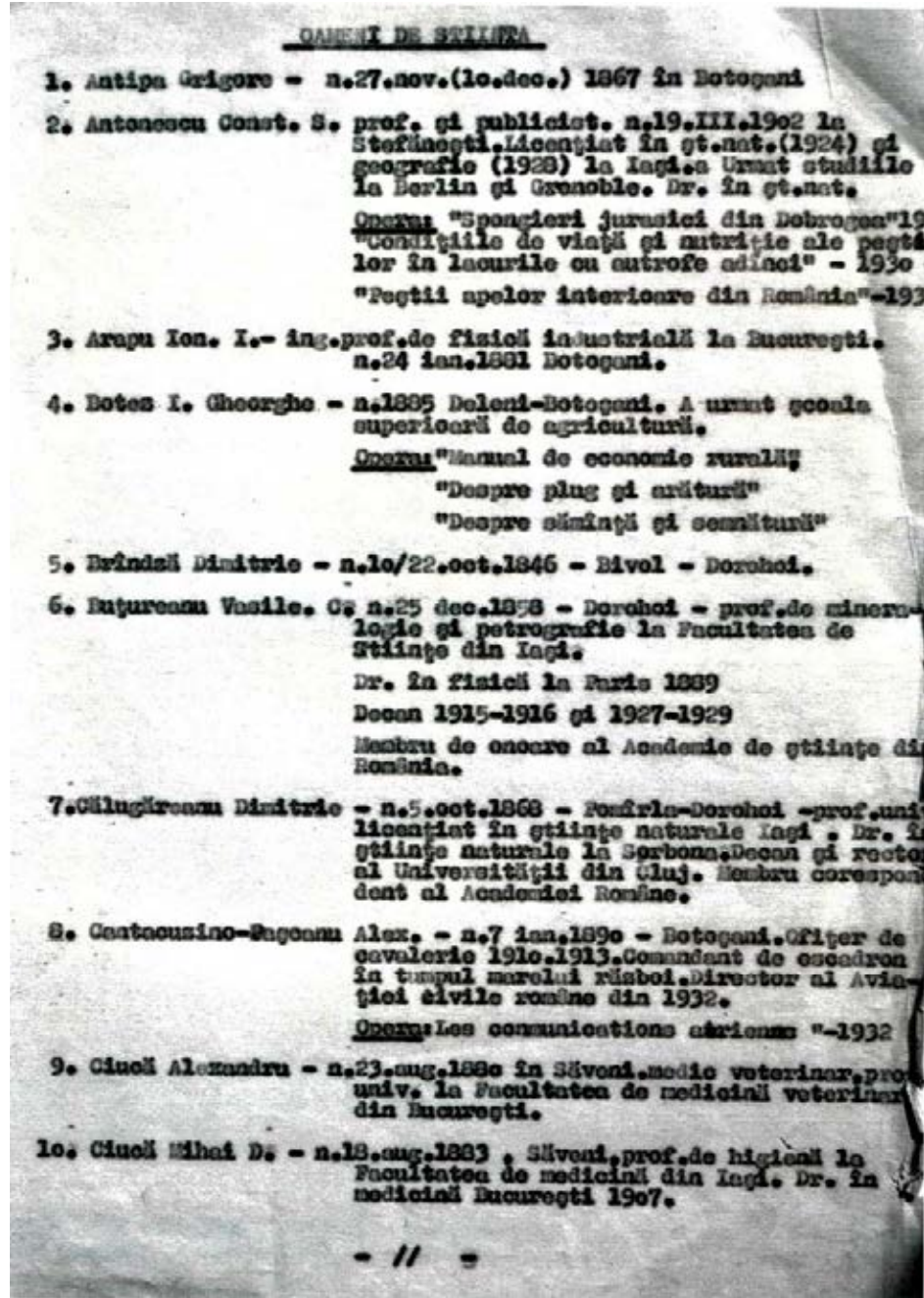
Cercetare etnografică în zona Botoșanilor



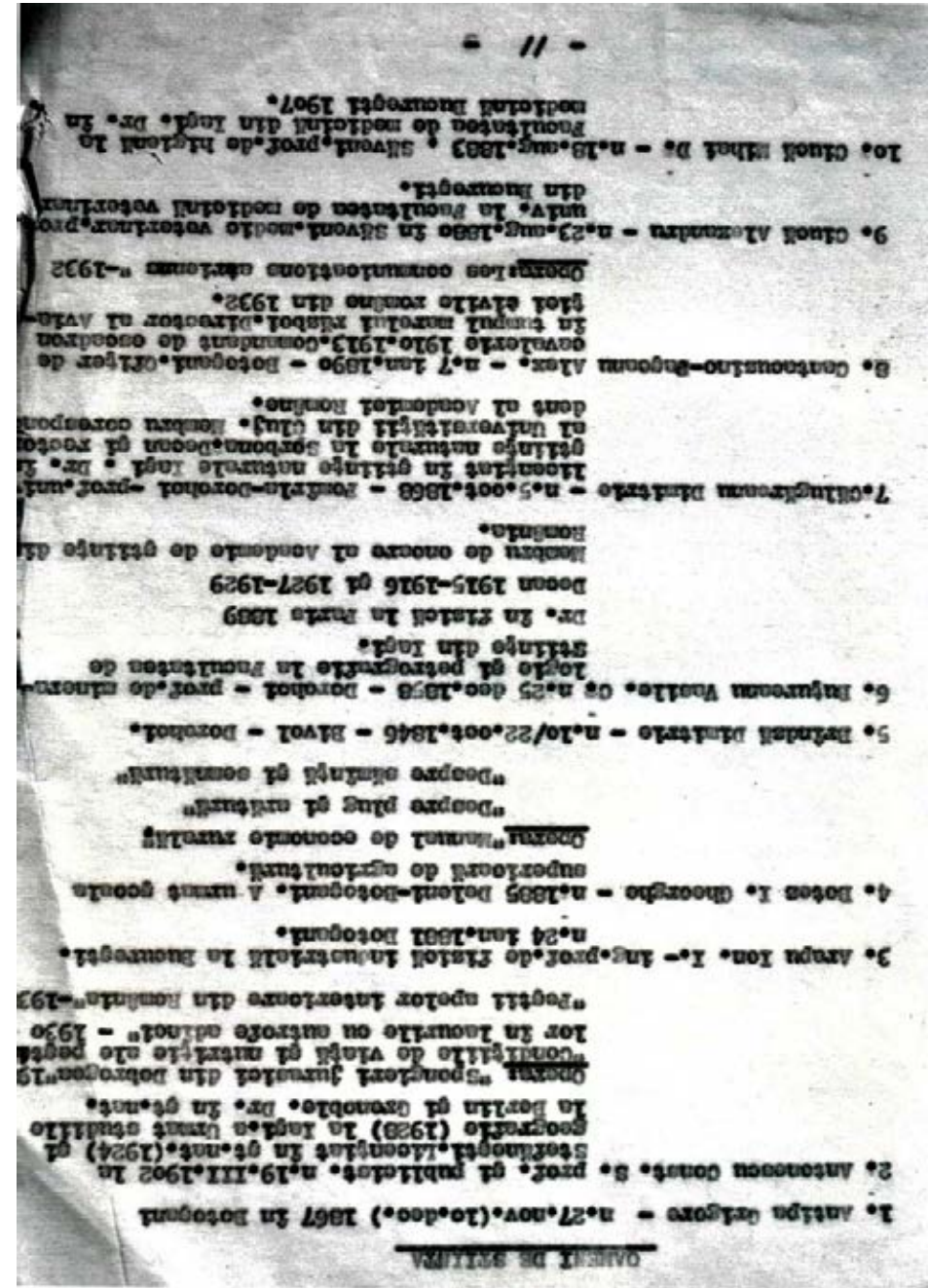
Vizita oficialităților vremii în Muzeul de Istorie al județului Botoșani, organizat în forma actuală
(I. Popa, Gh. Jauca, Miu Dobrescu, Paul Șadurschi și H. Alexa)



Vizita oficialităților vremii în Muzeul de Istorie al județului Botoșani, organizat în forma actuală
(I. Popa, Gh. Jauca, Miu Dobrescu, Paul Șadurschi și H. Alexa)



Propuneri pentru organizarea unei *Galerii* a personalităților botoșănene



Propuneri pentru organizarea unei *Galerii* a personalităților botoșănene