

Steliana BĂLTUȚĂ

40 DE ANI DE ETNOGRAFIE MUZEALĂ BOTOȘĂNEANĂ

Cuvinte-cheie: *Etnografie, Artă Populară, Folclor, Expoziție, Tipărituri, Clasare, Restaurare.*

Preocuparea pentru alcătuirea unei colecții etnografice la Botoșani este mai veche decât rememorăm anii 1957 – 1958, când au fost înregistrate în evidența muzeală, primele obiecte de civilizație sătească. Era vremea când învățători, profesori, preoți, erau interesați de conservarea și valorificarea patrimoniului tradițional, și asta în contextul deschiderii anterioare a unor mari muzee etnografice în țară.

La Botoșani exista deja un Muzeu Raional din 1955, care cuprindea o expoziție complexă de arheologie, istorie, științele naturii, deschisă într-o veche clădire cu o frumoasă structură arhitectonică, aflată și astăzi în picioare în zona veche a orașului pe strada 1 Decembrie 1918, unde într-o anexă, se aflau și puține piese etnografice¹.

Directorul Muzeului în perioada 1956 – 1971 era profesorul de istorie Simion Rață, urmându-i între anii 1971 – 1977, Paul Șadurschi.

În spațiul muzeal la care ne-am referit, continuând să crească numărul de obiecte, începea să devină tot mai realistă ideea găsirii altei clădiri care să satisfacă amenajarea în săli mai spațioase a expoziției de bază a viitorului Muzeu Județean Botoșani.

Oportunitatea s-a ivit atunci când Administrația Județeană s-a mutat într-o clădire nou construită, cedând astfel Clădirea vechii Prefecturi, Muzeului Județean. Noua tematică muzeală cuprindea domeniile arheologie, istorie medievală, istorie modernă și contemporană.

Întregul grup de specialiști a lucrat la amenajarea expoziției permanente, care s-a deschis în 3 decembrie 1977. Tematica fiind astfel întocmită, atunci etnografia nu și-a găsit locul decât în spațiu de depozitare. La fel de adevărat este că, așa cum am menționat deja, piese erau foarte puține, numărul lor începând să crească în 1967 cu un număr de 70 de piese donate de preotul Dumitru Grigoraș care păstorea la Orășeni – Deal, Botoșani.

Preocupată de etnografie, venind în 1968 de la Muzeul din Câmpulung Moldovenesc, Angela Olariu și-a propus să continue cercetarea în zona Botoșani, și să îmbogățească patrimoniul², precizând și ce a găsit depozitat³. Cercetarea domniei sale s-a materializat

¹AMS, IV / 2005, Edit. Axa, Botoșani: Gheorghe Median, *50 de ani de la înființarea Muzeului de Istorie Botoșani*, pp. 313-316; Eduard Setnic, *Colecția de Istorie – Arheologie Medievală a Muzeului Județean Botoșani. Evoluție și perspectivă*, pp. 317-322; Steliana Băltuță, *Secția de Etnografie la 50 de ani de viață muzeală la Botoșani*, pp. 323-335.

²Angela Paveliuc – Olariu, *O viață ...*, 27.08.2009, Edit. Art XXI, Iași, p.35: „În primul rând mi-am propus să fac cercetări etnografice și în județul Botoșani, sperând să găsesc, așa cum de fapt s-a și întâmplat, dovezi grăitoare a faptului că și-n această parte a țării, oamenii au creat valori în diferitele domenii ale civilizației tradiționale românești (arhitectură laică și bisericească, interior tradițional, port popular, ceramică, textile de interior etc.)”.

³AMS, IV / 2005, Edit. Axa, Botoșani: Gheorghe Median, *50 de ani de la înființarea Muzeului de Istorie Botoșani. Evoluție și perspectivă*, pp. 317-322; Steliana Băltuță, *Secția de Etnografie la 50 de ani de viață muzeală la Botoșani*, pp. 323-335.

²Angela Paveliuc – Olariu, *O viață ...*, 27.08.2009, Edit. Art XXI, Iași, p.35: „În primul rând mi-am propus să fac cercetări etnografice și în județul Botoșani, sperând să găsesc, așa cum de fapt s-a și întâmplat, dovezi grăitoare a faptului că și-n această parte a țării, oamenii au creat valori în diferitele domenii ale civilizației tradiționale românești (arhitectură laică și bisericească, interior tradițional, port popular, ceramică, textile de interior etc.)”.

Preocupată de etnografie, venind în 1968 de la Muzeul din Câmpulung Moldovenesc, Angela Olariu și-a propus să continue cercetarea în zona Botoșani, și să îmbogățească patrimoniul², precizând și ce a găsit depozitat³. Cercetarea domniei sale s-a materializat

Întregul grup de specialiști a lucrat la amenajarea expoziției permanente, care s-a deschis în 3 decembrie 1977. Tematica fiind astfel întocmită, atunci etnografia nu și-a găsit locul decât în spațiu de depozitare. La fel de adevărat este că, așa cum am menționat deja, piese erau foarte puține, numărul lor începând să crească în 1967 cu un număr de 70 de piese donate de preotul Dumitru Grigoraș care păstorea la Orășeni – Deal, Botoșani.

Oportunitatea s-a ivit atunci când Administrația Județeană s-a mutat într-o clădire nou construită, cedând astfel Clădirea vechii Prefecturi, Muzeului Județean. Noua tematică muzeală cuprindea domeniile arheologie, istorie medievală, istorie modernă și contemporană.

În spațiul muzeal la care ne-am referit, continuând să crească numărul de obiecte, începea să devină tot mai realistă ideea găsirii altei clădiri care să satisfacă amenajarea în săli mai spațioase a expoziției de bază a viitorului Muzeu Județean Botoșani.

Directorul Muzeului în perioada 1956 – 1971 era profesorul de istorie Simion Rață, urmându-i între anii 1971 – 1977, Paul Șadurschi.

În spațiul muzeal la care ne-am referit, continuând să crească numărul de obiecte, începea să devină tot mai realistă ideea găsirii altei clădiri care să satisfacă amenajarea în săli mai spațioase a expoziției de bază a viitorului Muzeu Județean Botoșani.

Preocuparea pentru alcătuirea unei colecții etnografice la Botoșani este mai veche decât rememorăm anii 1957 – 1958, când au fost înregistrate în evidența muzeală, primele obiecte de civilizație sătească. Era vremea când învățători, profesori, preoți, erau interesați de conservarea și valorificarea patrimoniului tradițional, și asta în contextul deschiderii anterioare a unor mari muzee etnografice în țară.

Oportunitatea s-a ivit atunci când Administrația Județeană s-a mutat într-o clădire nou construită, cedând astfel Clădirea vechii Prefecturi, Muzeului Județean. Noua tematică muzeală cuprindea domeniile arheologie, istorie medievală, istorie modernă și contemporană.

40 DE ANI DE ETNOGRAFIE MUZEALĂ BOTOȘĂNEANĂ

Steliana BĂLTUȚĂ

printr-un număr de piese, unele dintre ele clasate azi în categoriile juridice tezaur și fond, dar și prin cărțile tipărite, completând informațiile etnografice din zona Botoșani, chiar a Moldovei. Anul 1978 este așa cum afirmă, începutul perioadei muzeografice ieșene.

Cercetare intensă în zona Botoșani s-a făcut și înainte de anul 1958 de către muzeograful șef-Secție Emilia Pavel, care alături de reputatul etnograf și director Ion Chelcea, încă din 1951 au contribuit substanțial la alcătuirea unui valoros patrimoniu, pentru deschiderea în 16 februarie 1958 a Muzeului Etnografic al Moldovei la Iași, astfel

că piese descoperite la Botoșani, au intrat în colecția amintitului muzeu⁴. După anul 1978, preocuparea pentru etnografia zonei îi revine Mariei Bunea, care prin achiziții și donații, până în martie 1983, a continuat să îmbogățească numărul de

obiecte, până la 773. În această evoluție a cercetării etnografice, trebuie de menționat faptul că bogăția de informații a continuat să vină și prin studiile publicate în Anuarul Muzeului. Diferite teme de cultură populară materială și spirituală au fost abordate cu responsabilitate și temeinic. De aceea credem că readucerea lor în memorie este necesară, binevenită și că este oportun ca titlurile respective să apară și în acest material⁵.

În 1982, a apărut de sub tipar, încă un valoros studiu – album, de 139 pagini cuprinzând text, ilustrații alb – negru și color însoțite de hartă, avându-i ca autori pe etnografi Ion H. Ciubotaru și Silvia Ciubotaru, originari din zona Botoșani⁶.

Tipărind în anul 1976 „*Scoarțe și lăicere*”, cu doctoratul luat în 1977, Angela Paveliuc – Olariu va continua să publice încă două lucrări de cercetare din zona Botoșani, „*Portul popular*” în 1980 și „*Ceramica populară*” în 1981. În anul 1983 va tipări la Editura Sport – Turism „*Zona Etnografică Botoșani*”.

Colecția în curs de alcătuire, cercetarea tipărită au început din ce în ce mai mult, să stabilească locul zonei Botoșani, în etnografia românească, cu asemănări și diferențe, cu ceea ce o individualizează.

Anul 1983 a adus iarăși schimbări la Secția de Etnografie a Muzeului Județean Botoșani. Maria Bunea, care adusese la rândul ei piese din cercetarea de pe teren, și din care de asemenea unele din ele sunt azi valori clasate în categoria juridică tezaur, care a publicat în Anuarul din 1981 o variantă de Proiect tematic al viitorului Muzeu Etnografic, a ales ca să se întoarcă la un Muzeu din zona Vrancea (de unde era originară).

³ Ibidem: „Când am ocupat postul de director, Muzeul Județean Botoșani era mixt (istorie, arheologie, artă). De etnografie nici vorbă. Într-un colț al unei încăperi igrasioase, se aflau câteva obiecte

provenite prin donație, doar câteva, și acestea într-o stare jalnică de conservare”.

⁴ Emilia Pavel, *Portul Popular Moldovenesc*, Edit. Junimea, 1976, Iași, 209 pagini (text, imagini și hartă cu specificarea și în legendă a anilor când au fost efectuate cercetări etnografice în zona Botoșani, și achizițiile de obiecte dintr-un număr de 22 de așezări).

⁵ Angela Olariu, *Arhitectura laică din zona Botoșanilor*, pp. 547-572, în H 78; *Interiorul țărănesc*, în H 79, pp. 314-329; Dumitru Lavric, *Datini și obiceiuri de iarnă din județul Botoșani. Semnificații ale jocurilor dramatice cu măști. Căiuții*, în H 79, pp. 331-335; Emilia Pavel, *Țesături moldovenești – tradiție și inovație*, în H 81, pp. 431-453; Idem, *Ornamentica scoarțelor moldovenești*, în H 83 pp. 563-569, la p. 566 informații pentru covorul de cununie de la Hiliuța Maria, Bucecea – Botoșani; Maria Bunea, *Expoziția permanentă de etnografie și arta populară a Muzeului Județean Botoșani – Proiect tematic*, în H 81, pp. 475-478.

⁶ Ion H. Ciubotaru, Silvia Ciubotaru, *Ornamente Populare Tradiționale – cusături, țesături – zona Botoșanilor*, Comitetul Județean de Cultură, 1982.

printr-un număr de piese, unele dintre ele clasate azi în categoriile juridice tezaur și fond, dar și prin cărțile tipărite, completând informațiile etnografice din zona Botoșani, chiar a Moldovei. Anul 1978 este așa cum afirmă, începutul perioadei muzeografice ieșene.

Cercetare intensă în zona Botoșani s-a făcut și înainte de anul 1958 de către muzeograful șef-Secție Emilia Pavel, care alături de reputatul etnograf și director Ion Chelcea, încă din 1951 au contribuit substanțial la alcătuirea unui valoros patrimoniu, pentru deschiderea în 16 februarie 1958 a Muzeului Etnografic al Moldovei la Iași, astfel că piese descoperite la Botoșani, au intrat în colecția amintitului muzeu⁴.

După anul 1978, preocuparea pentru etnografia zonei îi revine Mariei Bunea, care prin achiziții și donații, până în martie 1983, a continuat să îmbogățească numărul de obiecte, până la 773.

În această evoluție a cercetării etnografice, trebuie de menționat faptul că bogăția de informații a continuat să vină și prin studiile publicate în Anuarul Muzeului. Diferite teme de cultură populară materială și spirituală au fost abordate cu responsabilitate și temeinic. De aceea credem că readucerea lor în memorie este necesară, binevenită și că este oportun ca titlurile respective să apară și în acest material⁵.

În 1982, a apărut de sub tipar, încă un valoros studiu – album, de 139 pagini cuprinzând text, ilustrații alb – negru și color însoțite de hartă, avându-i ca autori pe etnografi Ion H. Ciubotaru și Silvia Ciubotaru, originari din zona Botoșani⁶.

Tipărind în anul 1976 „*Scoarțe și lăicere*”, cu doctoratul luat în 1977, Angela Paveliuc – Olariu va continua să publice încă două lucrări de cercetare din zona Botoșani, „*Portul popular*” în 1980 și „*Ceramica populară*” în 1981. În anul 1983 va tipări la Editura Sport – Turism „*Zona Etnografică Botoșani*”.

Colecția în curs de alcătuire, cercetarea tipărită au început din ce în ce mai mult, să stabilească locul zonei Botoșani, în etnografia românească, cu asemănări și diferențe, cu ceea ce o individualizează.

Anul 1983 a adus iarăși schimbări la Secția de Etnografie a Muzeului Județean Botoșani. Maria Bunea, care adusese la rândul ei piese din cercetarea de pe teren, și din care de asemenea unele din ele sunt azi valori clasate în categoria juridică tezaur, care a publicat în Anuarul din 1981 o variantă de Proiect tematic al viitorului Muzeu Etnografic, a ales ca să se întoarcă la un Muzeu din zona Vrancea (de unde era originară).

³ Ibidem: „Când am ocupat postul de director, Muzeul Județean Botoșani era mixt (istorie, arheologie, artă). De etnografie nici vorbă. Într-un colț al unei încăperi igrasioase, se aflau câteva obiecte

provenite prin donație, doar câteva, și acestea într-o stare jalnică de conservare”.

⁴ Emilia Pavel, *Portul Popular Moldovenesc*, Edit. Junimea, 1976, Iași, 209 pagini (text, imagini și hartă cu specificarea și în legendă a anilor când au fost efectuate cercetări etnografice în zona Botoșani, și achizițiile de obiecte dintr-un număr de 22 de așezări).

⁵ Angela Olariu, *Arhitectura laică din zona Botoșanilor*, pp. 547-572, în H 78; *Interiorul țărănesc*, în H 79, pp. 314-329; Dumitru Lavric, *Datini și obiceiuri de iarnă din județul Botoșani. Semnificații ale jocurilor dramatice cu măști. Căiuții*, în H 79, pp. 331-335; Emilia Pavel, *Țesături moldovenești – tradiție și inovație*, în H 81, pp. 431-453; Idem, *Ornamentica scoarțelor moldovenești*, în H 83 pp. 563-569, la p. 566 informații pentru covorul de cununie de la Hiliuța Maria, Bucecea – Botoșani; Maria Bunea, *Expoziția permanentă de etnografie și arta populară a Muzeului Județean Botoșani – Proiect tematic*, în H 81, pp. 475-478.

⁶ Ion H. Ciubotaru, Silvia Ciubotaru, *Ornamente Populare Tradiționale – cusături, țesături – zona Botoșanilor*, Comitetul Județean de Cultură, 1982.

Pentru că în acel an 1983 tocmai finalizam cursurile de Muzeologie la București, am decis un transfer de la catedră la Muzeu, în urma unui examen. Directorul Muzeului din 1979 era Maria Bucătaru, care în cadrul volumului extrem de mare de muncă (probleme administrative, organizări de simpozioane, grija pentru tipărituri, pentru Secția de Artă), avea ca prioritate amenajarea expoziției de bază etnografice. Deja din 1980, șantierul de reabilitare a Casei „Manolachi Iorga” era deschis, dar patrimoniul etnografic avea prea puține obiecte. În acest sens, gândind că într-un număr de săli ar putea intra și o colecție, primul drum pentru creșterea patrimoniului a fost la București, la familia de colecționari de artă populară, Maria și Nicolae Zahacinschi. Împreună cu Angela Balan, specialist pe conservarea pieselor muzeale, am început inventarierea chiar din luna iulie 1983. Am continuat înregistrarea celor peste 1146 repere de artă populară, din diferite zone ale țării. După o serie de corespondențe între colecționari și Comitetul de Cultură Botoșani, spațiul ales pentru expunere a fost la Mihăileni, locul de naștere al lui Nicolae Zahacinschi.

În 1985 am avut prima experiență de alcătuire a unei tematici muzeale, cu Donația „Maria și Nicolae Zahacinschi”. Expoziția s-a deschis în 1986 și a fost vizitată până în anul 1999 luna februarie, când din cauza lipsei de întreținere a clădirii de către Primăria Mihăileni, exponatele au fost aduse la Botoșani, și prezentate ulterior în diverse expoziții temporare. Existența acestei donații făcută Secției de Etnografie a Muzeului Județean Botoșani, i se datorează în totalitate directorului la acea vreme Maria Bucătaru, care a publicat corespondența purtată cu familia Zahacinschi⁷ (3 mai 1983, *Mult stimată Familie Zahacinschi, Deplasați la Mihăileni eu cu vicepreședintele Mihail Mișoancă, am găsit foarte multă înțelegere... La numai 20 metri de Consiliul popular într-o casă foarte frumoasă străjuită la poartă de 2 brazi giganți puși parcă anume să ne bucure și să ne inspire încredere în noi, am hotărât să facem un muzeu închinat Dvs. – muzeu care să vă poarte numele...*, Prof. Maria Bucătaru, Director al Muzeului Județean).

Pe lângă eforturile de îmbogățire a patrimoniului, cercetarea făcută și tipăriturile apărute, în vederea amenajării expoziției, restaurarea avea un rol important. Pentru textile, Secția de Etnografie avea ca specialist pe Elena Văcușteanu, în timp ce piesele de lemn urmau a fi duse în laboratorul zonal al Muzeului Bucovinei.

După anul 1986 (după deschiderea Muzeului la Mihăileni), toată atenția am îndreptat-o către șantierul de la Casa „Manolachi Iorga”, către cercetarea pe teren pentru găsirea de noi piese pentru expoziția de bază și care să reprezinte zona Botoșani. Alternam astfel cercetarea pe teren prin diverse așezări satești, cu prezența pe șantierul de restaurare al clădirii. Erau necesare încă elemente de arhitectură, piese de mobilier, piese de uz gospodăresc, piese de port, țesături, unelte pentru meșteșuguri.

Trebuia să lucrez și la tematică. Aveam doar 9 săli pentru desfășurarea expoziției. Cele 2 beciuri nu puteau intra în expunere, pentru că în cel interior era aproape imposibil de coborât, prima treaptă fiind mult sub nivelul pardoselii, iar în cel exterior era iminentă inundarea, ceea ce în scurt timp s-a și întâmplat, conducta de alimentare cu apă potabilă a cartierului fiind veche și prea aproape de muzeu. În acest context ne-am înscris în 1988 la alcătuirea planului expozițional pe care ne permitem să-l reamintim.

LA PARTER: **Sala 1**– ilustra arhitectura sătească prin imagini foto de gospodării și locuințe, elemente pentru fațada locuinței, machetă de locuință, unelte folosite la construcție, planuri grafice; **Sala 2** – contura ca ocupație principală agricultura cu unelte

⁷Maria Panciuc – Bucătaru, *Mărturii scrise – corespondență* – Vol. II, pp. 185-216, Edit. Quadrat, Botosani, 2013.

„Ștefan Luchian”, Muzeul „Iulian Antonescu” Bacău, Memorialul Ipotești – Centrul Național de Studii „Mihai Eminescu”, și la Festivalul Tamisei, Londra – Anglia). Secția de Etnografie a mai avut o expoziție itinerantă la Muzeul Etnografic din Cernăuți – Ucraina, în 6 ianuarie 1998, în vremea când era director al Muzeului Botoșani, muzeograful Sandu Alexandru.

Pentru că trecuse prea mult timp (5 ani) de când Secția de Etnografie a Muzeului Județean Botoșani nu avea un sediu pentru expoziția permanentă, Administrația Județeană a ales pentru restaurare prin proiect Regio, Casa „Ventura” de secol XIX, fost sediu al Filarmonicii și sediu al Școlii Populare de Arte.

Astfel se stabilește prin proiect, ca parterul cu 5 săli de expunere să-i fie cedat Muzeului Județean Botoșani, pentru reamenajarea expoziției etnografice. Fiind repartizate doar 5 săli (4 din ele fiind foarte mici), civilizația populară a zonei Botoșani a putut fi pusă foarte puțin în valoare, multe dintre piese rămânând în depozite. Trebuind iarăși să alcătuiască tematica pe parcursul anului 2012, am fost nevoită să fac o selecție, care n-a fost deloc ușoară. Multe piese reprezentative pentru viața tradițională sâtească, și multe valori etnografice n-au putut intra în expoziție.

În acest context, structura tematică a cuprins și cuprinde: în **Sala 1** am comprimat meșteșugul olăritului cu spațiul de modelare al vaselor, vasele finite cu diferită utilitate, cuptorul pentru ardere în secțiune, într-o altă formă decât cel din vechea expoziție, cu fața locuinței meșterului și o serie de obiecte de lemn folosite în gospodărie (teascul pentru struguri, presa pentru ulei, donița pentru lapte, găleata cu „măsurătoare” pentru stână, piua pentru grâu); **Sala 2** cuprinde industria casnică textilă (cu războiul orizontal de țesut, păretare, lăicere, scoarțe, având motive decorative simbolice fitomorfe, avimorfe, antropomorfe, astrale, alternate cu ștergere din pânză de bumbac țesută în gospodărie și brodate cu acul); **Sala 3** este destinată obiceiurilor calendaristice, Crăciunul, apoi Anului Nou (cu vechi momente agrare: uratul cu plugul, cu buhaiul, jocul căiușilor - semn acvatic și solar, jocul măștilor de purificare a spațiului sătesc) și Paștele (cu ouăle pictate cu unelte agricole și care, îngropate la arat în brazdă aveau semnificație de fertilitate a ogorului); **Sala 4** conturează pentru planul de locuință, camera de locuit și camera de sărbătoare cu piesele de mobilier, țesăturile și obiectele de uz gospodăresc dispuse pe cele 2 laturi ale sălii; **Sala 5**, de data aceasta pot afirma, cea mai frumoasă sală a Muzeului etnografic, pune în valoare portul popular de sărbătoare al zonei Botoșani, peste care se suprapune și unul din cele 3 momente ale vieții de familie, Nunta, și anume alaiul mergând spre cununie. În această formă tematică, s-a redeschis expoziția permanentă a Secției de Etnografie a Muzeului Județean Botoșani, în decembrie 2012, când și patrimoniul a ajuns la 3909 piese, o serie dintre ele fiind și valori înscrise între valorile României, în categoriile juridice tezaur și fond.

Considerăm acest text o rememorare selectivă peste ani a activității Secției de Etnografie a Muzeului Județean Botoșani, cuprinsă în sărbătoarea celor 40 de ani ai Secțiilor de Arheologie – Istorie, deschise într-o clădire monument arhitectonic de patrimoniu românesc, cu spații generoase de expoziție.

Pentru că trecuse prea mult timp (5 ani) de când Secția de Etnografie a Muzeului Județean Botoșani nu avea un sediu pentru expoziția permanentă, Administrația Județeană a ales pentru restaurare prin proiect Regio, Casa „Ventura” de secol XIX, fost sediu al Filarmonicii și sediu al Școlii Populare de Arte.

Astfel se stabilește prin proiect, ca parterul cu 5 săli de expunere să-i fie cedat Muzeului Județean Botoșani, pentru reamenajarea expoziției etnografice. Fiind repartizate doar 5 săli (4 din ele fiind foarte mici), civilizația populară a zonei Botoșani a putut fi pusă foarte puțin în valoare, multe dintre piese rămânând în depozite. Trebuind iarăși să alcătuiască tematica pe parcursul anului 2012, am fost nevoită să fac o selecție, care n-a fost deloc ușoară. Multe piese reprezentative pentru viața tradițională sâtească, și multe valori etnografice n-au putut intra în expoziție.

În acest context, structura tematică a cuprins și cuprinde: în **Sala 1** am comprimat meșteșugul olăritului cu spațiul de modelare al vaselor, vasele finite cu diferită utilitate, cuptorul pentru ardere în secțiune, într-o altă formă decât cel din vechea expoziție, cu fața locuinței meșterului și o serie de obiecte de lemn folosite în gospodărie (teascul pentru struguri, presa pentru ulei, donița pentru lapte, găleata cu „măsurătoare” pentru stână, piua pentru grâu); **Sala 2** cuprinde industria casnică textilă (cu războiul orizontal de țesut, păretare, lăicere, scoarțe, având motive decorative simbolice fitomorfe, avimorfe, antropomorfe, astrale, alternate cu ștergere din pânză de bumbac țesută în gospodărie și brodate cu acul); **Sala 3** este destinată obiceiurilor calendaristice, Crăciunul, apoi Anului Nou (cu vechi momente agrare: uratul cu plugul, cu buhaiul, jocul căiușilor - semn acvatic și solar, jocul măștilor de purificare a spațiului sătesc) și Paștele (cu ouăle pictate cu unelte agricole și care, îngropate la arat în brazdă aveau semnificație de fertilitate a ogorului); **Sala 4** conturează pentru planul de locuință, camera de locuit și camera de sărbătoare cu piesele de mobilier, țesăturile și obiectele de uz gospodăresc dispuse pe cele 2 laturi ale sălii; **Sala 5**, de data aceasta pot afirma, cea mai frumoasă sală a Muzeului etnografic, pune în valoare portul popular de sărbătoare al zonei Botoșani, peste care se suprapune și unul din cele 3 momente ale vieții de familie, Nunta, și anume alaiul mergând spre cununie. În această formă tematică, s-a redeschis expoziția permanentă a Secției de Etnografie a Muzeului Județean Botoșani, în decembrie 2012, când și patrimoniul a ajuns la 3909 piese, o serie dintre ele fiind și valori înscrise între valorile României, în categoriile juridice tezaur și fond.

Considerăm acest text o rememorare selectivă peste ani a activității Secției de Etnografie a Muzeului Județean Botoșani, cuprinsă în sărbătoarea celor 40 de ani ai Secțiilor de Arheologie – Istorie, deschise într-o clădire monument arhitectonic de patrimoniu românesc, cu spații generoase de expoziție.

Keywords: *Ethnography, Traditional Art, Folklore, Exhibitions, Printings, Classification, Restoration.*

40 YEARS OF MUSEUM ETHNOGRAPHY IN BOTOȘANI

(Summary)

Collecting objects related to village life began in 1957, when the first items were registered, that is 20 years before The County Museum was opened in Botosani in 1977 within the building of the former County Hall.

Even if at the time the County Museum was opened, the Ethnography Department had neither exhibition room or a rich patrimony, researchers, museum attendants continued to collect, always increasing the number of the objects for the next exhibition. In addition to this, many books were published, approaching various topics related to material and spiritual popular civilization. The concern to ward enrich in ethnographic information was maintained for the next 40 years, even after 1977.

During that period basic exhibitions, temporary itinerant exhibitions were opened (both in the country and abroad), and complex collaboration projects were developed with other museums and with the schools in Botosani County.

Collecting objects related to village life began in 1957, when the first items were registered, that is 20 years before The County Museum was opened in Botosani in 1977 within the building of the former County Hall.

Even if at the time the County Museum was opened, the Ethnography Department had neither exhibition room or a rich patrimony, researchers, museum attendants continued to collect, always increasing the number of the objects for the next exhibition. In addition to this, many books were published, approaching various topics related to material and spiritual popular civilization. The concern to ward enrich in ethnographic information was maintained for the next 40 years, even after 1977.

During that period basic exhibitions, temporary itinerant exhibitions were opened (both in the country and abroad), and complex collaboration projects were developed with other museums and with the schools in Botosani County.

(Summary)

40 YEARS OF MUSEUM ETHNOGRAPHY IN BOTOȘANI

Keywords: *Ethnography, Traditional Art, Folklore, Exhibitions, Printings, Classification, Restoration.*

IMAGINI SELECTIVE DIN ACTIVITATEA SECȚIEI DE ETNOGRAFIE A MUZEULUI JUDEȚEAN BOTOȘANI

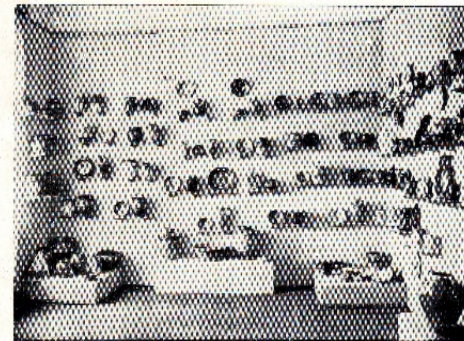
revista «arta» la botoșani

**colecția de
ceramică populară
contemporană
mihăileni**

adrian silvan ionescu

În octombrie Măileșanu, vecinul centrului de cultură din Tara de Sus, a fost deschisă, în vârla lui 1986 o interesantă expoziție permanentă de ceramică. Inițialul și donatorul acesteia erau cunoscutul colecționar Nicolae Zahra-razar din București care, ca lui al-țezării și descendent al unei familii de vechii olari, a continuat tradiția locului și a strămoșilor personali (favorați în cel de-al șaselea "Măileșanii de altădată", Ed. Litera, București, 1982) prin pasiunea pentru oale, blide și ulcioare stufine cu desene în care ținea de-a lungul unei întregi vieți. O parte a marilor sale colecții

discușione se preconizează pentru vara din 1987. Este planul ca acest pfișor să organizeze unii tîng care să aibă care să se adrese la celelalte dale existente pe harta turistică a țării, să fie competitiv cu ele și să se bucure de același succes. Spre a nu se pierde tradiția, s-a creat o școală de alinare pentru înțelegerea cinerelor vătore ale satului în anostorul mersuș. Acesta, împreună cu o similitudine cu înconferințele din satul Rogoști, cu muzee și cu vittoarea tabără, fac din Mîntiile un activ centru păstrător al valorilor create vitășii populare.

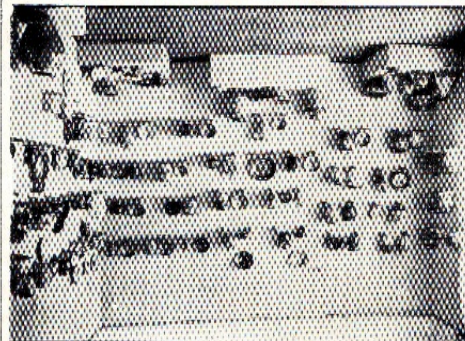


se fost dăruita în Muzeul de etnografie și etnologie" și "Muzeei pentru a ilustra, în etvele vitrine, producția de orănică populară actuală, din clasa sa închegat muzeul satului sau într-o perspectivă de amplificare a creației populare (într-o măsură de conector). Sînt prezentate aici, într-un inspirat aranjament sistematic, pe județe, categorii de obiecte, tehnici și caracteristici ornamentale, toate acestea fiind produsele creației populare. Micul muzeu cultural din o lecție vine de inițiere în tainele mesajului, al stilurilor specifice de decorare și al simbolizării folosite. Pentru a anima spațiul sînt expuse în vitrine obiecte de creație populară salutară dar nu gîndim să nici în Botoșani, nici în Dorohoi — cele două orașe apropiate — nu existăm muzeu de etnografie care să reprezinte autentic bogăzia noastră. Astfel că etnografia este o creație deosebit de atractivă în acest sens și va deveni, desigur, și mai cunoscută odată cu instituirea unui laborator de creație pentru artiști contemporani din toate țările a cărei



IMAGINI SELECTIVE DIN ACTIVITATEA SECȚIEI DE ETNOGRAFIE
A MUZEULUI JUDEȚEAN BOTOȘANI

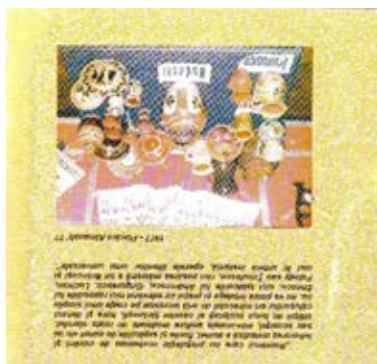
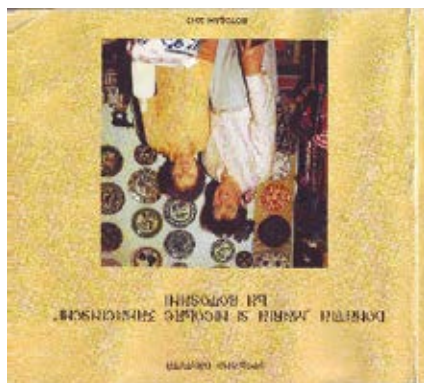
Einmal in der Woche, wenn die Sonne
 nicht zu heiß ist, kann man auch
 ein bisschen spazieren gehen. Aber
 das ist nicht unbedingt notwendig.
 Man kann auch einfach da sitzen
 und sich entspannen. Das ist
 auch eine Möglichkeit. Man
 kann auch ein bisschen lesen
 oder ein bisschen Musik hören.
 Das ist auch eine Möglichkeit.
 Man kann auch ein bisschen
 schlafen. Das ist auch eine
 Möglichkeit. Man kann auch
 ein bisschen kochen. Das ist
 auch eine Möglichkeit. Man
 kann auch ein bisschen
 trinken. Das ist auch eine
 Möglichkeit. Man kann auch
 ein bisschen rauchen. Das ist
 auch eine Möglichkeit. Man
 kann auch ein bisschen
 spielen. Das ist auch eine
 Möglichkeit. Man kann auch
 ein bisschen lernen. Das ist
 auch eine Möglichkeit. Man
 kann auch ein bisschen
 arbeiten. Das ist auch eine
 Möglichkeit. Man kann auch
 ein bisschen lieben. Das ist
 auch eine Möglichkeit. Man
 kann auch ein bisschen
 hassen. Das ist auch eine
 Möglichkeit. Man kann auch
 ein bisschen lachen. Das ist
 auch eine Möglichkeit. Man
 kann auch ein bisschen
 weinen. Das ist auch eine
 Möglichkeit. Man kann auch
 ein bisschen atmen. Das ist
 auch eine Möglichkeit. Man
 kann auch ein bisschen
 leben. Das ist auch eine
 Möglichkeit. Man kann auch
 ein bisschen sterben. Das ist
 auch eine Möglichkeit. Man
 kann auch ein bisschen
 existieren. Das ist auch eine
 Möglichkeit. Man kann auch
 ein bisschen nicht existieren.
 Das ist auch eine Möglichkeit.



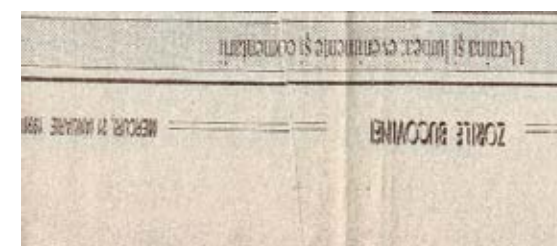
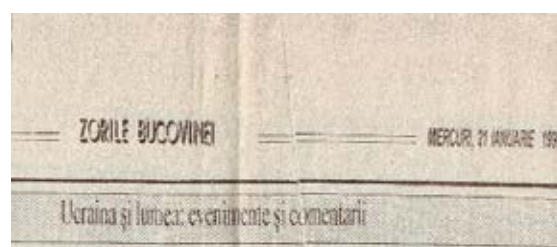
1970. 1971. 1972. 1973. 1974. 1975. 1976. 1977. 1978. 1979. 1980. 1981. 1982. 1983. 1984. 1985. 1986. 1987. 1988. 1989. 1990. 1991. 1992. 1993. 1994. 1995. 1996. 1997. 1998. 1999. 2000. 2001. 2002. 2003. 2004. 2005. 2006. 2007. 2008. 2009. 2010. 2011. 2012. 2013. 2014. 2015. 2016. 2017. 2018. 2019. 2020. 2021. 2022. 2023. 2024. 2025. 2026. 2027. 2028. 2029. 2030. 2031. 2032. 2033. 2034. 2035. 2036. 2037. 2038. 2039. 2040. 2041. 2042. 2043. 2044. 2045. 2046. 2047. 2048. 2049. 2050. 2051. 2052. 2053. 2054. 2055. 2056. 2057. 2058. 2059. 2060. 2061. 2062. 2063. 2064. 2065. 2066. 2067. 2068. 2069. 2070. 2071. 2072. 2073. 2074. 2075. 2076. 2077. 2078. 2079. 2080. 2081. 2082. 2083. 2084. 2085. 2086. 2087. 2088. 2089. 2090. 2091. 2092. 2093. 2094. 2095. 2096. 2097. 2098. 2099. 2100. 2101. 2102. 2103. 2104. 2105. 2106. 2107. 2108. 2109. 2110. 2111. 2112. 2113. 2114. 2115. 2116. 2117. 2118. 2119. 2120. 2121. 2122. 2123. 2124. 2125. 2126. 2127. 2128. 2129. 2130. 2131. 2132. 2133. 2134. 2135. 2136. 2137. 2138. 2139. 2140. 2141. 2142. 2143. 2144. 2145. 2146. 2147. 2148. 2149. 2150. 2151. 2152. 2153. 2154. 2155. 2156. 2157. 2158. 2159. 2160. 2161. 2162. 2163. 2164. 2165. 2166. 2167. 2168. 2169. 2170. 2171. 2172. 2173. 2174. 2175. 2176. 2177. 2178. 2179. 2180. 2181. 2182. 2183. 2184. 2185. 2186. 2187. 2188. 2189. 2190. 2191. 2192. 2193. 2194. 2195. 2196. 2197. 2198. 2199. 2200. 2201. 2202. 2203. 2204. 2205. 2206. 2207. 2208. 2209. 2210. 2211. 2212. 2213. 2214. 2215. 2216. 2217. 2218. 2219. 2220. 2221. 2222. 2223. 2224. 2225. 2226. 2227. 2228. 2229. 2230. 2231. 2232. 2233. 2234. 2235. 2236. 2237. 2238. 2239. 2240. 2241. 2242. 2243. 2244. 2245. 2246. 2247. 2248. 2249. 2250. 2251. 2252. 2253. 2254. 2255. 2256. 2257. 2258. 2259. 2260. 2261. 2262. 2263. 2264. 2265. 2266. 2267. 2268. 2269. 2270. 2271. 2272. 2273. 2274. 2275. 2276. 2277. 2278. 2279. 2280. 2281. 2282. 2283. 2284. 2285. 2286. 2287. 2288. 2289. 2290. 2291. 2292. 2293. 2294. 2295. 2296. 2297. 2298. 2299. 2300. 2301. 2302. 2303. 2304. 2305. 2306. 2307. 2308. 2309. 2310. 2311. 2312. 2313. 2314. 2315. 2316. 2317. 2318. 2319. 2320. 2321. 2322. 2323. 2324. 2325. 2326. 2327. 2328. 2329. 2330. 2331. 2332. 2333. 2334. 2335. 2336. 2337. 2338. 2339. 2340. 2341. 2342. 2343. 2344. 2345. 2346. 2347. 2348. 2349. 2350. 2351. 2352. 2353. 2354. 2355. 2356. 2357. 2358. 2359. 2360. 2361. 2362. 2363. 2364. 2365. 2366. 2367. 2368. 2369. 2370. 2371. 2372. 2373. 2374. 2375. 2376. 2377. 2378. 2379. 2380. 2381. 2382. 2383. 2384. 2385. 2386. 2387. 2388. 2389. 2390. 2391. 2392. 2393. 2394. 2395. 2396. 2397. 2398. 2399. 2400. 2401. 2402. 2403. 2404. 2405. 2406. 2407. 2408. 2409. 2410. 2411. 2412. 2413. 2414. 2415. 2416. 2417. 2418. 2419. 2420. 2421. 2422. 2423. 2424. 2425. 2426. 2427. 2428. 2429. 2430. 2431. 2432. 2433. 2434. 2435. 2436. 2437. 2438. 2439. 2440. 2441. 2442. 2443. 2444. 2445. 2446. 2447. 2448. 2449. 2450. 2451. 2452. 2453. 2454. 2455. 2456. 2457. 2458. 2459. 2460. 2461. 2462. 2463. 2464. 2465. 2466. 2467. 2468. 2469. 2470. 2471. 2472. 2473. 2474. 2475. 2476. 2477. 2478. 2479. 2480. 2481. 2482. 2483. 2484. 2485. 2486. 2487. 2488. 2489. 2490. 2491. 2492. 2493. 2494. 2495. 2496. 2497. 2498. 2499. 2500. 2501. 2502. 2503. 2504. 2505. 2506. 2507. 2508. 2509. 2510. 2511. 2512. 2513. 2514. 2515. 2516. 2517. 2518. 2519. 2520. 2521. 2522. 2523. 2524. 2525. 2526. 2527. 2528. 2529. 2530. 2531. 2532. 2533. 2534. 2535. 2536. 2537. 2538. 2539. 2540. 2541. 2542. 2543. 2544. 2545. 2546. 2547. 2548. 2549. 2550. 2551. 2552. 2553. 2554. 2555. 2556. 2557. 2558. 2559. 2560. 2561. 2562. 2563. 2564. 2565. 2566. 2567. 2568. 2569. 2570. 2571. 2572. 2573. 2574. 2575. 2576. 2577. 2578. 2579. 2580. 2581. 2582. 2583. 2584. 2585. 2586. 2587. 2588. 2589. 2590. 2591. 2592. 2593. 2594. 2595. 2596. 2597. 2598. 2599. 2600. 2601. 2602. 2603. 2604. 2605. 2606. 2607. 2608. 2609. 2610. 2611. 2612. 2613. 2614. 2615. 2616. 2617. 2618. 2619. 2620. 2621. 2622. 2623. 2624. 2625. 2626. 2627. 2628. 2629. 2630. 2631. 2632. 2633. 2634. 2635. 2636. 2637. 2638. 2639. 2640. 2641. 2642. 2643. 2644. 2645. 2646. 2647. 2648. 2649. 2650. 2651.

adrian silvan ionescu

revista «arta» la botoșani
colecția de
ceramică populară
contemporană
mihaileni



LA MUZEUL ETNOGRAFIC DIN CERNĂUȚI ÎN 1998
PREZENȚA SECȚIEI DE ETNOGRAFIE BOTOȘANI



LA MUZEUL ETNOGRAFIC DIN CERNĂUȚI ÎN 1998
PREZENȚA SECȚIEI DE ETNOGRAFIE BOTOȘANI



CLĂDIREA FOSTULUI MUZEU RAIONAL BOTOȘANI
STRADA 1 DECEMBRIE 1918



CLĂDIREA FOSTULUI MUZEU RAIONAL BOTOȘANI
STRADA 1 DECEMBRIE 1918



Fig. 1 - Casa Manolache Iorga înainte de restaurare(1-2) și după restaurarea din anii 1980 – 1989 (3- 4); colectivul Muzeului Botoșani în ziua deschiderii secției etnografice (5)

Fig. 1 - Casa Manolache Iorga înainte de restaurare(1-2) și după restaurarea din anii 1980 – 1989 (3- 4); colectivul Muzeului Botoșani în ziua deschiderii secției etnografice (5)

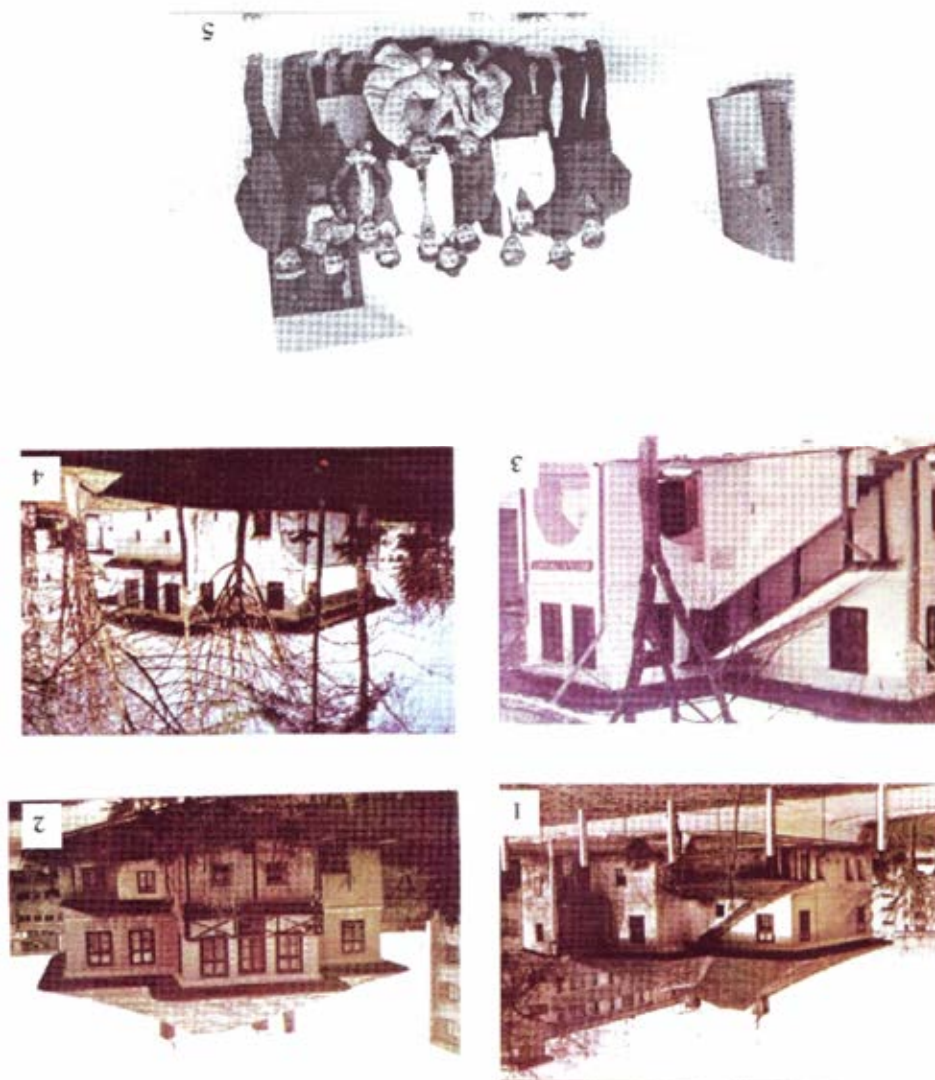


Fig. 2 - Imagini din expoziția permanentă (1 – 6); expoziția temporară "De la restaurare la expunere" 1995 (7)

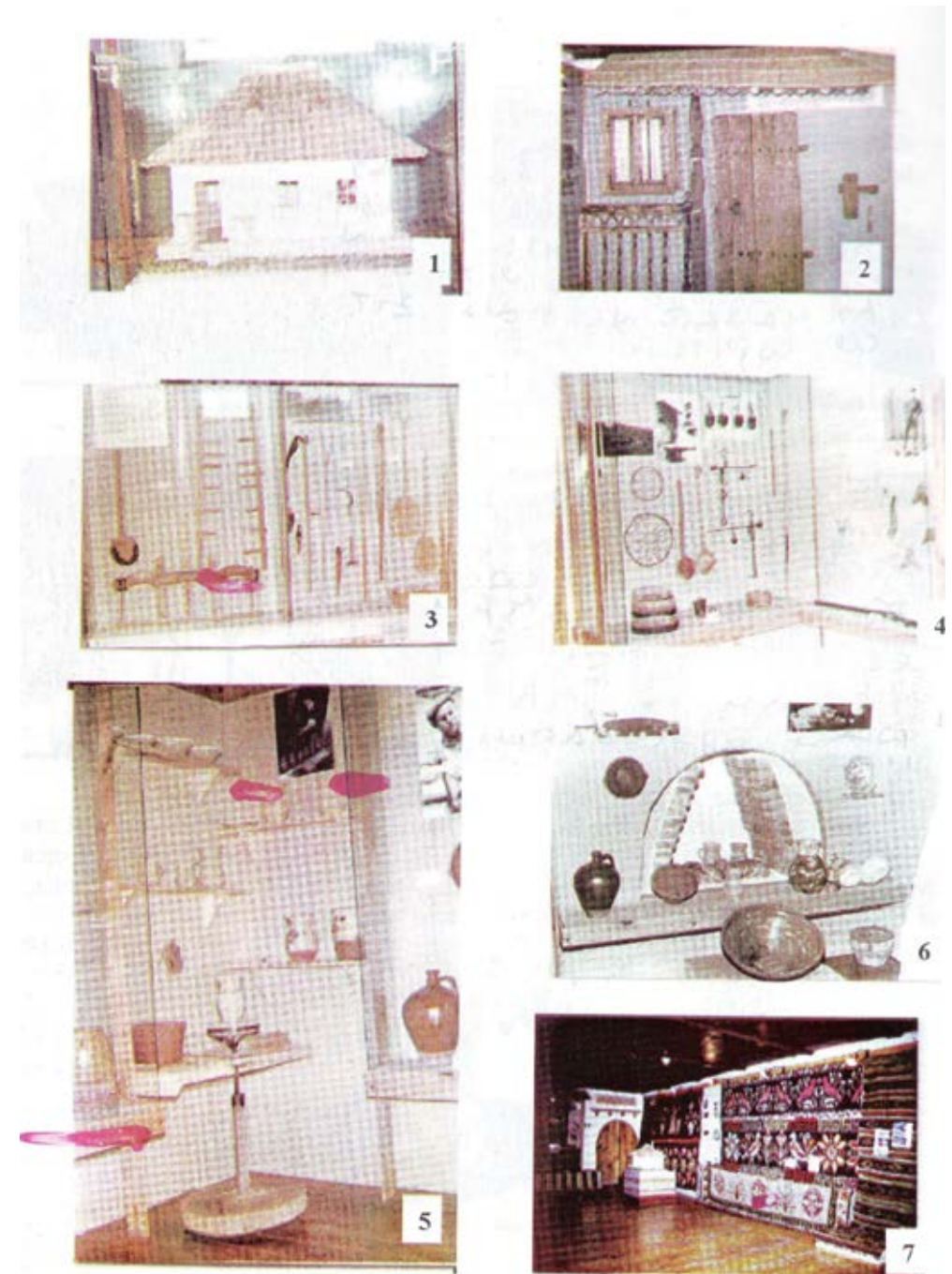
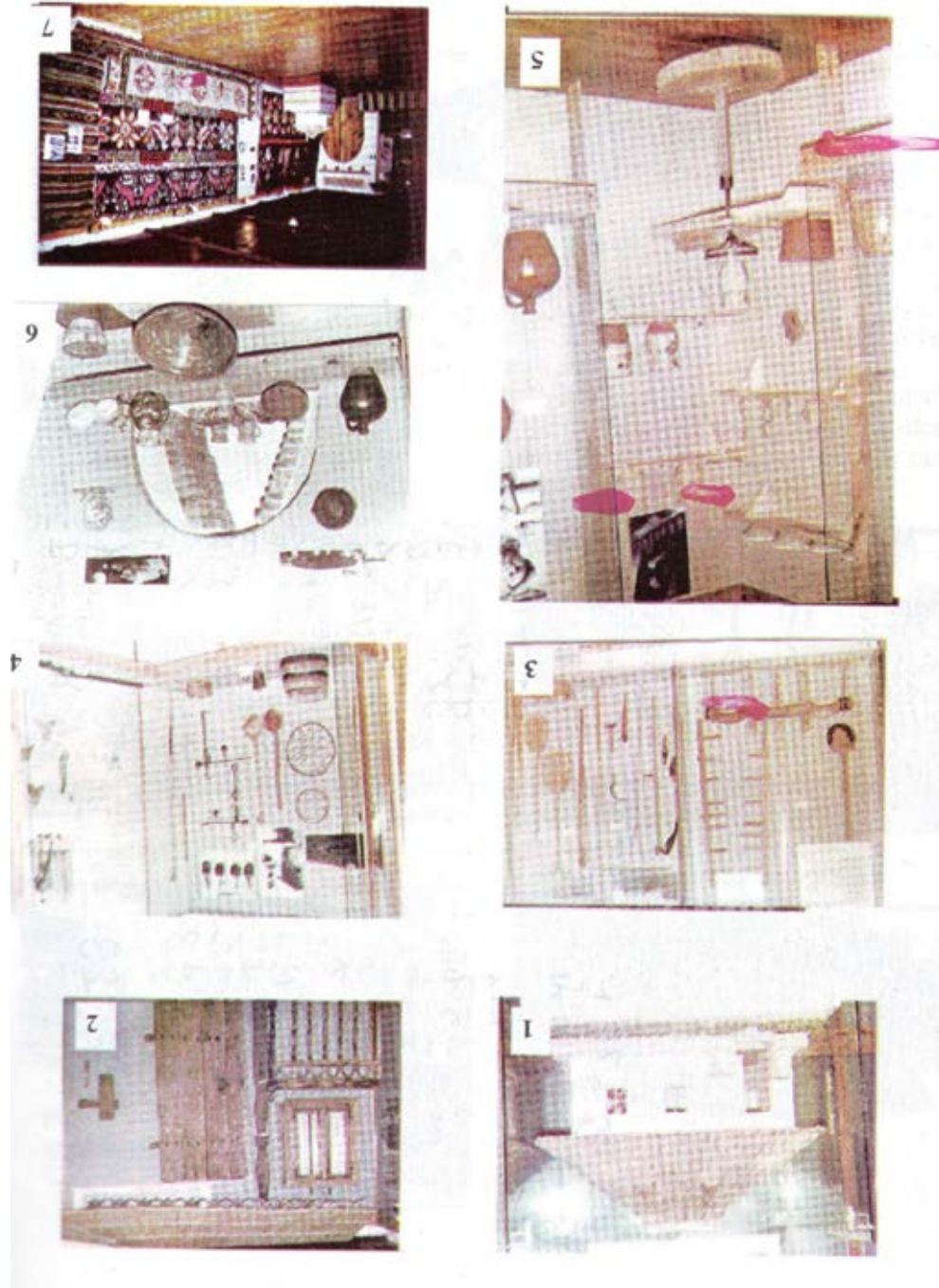


Fig. 2 - Imagini din expoziția permanentă (1 – 6); expoziția temporară "De la restaurare la expunere" 1995 (7)



Fig. 3 - Imagini din expoziția permanentă (1 – 6)

Fig. 3 - Imagini din expoziția permanentă (1 – 6)

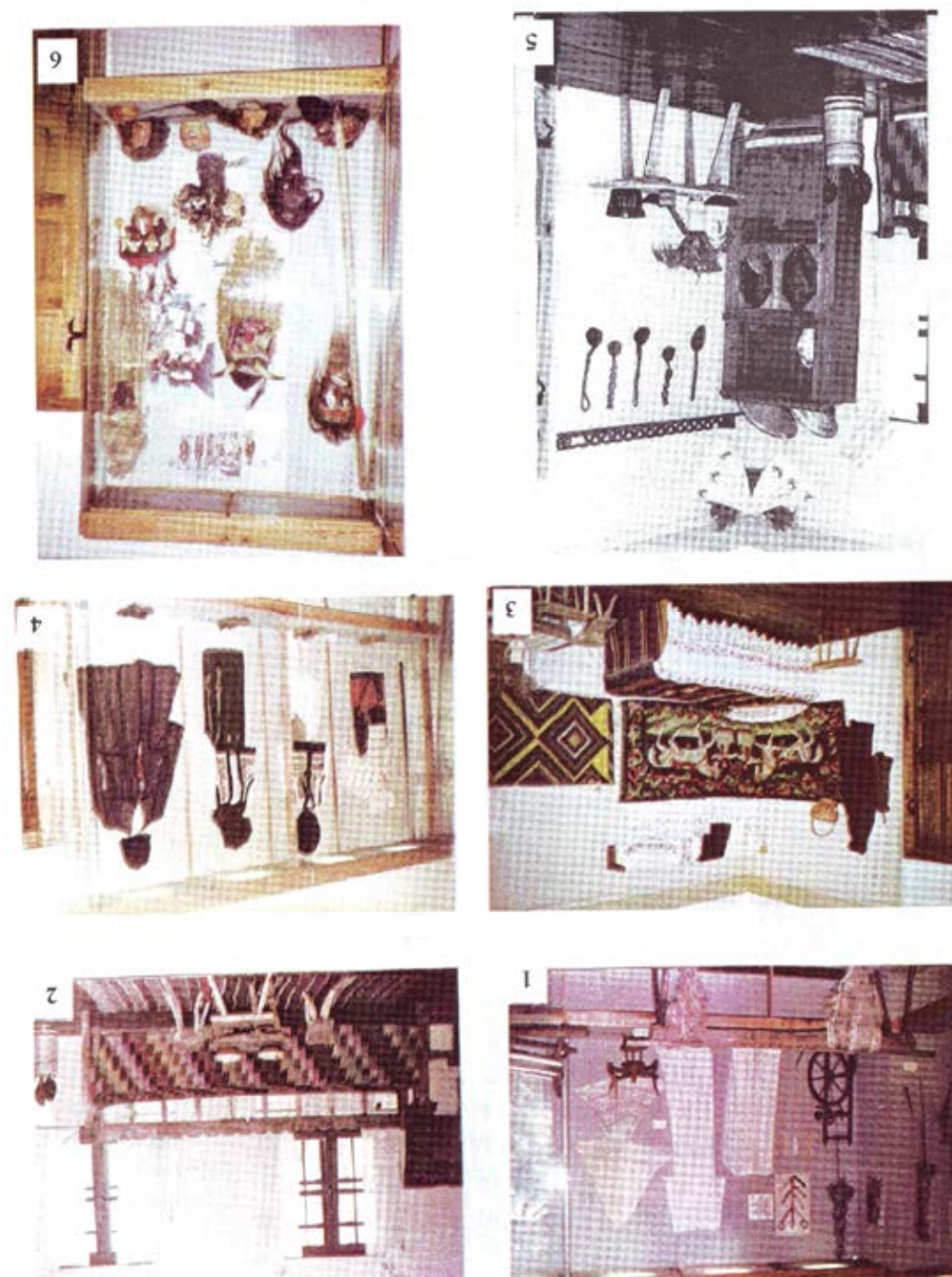
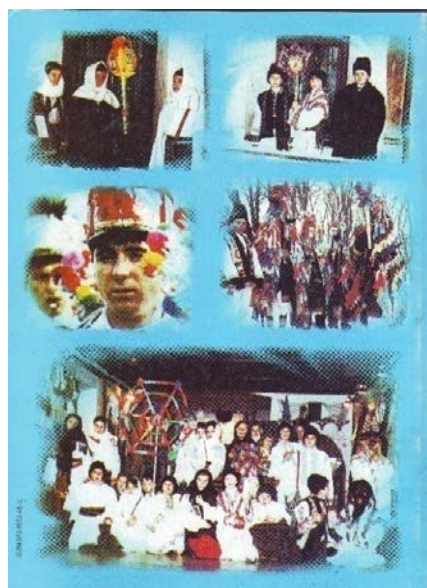


Fig. 4 -Expoziții temporare : "Sărbătorile de iarnă din zona Botoșani" (2003) (1);
(2 - 6) "Portul popular de sărbătoare din România" (2 - 6)



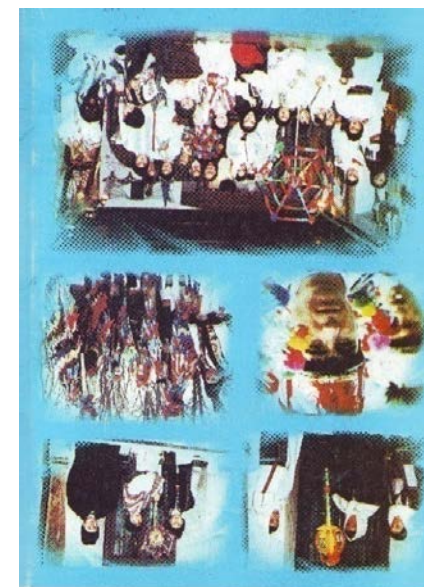
Fig. 4 -Expoziții temporare : "Sărbătorile de iarnă din zona Botoșani" (2003) (1);
(2 - 6) "Portul popular de sărbătoare din România" (2 - 6)



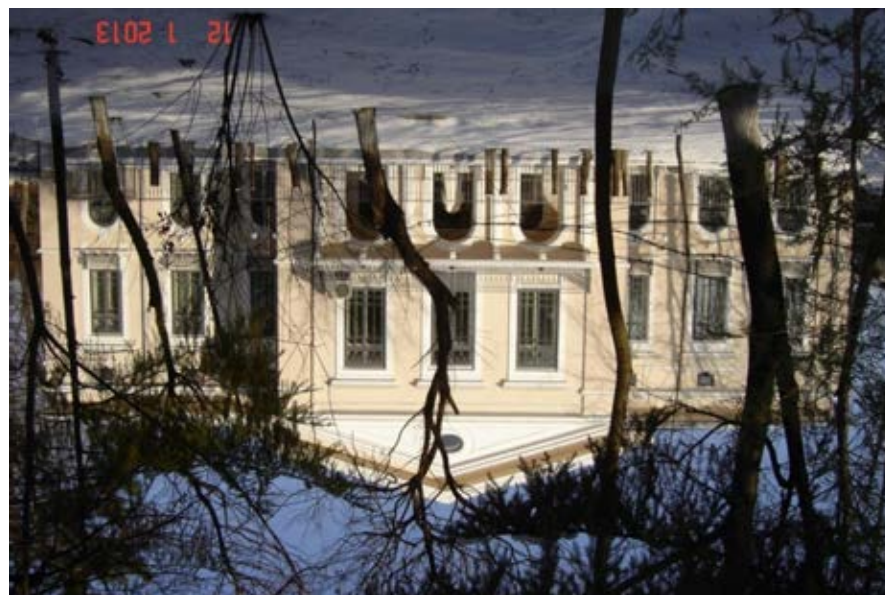
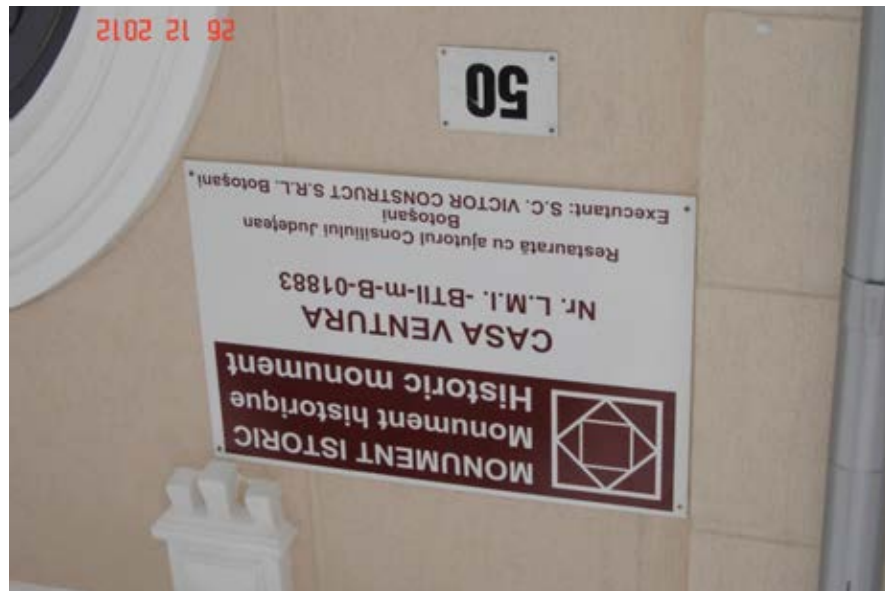


UN MANUAL OPȚIONAL NECESAR PENTRU ȘCOLILE DIN BOTOȘAN

UN MANUAL OPȚIONAL NECESAR PENTRU ȘCOLILE DIN BOTOȘAN



MUZEUL ETNOGRAFIC



MUZEUL ETNOGRAFIC



SALA 1

SALA 1



SALA 2



SALA 2



SALA 3 (a)



SALA 3 (a)



SALA 3 (b)



SALA 3 (b)



SALA 4

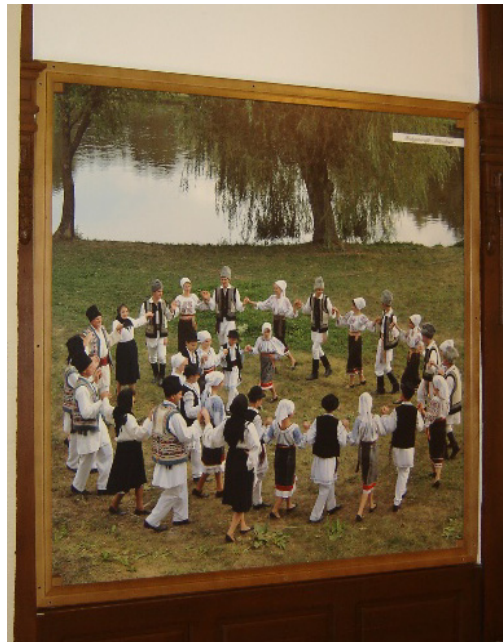


SALA 4

SALA 5 (a)



SALA 5 (a)



SALA 5 (b)

SALA 5 (b)

