

Eduard SETNIC

PRINCIPALELE REZULTATE ALE CERCETĂRII ARHEOLOGICE DE LA MĂNĂSTIREA COȘULA (JUDEȚUL BOTOȘANI) *

Cercetările arheologice desfășurate la „Mănăstirea Coșula” au avut caracter preventiv și au fost determinate de derularea proiectului de restaurare a bisericii mănăstirii și de amenajare peisagistică a incintei ansamblului monahal. Investigațiile, derulate segmential în anii 2014 și 2015, au fost efectuate sub conducerea științifică a arheologilor Eduard Setnic și Sergiu Constantin Enea.

Complexul monahal, aflat astăzi în intravilanul localității Coșula, a fost ridicat într-un areal colinar, pe versantul de nord al văii pârâului Miletin. În aval de pârâul Miletin, implicit de Coșula, la sud de Copălău, valea se îngustează prin înaintarea spre sud a colinei ce vine dinspre Botoșani până în valea Miletinului și a pintenului de dealuri Copălău – Cozancea. Spre amonte, până la Cristești, valea are un aspect depresionar, în care se adăpostesc satele Coșula, Copălău, Buda, Lingurari, Șupitca, Buda. În general, teritoriul se caracterizează printr-un relief colinar, larg vălurit, brăzdat de o rețea de văi înguste cu profil în forma de "V"¹.

Biserica mănăstirii a fost ctitorită în anul 1535 de către unul din marii boieri ai lui Petru Rareș, anume Mateiaș Vistiernicul². Cea mai mare parte a edificiilor care compun ansamblul monahal (turnul clopotniță, casa egumenească, arhondaricul, trapeza și cuhniile, zidul de incintă) au fost ridicate la sfârșitul secolului al XVIII-lea și prima parte a secolului XIX și au suferit multiple degradări în timp.

Date fiind limitele de timp, caracterul cercetării și perioadele calendaristice în care s-a desfășurat aceasta, suprafața obiectivului, precum și o serie de impedimente generate de executantul lucrărilor de restaurare, cercetarea actuală și-a propus doar identificarea

*Materialul de față este o variantă revizuită a textului publicat inițial în *Cronica Cercetărilor Arheologice din România. Campania 2015*, Muzeul Județean Gorj „Alexandru Ștefănescu”, 2016, vocea Coșula, pp.163-165. Publicarea materialelor (ceramica) va fi posibilă după finalizarea operațiunilor de restaurare-conservare. Tot atunci vom publica și planul cercetărilor.

¹I. Prăjinaru, V. Bobu, *Județul Botoșani. Monografie turistică*, Botoșani, 2013, pp. 272-273.

²„Ctitorul bisericii mănăstirii Coșula este vistiernicul și apoi logofătul Mateiaș, fiul pârăcalabului Grumaz. Acesta provenea dintr-o veche familie de boieri din Moldova. A ocupat dregătoria de mare vistiernic în timpul primei domnii a lui Petru Rareș (1527-1538), prima sa menționare printre dregătorii sfatului domnesc având loc într-un document din 3 martie 1535. În calitate de vistiernic, Mateiaș avea responsabilitatea administrării veniturilor țării dar și ale curții domnești. El a fost un boier de încredere al domnitorului, fiindu-i încredințate și misiuni diplomatice. A fost trimis cu diferite misiuni în Transilvania, pentru a trata cu Ioan I Zápolya sau cu reprezentanții regelui Ferdinand. Unul dintre emisarii imperiali, episcopul de Lund, îi făcea în 1536 un portret destul de elogios: „*În adevăr e un om foarte modest, foarte bun și, pe lângă aceasta, foarte prudent și destul de cumpănit în afacerile sale, așa cum n-aș putea găsi altul în acest regat.*” Același mare boier a ctitorit și biserica din satul Horodniceni (județul Suceava) în anul 1539, pentru a servi ca necropolă a sa și familiei sale. Cf. <https://ro.wikipedia.org>. (cu o bibliografie).

PRINCIPALELE REZULTATE ALE CERCETĂRII ARHEOLOGICE DE LA MĂNĂSTIREA COȘULA (JUDEȚUL BOTOȘANI) *

Eduard SETNIC

Cercetările arheologice desfășurate la „Mănăstirea Coșula” au avut caracter preventiv și au fost determinate de derularea proiectului de restaurare a bisericii mănăstirii și de amenajare peisagistică a incintei ansamblului monahal. Investigațiile, derulate segmential în anii 2014 și 2015, au fost efectuate sub conducerea științifică a arheologilor Eduard Setnic și Sergiu Constantin Enea.

Complexul monahal, aflat astăzi în intravilanul localității Coșula, a fost ridicat într-un areal colinar, pe versantul de nord al văii pârâului Miletin. În aval de pârâul Miletin, implicit de Coșula, la sud de Copălău, valea se îngustează prin înaintarea spre sud a colinei ce vine dinspre Botoșani până în valea Miletinului și a pintenului de dealuri Copălău – Cozancea. Spre amonte, până la Cristești, valea are un aspect depresionar, în care se adăpostesc satele Coșula, Copălău, Buda, Lingurari, Șupitca, Buda. În general, teritoriul se caracterizează printr-un relief colinar, larg vălurit, brăzdat de o rețea de văi înguste cu profil în forma de "V"¹.

Biserica mănăstirii a fost ctitorită în anul 1535 de către unul din marii boieri ai lui Petru Rareș, anume Mateiaș Vistiernicul². Cea mai mare parte a edificiilor care compun ansamblul monahal (turnul clopotniță, casa egumenească, arhondaricul, trapeza și cuhniile, zidul de incintă) au fost ridicate la sfârșitul secolului al XVIII-lea și prima parte a secolului XIX și au suferit multiple degradări în timp.

Date fiind limitele de timp, caracterul cercetării și perioadele calendaristice în care s-a desfășurat aceasta, suprafața obiectivului, precum și o serie de impedimente generate de executantul lucrărilor de restaurare, cercetarea actuală și-a propus doar identificarea

*Materialul de față este o variantă revizuită a textului publicat inițial în *Cronica Cercetărilor Arheologice din România. Campania 2015*, Muzeul Județean Gorj „Alexandru Ștefănescu”, 2016, vocea Coșula, pp.163-165. Publicarea materialelor (ceramica) va fi posibilă după finalizarea operațiunilor de restaurare-conservare. Tot atunci vom publica și planul cercetărilor.

¹I. Prăjinaru, V. Bobu, *Județul Botoșani. Monografie turistică*, Botoșani, 2013, pp. 272-273.

²„Ctitorul bisericii mănăstirii Coșula este vistiernicul și apoi logofătul Mateiaș, fiul pârăcalabului Grumaz. Acesta provenea dintr-o veche familie de boieri din Moldova. A ocupat dregătoria de mare vistiernic în timpul primei domnii a lui Petru Rareș (1527-1538), prima sa menționare printre dregătorii sfatului domnesc având loc într-un document din 3 martie 1535. În calitate de vistiernic, Mateiaș avea responsabilitatea administrării veniturilor țării dar și ale curții domnești. El a fost un boier de încredere al domnitorului, fiindu-i încredințate și misiuni diplomatice. A fost trimis cu diferite misiuni în Transilvania, pentru a trata cu Ioan I Zápolya sau cu reprezentanții regelui Ferdinand. Unul dintre emisarii imperiali, episcopul de Lund, îi făcea în 1536 un portret destul de elogios: „*În adevăr e un om foarte modest, foarte bun și, pe lângă aceasta, foarte prudent și destul de cumpănit în afacerile sale, așa cum n-aș putea găsi altul în acest regat.*” Același mare boier a ctitorit și biserica din satul Horodniceni (județul Suceava) în anul 1539, pentru a servi ca necropolă a sa și familiei sale. Cf. <https://ro.wikipedia.org>. (cu o bibliografie).

existenței unei construcții („*schit de lemn*”) anterioare bisericii actuale (1535)³, identificarea limitelor cimitirului aferent bisericii mănăstirii, identificarea unor posibile alte complexe presupuse a se afla în incinta mănăstirii⁴, precum și reperarea unor relații stratigrafice între complexele ansamblului monahal sau a unei matrice stratigrafice valabile pentru întreg situl ansamblului monahal Coșula.

Astfel au fost realizate 12 sondaje arheologice, însumând aproximativ 200 m². Echipa de cercetare a realizat, în același timp, și supravegherea arheologică la excavațiile efectuate de constructor pe traseul zidului de incintă sau în zone din interiorul acesteia. Cele mai multe din sondaje au fost realizate manual, dar atunci când situația a impus-o (de exemplu în caseta deschisă pentru cercetarea cuptoarelor) s-a apelat și la excavare mecanică sub supravegherea arheologului.

Toate sondajele efectuate au fost conduse până la solul viu, steril arheologic. Sondajele arheologice efectuate pe laturile de vest, est și nord ale bisericii, adiacente edificiului, au fost conduse până la talpa de fundație (-1,40 pe latura de nord, - 2,00 pe latura de sud, față de nivelul de călcare din 2015). În cazul complexelor funerare cercetarea a fost condusă până la epuizarea tuturor mormintelor ivite în cuprinsul casetelor, în unele situații fiind vorba și de morminte succesive suprapuse. Cele mai multe morminte au fost identificate pe latura de nord a bisericii: două în zona laturii nord-vestice a pronaosului (fig. 1), opt în dreptul absidei nordice a naosului (fig. 2-6). Între complexele funerare se remarcă patru mai deosebite care au furnizat și inventar arheologic (cercei, monede, fragmente de țesătură cu fir metalic, fig. 4/3-8). Acestea din urmă, tocmai datorită inventarului, ne fac să presupunem că în zona exterioară a absidei nordice a altarului am putea avea de a face cu posibili apropiați ai familiei lui Mateiaș vistiernicul, deși acesta - împreună cu alți membri ai familiei sale - este înmormântat la cealaltă ctitorie (cu hramul „Pogorârea Sf. Duh”) aflată în satul Horodniceni, jud. Suceava⁵.

În orice caz, prezența monedelor în unele din morminte sugerează faptul că necropola mănăstirii a fost folosită și pentru înhumarea membrilor comunității laice din proximitatea lăcașului de cult, știut fiind faptul că monahii erau înmormântați fără inventar funerar.

Analiza inventarului funerar (monede și obiecte de podoabă), încadrează aceste morminte în secolele XVI-XVII (fig. 22, 24-27). Din pământul de umplură al gropilor mormintelor au fost recoltate și fragmente ceramice, cele mai multe atipice și neîntregibile, încadrabile în secolele XVI-XIX.

În urma sondării colțului exterior nord-vestic al bisericii s-a reușit identificarea laturii de nord a pridvorului și a relației constructive a acestuia cu ctitoria lui Mateiaș Vistiernic. S-a observat astfel că pridvorul a fost adosat la o dată ulterioară edificării bisericii. În momentul de față, prin comparație cu maniera de realizare a fundațiilor bisericii, înclinăm să credem că pridvorul s-a construit undeva în veacul al XVII-lea, cel mai târziu în prima parte a celui următor, și nu în secolul al XIX-lea așa cum precizează ultimele

³ Al. Rădulescu, *Mănăstirea Coșula-jud. Botoșani (scurt raport arheologic)*, în *Forum Cultural – revista Direcției Județene pentru Cultură, Culte și Patrimoniu Cultural Național Botoșani*, an V, nr. 3, septembrie 2005 (18), pp. 10-12.

⁴*Ibidem.*

⁵Vasile Drăguț, *Dicționar enciclopedic de artă medievală românească*, EȘE, București, 1976, p. 167.

⁵Vasile Drăguț, *Dicționar enciclopedic de artă medievală românească*, EȘE, București, 1976, p. 167.

⁴*Ibidem.*

septembrie 2005 (18), pp. 10-12.

³ Al. Rădulescu, *Mănăstirea Coșula-jud. Botoșani (scurt raport arheologic)*, în *Forum Cultural – revista Direcției Județene pentru Cultură, Culte și Patrimoniu Cultural Național Botoșani*, an V, nr. 3,

în prima parte a celui următor, și nu în secolul al XIX-lea așa cum precizează ultimele înclinăm să credem că pridvorul s-a construit undeva în veacul al XVII-lea, cel mai târziu momentul de față, prin comparație cu maniera de realizare a fundațiilor bisericii. S-a observat astfel că pridvorul a fost adosat la o dată ulterioară edificării bisericii. În de nord a pridvorului și a relației constructive a acestuia cu ctitoria lui Mateiaș Vistiernic. În urma sondării colțului exterior nord-vestic al bisericii s-a reușit identificarea laturii neîntregibile, încadrabile în secolele XVI-XIX.

mormintelor au fost recoltate și fragmente ceramice, cele mai multe atipice și norminte în secolele XVI-XVII (fig. 22, 24-27). Din pământul de umplură al gropilor Analiza inventarului funerar (monede și obiecte de podoabă), încadrează aceste inventar funerar.

proximitatea lăcașului de cult, știut fiind faptul că monahii erau înmormântați fără mănăstirii a fost folosită și pentru înhumarea membrilor comunității laice din În orice caz, prezența monedelor în unele din morminte sugerează faptul că necropola Suceava⁵.

cealaltă ctitorie (cu hramul „Pogorârea Sf. Duh”) aflată în satul Horodniceni, jud. vistiernicul, deși acesta - împreună cu alți membri ai familiei sale - este înmormântat la nordice a altarului am putea avea de a face cu posibili apropiați ai familiei lui Mateiaș urmă, tocmai datorită inventarului, ne fac să presupunem că în zona exterioară a absidei arheologic (cercei, monede, fragmente de țesătură cu fir metalic, fig. 4/3-8). Acestea din între complexele funerare se remarcă patru mai deosebite care au furnizat și inventar nord-vestice a pronaosului (fig. 1), opt în dreptul absidei nordice a naosului (fig. 2-6). multe morminte au fost identificate pe latura de nord a bisericii: două în zona laturii casetelor, în unele situații fiind vorba și de morminte succesive suprapuse. Cele mai cercetarea a fost condusă până la epuizarea tuturor mormintelor ivite în cuprinsul latura de sud, față de nivelul de călcare din 2015). În cazul complexelor funerare Sondajele arheologice efectuate pe laturile de vest, est și nord ale bisericii, adiacente Toate sondajele efectuate au fost conduse până la solul viu, steril arheologic. mecanică sub supravegherea arheologului.

(de exemplu în caseta deschisă pentru cercetarea cuptoarelor) s-a apelat și la excavare Cele mai multe din sondaje au fost realizate manual, dar atunci când situația a impus-o efectuate de constructor pe traseul zidului de incintă sau în zone din interiorul acesteia. de cercetare a realizat, în același timp, și supravegherea arheologică la excavațiile Astfel au fost realizate 12 sondaje arheologice, însumând aproximativ 200 m². Echipa valabile pentru întreg situl ansamblului monahal Coșula.

stratigrafice între complexele ansamblului monahal sau a unei matrice stratigrafice alte complexe presupuse a se afla în incinta mănăstirii⁴, precum și reperarea unor relații identificarea limitelor cimitirului aferent bisericii mănăstirii, identificarea unor posibile existenței unei construcții („*schit de lemn*”) anterioare bisericii actuale (1535)³,

cercetări arheologice efectuate sistematic la „Mănăstirea Coșula”⁶(fig.7). Maniera de executare de către constructor a lucrărilor din zona pridvorului ne-au privat însă de recuperarea unor date esențiale pentru datarea exactă a momentului de construcție a acestui compartiment al bisericii astfel încât datarea în veacul al XVII-lea trebuie privită ca o ipoteză de lucru pentru cercetări viitoare. Caseta deschisă în naosul bisericii, în jumătatea vestică a absidei nordice nu a furnizat elemente de noutate, ci a întărit convingerea că zona a fost cercetată în 1976 de către Alexandru Rădulescu⁷, fără a apărea noi complexe.

Pe latura de sud a bisericii, în sondajul realizat în dreptul ferestrei pronaosului (latura de vest a casetei fiind dispusă la jumătatea deschiderii golului de fereastră), au fost identificate și cercetate trei morminte (un copil și doi adulți), unul aparținând ieromonahului Nestor (1869) (fig. 8-10).

Trei alte morminte (doi adulți și un copil) au fost identificate pe latura de est a zidului de incintă, în proximitatea turnului clopotniță, unul în exteriorul zidului, celelalte în interior, mormintele adulților fiind oarecum deranjate de construirea zidului de incintă (fig.11, 12).

Deschiderea unei casete pe latura vestică a beciurilor, între acestea și zidul de incintă, a fost impusă de faptul că în zona respectivă, de la suprafața solului, dar și din săpăturile efectuate de constructor în exterior și interior, în scopul consolidării zidului de incintă, pe latura sudică a acestuia, a fost recoltată o cantitate importantă de ceramică din perioada secolelor XVIII-XX.

Cercetarea acestei casete a fost determinată și de faptul că lucrările de consolidare a beciurilor, începute anterior sosirii arheologilor în teren, au dus la secționarea unui cuptor (C1) vizibil în profilul secțiunii (fig. 15-19). Caseta a fost adâncită până la -2,00/- 2,30 m, în solul steril. Cercetarea acestei casete a prilejuit descoperirea rămășițelor unui nou cuptor de ars ceramica (C2; fig. 20- 21).

Perioada de funcționare a celor două cuptoare se poate situa în secolele XVI-XVII, așa cum sugerează analiza materialului ceramic recoltat din pământul de umplutură excavat din camera de ardere a acestora.

Sondajele efectuate pe platoul de la nord-est de biserică „Mănăstirii Coșula” și la nord de turnul clopotniță au dus la descoperirea fundațiilor unei clădiri cu o lățime de 8 metri. Lungimea acestei clădiri nu a putut fi precizată cu exactitate, deoarece ea a fost tăiată, spre est, de zidul de incintă care folosește, de altfel, în zona respectivă, ca suport pentru fundațiile acestui edificiu. De la zidul de incintă spre vest, lungimea clădirii este de 10 metri.

Clădirea a fost construită din cărămidă pe fundații zidite din piatră spartă de dimensiuni mici și medii și cărămidă, legate cu un mortar de slabă calitate având în compoziție nisip și lut, caracteristica generală, pe tronsoanele intersectate, fiind o manieră de lucru neîngrijită. Lățimea fundațiilor este de 70 cm. Elevația pare a fi fost din cărămidă, dar intervențiile în timp, precum și cele din anul 2015, asupra zonei (răzuiri, nivelări) nu permit o concluzie fermă. De altfel, din fundații nu se păstrează decât, pe

⁶ „Pridvorul bisericii, adosat la pronaosul vechii biserici, a fost construit probabil către anul 1850 - după niște înscrisuri pe care preotul Teodor Mihai le-ar fi găsit în arhiva mănăstirii”. *Ibidem*.

⁷ Din păcate, în raportul arheologic din anul 2005, singurul de care am avut cunoștință la momentul cercetării noastre, nu este dat și planul săpăturilor realizate în anul 1976 de către arheologii Alexandru Rădulescu și Radu Ciuceanu.

⁶ „Pridvorul bisericii, adosat la pronaosul vechii biserici, a fost construit probabil către anul 1850 - după niște înscrisuri pe care preotul Teodor Mihai le-ar fi găsit în arhiva mănăstirii”. *Ibidem*.

⁷ Din păcate, în raportul arheologic din anul 2005, singurul de care am avut cunoștință la momentul cercetării noastre, nu este dat și planul săpăturilor realizate în anul 1976 de către arheologii Alexandru Rădulescu și Radu Ciuceanu.

Clădirea a fost construită din cărămidă pe fundații zidite din piatră spartă de dimensiuni mici și medii și cărămidă, legate cu un mortar de slabă calitate având în compoziție nisip și lut, caracteristica generală, pe tronsoanele intersectate, fiind o manieră de lucru neîngrijită. Lățimea fundațiilor este de 70 cm. Elevația pare a fi fost din cărămidă, dar intervențiile în timp, precum și cele din anul 2015, asupra zonei (răzuiri, nivelări) nu permit o concluzie fermă. De altfel, din fundații nu se păstrează decât, pe

pentru fundațiile acestui edificiu. De la zidul de incintă spre vest, lungimea clădirii este tăiată, spre est, de zidul de incintă care folosește, de altfel, în zona respectivă, ca suport Lungimea acestei clădiri nu a putut fi precizată cu exactitate, deoarece ea a fost de turnul clopotniță au dus la descoperirea fundațiilor unei clădiri cu o lățime de 8 metri. Sondajele efectuate pe platoul de la nord-est de biserică „Mănăstirii Coșula” și la nord excavat din camera de ardere a acestora.

Perioada de funcționare a celor două cuptoare se poate situa în secolele XVI-XVII, așa cum sugerează analiza materialului ceramic recoltat din pământul de umplutură cuptor de ars ceramica (C2; fig. 20- 21).

Cercetarea acestei casete a prilejuit descoperirea rămășițelor unui nou m, în solul steril. Cercetarea acestei casete a prilejuit descoperirea rămășițelor unui nou (C1) vizibil în profilul secțiunii (fig. 15-19). Caseta a fost adâncită până la -2,00/- 2,30 beciurilor, începute anterior sosirii arheologilor în teren, au dus la secționarea unui cuptor

Cercetarea acestei casete a fost determinată și de faptul că lucrările de consolidare a secolelor XVIII-XX. latura sudică a acestuia, a fost recoltată o cantitate importantă de ceramică din perioada efectuate de constructor în exterior și interior, în scopul consolidării zidului de incintă, pe a fost impusă de faptul că în zona respectivă, de la suprafața solului, dar și din săpăturile

Descrierea unei casete pe latura vestică a beciurilor, între acestea și zidul de incintă, (fig.11, 12). interior, mormintele adulților fiind oarecum deranjate de construirea zidului de incintă

Trei alte morminte (doi adulți și un copil) au fost identificate pe latura de est a zidului ieromonahului Nestor (1869) (fig. 8-10). identificate și cercetate trei morminte (un copil și doi adulți), unul aparținând de vest a casetei fiind dispusă la jumătatea deschiderii golului de fereastră), au fost

Pe latura de sud a bisericii, în sondajul realizat în dreptul ferestrei pronaosului (latura noi complexe. convingerea că zona a fost cercetată în 1976 de către Alexandru Rădulescu, fără a apărea jumătatea vestică a absidei nordice nu a furnizat elemente de noutate, ci a întărit ca o ipoteză de lucru pentru cercetări viitoare. Caseta deschisă în naosul bisericii, în acestui compartiment al bisericii astfel încât datarea în veacul al XVII-lea trebuie privită recuperarea unor date esențiale pentru datarea exactă a momentului de construcție a executare de către constructor a lucrărilor din zona pridvorului ne-au privat însă de cercetări arheologice efectuate sistematic la „Mănăstirea Coșula” (fig.7). Maniera de

alocuri, două-trei asize (aproximativ 15-20 cm). Șanțul de fundare a clădirii, care a existat în această zonă, a fost săpat până în solul viu. După maniera de construcție, fără a avea alte elemente de datare, am putea situa perioada de edificare și funcționare a clădirii în secolul al XVIII-lea. Cel mai probabil, construcția a fost dezafectată spre sfârșitul sec. XVIII, în același timp sau la o dată imediat ulterioară anului 1793 când se pare că a fost terminat turnul clopotniță (fig. 13,14). Atragem aici atenția că aceste fundații se continuă mult în exteriorul zidului de incintă, în imediata apropiere a școlii noi. Identificarea dimensiunilor exacte și a momentului edificării acestei clădiri cade în sarcina cercetărilor viitoare și este de dorit ca în momentul în care se va face amenajarea peisagistică a curții școlii, autoritățile locale să solicite și asistența arheologilor. Prin această acțiune ar putea fi lămurită și legenda celor 1000 – 1500 de călugări care au viețuit la mănăstirea Coșula⁸.

Supravegherea lucrărilor de consolidare a zidului de incintă (la poarta de vest a mănăstirii) a dus la recuperarea unei monede (2Kreuzer 1851) apărută la – 0,50/ - 0,60 m adâncime față de nivelul de călcare din 2015, dar într-un context stratigrafic greu de precizat (fig. 23). Această descoperire, chiar dacă nu are un context stratigrafic sigur, face plauzibilă ipoteza formulată în 2005 de către autorii cercetării arheologice din 1976: „Zidul de incintă actual al mănăstirii - construit în cărămidă - este de asemenea de dată relativ recentă, probabil din secolul al XIX-lea”⁹.

Din punct de vedere stratigrafic, exceptând o mică porțiune de pe latura de sud a bisericii, unde a putut fi surprins nivelul de construcție a bisericii (la -0,50/-0,70 m față de nivelul de călcare din 2015) – și acesta tăiat de înmormântările din zonă, stratigrafia sitului nu a putut fi surprinsă coerent în nici una din secțiunile efectuate. Acest fapt se datorează unei intense activități constructive desfășurate la cumpăna dintre veacurile XVIII-XIX, după cum sugerează stratul de depuneri din unele locuri, fapt care a dus la afectarea depunerilor anterioare. Nu au putut fi precizate, așa cum preconizam la debutul cercetării arheologice, relațiile stratigrafice în edificiile care alcătuiesc complexul monahal Coșula. Aceasta deoarece, pe de o parte, intervențiile anterioare la „Casa egumenească”¹⁰ și „Turnul clopotniță” au dus la distrugerea completă a relațiilor stratigrafice.

În esență, analiza rezultatelor cercetărilor arheologice desfășurate recent la „Mănăstirea Coșula” au confirmat afirmația lui Alexandru Rădulescu, făcută după cercetările din 1976: „Nu există la Coșula, pe locul bisericii actuale, o biserică mai veche decât aceea care există și astăzi și care a fost ridicată de Mateiaș Vistiernicul – boier mare din vremea lui Petru Rareș - pe la anul 1535”¹¹. În același timp, cercetările din anul 2015 au dus la identificarea unor instalații economice – cuptoarele de ars

⁸După părerea noastră, aceste cifre ar trebui interpretate ca numărul călugărilor care au viețuit aici pe întreaga durată de existență a mănăstirii și nu într-un secol sau etapă anume, cum lasă a se înțelege o serie de opinii vehiculate prin presa botoșăneană de data relative recentă. Credem, de asemenea, că și investigații aprofundate în documentele de arhivă ar putea aduce elemente interesante în această problemă.

⁹Al. Rădulescu, *op. cit.*, p. 12.

¹⁰ 1995-2000: început cu dorința de reabilitare a Casei egumenești, proiectul nu s-a derulat și finalizat corespunzător, atât din punct de vedere arheologic, cât și constructiv, conform informațiilor obținute, la data respectivă, de la regretatul arheolog Florin Hău.

¹¹Al. Rădulescu, *op. cit.*, p. 12.

⁸După părerea noastră, aceste cifre ar trebui interpretate ca numărul călugărilor care au viețuit aici pe întreaga durată de existență a mănăstirii și nu într-un secol sau etapă anume, cum lasă a se înțelege o serie de opinii vehiculate prin presa botoșăneană de data relative recentă. Credem, de asemenea, că și investigații aprofundate în documentele de arhivă ar putea aduce elemente interesante în această problemă.

⁹Al. Rădulescu, *op. cit.*, p. 12.

¹⁰ 1995-2000: început cu dorința de reabilitare a Casei egumenești, proiectul nu s-a derulat și finalizat corespunzător, atât din punct de vedere arheologic, cât și constructiv, conform informațiilor obținute, la data respectivă, de la regretatul arheolog Florin Hău.

¹¹Al. Rădulescu, *op. cit.*, p. 12.

În esență, analiza rezultatelor cercetărilor arheologice desfășurate recent la „Mănăstirea Coșula” au confirmat afirmația lui Alexandru Rădulescu, făcută după cercetările din 1976: „Nu există la Coșula, pe locul bisericii actuale, o biserică mai veche decât aceea care există și astăzi și care a fost ridicată de Mateiaș Vistiernicul – boier mare din vremea lui Petru Rareș - pe la anul 1535”¹¹. În același timp, cercetările din anul 2015 au dus la identificarea unor instalații economice – cuptoarele de ars

egumenească”¹⁰ și „Turnul clopotniță” au dus la distrugerea completă a relațiilor monahal Coșula. Aceasta deoarece, pe de o parte, intervențiile anterioare la „Casa cercetării arheologice, relațiile stratigrafice în edificiile care alcătuiesc complexul afectarea depunerilor anterioare. Nu au putut fi precizate, așa cum preconizam la debutul datorează unei intense activități constructive desfășurate la cumpăna dintre veacurile XVIII-XIX, după cum sugerează stratul de depuneri din unele locuri, fapt care a dus la stivului nu a putut fi surprinsă coerent în nici una din secțiunile efectuate. Acest fapt se de nivelul de călcare din 2015) – și acesta tăiat de înmormântările din zonă, stratigrafia bisericii, unde a putut fi surprins nivelul de construcție a bisericii (la -0,50/-0,70 m față Din punct de vedere stratigrafic, exceptând o mică porțiune de pe latura de sud a

relativ recentă, probabil din secolul al XIX-lea”⁹.

„Zidul de incintă actual al mănăstirii - construit în cărămidă - este de asemenea de dată face plauzibilă ipoteza formulată în 2005 de către autorii cercetării arheologice din 1976: precizat (fig. 23). Această descoperire, chiar dacă nu are un context stratigrafic sigur, adâncime față de nivelul de călcare din 2015, dar într-un context stratigrafic greu de mănăstirii) a dus la recuperarea unei monede (2Kreuzer 1851) apărută la – 0,50/ - 0,60 m

Supravegherea lucrărilor de consolidare a zidului de incintă (la poarta de vest a fi lămurită și legenda celor 1000 – 1500 de călugări care au viețuit la mănăstirea Coșula.

școlii, autoritățile locale să solicite și asistența arheologilor. Prin această acțiune ar putea viitoare și este de dorit ca în momentul în care se va face amenajarea peisagistică a curții dimensiunilor exacte și a momentului edificării acestei clădiri cade în sarcina cercetărilor mult în exteriorul zidului de incintă, în imediata apropiere a școlii noi. Identificarea terminat turnul clopotniță (fig. 13,14). Atragem aici atenția că aceste fundații se continuă XVIII, în același timp sau la o dată imediat ulterioară anului 1793 când se pare că a fost în secolul al XVIII-lea. Cel mai probabil, construcția a fost dezafectată spre sfârșitul sec. avea alte elemente de datare, am putea situa perioada de edificare și funcționare a clădirii existat în această zonă, a fost săpat până în solul viu. După maniera de construcție, fără a alocuri, două-trei asize (aproximativ 15-20 cm). Șanțul de fundare a clădirii, care a

ceramică din secolele XVI-XVII, *necunoscută*, care se adaugă celor de același gen descoperite cu ocazia cercetărilor din „Centrul Vechi” al orașului Botoșani¹².

Este de dorit ca pe viitor confirmarea datelor obținute în urma mai vechilor și recentelor investigații să fie făcută prin extinderea cercetărilor arheologice în curtea școlii (latura exterioară estică a mănăstirii) unde trecerea timpului a alterat mai puțin vechile zidiri ale mănăstirii, fapt care ar putea adăuga un punct în plus pe harta culturală și istorică a Coșulei.

Keywords: *Coșula Monastery, monastic establishment, Botoșani District, Mateias Coșolvei, preventive archaeological research*

THE MAIN RESULTS OF THE ARCHAEOLOGICAL RESEARCH AT COȘULA MONASTERY (BOTOSANI COUNTY)

(Abstract)

The preventive archaeological research conducted in 2014-2015 at Coșula was due to the restoration project of the monastery church and the landscape arrangements of the monastic ensemble. The archaeological surveys in the monastery enclosure (whose church was built in 1535) led to the discovery of 16 graves of which 4 have provided grave goods specific for the 16th-17th centuries. Through these investigations we were able to establish the eastern border of the monastery's cemetery and to identify the specific time of the enclosure wall building. Also, the investigations led to the examination and research of two pottery firing kilns, used in the 16th-17th centuries. Finally, the investigations has strengthened the assertion made in 1976 by the archaeologist Alexandru Radulescu that at Coșula monastery there has been no earlier church before the one of our days.

¹² Florin Hău, Ștefan Dejan, *Raport privind cercetările arheologice preventive din centrul istoric al municipiului Botoșani-Parcarea 3*, în *Forum Cultural*, anul X, nr. 2, iunie 2010, Botoșani, 2010, p. 3.

¹² Florin Hău, Ștefan Dejan, *Raport privind cercetările arheologice preventive din centrul istoric al municipiului Botoșani-Parcarea 3*, în *Forum Cultural*, anul X, nr. 2, iunie 2010, Botoșani, 2010, p. 3.

The preventive archaeological research conducted in 2014-2015 at Coșula was due to the restoration project of the monastery church and the landscape arrangements of the monastic ensemble. The archaeological surveys in the monastery enclosure (whose church was built in 1535) led to the discovery of 16 graves of which 4 have provided grave goods specific for the 16th-17th centuries. Through these investigations we were able to establish the eastern border of the monastery's cemetery and to identify the specific time of the enclosure wall building. Also, the investigations led to the examination and research of two pottery firing kilns, used in the 16th-17th centuries. Finally, the investigations has strengthened the assertion made in 1976 by the archaeologist Alexandru Radulescu that at Coșula monastery there has been no earlier church before the one of our days.

(Abstract)

THE MAIN RESULTS OF THE ARCHAEOLOGICAL RESEARCH AT COȘULA MONASTERY (BOTOSANI COUNTY)

Keywords: *Coșula Monastery, monastic establishment, Botoșani District, Mateias Coșolvei, preventive archaeological research*

Este de dorit ca pe viitor confirmarea datelor obținute în urma mai vechilor și recentelor investigații să fie făcută prin extinderea cercetărilor arheologice în curtea școlii (latura exterioară estică a mănăstirii) unde trecerea timpului a alterat mai puțin vechile zidiri ale mănăstirii, fapt care ar putea adăuga un punct în plus pe harta culturală și istorică a Coșulei.

ceramică din secolele XVI-XVII, *necunoscută*, care se adaugă celor de același gen descoperite cu ocazia cercetărilor din „Centrul Vechi” al orașului Botoșani¹².

ILUSTRĂȚII



Fig. 2 – M1
exteriorul absidei nordice a naosului



Fig. 1 – M7 (exteriorul nord-vestic al
pronaosului)



Fig. 4 – M3
exteriorul absidei nordice a naosului



Fig. 3 – M2
exteriorul absidei nordice a naosului



Fig. 1 – M7 (exteriorul nord-vestic al
pronaosului)



Fig. 1 – M7 (exteriorul nord-vestic al
pronaosului)

ILUSTRĂȚII



Fig. 2 – M1
exteriorul absidei nordice a naosului



Fig. 2 – M1
exteriorul absidei nordice a naosului

Fig. 4 – M3
exteriorul absidei nordice a naosului

Fig. 3 – M2
exteriorul absidei nordice a naosului



Fig. 5- M4
exteriorul absidei nordice a naosului



Fig. 6 - M5 și M6
exteriorul absidei nordice a naosului



Fig. 5- M4
exteriorul absidei nordice a naosului

Fig. 6 - M5 și M6
exteriorul absidei nordice a naosului



Fig. 7 - Relația între pronaosul și pridvorul bisericii





Fig 9: M 9 – mormântul ieromonahului Nestor și relația acestuia cu nivelul de construcție al bisericii



Fig. 8: M 9 – mormântul ieromonahului Nestor (exteriorul laturii de sud a pronaosului bisericii) – etapă de cercetare



Fig. 8: M 9 – mormântul ieromonahului Nestor (exteriorul laturii de sud a pronaosului bisericii) – etapă de cercetare



Fig 9: M 9 – mormântul ieromonahului Nestor și relația acestuia cu nivelul de construcție al bisericii



Fig. 10: M 9 – cărămida aflată sub craniul M 9



Fig. 10: M 9 – cărămida aflată sub craniul M 9



Fig. 11– M12 și M13
Interiorul incintei ansamblului monahal
latura de est a cesteia,
între zid și Turnul clopotniță



Fig. 12 – M14
Exteriorul incintei ansamblului monahal,
latura de est a cesteia, între zid
și grupul sanitar al vechii Școli generale
Coșula



Fig. 13 – clopotul Turnului clopotniță
(1793)



Fig. 14 – clopotul Turnului clopotniță
(detaliu)



Fig. 12 – M14
Exteriorul incintei ansamblului monahal,
latura de est a cesteia, între zid
și grupul sanitar al vechii Școli generale
Coșula



Fig. 11– M12 și M13
Interiorul incintei ansamblului monahal,
latura de est a cesteia,
între zid și Turnul clopotniță



Fig. 14 – clopotul Turnului clopotniță
(detaliu)

Fig. 17 și 18 – cuptorul 1 (etapă de lucru)



Fig. 15 – cuptorul 1 în profilul secțiunii constructorilor



Fig. 16 – cuptorul 1 etapă de lucru

Fig. 16 – cuptorul 1 etapă de lucru



Fig. 15 – cuptorul 1 în profilul secțiunii constructorilor



Fig. 17 și 18 – cuptorul 1 (etapă de lucru)





Fig. 19 – cuptorul 1



Fig. 21 – cuptorul 2



Fig. 20 – cuptorul 2 (etapă de lucr)



Fig. 20 – cuptorul 2 (etapă de lucr)



Fig. 21 – cuptorul 2



Fig. 19 – cuptorul 1



Fig. 23 - moneda descoperită în săpăturile efectuate pentru consolidarea fundațiilor zidului de incintă



Fig. 25 - cercei descoperiți în M4

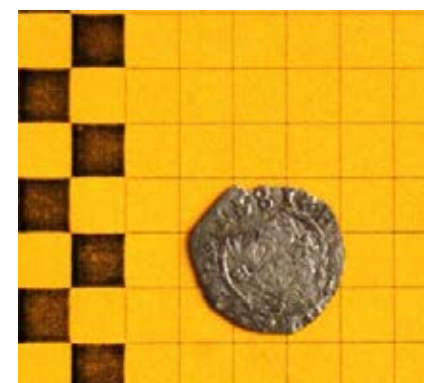


Fig. 27 - moneda descoperită în M4 (1581)

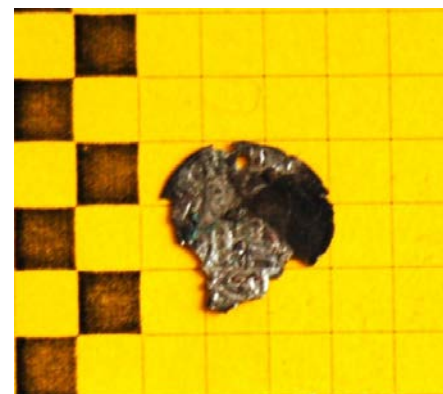


Fig. 22 - moneda descoperită în M1



Fig. 24 - cercei descoperiți în M3



Fig. 26 - moneda descoperită în M2 (1540)



Fig. 26 - moneda descoperită în M2 (1540)

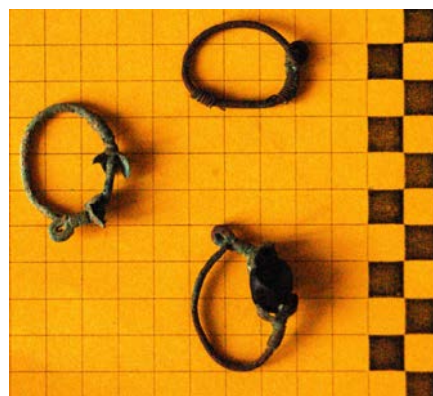


Fig. 24 - cercei descoperiți în M3

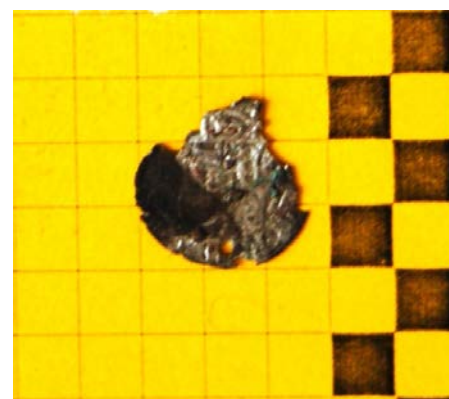


Fig. 22 - moneda descoperită în M1

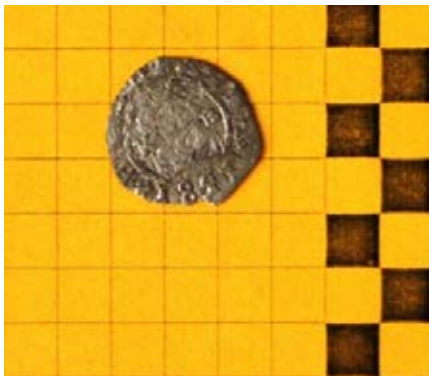


Fig. 27 - moneda descoperită în M4 (1581)



Fig. 25 - cercei descoperiți în M4



Fig. 23 - moneda descoperită în săpăturile efectuate pentru consolidarea fundațiilor zidului de incintă