

Ionel MOLDOVAN

NUMĂRUL CĂLUGĂRIILOR  
DE LA SPITALELE DE CAMPANIE  
ALE CRUCII ROȘII ÎN PRIMUL RĂZBOI MONDIAL

*Cuvinte-cheie: Primul Război Mondial, călugări, Mitropolia Moldovei, Crucea Roșie, arhive, memorialistică*

Aspectul pe care ne-am propus să îl analizăm apare în majoritatea lucrărilor privitoare la istoria Bisericii Ortodoxe Române în anii Primului Război Mondial. Este vorba despre numărul călugărilor care au activat la spitalele Crucii Roșii sub comanda arhimandritului Teoctist Stupcanu. Deși este doar un detaliu cantitativ, analiza atentă a acestuia oferă o imagine concludentă asupra modului în care este cunoscută istoria modernă și contemporană a Bisericii în spațiul românesc.

Chestiunea pe care o aducem în atenție a fost surprinsă în mai multe sinteze și studii, dar toate acestea se bazează pe informațiile memorialistice publicate în anul 1934 de Teoctist Stupcanu într-un articol privitor la activitatea călugărilor aflați sub conducerea sa pe durata războiului. Numărul călugărilor de la spitalele mobile ale Crucii Roșii a fost preluat în cele trei sinteze realizate în perioada post-comunistă, precum și într-un articol omagial, realizat de Scarlat Porcescu în anul 1978<sup>1</sup>.

Deși autorii acestor lucrări au avut acces la documentele arhivelor bisericești, s-au rezumat la preluarea informațiilor din articolul memorialistic al lui Teoctist Stupcanu. Acesta a oferit următoarea mărturie: „În ziua de 18 august 1916 am plecat din Iași la București în fruntea unui număr de aproape 100 călugări”<sup>2</sup>. Aurel Pentelescu și Gavriil Preda cu citat această frază, punând pe seama lui Stupcanu veridicitatea informației<sup>3</sup>. Emilian Nica, făcând trimitere bibliografică

la sus-amintitul articol, a relatat că „la 18 august 1916 au plecat de la Iași la București aproape 100 de călugări”<sup>4</sup>. Claudiu Cotan, făcând trimitere eronată la documentele din Arhiva Mitropoliei Moldovei, precizează la rândul său că Teoctist Stupcanu a ajuns în București cu aproximativ 100 de călugări<sup>5</sup>.

<sup>1</sup> Scarlat Porcescu, *Contribuții aduse de slujitori bisericești din Arhiepiscopia Iașilor, în anii 1916-1918, pentru făurirea statului național unitar român în Mitropolia Moldovei și Sucevei*, anul LIV, nr. 9-12, septembrie – decembrie, 1978, p. 685-714.

<sup>2</sup> Teoctist Stupcanu, *Activitatea călugărilor din Eparhia Moldovei în timpul Războiului în „Viața Monahală”*, anul I, nr. 11-12, februarie 1934, p. 319.

<sup>3</sup> Aurel Pentelescu, Gavriil Preda, *Mitropolitul Pimen Georgescu (1853-1934)*, Editura Printeuro, Ploiești, 2003, p. 116-117.

<sup>4</sup> Vlad Emilian Nica, *Aduceți-vă aminte de înaintașii voștri. Arhiepiscopia Iașilor între 1900-1948*, Editura Doxologia, Iași, 2009, p. 391.

<sup>5</sup> Constantin Claudiu Cotan, *Biserica Ortodoxă Română în timpul Primului Război Mondial*, Editura Universitară, București, 2015, p. 241.

<sup>1</sup> Scarlat Porcescu, *Contribuții aduse de slujitori bisericești din Arhiepiscopia Iașilor, în anii 1916-1918, pentru făurirea statului național unitar român în Mitropolia Moldovei și Sucevei*, anul LIV, nr. 9-12, septembrie – decembrie, 1978, p. 685-714.

<sup>2</sup> Teoctist Stupcanu, *Activitatea călugărilor din Eparhia Moldovei în timpul Războiului în „Viața Monahală”*, anul I, nr. 11-12, februarie 1934, p. 319.

<sup>3</sup> Aurel Pentelescu, Gavriil Preda, *Mitropolitul Pimen Georgescu (1853-1934)*, Editura Printeuro, Ploiești, 2003, p. 116-117.

<sup>4</sup> Vlad Emilian Nica, *Aduceți-vă aminte de înaintașii voștri. Arhiepiscopia Iașilor între 1900-1948*, Editura Doxologia, Iași, 2009, p. 391.

<sup>5</sup> Constantin Claudiu Cotan, *Biserica Ortodoxă Română în timpul Primului Război Mondial*, Editura Universitară, București, 2015, p. 241.

Aspectul pe care ne-am propus să îl analizăm apare în majoritatea lucrărilor privitoare la istoria Bisericii Ortodoxe Române în anii Primului Război Mondial. Este vorba despre numărul călugărilor care au activat la spitalele Crucii Roșii sub comanda arhimandritului Teoctist Stupcanu. Deși este doar un detaliu cantitativ, analiza atentă a acestuia oferă o imagine concludentă asupra modului în care este cunoscută istoria modernă și contemporană a Bisericii în spațiul românesc.

Chestiunea pe care o aducem în atenție a fost surprinsă în mai multe sinteze și studii, dar toate acestea se bazează pe informațiile memorialistice publicate în anul 1934 de Teoctist Stupcanu într-un articol privitor la activitatea călugărilor aflați sub conducerea sa pe durata războiului. Numărul călugărilor de la spitalele mobile ale Crucii Roșii a fost preluat în cele trei sinteze realizate în perioada post-comunistă, precum și într-un articol omagial, realizat de Scarlat Porcescu în anul 1978<sup>1</sup>.

Deși autorii acestor lucrări au avut acces la documentele arhivelor bisericești, s-au rezumat la preluarea informațiilor din articolul memorialistic al lui Teoctist Stupcanu. Acesta a oferit următoarea mărturie: „În ziua de 18 august 1916 am plecat din Iași la București în fruntea unui număr de aproape 100 călugări”<sup>2</sup>. Aurel Pentelescu și Gavriil Preda cu citat această frază, punând pe seama lui Stupcanu veridicitatea informației<sup>3</sup>. Emilian Nica, făcând trimitere bibliografică

la sus-amintitul articol, a relatat că „la 18 august 1916 au plecat de la Iași la București aproape 100 de călugări”<sup>4</sup>. Claudiu Cotan, făcând trimitere eronată la documentele din Arhiva Mitropoliei Moldovei, precizează la rândul său că Teoctist Stupcanu a ajuns în București cu aproximativ 100 de călugări<sup>5</sup>.

*Cuvinte-cheie: Primul Război Mondial, călugări, Mitropolia Moldovei, Crucea Roșie, arhive, memorialistică*

NUMĂRUL CĂLUGĂRIILOR  
DE LA SPITALELE DE CAMPANIE  
ALE CRUCII ROȘII ÎN PRIMUL RĂZBOI MONDIAL

Ionel MOLDOVAN

O analiză atentă a articolului memorialistic conduce la o cifră mai apropiată de realitate, deoarece Stupcanu a enumerat călugării mobilizați la spitalele de campanie ale Crucii Roșii. Acesta a notat cinci confesori (câte unul pentru fiecare spital mobil) și 52 de infirmieri (câte 11 la spitalele I și V și câte 10 la spitalele II, III și IV). Interesant este faptul că și în cele trei lucrări apar informații despre componența celor cinci spitale, dar autorii acestora nu fac legătura cu cifrele anunțate anterior. Aceștia nu observă că numărul călugărilor aflați sub comanda lui Stupcanu nu avea cum să se ridice la cifra de 100, în condițiile în care nu sunt enumerate decât 57 de nume. O simplă trecere în revistă a acestora, conduce și la observația că două se repetă<sup>6</sup>. Astfel, la o primă analiză a articolului memorialistic, rămân 55 de călugări.

Mai trebuie evidențiat și că Stupcanu a notat în articol textul ordinului nr. 2707 din 17 august 1916 prin care Mitropolia Moldovei l-a investit în calitate de șef al echipei călugărilor sanitari și în care se precizează că acesta urma să aibă în subordine un număr „peste 50 de călugări infirmieri și brancardieri”<sup>7</sup>. Deși aceste informații contrazic afirmația inițială a lui Stupcanu, acesta o întărește la finalul articolului prin precizarea că „în decurs de doi ani, cât a ținut campania, parte din călugării cu care am plecat s-au îmbolnăvit și au fost înlocuiți cu alții, parte au murit la datorie, astfel că s-au perindat prin spitalele Crucii Roșii peste 120 de călugări”<sup>8</sup>. Această completare apare de asemenea la Claudiu Cotan, care de această dată face trimitere la articolul lui Stupcanu<sup>9</sup>.

În condițiile în care istoriografia oferă informații contradictorii, am procedat la cercetarea documentară a chestiunii. Din nefericire, în arhiva Mitropoliei nu s-a păstrat o listă a tuturor călugărilor mobilizați la Crucea Roșie în ziua de 18 august 1916. Totuși, analiza atentă a dosarelor de arhivă ne ajută să reconstituim componența inițială a celor cinci spitale de campanie. Deși există o bogată corespondență (cca. 300 documente) privitoare la activitatea călugărilor, ne vom folosi doar de șase documente.

Este vorba despre trei rapoarte trimise mitropolitului de către Stupcanu în toamna anului 1916 și despre trei liste cu numele călugărilor care au activat la Crucea Roșie, realizate de același Stupcanu în anii 1917-1918. Cele trei rapoarte cuprind numele monahilor de la spitalele III, IV și V. Astfel, primul referat, redactat în Adjud, la 7 octombrie 1916, cuprinde numele celor 11 călugări de la

spitalul numărul V<sup>10</sup>. Comparând aceste nume cu cele notate în articolul din 1934 se constată că trei nu corespund. În articol nu este menționat Iosif Țăranu, în schimb sunt notați Cladie Filip și Anania Popescu, care nu apar în referat.

Al doilea referat, redactat în Galați, la 19 octombrie 1916, conține numele celor 10 călugări de la spitalul numărul III<sup>11</sup>. Realizând aceeași comparație, am constatat că cele 10 nume coincid, și că în articol apare în plus Vasile Teodorescu. Mai trebuie să precizăm faptul că Iacob Fecioru, unul din cei doi călugări notați la două grupe de Stupcanu în articol<sup>12</sup>, apare la acest spital.

<sup>6</sup> Călugării menționați de două ori sunt: Iacob Fecioru, la primul spital și la al treilea și Sofronie Muraru, la primul și la al patrulea.

<sup>7</sup> Teoctist Stupcanu, *art. cit.*, p. 319.

<sup>8</sup> *Ibidem*, p. 323.

<sup>9</sup> Constantin Claudiu Cotan, *op. cit.*, p. 243.

<sup>10</sup> Arhiva Mitropoliei Moldovei și Bucovinei (în continuare A.M.M.B.), *dosar 81/1918*, volum II, f. 85.

<sup>11</sup> *Ibidem*, f. 198.

<sup>12</sup> Teoctist Stupcanu, *art. cit.*, p. 321.

<sup>6</sup> Călugării menționați de două ori sunt: Iacob Fecioru, la primul spital și la al treilea și Sofronie Muraru, la primul și la al patrulea.

<sup>7</sup> Teoctist Stupcanu, *art. cit.*, p. 319.

<sup>8</sup> *Ibidem*, p. 323.

<sup>9</sup> Constantin Claudiu Cotan, *op. cit.*, p. 243.

<sup>10</sup> Arhiva Mitropoliei Moldovei și Bucovinei (în continuare A.M.M.B.), *dosar 81/1918*, volum II, f. 85.

<sup>11</sup> *Ibidem*, f. 198.

<sup>12</sup> Teoctist Stupcanu, *art. cit.*, p. 321.

O analiză atentă a articolului memorialistic conduce la o cifră mai apropiată de realitate, deoarece Stupcanu a enumerat călugării mobilizați la spitalele de campanie ale Crucii Roșii. Acesta a notat cinci confesori (câte unul pentru fiecare spital mobil) și 52 de infirmieri (câte 11 la spitalele I și V și câte 10 la spitalele II, III și IV). Interesant este faptul că și în cele trei lucrări apar informații despre componența celor cinci spitale, dar autorii acestora nu fac legătura cu cifrele anunțate anterior. Aceștia nu observă că numărul călugărilor aflați sub comanda lui Stupcanu nu avea cum să se ridice la cifra de 100, în condițiile în care nu sunt enumerate decât 57 de nume. O simplă trecere în revistă a acestora, conduce și la observația că două se repetă<sup>6</sup>. Astfel, la o primă analiză a articolului memorialistic, rămân 55 de călugări.

Mai trebuie evidențiat și că Stupcanu a notat în articol textul ordinului nr. 2707 din 17 august 1916 prin care Mitropolia Moldovei l-a investit în calitate de șef al echipei călugărilor sanitari și în care se precizează că acesta urma să aibă în subordine un număr „peste 50 de călugări infirmieri și brancardieri”<sup>7</sup>. Deși aceste informații contrazic afirmația inițială a lui Stupcanu, acesta o întărește la finalul articolului prin precizarea că „în decurs de doi ani, cât a ținut campania, parte din călugării cu care am plecat s-au îmbolnăvit și au fost înlocuiți cu alții, parte au murit la datorie, astfel că s-au perindat prin spitalele Crucii Roșii peste 120 de călugări”<sup>8</sup>. Această completare apare de asemenea la Claudiu Cotan, care de această dată face trimitere la articolul lui Stupcanu<sup>9</sup>.

În condițiile în care istoriografia oferă informații contradictorii, am procedat la cercetarea documentară a chestiunii. Din nefericire, în arhiva Mitropoliei nu s-a păstrat o listă a tuturor călugărilor mobilizați la Crucea Roșie în ziua de 18 august 1916. Totuși, analiza atentă a dosarelor de arhivă ne ajută să reconstituim componența inițială a celor cinci spitale de campanie. Deși există o bogată corespondență (cca. 300 documente) privitoare la activitatea călugărilor, ne vom folosi doar de șase documente.

Este vorba despre trei rapoarte trimise mitropolitului de către Stupcanu în toamna anului 1916 și despre trei liste cu numele călugărilor care au activat la Crucea Roșie, realizate de același Stupcanu în anii 1917-1918. Cele trei rapoarte cuprind numele monahilor de la spitalele III, IV și V. Astfel, primul referat, redactat în Adjud, la 7 octombrie 1916, cuprinde numele celor 11 călugări de la

spitalul numărul V<sup>10</sup>. Comparând aceste nume cu cele notate în articolul din 1934 se constată că trei nu corespund. În articol nu este menționat Iosif Țăranu, în schimb sunt notați Cladie Filip și Anania Popescu, care nu apar în referat.

Al doilea referat, redactat în Galați, la 19 octombrie 1916, conține numele celor 10 călugări de la spitalul numărul III<sup>11</sup>. Realizând aceeași comparație, am constatat că cele 10 nume coincid, și că în articol apare în plus Vasile Teodorescu. Mai trebuie să precizăm faptul că Iacob Fecioru, unul din cei doi călugări notați la două grupe de Stupcanu în articol<sup>12</sup>, apare la acest spital.

Ultimul din cele trei referate, trimis de la Focșani la 19 noiembrie 1916, cuprinde de asemenea numele celor 10 călugări din componența spitalului numărul IV<sup>13</sup>. Aplicând aceeași comparație, se constată, de asemenea, că cele zece nume corespund și că în articol apare în plus Sofronie Muraru<sup>14</sup>. În urma analizei acestor trei rapoarte și a comparației numelor cuprinse în ele cu cele publicate 18 ani mai târziu de același Stupcanu, se constată că informațiile publicate în articol nu sunt exacte.

Nu tragem mai multe concluzii aici, deoarece analiza celor trei liste raportate de Stupcanu instituției mitropolitane în anii 1917-1918, ne va ajuta să înțelegem mai bine chestiunea. Prima din liste, cuprinde 64 de nume (inclusiv cel al lui Stupcanu) și a fost realizată la 29 mai 1917. Aceasta enumeră 12 călugări la primul spital, 11 la al doilea, 15 la al treilea, 13 la al patrulea și 12 la al cincilea. Comparând călugării notați la spitalele III, IV și V în referatele amintite mai sus cu cei din această listă am constatat că, în afară de o excepție, toate numele se regăsesc. Această excepție, reprezentată de lipsa călugărului Mina Prodan între infirmierii spitalului numărul V, poate fi explicată dacă analizăm cea de-a doua listă trimisă instituției mitropolitane de către Stupcanu la 29 noiembrie 1917. Aceasta cuprinde 67 de nume (inclusiv a lui Stupcanu), între care și cel al lui Mina Prodan. Cu alte cuvinte, acesta fusese omis în prima listă. În aceste condiții, avem certitudinea că numele enumerate de Stupcanu în cele trei rapoarte reprezintă componența inițială a spitalelor numerele III, IV și V. Aici trebuie însă să facem o precizare și anume faptul că doi călugări de la spitalele III și IV au ajuns să se substituie reciproc, fiind demobilizați pentru probleme de sănătate și reintegrați după însănătoșire unul în locul altuia<sup>15</sup>.

În ceea ce privește componența primelor două spitale, ne vom putea pronunța numai după ce vom analiza lista din 29 noiembrie 1917. În aceasta, la fel ca în cea din luna mai, 12 călugări sunt notați la spitalul numărul I și 11 la spitalul numărul II. În condițiile în care numele acestora coincid în cele două liste, putem finaliza demonstrația noastră în ceea ce privește numărul inițial al călugărilor care au activat la spitalele mobile ale Crucii Roșii.

Dintre cei 12 călugări notați la spitalul numărul I, doar 10 au făcut parte inițial din formație. Afirmăm acest lucru deoarece în liste apar doi confesori și un călugăr refugiat. În condițiile în care la începutul campaniei toți monahii au fost recrutați din Arhiepiscopia Iașilor, iar la fiecare spital activa câte un singur confesor, rezultă că monahul refugiat a înlocuit pe unul dintre călugării aflați inițial în campanie și că primul confesor a fost substituit cu un al doilea.

Astfel, din spitalul numărul I au făcut parte inițial următorii călugări:

1. Grigorie Popa (confesor)
2. Diomid Ursulescu
3. Paisie Sălciuc
4. Onofrei Maxim
5. Ilarie Pantelimon
6. Damaschin Trofin
7. Filaret Buliga
8. Nazarie Lupu

<sup>13</sup> A.M.M.B., *dosar 81/1916*, volum III, f. 34.

<sup>14</sup> Teoctist Stupcanu, *art. cit.*, p. 321.

<sup>15</sup> A.M.M.B., *dosar 81/1916*, volum V, f. 148, 176; volum VII, f. 8, 26.

Ultimul din cele trei referate, trimis de la Focșani la 19 noiembrie 1916, cuprinde de asemenea numele celor 10 călugări din componența spitalului numărul IV<sup>13</sup>. Aplicând aceeași comparație, se constată, de asemenea, că cele zece nume corespund și că în articol apare în plus Sofronie Muraru<sup>14</sup>. În urma analizei acestor trei rapoarte și a comparației numelor cuprinse în ele cu cele publicate 18 ani mai târziu de același Stupcanu, se constată că informațiile publicate în articol nu sunt exacte.

Nu tragem mai multe concluzii aici, deoarece analiza celor trei liste raportate de Stupcanu instituției mitropolitane în anii 1917-1918, ne va ajuta să înțelegem mai bine chestiunea. Prima din liste, cuprinde 64 de nume (inclusiv cel al lui Stupcanu) și a fost realizată la 29 mai 1917. Aceasta enumeră 12 călugări la primul spital, 11 la al doilea, 15 la al treilea, 13 la al patrulea și 12 la al cincilea. Comparând călugării notați la spitalele III, IV și V în referatele amintite mai sus cu cei din această listă am constatat că, în afară de o excepție, toate numele se regăsesc. Această excepție, reprezentată de lipsa călugărului Mina Prodan între infirmierii spitalului numărul V, poate fi explicată dacă analizăm cea de-a doua listă trimisă instituției mitropolitane de către Stupcanu la 29 noiembrie 1917. Aceasta cuprinde 67 de nume (inclusiv a lui Stupcanu), între care și cel al lui Mina Prodan. Cu alte cuvinte, acesta fusese omis în prima listă. În aceste condiții, avem certitudinea că numele enumerate de Stupcanu în cele trei rapoarte reprezintă componența inițială a spitalelor numerele III, IV și V. Aici trebuie însă să facem o precizare și anume faptul că doi călugări de la spitalele III și IV au ajuns să se substituie reciproc, fiind demobilizați pentru probleme de sănătate și reintegrați după însănătoșire unul în locul altuia<sup>15</sup>.

În ceea ce privește componența primelor două spitale, ne vom putea pronunța numai după ce vom analiza lista din 29 noiembrie 1917. În aceasta, la fel ca în cea din luna mai, 12 călugări sunt notați la spitalul numărul I și 11 la spitalul numărul II. În condițiile în care numele acestora coincid în cele două liste, putem finaliza demonstrația noastră în ceea ce privește numărul inițial al călugărilor care au activat la spitalele mobile ale Crucii Roșii.

Dintre cei 12 călugări notați la spitalul numărul I, doar 10 au făcut parte inițial din formație. Afirmăm acest lucru deoarece în liste apar doi confesori și un călugăr refugiat. În condițiile în care la începutul campaniei toți monahii au fost recrutați din Arhiepiscopia Iașilor, iar la fiecare spital activa câte un singur confesor, rezultă că monahul refugiat a înlocuit pe unul dintre călugării aflați inițial în campanie și că primul confesor a fost substituit cu un al doilea.

Astfel, din spitalul numărul I au făcut parte inițial următorii călugări:

1. Grigorie Popa (confesor)
2. Diomid Ursulescu
3. Paisie Sălciuc
4. Onofrei Maxim
5. Ilarie Pantelimon
6. Damaschin Trofin
7. Filaret Buliga
8. Nazarie Lupu

<sup>13</sup> A.M.M.B., *dosar 81/1916*, volum III, f. 34.

<sup>14</sup> Teoctist Stupcanu, *art. cit.*, p. 321.

<sup>15</sup> A.M.M.B., *dosar 81/1916*, volum V, f. 148, 176; volum VII, f. 8, 26.

9.Filaret Toma

10.Ghenadie Honciuc<sup>16</sup>.

La spitalul numărul II, toți cei 11 călugări sunt trecuți atât în cele două liste amintite

mai sus, cât și în enumerarea lui Stupcanu din articolul memorialistic.

Astfel, toți cei 11 au făcut parte de la început din formația acestui spital. Numele

acestora sunt:

11.Partenie Antohie (confesor)

12.Teofan Anghel

13.Teodosie Harcotă

14.Chiril Popa

15.Coza Bere

16.Gherontie Ciocan

17.Dionisie Sângerzan

18.Zosima Popescu

19.Gamaliil Papil

20.Vichentie Malău

21.David Bidașcu<sup>17</sup>.

Pentru a avea un tablou complet vom nota și călugării de la ultimele trei spitale.

Astfel la numărul III, au activat la începutul campaniei următorii:

22.Pimen Gheorghiu (confesor)

23.Gherman Părau

24.Vasian Rusu

25.Gaia Baghiu

26.Anania Mursă

27.Efrem Arsintoaie

28.Gorgonie Mocanu

29.Inochentie Moroi

30.Clement Onofrei

31. Daniel Ciubotaru<sup>18</sup>.

La spitalul numărul IV:

32.Trifan Sturza (confesor)

33.Gherasim Antonoaiei

34.Isaia Malainic

35.Ghenadie Verenciuc

36.Leonte Chiruță

37.Valentie Crăciun

38.Pangratie Dumbrăveanu

39.Valentie Crăciun

40.Ghenadie Ailincăi

41.Jacob Fecioru<sup>19</sup>.

La spitalul numărul V:

41.Jacob Fecioru<sup>19</sup>.

40.Ghenadie Ailincăi

39.Valentie Crăciun

38.Pangratie Dumbrăveanu

37.Valentie Crăciun

36.Leonte Chiruță

35.Ghenadie Verenciuc

34.Isaia Malainic

33.Gherasim Antonoaiei

32.Trifan Sturza (confesor)

La spitalul numărul IV:

31. Daniel Ciubotaru<sup>18</sup>.

30.Clement Onofrei

29.Inochentie Moroi

28.Gorgonie Mocanu

27.Efrem Arsintoaie

26.Anania Mursă

9.Filaret Toma

10.Ghenadie Honciuc<sup>16</sup>.

La spitalul numărul II, toți cei 11 călugări sunt trecuți atât în cele două liste amintite

mai sus, cât și în enumerarea lui Stupcanu din articolul memorialistic.

Astfel, toți cei 11 au făcut parte de la început din formația acestui spital. Numele

acestora sunt:

11.Partenie Antohie (confesor)

12.Teofan Anghel

13.Teodosie Harcotă

14.Chiril Popa

15.Coza Bere

16.Gherontie Ciocan

17.Dionisie Sângerzan

18.Zosima Popescu

19.Gamaliil Papil

20.Vichentie Malău

21.David Bidașcu<sup>17</sup>.

Pentru a avea un tablou complet vom nota și călugării de la ultimele trei spitale.

Astfel la numărul III, au activat la începutul campaniei următorii:

22.Pimen Gheorghiu (confesor)

23.Gherman Părau

24.Vasian Rusu

25.Gaia Baghiu

26.Anania Mursă

27.Efrem Arsintoaie

28.Gorgonie Mocanu

29.Inochentie Moroi

30.Clement Onofrei

31. Daniel Ciubotaru<sup>18</sup>.

La spitalul numărul IV:

32.Trifan Sturza (confesor)

33.Gherasim Antonoaiei

34.Isaia Malainic

35.Ghenadie Verenciuc

36.Leonte Chiruță

37.Valentie Crăciun

38.Pangratie Dumbrăveanu

39.Valentie Crăciun

40.Ghenadie Ailincăi

41.Jacob Fecioru<sup>19</sup>.

La spitalul numărul V:

41.Jacob Fecioru<sup>19</sup>.

40.Ghenadie Ailincăi

39.Valentie Crăciun

38.Pangratie Dumbrăveanu

37.Valentie Crăciun

36.Leonte Chiruță

35.Ghenadie Verenciuc

34.Isaia Malainic

33.Gherasim Antonoaiei

32.Trifan Sturza (confesor)

La spitalul numărul IV:

31. Daniel Ciubotaru<sup>18</sup>.

30.Clement Onofrei

29.Inochentie Moroi

28.Gorgonie Mocanu

27.Efrem Arsintoaie

26.Anania Mursă

9.Filaret Toma

10.Ghenadie Honciuc<sup>16</sup>.

La spitalul numărul II, toți cei 11 călugări sunt trecuți atât în cele două liste amintite

mai sus, cât și în enumerarea lui Stupcanu din articolul memorialistic.

Astfel, toți cei 11 au făcut parte de la început din formația acestui spital. Numele

acestora sunt:

11.Partenie Antohie (confesor)

12.Teofan Anghel

13.Teodosie Harcotă

14.Chiril Popa

15.Coza Bere

16.Gherontie Ciocan

17.Dionisie Sângerzan

18.Zosima Popescu

19.Gamaliil Papil

20.Vichentie Malău

21.David Bidașcu<sup>17</sup>.

Pentru a avea un tablou complet vom nota și călugării de la ultimele trei spitale.

Astfel la numărul III, au activat la începutul campaniei următorii:

22.Pimen Gheorghiu (confesor)

23.Gherman Părau

24.Vasian Rusu

25.Gaia Baghiu

26.Anania Mursă

27.Efrem Arsintoaie

28.Gorgonie Mocanu

29.Inochentie Moroi

30.Clement Onofrei

31. Daniel Ciubotaru<sup>18</sup>.

La spitalul numărul IV:

32.Trifan Sturza (confesor)

33.Gherasim Antonoaiei

34.Isaia Malainic

35.Ghenadie Verenciuc

36.Leonte Chiruță

37.Valentie Crăciun

38.Pangratie Dumbrăveanu

39.Valentie Crăciun

40.Ghenadie Ailincăi

41.Jacob Fecioru<sup>19</sup>.

La spitalul numărul V:

41.Jacob Fecioru<sup>19</sup>.

40.Ghenadie Ailincăi

39.Valentie Crăciun

38.Pangratie Dumbrăveanu

37.Valentie Crăciun

36.Leonte Chiruță

35.Ghenadie Verenciuc

34.Isaia Malainic

33.Gherasim Antonoaiei

32.Trifan Sturza (confesor)

La spitalul numărul IV:

31. Daniel Ciubotaru<sup>18</sup>.

30.Clement Onofrei

29.Inochentie Moroi

28.Gorgonie Mocanu

27.Efrem Arsintoaie

26.Anania Mursă

9.Filaret Toma

10.Ghenadie Honciuc<sup>16</sup>.

La spitalul numărul II, toți cei 11 călugări sunt trecuți atât în cele două liste amintite

mai sus, cât și în enumerarea lui Stupcanu din articolul memorialistic.

Astfel, toți cei 11 au făcut parte de la început din formația acestui spital. Numele

acestora sunt:

11.Partenie Antohie (confesor)

12.Teofan Anghel

13.Teodosie Harcotă

14.Chiril Popa

15.Coza Bere

16.Gherontie Ciocan

17.Dionisie Sângerzan

18.Zosima Popescu

19.Gamaliil Papil

20.Vichentie Malău

21.David Bidașcu<sup>17</sup>.

Pentru a avea un tablou complet vom nota și călugării de la ultimele trei spitale.

Astfel la numărul III, au activat la începutul campaniei următorii:

22.Pimen Gheorghiu (confesor)

23.Gherman Părau

24.Vasian Rusu

25.Gaia Baghiu

26.Anania Mursă

27.Efrem Arsintoaie

28.Gorgonie Mocanu

29.Inochentie Moroi

30.Clement Onofrei

31. Daniel Ciubotaru<sup>18</sup>.

La spitalul numărul IV:

32.Trifan Sturza (confesor)

33.Gherasim Antonoaiei

34.Isaia Malainic

35.Ghenadie Verenciuc

36.Leonte Chiruță

37.Valentie Crăciun

38.Pangratie Dumbrăveanu

39.Valentie Crăciun

40.Ghenadie Ailincăi

41.Jacob Fecioru<sup>19</sup>.

La spitalul numărul V:

41.Jacob Fecioru<sup>19</sup>.

40.Ghenadie Ailincăi

39.Valentie Crăciun

38.Pangratie Dumbrăveanu

37.Valentie Crăciun

36.Leonte Chiruță

35.Ghenadie Verenciuc

34.Isaia Malainic

33.Gherasim Antonoaiei

32.Trifan Sturza (confesor)

La spitalul numărul IV:

31. Daniel Ciubotaru<sup>18</sup>.

30.Clement Onofrei

29.Inochentie Moroi

28.Gorgonie Mocanu

27.Efrem Arsintoaie

26.Anania Mursă

9.Filaret Toma

10.Ghenadie Honciuc<sup>16</sup>.

La spitalul numărul II, toți cei 11 călugări sunt trecuți atât în cele două liste amintite

mai sus, cât și în enumerarea lui Stupcanu din articolul memorialistic.

Astfel, toți cei 11 au făcut parte de la început din formația acestui spital. Numele

acestora sunt:

11.Partenie Antohie (confesor)

12.Teofan Anghel

13.Teodosie Harcotă

14.Chiril Popa

15.Coza Bere

16.Gherontie Ciocan

17.Dionisie Sângerzan

18.Zosima Popescu

19.Gamaliil Papil

20.Vichentie Malău

21.David Bidașcu<sup>17</sup>.

Pentru a avea un tablou complet vom nota și călugării de la ultimele trei spitale.

Astfel la numărul III, au activat la începutul campaniei următorii:

22.Pimen Gheorghiu (confesor)

23.Gherman Părau

24.Vasian Rusu

25.Gaia Baghiu

26.Anania Mursă

27.Efrem Arsintoaie

28.Gorgonie Mocanu

29.Inochentie Moroi

30.Clement Onofrei

31. Daniel Ciubotaru<sup>18</sup>.

La spitalul numărul IV:

32.Trifan Sturza (confesor)

33.Gherasim Antonoaiei

34.Isaia Malainic

35.Ghenadie Verenciuc

36.Leonte Chiruță

37.Valentie Crăciun

38.Pangratie Dumbrăveanu

39.Valentie Crăciun

40.Ghenadie Ailincăi

41.Jacob Fecioru<sup>19</sup>.

La spitalul numărul V:

41.Jacob Fecioru<sup>19</sup>.

40.Ghenadie Ailincăi

39.Valentie Crăciun

38.Pangratie Dumbrăveanu

37.Valentie Crăciun

36.Leonte Chiruță

35.Ghenadie Verenciuc

34.Isaia Malainic

33.Gherasim Antonoaiei

42. Galerie Mihalcea (confesor)
43. Gherontie Visarion
44. Varlaam Popescu
45. Iosif Țăranu
46. Dosoftei Popovici
47. Ghelasie Pescaru
48. Isaia Dragomirescu
49. Hristofor Popescu
50. Gheorghe Savin
51. Neculai Vlădeanu
52. Mina Prodan<sup>20</sup>.

În total sunt 52 de călugări (cinci confesori și 47 de infirmieri), la care se adaugă șeful misiunii, Teoctist Stupcanu. Astfel, numărul monahilor mobilizați în spitalele de campanie ale Crucii Roșii nu a fost de 100, ci de 53.

Singurul autor care a sesizat că numărul de 100 nu este valid a fost Scarlat Porcescu. Acesta nu a evidențiat acest aspect în articolul său și, mai mult, a căzut în capcana documentelor deoarece a luat în calcul numai lista lui Stupcanu din data de 29 noiembrie 1917<sup>21</sup>. Astfel a enumerat în textul său o parte dintre călugări, fără a preciza o cifră totală. În demersul său, Porcescu nu a evidențiat nici numărul inițial al călugărilor de la spitalele mobile ale Crucii Roșii și nici pe cel total care au activat pe durata războiului.

Pentru a clarifica cea de-a doua chestiune, a numărului total al călugărilor de la Crucea Roșie, trebuie doar să contabilizăm cele trei liste întocmite de Stupcanu în anii 1917-1918. Dacă primele două, întocmite în 1917 și amintite mai sus, au caracter de bilanț, ce-a de a treia cuprinde numai monahii aflați în serviciu la momentul întocmirii listei. Data redactării este 24 mai 1918, conținând 24 de nume, între care și cel al lui Stupcanu. În cuprinsul ei figurează 18 din cei 53 care au început campania, patru care mai apar doar în listele din mai și decembrie 1917, și doi care au activat la Crucea Roșie după data de 29 noiembrie 1917<sup>22</sup>.

Înainte de a enumera călugării care nu au făcut parte de la început din formațiile celor cinci spitale, mai trebuie să facem niște precizări privitoare la listele lui Stupcanu din 1917. Am arătat că acestea cuprind 64, respectiv 67 de nume. Dintre acestea numai 59 coincid. Este vorba despre cei 52 dintre cei care au făcut parte inițial din formațiile spitalelor (52, și nu 53, deoarece am precizat că Mina Prodan a fost omis în prima listă) și despre șapte călugări care și-au început activitatea înainte de 29 mai 1917.

Cei șapte călugări notați în ambele liste, dar care nu au făcut parte din formațiile inițiale ale celor cinci spitale sunt:

1. Epifanie Dumitrescu (confesor spital I)
2. Sofronie Muraru (spital I)
3. Veniamin Teșilescu (confesor spital III)
4. Vasile Teodorescu (spital III)
5. Rafael Diaconescu (spital IV)
6. Claudie F. Donisă (spital V)

<sup>20</sup> *Ibidem*, volum II, f. 85; volum V, f. 176, 177; volum VII, f. 7, 8, 26, 27.

<sup>21</sup> Scarlat Porcescu, *art. cit.*, p. 704-705.

<sup>22</sup> A.M.M.B., *dosar 81/1916*, volum VIII, f. 188.

<sup>20</sup> *Ibidem*, volum II, f. 85; volum V, f. 176, 177; volum VII, f. 7, 8, 26, 27.

1. Epifanie Dumitrescu (confesor spital I)
2. Sofronie Muraru (spital I)
3. Veniamin Teșilescu (confesor spital III)
4. Vasile Teodorescu (spital III)
5. Rafael Diaconescu (spital IV)
6. Claudie F. Donisă (spital V)

Inițiale ale celor cinci spitale sunt:

Cei șapte călugări notați în ambele liste, dar care nu au făcut parte din formațiile

despre șapte călugări care și-au început activitatea înainte de 29 mai 1917.

Înainte de a enumera călugării care nu au făcut parte de la început din formațiile celor

cinci spitale, mai trebuie să facem niște precizări privitoare la listele lui Stupcanu din

1917. Am arătat că acestea cuprind 64, respectiv 67 de nume. Dintre acestea numai 59

coincid. Este vorba despre cei 52 dintre cei care au făcut parte inițial din formațiile

spitalelor (52, și nu 53, deoarece am precizat că Mina Prodan a fost omis în prima listă) și

despre șapte călugări care și-au început activitatea înainte de 29 mai 1917.

Cei șapte călugări notați în ambele liste, dar care nu au făcut parte din formațiile

despre șapte călugări care și-au început activitatea înainte de 29 mai 1917.

Înainte de a enumera călugării care nu au făcut parte de la început din formațiile celor

cinci spitale, mai trebuie să facem niște precizări privitoare la listele lui Stupcanu din

1917. Am arătat că acestea cuprind 64, respectiv 67 de nume. Dintre acestea numai 59

coincid. Este vorba despre cei 52 dintre cei care au făcut parte inițial din formațiile

spitalelor (52, și nu 53, deoarece am precizat că Mina Prodan a fost omis în prima listă) și

despre șapte călugări care și-au început activitatea înainte de 29 mai 1917.

Cei șapte călugări notați în ambele liste, dar care nu au făcut parte din formațiile

despre șapte călugări care și-au început activitatea înainte de 29 mai 1917.

Înainte de a enumera călugării care nu au făcut parte de la început din formațiile celor

cinci spitale, mai trebuie să facem niște precizări privitoare la listele lui Stupcanu din

1917. Am arătat că acestea cuprind 64, respectiv 67 de nume. Dintre acestea numai 59

coincid. Este vorba despre cei 52 dintre cei care au făcut parte inițial din formațiile

spitalelor (52, și nu 53, deoarece am precizat că Mina Prodan a fost omis în prima listă) și

despre șapte călugări care și-au început activitatea înainte de 29 mai 1917.

Cei șapte călugări notați în ambele liste, dar care nu au făcut parte din formațiile

despre șapte călugări care și-au început activitatea înainte de 29 mai 1917.

Înainte de a enumera călugării care nu au făcut parte de la început din formațiile celor

cinci spitale, mai trebuie să facem niște precizări privitoare la listele lui Stupcanu din

1917. Am arătat că acestea cuprind 64, respectiv 67 de nume. Dintre acestea numai 59

coincid. Este vorba despre cei 52 dintre cei care au făcut parte inițial din formațiile

spitalelor (52, și nu 53, deoarece am precizat că Mina Prodan a fost omis în prima listă) și

despre șapte călugări care și-au început activitatea înainte de 29 mai 1917.

Cei șapte călugări notați în ambele liste, dar care nu au făcut parte din formațiile

despre șapte călugări care și-au început activitatea înainte de 29 mai 1917.

Înainte de a enumera călugării care nu au făcut parte de la început din formațiile celor

cinci spitale, mai trebuie să facem niște precizări privitoare la listele lui Stupcanu din

7. Anania Popescu (spital V)<sup>23</sup>.

În prima listă apar cinci călugări care nu sunt amintiți în cea de a doua. Numele lor sunt:

1. Macarie Stavru
2. Filotei Georgescu
3. Veniamin Stanciu
4. Amfilohie Manoliu
5. Neculai Negrea<sup>24</sup>.

Caracteristica comună a acestor cinci infirmieri, potrivit descrierii din listă, este faptul că au fost recrutați dintre călugări refugiați. Decizia de a se trimite monahii refugiați în spitalele Crucii Roșii a aparținut mitropolitului Pimen Georgescu. Acesta a comunicat Ministerului Cultelor la 1 decembrie 1916 că nu permitea ca aceștia să se adăpostească în mănăstirile din eparhia sa, propunând ca aceștia să fie trimiși în serviciul spitalelor sau în alte însărcinări din armată. Ierarhul își motiva decizia prin faptul că în mănăstiri trebuiau instalate spitale

militare și că acești călugări refugiați, în majoritate tineri, trebuiau folosiți în susținerea efortului de război<sup>25</sup>, ceea ce se poate constata că s-a și întâmplat.

În ce privește lista din noiembrie, conține 7 nume noi:

1. Haralamb Lostun
2. Gheorghe Dobrescu
3. Antipa David
4. Filotei Stănescu
5. Macarie Gheorghiu
6. Epifanie Acatrinei
7. Gherasim Obreja<sup>26</sup>

În acest caz, caracteristica comună este faptul că au fost recrutați din mănăstirile Arhiepiscopiei Iașilor. Ultimii doi călugări, potrivit informațiilor din listă, au fost înlocuiți înainte de formarea celor cinci echipe pentru spitale, neactivând propriu zis în spitalele de campanie. Credem că motivul pentru care au fost menționați ține de faptul că documentul a fost solicitat lui Stupcanu de către Mitropolie, iar acesta a avut în vedere numai călugării din aria canonică a Arhiepiscopiei Iașilor, de aceea i-a omis pe cei cinci recrutați dintre refugiați.

În fine, ultimii doi călugări, care nu figurează decât în lista din 24 mai 1918 sunt:

1. Ghenadie Pop
2. Petre Vulpe<sup>27</sup>.

Astfel, contabilizând pe cei 53 care au format inițial spitalele mobile, cu cei șapte notați în ambele liste din 1917, cu cei cinci cuprinși numai în lista din mai 1917, cu cei șapte consemnați de asemenea doar în lista din noiembrie și cu ultimii doi care au enumerați doar în lista din mai 1918, se ajunge la suma de 74 de călugări. În condițiile în care aceste spitale de campanie au fost închise la 1 august 1918, numărul călugărilor nu putut depăși cu mult această cifră. Și în cazul în care acceptăm ideea că Stupcanu a făcut

<sup>23</sup>*Ibidem*, volum V, f. 147, 148, 176, 177; volum VII, f. 7, 8, 26, 27.

<sup>24</sup>*Ibidem*, volum V, f. 147, 148, 176, 177.

<sup>25</sup>*Ibidem*, volum III, f. 88.

<sup>26</sup>*Ibidem*, volum VII, f. 7, 8, 26, 27.

<sup>27</sup>*Ibidem*, volum VIII, f. 188.

7. Anania Popescu (spital V)<sup>23</sup>.

În prima listă apar cinci călugări care nu sunt amintiți în cea de a doua. Numele lor sunt:

1. Macarie Stavru

2. Filotei Georgescu

3. Veniamin Stanciu

4. Amfilohie Manoliu

5. Neculai Negrea<sup>24</sup>.

Caracteristica comună a acestor cinci infirmieri, potrivit descrierii din listă, este faptul că au fost recrutați dintre călugări refugiați. Decizia de a se trimite monahii refugiați în spitalele Crucii Roșii a aparținut mitropolitului Pimen Georgescu. Acesta a comunicat

Ministerului Cultelor la 1 decembrie 1916 că nu permitea ca aceștia să se adăpostească în mănăstirile din eparhia sa, propunând ca aceștia să fie trimiși în serviciul spitalelor sau în alte însărcinări din armată. Ierarhul își motiva decizia prin faptul că în mănăstiri trebuiau instalate spitale

militare și că acești călugări refugiați, în majoritate tineri, trebuiau folosiți în susținerea efortului de război<sup>25</sup>, ceea ce se poate constata că s-a și întâmplat.

În ce privește lista din noiembrie, conține 7 nume noi:

1. Haralamb Lostun

2. Gheorghe Dobrescu

3. Antipa David

4. Filotei Stănescu

5. Macarie Gheorghiu

6. Epifanie Acatrinei

7. Gherasim Obreja<sup>26</sup>

În acest caz, caracteristica comună este faptul că au fost recrutați din mănăstirile Arhiepiscopiei Iașilor. Ultimii doi călugări, potrivit informațiilor din listă, au fost

înlocuiți înainte de formarea celor cinci echipe pentru spitale, neactivând propriu zis în spitalele de campanie. Credem că motivul pentru care au fost menționați ține de faptul că documentul a fost solicitat lui Stupcanu de către Mitropolie, iar acesta a avut în vedere

numai călugării din aria canonică a Arhiepiscopiei Iașilor, de aceea i-a omis pe cei cinci recrutați dintre refugiați.

În fine, ultimii doi călugări, care nu figurează decât în lista din 24 mai 1918 sunt:

1. Ghenadie Pop

2. Petre Vulpe<sup>27</sup>.

Astfel, contabilizând pe cei 53 care au format inițial spitalele mobile, cu cei șapte

notați în ambele liste din 1917, cu cei cinci cuprinși numai în lista din mai 1917, cu cei șapte consemnați de asemenea doar în lista din noiembrie și cu ultimii doi care au enumerați doar în lista din mai 1918, se ajunge la suma de 74 de călugări. În condițiile în

care aceste spitale de campanie au fost închise la 1 august 1918, numărul călugărilor nu putut depăși cu mult această cifră. Și în cazul în care acceptăm ideea că Stupcanu a făcut

<sup>23</sup>*Ibidem*, volum V, f. 147, 148, 176, 177; volum VII, f. 7, 8, 26, 27.

<sup>24</sup>*Ibidem*, volum V, f. 147, 148, 176, 177.

<sup>25</sup>*Ibidem*, volum III, f. 88.

<sup>26</sup>*Ibidem*, volum VII, f. 7, 8, 26, 27.

<sup>27</sup>*Ibidem*, volum VIII, f. 188.

omiteri în listele înaintate către Mitropolie, numărul monahilor care au activat la spitalele Crucii Roșii nu are cum să se ridice la „peste 120”. Nu ne putem permite să avansăm o cifră orientativă, ceea ce putem preciza cu siguranță este rezultatul demersului nostru care arată că pe durata celor doi ani de campanie au activat la spitalele de campanie ale Crucii Roșii Române un număr de 74 călugări.

Scopul nostru în această incursiune a fost de a demonstra stadiul cercetărilor în ceea ce privește istoria ecleziastică, și după cum putem constata, este destul de îndepărtată de realitatea istorică în primul rând prin faptul că nu este realizată metodic. În cazul de față nu trebuie acuzat Stupcanu pentru că a cosmetizat informațiile din articolul său. Trebuie să ținem cont de faptul că revista în care a fost publicat este „Viața Monahală”, un oficios dedicat exclusiv călugărilor.

Specificul unui astfel de oficios este acela de a oferi modele de virtute și trăire creștină, nu de a expune adevărul istoric.

Mai mult decât atât, dacă avem în vedere că Stupcanu a notat la finalul textului său că „mai sunt multe de scris despre activitatea călugărilor”, că spațiul nu i-a permis „a scrie tot ce se cuvine”, și că își rezervă dreptul de a publica o broșură „mai pe larg” când posibilitățile financiare aveau să îi permită<sup>28</sup>.

Această precizare poate naște multe întrebări, una dintre ele fiind dacă articolul nu a fost realizat la comandă după un tipar impus de comitetul de redacție al revistei. Nu știm dacă așa au stat lucrurile și nici motivele pentru care Stupcanu a simțit nevoia să facă această precizare. Ceea ce se poate afirma este faptul că anunțata lucrare nu a mai apărut, și că activitatea călugărilor de la Crucea Roșie în anii Primului Război Mondial este cunoscută superficial, aceasta putând constitui obiectul unui demers de sine stătător.

În concluzie, fostul șef al echipei călugărilor sanitari de la Crucea Roșie poate fi absolvit de acuzele privind veridicitatea informației publicate, în schimb autorii care și-au însușit-o fără să o verifice, deși au avut acces și declară că și-au fundamentat demersurile pe arhivele bisericești, nu au nici o scuză pentru lipsa de profesionalism.

**Keywords:** *The First World War, Monks, The Moldavian Metropolitan Church, Red Cross, Archives*

## THE NUMBER OF MONKS AT THE RED CROSS CAMPAIGN HOSPITALS IN THE FIRST WORLD WAR

(Abstract)

The subject of this article is the number of monks who activated at the Red Cross hospitals under the command of Archimandrite Teoctist Stupcanu during The First World War.

The studies on this subject are based on the information in the memoirs published by Stupcanu in 1934. The archive research demonstrates that a number of 74 Romanian monks activated at the Red Cross Campaign Hospitals during the two years of war.

<sup>28</sup> Teoctist Stupcanu, *art. cit.*, p. 324.

<sup>28</sup> Teoctist Stupcanu, *art. cit.*, p. 324.

The subject of this article is the number of monks who activated at the Red Cross hospitals under the command of Archimandrite Teoctist Stupcanu during The First World War. The studies on this subject are based on the information in the memoirs published by Stupcanu in 1934. The archive research demonstrates that a number of 74 Romanian monks activated at the Red Cross Campaign Hospitals during the two years of war.

(Abstract)

## THE NUMBER OF MONKS AT THE RED CROSS CAMPAIGN HOSPITALS IN THE FIRST WORLD WAR

**Keywords:** *The First World War, Monks, The Moldavian Metropolitan Church, Red Cross, Archives*

demersurile pe arhivele bisericești, nu au nici o scuză pentru lipsa de profesionalism. au însușit-o fără să o verifice, deși au avut acces și declară că și-au fundamentat absolutiv de acuzele privind veridicitatea informației publicate, în schimb autorii care și-au însușit-o fără să o verifice, deși au avut acces și declară că și-au fundamentat demersurile pe arhivele bisericești, nu au nici o scuză pentru lipsa de profesionalism. În concluzie, fostul șef al echipei călugărilor sanitari de la Crucea Roșie poate fi cunoscută superficial, aceasta putând constitui obiectul unui demers de sine stătător. și că activitatea călugărilor de la Crucea Roșie în anii Primului Război Mondial este această precizare. Ceea ce se poate afirma este faptul că anunțata lucrare nu a mai apărut, dacă așa au stat lucrurile și nici motivele pentru care Stupcanu a simțit nevoia să facă fost realizat la comandă după un tipar impus de comitetul de redacție al revistei. Nu știm Această precizare poate naște multe întrebări, una dintre ele fiind dacă articolul nu a posibilitățile financiare aveau să îi permită<sup>28</sup>. „mai sunt multe de scris despre activitatea călugărilor”, că spațiul nu i-a permis „a scrie tot ce se cuvine”, și că își rezervă dreptul de a publica o broșură „mai pe larg” când Mai mult decât atât, dacă avem în vedere că Stupcanu a notat la finalul textului său că creștină, nu de a expune adevărul istoric.

Specificul unui astfel de oficios este acela de a oferi modele de virtute și trăire dedicat exclusiv călugărilor. să ținem cont de faptul că revista în care a fost publicat este „Viața Monahală”, un oficios nu trebuie acuzat Stupcanu pentru că a cosmetizat informațiile din articolul său. Trebuie realitatea istorică în primul rând prin faptul că nu este realizată metodic. În cazul de față ce privește istoria ecleziastică, și după cum putem constata, este destul de îndepărtată de Scopul nostru în această incursiune a fost de a demonstra stadiul cercetărilor în ceea Crucii Roșii Române un număr de 74 călugări.

care arată că pe durata celor doi ani de campanie au activat la spitalele de campanie ale cifră orientativă, ceea ce putem preciza cu siguranță este rezultatul demersului nostru Crucii Roșii nu are cum să se ridice la „peste 120”. Nu ne putem permite să avansăm o omiteri în listele înaintate către Mitropolie, numărul monahilor care au activat la spitalele

Iulian - Cătălin NECHIFOR

## ȘCOALA COMERCIALĂ ELEMENTARĂ DE BĂIEȚI „SF. LAZĂR” - BOTOȘANI

**Cuvinte - cheie:** Botoșani, Școala Comercială Elementară de băieți, D. Goilav, Ramiro Savinescu, Vasile D. Vasiliu, Lazăr Theodor, Nicolae Cernescu, perioadă interbelică, dezvoltarea economiei, dezvoltarea comerțului.

În urma strădaniilor depuse de oficialitățile orașului și în special ale lui Vasile D. Vasiliu, la 14 septembrie 1914 își deschidea porțile la Botoșani o școală comercială elementară de băieți. Inaugurarea școlii a fost făcută în prezența prefectului județului Botoșani - Dr. D. Goilav, a primarului orașului - Ramiro Savinescu și a președintelui Camerei de Industrie și Comerț Botoșani - Vasile D. Vasiliu. Slujba religioasă a fost oficiată de preotul Christofor Manoilescu<sup>1</sup>. Primul director al școlii a fost Nicolae I. Cernescu. Așa cum recunoștea primul director, școala a fost înființată în special datorită intervențiilor din același an ale lui Vasile D. Vasiliu, care a reușit în cele din urmă să-și atingă scopul. Același părinte al învățământului comercial la Botoșani preciza viziunea viitoare a școlii ce urmărea a suplini: „lipsa acelei clase mijlocii purtătoare a îndeletnicirilor negoțului și a meseriilor, intermediară între clasa producătorilor și cea conducătoare și care la toate popoarele apusene a format pârgăia dezvoltării orășenești și a civilizației”<sup>2</sup>.

Chiar dacă principalul argument al înființării școlii se regăsește și în rândurile de mai sus, includerea sa în corpul contribuției a fost făcută în dorința de a reaminti scopurile nobile ce au ghidat crearea acestei instituții de învățământ. Profesorii școlii au fost conștienți de aceste obiective propuse de întemeietorii școlii și, în semn de omagiu pentru cei ce s-au luptat pentru înființarea ei, au denumit-o cu titlatura de „Sf. Lazăr”. Numele nu a fost ales întâmplător, fiind o recunoaștere a meritelor avute de secretarul Camerei de Comerț și Industrie Botoșani, cel ce a înființat și a organizat cursurile de seară din anul 1889 pe propria sa cheltuială - Lazăr Theodor care:

„a arătat un interes deosebit instituției, chiar de la înființarea sa, sprijinind-o cu cuvântul și cu fapta, făcând ca anumiți elevi din școala aceasta, săraci și meritorii, să fie ajutați de anumite persoane generoase ale acestui oraș, cum domnia sa a desfășurat și desfășoară o bogată și dezinteresată activitate pentru promovarea comerțului românesc în special, pentru acestea Conferința profesorilor a socotit a se lua ca patron al școlii

<sup>1</sup>Inaugurarea școlii comerciale de băieți din Botoșani, în „Buletinul Camerei de Comerț și Industrie Botoșani” XX, 13-17, august-septembrie 1914, p. 4.

<sup>2</sup> Școala Elementară de Comerț Botoșani, Anuarul pe anii 1921-1922, Tipografia „Viitorul” I.M. Blaunstein, Botoșani, 1923, p. 8.

## ȘCOALA COMERCIALĂ ELEMENTARĂ DE BĂIEȚI „SF. LAZĂR” - BOTOȘANI

**Cuvinte - cheie:** Botoșani, Școala Comercială Elementară de băieți, D. Goilav, Ramiro Savinescu, Vasile D. Vasiliu, Lazăr Theodor, Nicolae Cernescu, perioadă

interbelică, dezvoltarea economiei, dezvoltarea comerțului.

În urma strădaniilor depuse de oficialitățile orașului și în special ale lui Vasile D. Vasiliu, la 14 septembrie 1914 își deschidea porțile la Botoșani o școală comercială elementară de băieți. Inaugurarea școlii a fost făcută în prezența prefectului județului Botoșani - Dr. D. Goilav, a primarului orașului - Ramiro Savinescu și a președintelui Camerei de Industrie și Comerț Botoșani - Vasile D. Vasiliu. Slujba religioasă a fost oficiată de preotul Christofor Manoilescu<sup>1</sup>. Primul director al școlii a fost Nicolae I. Cernescu. Așa cum recunoștea primul director, școala a fost înființată în special datorită intervențiilor din același an ale lui Vasile D. Vasiliu, care a reușit în cele din urmă să-și atingă scopul. Același părinte al învățământului comercial la Botoșani preciza viziunea viitoare a școlii ce urmărea a suplini: „lipsa acelei clase mijlocii purtătoare a îndeletnicirilor negoțului și a meseriilor, intermediară între clasa producătorilor și cea conducătoare și care la toate popoarele apusene a format pârgăia dezvoltării orășenești și a civilizației”<sup>2</sup>.

Chiar dacă principalul argument al înființării școlii se regăsește și în rândurile de mai sus, includerea sa în corpul contribuției a fost făcută în dorința de a reaminti scopurile nobile ce au ghidat crearea acestei instituții de învățământ. Profesorii școlii au fost conștienți de aceste obiective propuse de întemeietorii școlii și, în semn de omagiu pentru cei ce s-au luptat pentru înființarea ei, au denumit-o cu titlatura de „Sf. Lazăr”. Numele nu a fost ales întâmplător, fiind o recunoaștere a meritelor avute de secretarul Camerei de Comerț și Industrie Botoșani, cel ce a înființat și a organizat cursurile de seară din anul 1889 pe propria sa cheltuială - Lazăr Theodor care:

„a arătat un interes deosebit instituției, chiar de la înființarea sa, sprijinind-o cu cuvântul și cu fapta, făcând ca anumiți elevi din școala aceasta, săraci și meritorii, să fie ajutați de anumite persoane generoase ale acestui oraș, cum domnia sa a desfășurat și desfășoară o bogată și dezinteresată activitate pentru promovarea comerțului românesc în special, pentru acestea Conferința profesorilor a socotit a se lua ca patron al școlii

<sup>1</sup>Inaugurarea școlii comerciale de băieți din Botoșani, în „Buletinul Camerei de Comerț și Industrie Botoșani” XX, 13-17, august-septembrie 1914, p. 4.

<sup>2</sup> Școala Elementară de Comerț Botoșani, Anuarul pe anii 1921-1922, Tipografia „Viitorul” I.M. Blaunstein, Botoșani, 1923, p. 8.

numele sfântului și dreptului Lazăr ca un omagiu adus indirect aceuia ce și-a închinat puterile muncii sale pentru cauza așa mare a ridicării economice a Neamului”<sup>3</sup>.



Figura 1. Lazăr Theodor, secretarul Camerei de Comerț și Industrie Botoșani<sup>4</sup>

Începuturile școlii au fost zbuciumate, ea luând naștere în „mijlocul înfrigurării generale pricinuite de marele război european”<sup>5</sup> după cum le caracteriza N. I. Cernescu în anul 1923. În contextul participării României la prima conflagrație mondială, în decembrie 1916 localul școlii din Str. Armeană nr. 11 a fost cedat nevoilor armatei. Aici a funcționat până august 1917 Spitalul Militar Călărași nr. 299. Ulterior, la 8 august 1917, localul a fost cedat pentru folosință armatei a IX-a rusă cantonată în Botoșani, care l-a folosit până la 8 februarie 1918. Foaia de rechiziție a imobilului menționează faptul că până la 2 martie 1918, momentul în care localul a fost preluat din nou de primăria orașului, aici a fost a fost staționată tipografia armatei ruse și 20 de soldați<sup>6</sup>. În urma evacuării armatei ruse, localul a reintrat în uzul școlii, însă cu multe stricăciuni. De abia la 1 mai 1918, școala a putut să se mute din nou în propriul local. În acest timp școala a

Funcționat în doar două sălițe din aceiași locație, în două schimburi, clasele I și a II-a dimineața și clasa a III-a seara<sup>7</sup>. Corpul profesoral al școlii în primii săi ani de

<sup>3</sup>Raport de mersul Școalei elementare de comerț din Botoșani în anul școlar 1914-1915, întocmit de N.I. Cernescu, Tipografia „Reînvierea” Segal Marcu, Botoșani, 1915, p. 13.

<sup>4</sup>Fotografie preluată din Vladimir Șardin, *Din trecutul Botoșanilor. Figuri dispărute*, p. 51.

<sup>5</sup>Școala Elementară de Comerț Botoșani, *Anuarul pe anii 1921-1922*, p. 1.

<sup>6</sup>A.N.R.S.Bt, *Fond Primăria orașului Botoșani*, Ds. 1/1918, f. 38.

<sup>7</sup>Școala Elementară de Comerț Botoșani, *Anuarul pe anii 1921-1922*, p. 12.

<sup>3</sup>Raport de mersul Școalei elementare de comerț din Botoșani în anul școlar 1914-1915, întocmit de N.I. Cernescu, Tipografia „Reînvierea” Segal Marcu, Botoșani, 1915, p. 13.

<sup>4</sup>Fotografie preluată din Vladimir Șardin, *Din trecutul Botoșanilor. Figuri dispărute*, p. 51.

<sup>5</sup>Școala Elementară de Comerț Botoșani, *Anuarul pe anii 1921-1922*, p. 1.

<sup>6</sup>A.N.R.S.Bt, *Fond Primăria orașului Botoșani*, Ds. 1/1918, f. 38.

<sup>7</sup>Școala Elementară de Comerț Botoșani, *Anuarul pe anii 1921-1922*, p. 12.

Începuturile școlii au fost zbuciumate, ea luând naștere în „mijlocul înfrigurării generale pricinuite de marele război european”<sup>5</sup> după cum le caracteriza N. I. Cernescu în anul 1923. În contextul participării României la prima conflagrație mondială, în decembrie 1916 localul școlii din Str. Armeană nr. 11 a fost cedat nevoilor armatei. Aici a funcționat până august 1917 Spitalul Militar Călărași nr. 299. Ulterior, la 8 august 1917, localul a fost cedat pentru folosință armatei a IX-a rusă cantonată în Botoșani, care l-a folosit până la 8 februarie 1918. Foaia de rechiziție a imobilului menționează faptul că până la 2 martie 1918, momentul în care localul a fost preluat din nou de primăria orașului, aici a fost a fost staționată tipografia armatei ruse și 20 de soldați<sup>6</sup>. În urma evacuării armatei ruse, localul a reintrat în uzul școlii, însă cu multe stricăciuni. De abia la 1 mai 1918, școala a putut să se mute din nou în propriul local. În acest timp școala a

Figura 1. Lazăr Theodor, secretarul Camerei de Comerț și Industrie Botoșani<sup>4</sup>



numele sfântului și dreptului Lazăr ca un omagiu adus indirect aceuia ce și-a închinat puterile muncii sale pentru cauza așa mare a ridicării economice a Neamului”<sup>3</sup>.

funcționare ne este prezentat de același anuar mal școlii pentru anii 1921-1922, pe care îl reluăm mai jos:

Tabel nr. 1.

**Tabloul corpului profesoral de la înființarea școlii<sup>8</sup>**

13.	V. Gheorghiu	Licențiat în Litere și Filozofie	Definitiv Concurs. Istorie 1888	Istorie Geografie	1920
14.	El. Rautu	Licențiat în Științele Filologiei	Suplinitoare Definitiv	Productologia Română	Idem
15.	Oct. Halunga	Licențiată Matematici	Provizor Pr.: Matematici Sec.: Cosmografia 1920	Aritmetica	1920
3.	Fl. Bellisimus	Abs. Școala Belle Arte Iași	Definitiv Caligrafie și desen liniar 1906	Caligrafie	1914
4.	N.T. Neagu	Licențiat în Științe Naturale	Provizor Științe Naturale, Drept 1912	Productologia	1915-1918 (decedat)
5.	V. Mihăilescu	Licențiat în Litere Spec. Istoric - Geografice Licențiat în Drept	Suplinitor	Productologia Aritmetica Germana	1917-1919
6.	A.N. Neagu	Student Acad. Comercială București Licențiat Drept	Suplinitor	Productologia Aritmetica Germana	1918-1919
7.	E. Diaconescu	Licențiat Litere Spec. Istoric - Geografică	Suplinitor	Istoria Franceza	1918-1919
8.	D-na. M. Placa	Licențiată în Matematici Abs. Acad. Comercială	Provizor Șt. Comerciale 1916	Aritmetica Productologia Stenografia Franceza	1919-1920 Det. Șc. de fete
9.	D-na L. Oprescu	Abs. Facultatea de Litere București Spec. istorico geografice	Suplinitoare	Istorie Geografie Franceza	1919
10.	A. Iacobanu	Licențiat Litere Doctor în Drept	Definitiv Franceza	Franceza	1919 Ales senator
11.	Gh. Iuga	Abs. Cu diplomă sc. superioară comerț București	Suplinitor	Germana	1919
12.	N. Tisescu	Licențiat în Matematici	Suplinitor	Germana	1919

<sup>8</sup>Ibidem, p. 17.

13.	V. Gheorghiu	Licențiat în Litere și Filozofie	Definitiv Concurs. Istorie 1888	Istorie Geografie	1920
14.	El. Rautu	Licențiat în Științele Filologiei	Suplinitoare Definitiv	Productologia Română	Idem
15.	Oct. Halunga	Licențiată Matematici	Provizor Pr.: Matematici Sec.: Cosmografia 1920	Aritmetica	1920
3.	Fl. Bellisimus	Abs. Școala Belle Arte Iași	Definitiv Caligrafie și desen liniar 1906	Caligrafie	1914
4.	N.T. Neagu	Licențiat în Științe Naturale	Provizor Științe Naturale, Drept 1912	Productologia	1915-1918 (decedat)
5.	V. Mihăilescu	Licențiat în Litere Spec. Istoric - Geografice Licențiat în Drept	Suplinitor	Productologia Aritmetica Germana	1917-1919
6.	A.N. Neagu	Student Acad. Comercială București Licențiat Drept	Suplinitor	Productologia Aritmetica Germana	1918-1919
7.	E. Diaconescu	Licențiat Litere Spec. Istoric - Geografică	Suplinitor	Istoria Franceza	1918-1919
8.	D-na. M. Placa	Licențiată în Matematici Abs. Acad. Comercială	Provizor Șt. Comerciale 1916	Aritmetica Productologia Stenografia Franceza	1919-1920 Det. Șc. de fete
9.	D-na L. Oprescu	Abs. Facultatea de Litere București Spec. istorico geografice	Suplinitoare	Istorie Geografie Franceza	1919
10.	A. Iacobanu	Licențiat Litere Doctor în Drept	Definitiv Franceza	Franceza	1919 Ales senator
11.	Gh. Iuga	Abs. Cu diplomă sc. superioară comerț București	Suplinitor	Germana	1919
12.	N. Tisescu	Licențiat în Matematici	Suplinitor	Germana	1919

**Tabloul corpului profesoral de la înființarea școlii<sup>8</sup>**

Tabel nr. 1.

funcționare ne este prezentat de același anuar mal școlii pentru anii 1921-1922, pe care îl reluăm mai jos:



întâmpinarea nevoilor școlii, primarul orașului Botoșani, D. Hanganu, a cesionat localul școlii, cum am arătat mai sus, însă a condiționat ca lucrările de întreținere să fie efectuate de Comitetul Școlar<sup>14</sup>.

La debutul anului 1925 problema localului școlii nu a fost rezolvată, rămânând la stadiul din iulie 1923. Pentru a sublinia dificultățile cu care se confrunta conducerea școlii în această chestiune, a fost redactat un nou raport adresat ministrului Instrucțiunii Publice, Constantin Angelescu, la 21 ianuarie 1925. Sursa dificultăților consta în suspiciunea existentă între Primăria orașului Botoșani și Camera de Comerț și Industrie Botoșani. Dacă prima instituție considera că prin cedarea spre folosință pe o perioadă nedeterminată a localului, cu angajamentul ne-înstrăinării sale, reprezenta o contribuție suficientă la buna funcționare a școlii și, prin urmare, opina că nu mai era obligată de a acorda alt sprijin financiar, a doua instituție înțelegea actul ca insuficient. Camera de Comerț și Industrie Botoșani se arăta neîncrezătoare în angajamentele primăriei referitoare la soarta localului, specificând că nu putea angaja cheltuieli într-un imobil care nu-i aparținea de drept. Cei care s-au opus în ședințele Comitetului Școlar pentru angajarea de investiții în localul școlii erau chiar președintele și secretarul camerei<sup>15</sup>.

Tot în acest raport, directorul școlii face o prezentare elocventă a condițiilor în care își desfășura activitatea instituția, fragment pe care îl prezentăm mai jos:

„Sesizându-vă deci asupra stadiului în care au ajuns lucrările pentru asigurarea unui local propriu școlii, îmi veți îngădui, D-le Ministru, ca să vă arăt totodată că condițiunile în care funcționează școala în prezent, din punctul de vedere al localului, sunt din cele mai puțin demne de invidiat. Nu numai într-adevăr că școala nu dispune decât de două săli de clasă mai mari și că-i lipsește o a treia de o capacitate egală cu a celorlalte, pentru a avea astfel trei săli, necesare celor trei clase corespunzătoare, nu numai că arhiva școlii a fost instalată în antreul ei din afară, care slujește de cancelarie atât profesorilor, cât și Directorului și Secretariatului, dar în același local, în două din încăperile lui se află și locuința Directorului, circumscrisă de jur împrejur de cancelarie, de sălile de clasă și de antreul de din dos. Nu mai vorbesc de o sală, de laborator, de una pentru muzeu de mărfuri, de o instalație cel puțin pentru o cantină, dacă nu pentru un internat, de o sală pentru bibliotecă, de locuință pentru servitor, etc.. Nu mai adaug faptul că-n condițiile acestea, școala funcționează zilnic cu 8 clase însumând o populație totală de 293 elevi, de la orele 8 dimineața, neîntrerupt până la orele 8 ½ seara. E de la sine înțeles că în împrejurările acestea școala nu poate funcționa multă vreme, cu atât mai mult că populația ei sporește de la an la an și necesitatea a 3 săli de o capacitate egală, se face pe zi ce rece mai mult simțită”<sup>16</sup>.

Prins între interesele divergente și egoiste ale celor două instituții, Nicolae Cernescu considera că soluția avansată de primăria orașului era cea mai bună în contextul vremii. El socotea că cel mai bine era renovarea localului pentru a corespunde cerințelor școlii sau construirea în curtea imobilului a unei locuințe pentru directorul școlii<sup>17</sup>. Implicarea autorității centrale în rezolvarea unei probleme atât de complicate indica în primul rând interesul deosebit în vederea dezvoltării învățământului comercial la nivelul țării, intervențiile dese ale directorului școlii la ministrul Instrucțiunii Publice făcându-se în

Prins între interesele divergente și egoiste ale celor două instituții, Nicolae Cernescu considera că soluția avansată de primăria orașului era cea mai bună în contextul vremii. El socotea că cel mai bine era renovarea localului pentru a corespunde cerințelor școlii sau construirea în curtea imobilului a unei locuințe pentru directorul școlii<sup>17</sup>. Implicarea autorității centrale în rezolvarea unei probleme atât de complicate indica în primul rând interesul deosebit în vederea dezvoltării învățământului comercial la nivelul țării, intervențiile dese ale directorului școlii la ministrul Instrucțiunii Publice făcându-se în

„Sesizându-vă deci asupra stadiului în care au ajuns lucrările pentru asigurarea unui local propriu școlii, îmi veți îngădui, D-le Ministru, ca să vă arăt totodată că condițiunile în care funcționează școala în prezent, din punctul de vedere al localului, sunt din cele mai puțin demne de invidiat. Nu numai într-adevăr că școala nu dispune decât de două săli de clasă mai mari și că-i lipsește o a treia de o capacitate egală cu a celorlalte, pentru a avea astfel trei săli, necesare celor trei clase corespunzătoare, nu numai că arhiva școlii a fost instalată în antreul ei din afară, care slujește de cancelarie atât profesorilor, cât și Directorului și Secretariatului, dar în același local, în două din încăperile lui se află și locuința Directorului, circumscrisă de jur împrejur de cancelarie, de sălile de clasă și de antreul de din dos. Nu mai vorbesc de o sală, de laborator, de una pentru muzeu de mărfuri, de o instalație cel puțin pentru o cantină, dacă nu pentru un internat, de o sală pentru bibliotecă, de locuință pentru servitor, etc.. Nu mai adaug faptul că-n condițiile acestea, școala funcționează zilnic cu 8 clase însumând o populație totală de 293 elevi, de la orele 8 dimineața, neîntrerupt până la orele 8 ½ seara. E de la sine înțeles că în împrejurările acestea școala nu poate funcționa multă vreme, cu atât mai mult că populația ei sporește de la an la an și necesitatea a 3 săli de o capacitate egală, se face pe zi ce rece mai mult simțită”<sup>16</sup>.

Tot în acest raport, directorul școlii face o prezentare elocventă a condițiilor în care își desfășura activitatea instituția, fragment pe care îl prezentăm mai jos:

„Sesizându-vă deci asupra stadiului în care au ajuns lucrările pentru asigurarea unui local propriu școlii, îmi veți îngădui, D-le Ministru, ca să vă arăt totodată că condițiunile în care funcționează școala în prezent, din punctul de vedere al localului, sunt din cele mai puțin demne de invidiat. Nu numai într-adevăr că școala nu dispune decât de două săli de clasă mai mari și că-i lipsește o a treia de o capacitate egală cu a celorlalte, pentru a avea astfel trei săli, necesare celor trei clase corespunzătoare, nu numai că arhiva școlii a fost instalată în antreul ei din afară, care slujește de cancelarie atât profesorilor, cât și Directorului și Secretariatului, dar în același local, în două din încăperile lui se află și locuința Directorului, circumscrisă de jur împrejur de cancelarie, de sălile de clasă și de antreul de din dos. Nu mai vorbesc de o sală, de laborator, de una pentru muzeu de mărfuri, de o instalație cel puțin pentru o cantină, dacă nu pentru un internat, de o sală pentru bibliotecă, de locuință pentru servitor, etc.. Nu mai adaug faptul că-n condițiile acestea, școala funcționează zilnic cu 8 clase însumând o populație totală de 293 elevi, de la orele 8 dimineața, neîntrerupt până la orele 8 ½ seara. E de la sine înțeles că în împrejurările acestea școala nu poate funcționa multă vreme, cu atât mai mult că populația ei sporește de la an la an și necesitatea a 3 săli de o capacitate egală, se face pe zi ce rece mai mult simțită”<sup>16</sup>.

La debutul anului 1925 problema localului școlii nu a fost rezolvată, rămânând la stadiul din iulie 1923. Pentru a sublinia dificultățile cu care se confrunta conducerea școlii în această chestiune, a fost redactat un nou raport adresat ministrului Instrucțiunii Publice, Constantin Angelescu, la 21 ianuarie 1925. Sursa dificultăților consta în suspiciunea existentă între Primăria orașului Botoșani și Camera de Comerț și Industrie Botoșani. Dacă prima instituție considera că prin cedarea spre folosință pe o perioadă nedeterminată a localului, cu angajamentul ne-înstrăinării sale, reprezenta o contribuție suficientă la buna funcționare a școlii și, prin urmare, opina că nu mai era obligată de a acorda alt sprijin financiar, a doua instituție înțelegea actul ca insuficient. Camera de Comerț și Industrie Botoșani se arăta neîncrezătoare în angajamentele primăriei referitoare la soarta localului, specificând că nu putea angaja cheltuieli într-un imobil care nu-i aparținea de drept. Cei care s-au opus în ședințele Comitetului Școlar pentru angajarea de investiții în localul școlii erau chiar președintele și secretarul camerei<sup>15</sup>.

întâmpinarea nevoilor școlii, primarul orașului Botoșani, D. Hanganu, a cesionat localul școlii, cum am arătat mai sus, însă a condiționat ca lucrările de întreținere să fie efectuate

<sup>14</sup>Ibidem, f. 6.  
<sup>15</sup>Ibidem, ff. 19-20.  
<sup>16</sup>Ibidem.  
<sup>17</sup>Ibidem.

<sup>14</sup>Ibidem, f. 6.

<sup>15</sup>Ibidem, ff. 19-20.

<sup>16</sup>Ibidem.

<sup>17</sup>Ibidem.

mod evident la cererea și dorința acestuia din urmă. De asemenea, problema localului dezvăluie sistemul complicat și greoi de funcționare a școlilor în anii interbelici, fapt ce a afectat în mod grav evoluția sa. Totuși, în ciuda intereselor divergente existente pe această temă, la 18 mai 1925 a fost aprobată în Consiliul Comunal al orașului Botoșani Convenția de cesiune, prin intervenția energetică a primarului D. Hanganu<sup>18</sup>.



Figura 2. Casa Gaspar Balasan în care a funcționat Școala Comercială Elementară de băieți Botoșani<sup>19</sup>

În dorința soluționării problemei localului, a fost realizat în același an un raport de expertiză asupra unor noi locații. Au fost expertizate trei imobile din Botoșani: Herman Spodheim, Dionisie Goilav și a fraților Arionovici. Primul imobil situat la intersecția Bulevardului Eminescu cu strada Marchian se afla într-o stare bună, însă nu permitea funcționarea unei școli. Imobilul moștenitorilor lui Dionisie Goilav, situat la intersecția străzilor Kogălniceanu nr. 14 cu Boian, era format din șapte camere și un corp secundar cu baie, dormitor și closet. I. Tudor, directorul Direcțiunii a VII-a Regională a Drumurilor de Stat Iași, care a condus expertizele tehnice, considera că puteau fi amenajate patru săli de clasă, însă lipsea o cancelarie pentru profesori. Însă clădirea nu putea suporta construirea unui eventual etaj, existența vizavi a școlii de fete fiind un alt argument pentru respingerea acestei locații. În final, imobilul fraților Arionovici, situat în centrul orașului lângă oficiul poștal, putea fi transformat în sensul amenajării a patru clase. Cum imobilul putea suporta construirea unui etaj, era recomandat pentru un nou local, alături de imobilul Goilav<sup>20</sup>.

Într-un memoriu comun al școlilor comerciale elementare și superioare din Botoșani, din 10 decembrie 1928, se arată că localul școlii rămăsese în strada Armeană nr. 11<sup>21</sup>, ceea ce ne arată că din locațiile propuse pentru școală în 1925 nu a fost cumpărată niciuna. Principala cauză a acestei realități a constat în lipsa finanțării, cauzate de divergențele prezentate mai sus între Camera de Comerț și Industrie Botoșani și primăria

<sup>18</sup> Ibidem, f. 32.

<sup>19</sup> Idem, Colecția Fotografii, A/3.

<sup>20</sup> Idem, Fond Școala Comercială Elementară de băieți din Botoșani, Ds. 39/1923-1925, ff. 44-52.

<sup>21</sup> Idem, Fond Camera de Comerț și Industrie Botoșani, Ds. 2/1926, f. 65.

<sup>21</sup> Idem, Fond Camera de Comerț și Industrie Botoșani, Ds. 2/1926, f. 65.

<sup>20</sup> Idem, Fond Școala Comercială Elementară de băieți din Botoșani, Ds. 39/1923-1925, ff. 44-52.

<sup>19</sup> Idem, Colecția Fotografii, A/3.

<sup>18</sup> Ibidem, f. 32.

Într-un memoriu comun al școlilor comerciale elementare și superioare din Botoșani, din 10 decembrie 1928, se arată că localul școlii rămăsese în strada Armeană nr. 11<sup>21</sup>, ceea ce ne arată că din locațiile propuse pentru școală în 1925 nu a fost cumpărată niciuna. Principala cauză a acestei realități a constat în lipsa finanțării, cauzate de divergențele prezentate mai sus între Camera de Comerț și Industrie Botoșani și primăria

local, alături de imobilul Goilav<sup>20</sup>.

clase. Cum imobilul putea suporta construirea unui etaj, era recomandat pentru un nou local, alături de imobilul Goilav<sup>20</sup>. În centrul orașului lângă oficiul poștal, putea fi transformat în sensul amenajării a patru argument pentru respingerea acestei locații. În final, imobilul fraților Arionovici, situat putea suporta construirea unui eventual etaj, existența vizavi a școlii de fete fiind un alt amenajate patru săli de clasă, însă lipsea o cancelarie pentru profesori. Însă clădirea nu Drumurilor de Stat Iași, care a condus expertizele tehnice, considera că puteau fi străzilor Kogălniceanu nr. 14 cu Boian, era format din șapte camere și un corp secundar funcționarea unei școli. Imobilul moștenitorilor lui Dionisie Goilav, situat la intersecția Bulevardului Eminescu cu strada Marchian se afla într-o stare bună, însă nu permitea Spodheim, Dionisie Goilav și a fraților Arionovici. Primul imobil situat la intersecția expertiză asupra unor noi locații. Au fost expertizate trei imobile din Botoșani: Herman În dorința soluționării problemei localului, a fost realizat în același an un raport de

Figura 2. Casa Gaspar Balasan în care a funcționat Școala Comercială Elementară de băieți Botoșani<sup>19</sup>



Convenția de cesiune, prin intervenția energetică a primarului D. Hanganu<sup>18</sup>. această temă, la 18 mai 1925 a fost aprobată în Consiliul Comunal al orașului Botoșani afectat în mod grav evoluția sa. Totuși, în ciuda intereselor divergente existente pe dezvăluie sistemul complicat și greoi de funcționare a școlilor în anii interbelici, fapt ce a mod evident la cererea și dorința acestuia din urmă. De asemenea, problema localului

orașului. Chiar dacă problemele generate de lipsa unui local adecvat au adus deservicii școlii, activitatea și devotamentul cadrelor didactice au suplinit aceste deficiențe. Nicolae Cernescu, în amintirile sale legate de viața de elev al Liceului „Laurian”, scrise în 1923, arăta într-un mod atât de plastic menirea învățământului comercial:

„Nu pot încheia rândurile acestea fără a da expresiune și unei sugestii în legătură pe de o parte cu posibilitățile de asigurare pentru cei mai puțin înlesniți a unui rol în viață, în legătură pe de altă parte cu calitatea, ce o am, de îndrumător al unei instituții de cultură practică. Trăim în timpuri când fără exagerare se poate spune că viața este strivitoare pentru cei săraci. În astfel de împrejurări părinții de familie, preocupați de grija de a asigura un viitor copiilor lor, cată să-și dea seama că drumul, ce duce la asigurarea unei cariere în viață, nu e totdeauna - și astăzi mai puțin ca oricând - acela al școlii secundare, drum ce e și prea lung și prea greu de străbătut căci el reclamă nu numai simțitoare mijloace materiale, dar și o serie de aptitudini pentru carte pe care, e astăzi dovedit, că nu le posedă nicio treime din marele număr al celor ce se înscriu în școala secundară; că profesiunile condeiului n-au nimic vrednic de invidiat, mai ales astăzi, când o știm cu toții că nu poate mai fi existență mai mizerabilă decât aceea a funcționarului, că îndeletnicirile comerțului și ale industriei, așa de disprețuite de tineretul român, reprezintă un câmp imens de activitate, de pe care se pot recolta nu numai strălucite foloase materiale, dar și avantagii de ordin moral<sup>22</sup>”.

Reflecțiile sale surprind o realitate a lumii interbelice, regăsită și la finalul secolului al XIX-lea, aceea a devalorizării de către români a profesiilor comerciale, a dinamismului acestei lumi. Readucerea aminte a importanței factorului economic în societate îl face pe directorul Nicolae Cernescu un vizionar și deschizător de drumuri, unul dintre puținii care au înțeles cu adevărat importanța funcționării unei asemenea instituții



Figura 3. Nicolae Cernescu, director al Școlii Comerciale Elementare de băieți Botoșani

În ce privește numărul de elevi, acesta a cunoscut în acei ani o creștere constantă. În anul școlar 1926-1927 au funcționat opt clase, din care trei de curs seral. Clasa I A

<sup>22</sup>Amintiri din viața de școlari, Tipografia B. Saidman, Botoșani, 1923, p. 128.

În ce privește numărul de elevi, acesta a cunoscut în acei ani o creștere constantă. În anul școlar 1926-1927 au funcționat opt clase, din care trei de curs seral. Clasa I A

Figura 3. Nicolae Cernescu, director al Școlii Comerciale Elementare de băieți Botoșani



care au înțeles cu adevărat importanța funcționării unei asemenea instituții

directorul Nicolae Cernescu un vizionar și deschizător de drumuri, unul dintre puținii acestei lumi. Readucerea aminte a importanței factorului economic în societate îl face pe XIX-lea, aceea a devalorizării de către români a profesiilor comerciale, a dinamismului Reflecțiile sale surprind o realitate a lumii interbelice, regăsită și la finalul secolului al numai strălucite foloase materiale, dar și avantagii de ordin moral<sup>22</sup>”.

tineretul român, reprezintă un câmp imens de activitate, de pe care se pot recolta nu funcționarului, că îndeletnicirile comerțului și ale industriei, așa de disprețuite de astăzi, când o știm cu toții că nu poate mai fi existență mai mizerabilă decât aceea a școala secundară; că profesiunile condeiului n-au nimic vrednic de invidiat, mai ales astăzi dovedit, că nu le posedă nicio treime din marele număr al celor ce se înscriu în numai simțitoare mijloace materiale, dar și o serie de aptitudini pentru carte pe care, e al școlii secundare, drum ce e și prea lung și prea greu de străbătut căci el reclamă nu asigurarea unei cariere în viață, nu e totdeauna - și astăzi mai puțin ca oricând - acela grija de a asigura un viitor copiilor lor, cată să-și dea seama că drumul, ce duce la strivitoare pentru cei săraci. În astfel de împrejurări părinții de familie, preocupați de cultură practică. Trăim în timpuri când fără exagerare se poate spune că viața este în legătură pe de altă parte cu calitatea, ce o am, de îndrumător al unei instituții de de o parte cu posibilitățile de asigurare pentru cei mai puțin înlesniți a unui rol în viață, „Nu pot încheia rândurile acestea fără a da expresiune și unei sugestii în legătură pe arăta într-un mod atât de plastic menirea învățământului comercial:

număra 47 de elevi, din care 17 promovați, 23 de corigenți, 6 repetenți și 1 elev retras, în timp ce clasa I B - 59 de elevi, din care 21 promovați, 23 corigenți, 14 repetenți și 1 elev retras. Anul doi de studiu era compus tot din două clase. Clasa a II-a A era formată din 40 de elevi din care doar 13 promovați, 18 corigenți, 6 repetenți și 3 retrași, și clasa a II-a B cu 38 de elevi, din care 16 promovați, 14 corigenți, 6 repetenți și 2 retrași. Anul trei de studiu cuprindea o singură clasă cu un efectiv de 67 de elevi, din care 15 promovați, 33 de corigenți, 16 repetenți, 3 fiind retrași. Situația școlară era oarecum identică și la cursul seral. În clasa I erau înscriși 41 de elevi, din care 17 promovați, 19 corigenți și 5 retrași, în clasa a II-a 19 elevi, din care 8 promovați, 7 corigenți, 2 repetenți și 2 retrași, în clasa a III-a 14 elevi, din care 10 promovați, 3 corigenți și 1 repetent<sup>23</sup>.

Din datele prezentate mai sus rezultă un efectiv al școlii de 325 de elevi, însă gradul de promovabilitate al acestora era destul de mic, doar 117 din aceștia promovând în vara anului 1927 clasa, adică 36%. Chiar dacă o mare parte dintre elevii corigenți reușeau în toamnă să promoveze, ponderea lor majoritară atrage atenția asupra calității elevilor școlii și confirmă cele arătate de directorul Nicolae Cernescu în anul 1923.

Perioada marcată de deceniul al patrulea al secolului trecut a fost una caracterizată prin dezvoltări ale instituției școlare, limitate de marea criză economică ce a cuprins lumea, inclusiv România. În anul 1930 a fost numit director al școlii profesorul Iosef Haschler, profesor detașat de la Liceul „Laurian” în funcția de director. Din nefericire, documentele de arhivă disponibile nu ne dezvăluie cauzele pentru care Nicolae Cernescu a încetat să mai ocupe funcția de director, referirile la numele său dispărând după 1930. Incertitudinile de ordin politic de la începutul anilor '30 au influențat se pare și modul de gestionare a instituției, la scurt timp fiind numit cu ordinul 175.339/1931 al Ministerului Instrucțiunii Publice un nou director, în persoana lui Ioan Vișoiu<sup>24</sup>. Predarea gestiunii a avut loc în zilele de 11-13 noiembrie 1931, după cum rezultă din registrul de inspecții al școlii. Mandatul lui Ioan Vișoiu nu a fost de lungă durată, deoarece la 27 iulie 1932 Iosef Haschler, este numit din nou director al Școlii Comerciale Elementare de băieți din Botoșani<sup>25</sup>.

Directorii școlii au fost susținuți de un comitet școlar, care aviza întreaga activitate a acestora. Conform unui articol din presa locală, conducerea comitetului școlar la nivelul anului 1927 era exercitată de M. Abramowitz - președinte și Nicolae Cernescu - secretar<sup>26</sup>. Procesul-verbal de inspecție încheiat de Titus Rîureanu, controlor contabil în Ministerul Instrucțiunii, Direcția Iași, din 6-7 martie 1931, ne prezintă componența completă a Comitetului Școlar al școlii. Acesta era alcătuit din I. Labin - președinte, ajutat de V. Senaca din partea Adunării Generale, doamna M. Placa și profesorul Ioan Jacykiewicz reprezentanți ai profesorilor, B. Schwartz și B. Saidman reprezentanți ai Camerei de Comerț și Industrie Botoșani și Ioan Haschler - directorul școlii. Comitetul era ajutat de trei cenzori: N. Gheorghiu din partea Adunării Generale a Comitetului școlar, C. Bogdan din partea profesorilor și Gh. Ghenovici, delegatul Ministerului Instrucțiunii Publice<sup>27</sup>.

<sup>23</sup> A.N.R.S.Bt, *Fond Școala Comercială Elementară de Băieți Botoșani*, Ds. 16/1926-1927, ff. 1-322.

<sup>24</sup> *Ibidem*, Ds. 54/1931-1944, f. 2.

<sup>25</sup> *Ibidem*, f. 7.

<sup>26</sup> *Convocare a Adunării Generale a Comitetului Școlar al Școlii Elementare de Comerț, Armeană Nr. 11*, în „*Informatorul*”, II, nr. 50, 27 noiembrie 1927.

<sup>27</sup> A.N.R.S.Bt, *Fond Școala Comercială Elementară de băieți Botoșani*, Ds. 54/1931-1944, f. 1.

Din datele prezentate mai sus rezultă un efectiv al școlii de 325 de elevi, însă gradul de promovabilitate al acestora era destul de mic, doar 117 din aceștia promovând în vara anului 1927 clasa, adică 36%. Chiar dacă o mare parte dintre elevii corigenți reușeau în toamnă să promoveze, ponderea lor majoritară atrage atenția asupra calității elevilor școlii și confirmă cele arătate de directorul Nicolae Cernescu în anul 1923. Perioada marcată de deceniul al patrulea al secolului trecut a fost una caracterizată prin dezvoltări ale instituției școlare, limitate de marea criză economică ce a cuprins lumea, inclusiv România. În anul 1930 a fost numit director al școlii profesorul Iosef Haschler, profesor detașat de la Liceul „Laurian” în funcția de director. Din nefericire, documentele de arhivă disponibile nu ne dezvăluie cauzele pentru care Nicolae Cernescu a încetat să mai ocupe funcția de director, referirile la numele său dispărând după 1930. Incertitudinile de ordin politic de la începutul anilor '30 au influențat se pare și modul de gestionare a instituției, la scurt timp fiind numit cu ordinul 175.339/1931 al Ministerului Instrucțiunii Publice un nou director, în persoana lui Ioan Vișoiu<sup>24</sup>. Predarea gestiunii a avut loc în zilele de 11-13 noiembrie 1931, după cum rezultă din registrul de inspecții al școlii. Mandatul lui Ioan Vișoiu nu a fost de lungă durată, deoarece la 27 iulie 1932 Iosef Haschler, este numit din nou director al Școlii Comerciale Elementare de băieți din Botoșani<sup>25</sup>.

Directorii școlii au fost susținuți de un comitet școlar, care aviza întreaga activitate a acestora. Conform unui articol din presa locală, conducerea comitetului școlar la nivelul anului 1927 era exercitată de M. Abramowitz - președinte și Nicolae Cernescu - secretar<sup>26</sup>. Procesul-verbal de inspecție încheiat de Titus Rîureanu, controlor contabil în Ministerul Instrucțiunii, Direcția Iași, din 6-7 martie 1931, ne prezintă componența completă a Comitetului Școlar al școlii. Acesta era alcătuit din I. Labin - președinte, ajutat de V. Senaca din partea Adunării Generale, doamna M. Placa și profesorul Ioan Jacykiewicz reprezentanți ai profesorilor, B. Schwartz și B. Saidman reprezentanți ai Camerei de Comerț și Industrie Botoșani și Ioan Haschler - directorul școlii. Comitetul era ajutat de trei cenzori: N. Gheorghiu din partea Adunării Generale a Comitetului școlar, C. Bogdan din partea profesorilor și Gh. Ghenovici, delegatul Ministerului Instrucțiunii Publice<sup>27</sup>.

<sup>23</sup> A.N.R.S.Bt, *Fond Școala Comercială Elementară de Băieți Botoșani*, Ds. 16/1926-1927, ff. 1-322.

<sup>24</sup> *Ibidem*, Ds. 54/1931-1944, f. 2.

<sup>25</sup> *Ibidem*, f. 7.

<sup>26</sup> *Convocare a Adunării Generale a Comitetului Școlar al Școlii Elementare de Comerț, Armeană Nr. 11*, în „*Informatorul*”, II, nr. 50, 27 noiembrie 1927.

<sup>27</sup> A.N.R.S.Bt, *Fond Școala Comercială Elementară de băieți Botoșani*, Ds. 54/1931-1944, f. 1.

Problema localului a rămas una stringentă a școlii. Datorită înființării cursului superior al școlii comerciale a apărut nevoia urgentă a achiziționării unui local propriu al școlii. După multe tergiversări, în anul 1929 a fost achiziționat un nou imobil situat pe strada Mihai Kogălniceanu, nr. 9. Istoria imobilului este interesantă și în același timp revelatorie. La 1 aprilie 1896, Eduard Ulle, procuratorul cumnatei sale Lucie Ulle, a vândut imobilul lui Vasile D. Vasiliu pentru suma de 7.000 lei<sup>28</sup>. Ulterior, la 8 aprilie 1898, noul proprietar Vasile D. Vasiliu, a obținut autorizația de a construi o nouă casă din cărămidă<sup>29</sup>. Prevederile testamentare ale lui Vasile D. Vasiliu au prevăzut ca acest imobil să revină moștenitorilor surorii sale decedate Elena Gh. Motaș<sup>30</sup>. Aceștia au vândut imobilul la 11 aprilie 1927 lui Vasile Niculescu, administratorul financiar al județului Botoșani, pentru suma de 1.000.000 lei<sup>31</sup>. În contextul tranzacțiilor pe care le-a suferit acest imobil, este înregistrată o propunere a Direcțiunii școlii pentru achiziționarea imobilului, înaintată Ministerului Instrucțiunii Publice<sup>32</sup>. Efectul a fost prompt, pe fondul creșterii economice a anului 1929, Camera de Comerț și Industrie Botoșani achiziționând, la 29 noiembrie, localul de la Vasile Nicolau pentru suma de 1.800.000 lei<sup>33</sup>. Raportul de activitate pentru mersul Școlii Comerciale de băieți pentru anul școlar 1935-1936 menționa că școala își desfășura activitatea în localul din strada M. Kogălniceanu, localul având trei săli de clasă, două camere pentru cancelarie, secretariat și cancelarie mică<sup>34</sup>.



Figura 4. Casa Vasiliu, Str. Mihail Kogălniceanu, nr. 9.

<sup>28</sup> Idem, *Fond Camera de Industrie și Comerț Botoșani*, Ds. 2/1926, f. 53.

<sup>29</sup> *Ibidem*, f. 58.

<sup>30</sup> *Ibidem*, f. 42.

<sup>31</sup> *Ibidem*, f. 44.

<sup>32</sup> *Ibidem*, f. 52.

<sup>33</sup> *Ibidem*, f. 61.

<sup>34</sup> Idem, *Fond Școala Comercială Elementară de băieți Botoșani*, Ds. 62/1935-1936, f. 52.

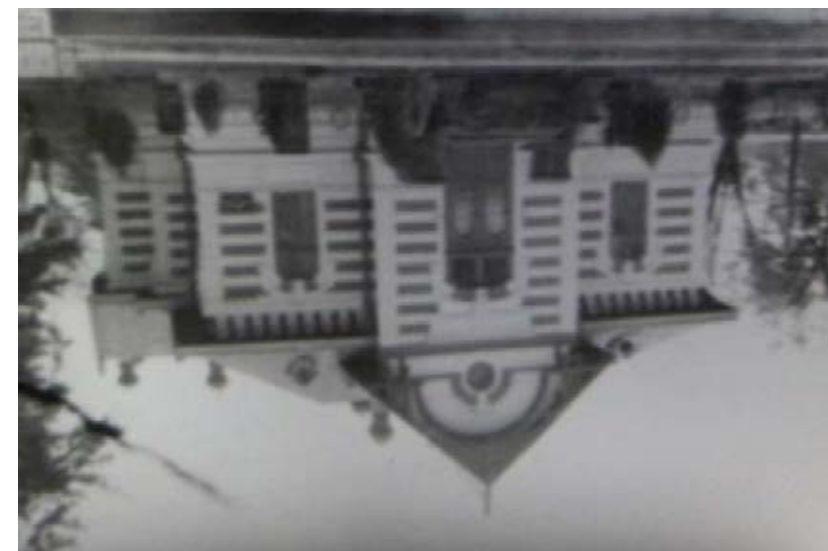


Figura 4. Casa Vasiliu, Str. Mihail Kogălniceanu, nr. 9.

<sup>28</sup> Idem, *Fond Camera de Industrie și Comerț Botoșani*, Ds. 2/1926, f. 53.

<sup>29</sup> *Ibidem*, f. 58.

<sup>30</sup> *Ibidem*, f. 42.

<sup>31</sup> *Ibidem*, f. 44.

<sup>32</sup> *Ibidem*, f. 52.

<sup>33</sup> *Ibidem*, f. 61.

<sup>34</sup> Idem, *Fond Școala Comercială Elementară de băieți Botoșani*, Ds. 62/1935-1936, f. 52.

Problema localului a rămas una stringentă a școlii. Datorită înființării cursului superior al școlii comerciale a apărut nevoia urgentă a achiziționării unui local propriu al școlii. După multe tergiversări, în anul 1929 a fost achiziționat un nou imobil situat pe strada Mihai Kogălniceanu, nr. 9. Istoria imobilului este interesantă și în același timp revelatorie. La 1 aprilie 1896, Eduard Ulle, procuratorul cumnatei sale Lucie Ulle, a vândut imobilul lui Vasile D. Vasiliu pentru suma de 7.000 lei<sup>28</sup>. Ulterior, la 8 aprilie 1898, noul proprietar Vasile D. Vasiliu, a obținut autorizația de a construi o nouă casă din cărămidă<sup>29</sup>. Prevederile testamentare ale lui Vasile D. Vasiliu au prevăzut ca acest imobil să revină moștenitorilor surorii sale decedate Elena Gh. Motaș<sup>30</sup>. Aceștia au vândut imobilul la 11 aprilie 1927 lui Vasile Niculescu, administratorul financiar al județului Botoșani, pentru suma de 1.000.000 lei<sup>31</sup>. În contextul tranzacțiilor pe care le-a suferit acest imobil, este înregistrată o propunere a Direcțiunii școlii pentru achiziționarea imobilului, înaintată Ministerului Instrucțiunii Publice<sup>32</sup>. Efectul a fost prompt, pe fondul creșterii economice a anului 1929, Camera de Comerț și Industrie Botoșani achiziționând, la 29 noiembrie, localul de la Vasile Nicolau pentru suma de 1.800.000 lei<sup>33</sup>. Raportul de activitate pentru mersul Școlii Comerciale de băieți pentru anul școlar 1935-1936 menționa că școala își desfășura activitatea în localul din strada M. Kogălniceanu, localul având trei săli de clasă, două camere pentru cancelarie, secretariat și cancelarie mică<sup>34</sup>.

Idei moderne de organizare pe baze noi a învățământului comercial sunt cel mai bine sintetizate de un alt mare botoșănean – Nicolae Iorga – citat într-un articol din presa locală în anul 1931. Acesta arăta că pentru crearea unei pături de negustori era absolută nevoie de funcționarea școlilor comerciale inferioare, unde elevii să se transforme în viitor în comercianți cu o cultură generală care să le permită să prospere. Marele istoric și prim ministrul al României arăta într-un mod inegalabil ce ar trebui să învețe elevii școlilor comerciale:

„Dar înainte de toate, ar trebuie ca în școala comercială inferioară să se creeze spiritul negustoresc, precum în seminarii trebuie să se creeze spiritul popesc, precum în școala normală trebuie să se creeze un spirit anume, care este în stare să se împotrivescă unui rău, și care este destul de dibaci să se potrivească după împrejurări, să nu pretindă a impune clientului ceea ce vrea să vândă, ci să ghicească mărfurile cari sunt potrivite pentru gustul și nevoile clientului, să facă ceea ce făcea comerciantul german înainte de război și desigur că într-o anumită măsură mai mică face și acum să cerceteze piața cu nevoile ei, să întrebuițeze cele mai mari silințe spre a crea legătura această dintre negustori și client”<sup>35</sup>.

În ce privește componența corpului didactic al școlii se constată pentru anul școlar 1935-1936 o schimbare comparativ cu cel de la începuturile școlii. Majoritatea cadrelor didactice ale școlii sunt nume noi, care vor influența în mod definitiv evoluția învățământului comercial botoșănean și nu numai.

Tabel 2.

Borderou de prezență personalului didactic (aprilie 1936)<sup>36</sup>

Nr.	Nume profesor	Disciplina	Nr.	Nume profesor	Disciplina
1.	Iosef Haschler	Germană	9.	Alice Poni	Productologia, Aritmetica
2.	Ștefan Cernăuțeanu	Engleză	10.	Vsevoid Alexievici	Matematici
3.	Nicolai Adam	Contabilitate	11.	Vasile Matei	Fizica, Chimia
4.	Ioan Jacykiewicz	Istorie și Geografie	12.	Leon Raic	Germană – detașat P. Neamț
5.	Gh. Țicaloru	Șt. Juridice, Economice	13.	Vasile Stănciulescu	Birou Comercial – detașat București
6.	Petre Popescu	Contabilitate	14.	Victor Galin	Caligrafia
7.	Alexandra Manoloiu	Română	15.	Avram Manaș	Contabilitate
8.	Silvia Braunstein	Franceză			

Pentru anul școlar 1930-1931, la cursul seral erau înscriși 45 de elevi în clasa I, din care au promovat doar 13, 51 de elevi în anul al II-lea, din care au promovat 18 elevi și 35 de

<sup>35</sup>Învățământul practic, în „Informatorul”, 6, nr. 262, 18 octombrie 1931, p. 1.

<sup>36</sup>A.N.R.S.Bt, Fond Școala Comercială Elementară de băieți Botoșani, Ds. 84/1936-1937, f. 1.

<sup>35</sup>Învățământul practic, în „Informatorul”, 6, nr. 262, 18 octombrie 1931, p. 1.

<sup>36</sup>A.N.R.S.Bt, Fond Școala Comercială Elementară de băieți Botoșani, Ds. 84/1936-1937, f. 1.

Pentru anul școlar 1930-1931, la cursul seral erau înscriși 45 de elevi în clasa I, din care au promovat doar 13, 51 de elevi în anul al II-lea, din care au promovat 18 elevi și 35 de

8.	Silvia Braunstein	Franceză			
7.	Alexandra Manoloiu	Română	15.	Avram Manaș	Contabilitate
6.	Petre Popescu	Contabilitate	14.	Victor Galin	Caligrafia
5.	Gh. Țicaloru	Șt. Juridice, Economice	13.	Vasile Stănciulescu	Birou Comercial – detașat București
4.	Ioan Jacykiewicz	Istorie și Geografie	12.	Leon Raic	Germană – detașat P. Neamț
3.	Nicolai Adam	Contabilitate	11.	Vasile Matei	Fizica, Chimia
2.	Ștefan Cernăuțeanu	Engleză	10.	Vsevoid Alexievici	Matematici
1.	Iosef Haschler	Germană	9.	Alice Poni	Productologia, Aritmetica
Nr.	Nume profesor	Disciplina	Nr.	Nume profesor	Disciplina

Borderou de prezență personalului didactic (aprilie 1936)<sup>36</sup>

Tabel 2.

Învățământului comercial botoșănean și nu numai. didactice ale școlii sunt nume noi, care vor influența în mod definitiv evoluția 1935-1936 o schimbare comparativ cu cel de la începuturile școlii. Majoritatea cadrelor În ce privește componența corpului didactic al școlii se constată pentru anul școlar această dintre negustori și client”<sup>35</sup>. cerceteze piața cu nevoile ei, să întrebuițeze cele mai mari silințe spre a crea legătura german înainte de război și desigur că într-o anumită măsură mai mică face și acum să sunt potrivite pentru gustul și nevoile clientului, să facă ceea ce făcea comerciantul să nu pretindă a impune clientului ceea ce vrea să vândă, ci să ghicească mărfurile cari împotrivescă unui rău, și care este destul de dibaci să se potrivească după împrejurări, școala normală trebuie să se creeze un spirit anume, care este în stare să se spiritul negustoresc, precum în seminarii trebuie să se creeze spiritul popesc, precum în „Dar înainte de toate, ar trebuie ca în școala comercială inferioară să se creeze școlilor comerciale:

prim ministrul al României arăta într-un mod inegalabil ce ar trebui să învețe elevii viitor în comercianți cu o cultură generală care să le permită să prospere. Marele istoric și nevoie de funcționarea școlilor comerciale inferioare, unde elevii să se transforme în locală în anul 1931. Acesta arăta că pentru crearea unei pături de negustori era absolută sintetizate de un alt mare botoșănean – Nicolae Iorga – citat într-un articol din presa Idei moderne de organizare pe baze noi a învățământului comercial sunt cel mai bine

elevi în anul a III-lea, din care au promovat<sup>37</sup>. Se observă din nou procentul scăzut de promovabilitate la sfârșitul lunii iunie. Chiar dacă o mare parte dintre acești elevi au promovat examenele de corigență, ponderea lor crescută ne indică dificultățile de recrutare a acestora. Legea permitea școlii să organizeze susținerea de examene pentru elevii care învățau în particular. Cum acest tip de învățământ nu a fost dezvoltat în anii interbelici, pentru anul școlar 1933-1934 erau înregistrați numai 10 asemenea elevi<sup>38</sup>.

O statistică a școlii pentru anul școlar 1934-1935 este revelatorie pentru evoluția sa<sup>39</sup>. Școala număra în total 120 de elevi, distribuiți astfel:

Tabel 3.  
Statistică școlară 1934-1935

	Clasa I	Clasa II	Clasa III
<b>Înscriși</b>	60	40	20
<b>Promovați</b>	14	12	6
<b>Corigenți</b>	19	15	8
<b>Repetenți</b>	18	11	5
<b>Eliminați</b>	9	2	1

Datele confirmă din nou procentul mare ale elevilor care nu au reușit în luna iunie a anului școlar să promoveze cursurile școlare, motivele acestei stări de fapt fiind precizate mai sus. Această statistică ne prezintă și o distribuie a elevilor în funcție de situația lor etnică, grafic pe care îl prezentăm mai jos:

<sup>37</sup>Ibidem, Ds. 23/1930-1931, ff. 1-95.  
<sup>38</sup>Ibidem, Ds. 30/1933-1934, ff. 1-10.  
<sup>39</sup>Ibidem, Ds. 59/1934-1935, f. 39.

Datele confirmă din nou procentul mare ale elevilor care nu au reușit în luna iunie a anului școlar să promoveze cursurile școlare, motivele acestei stări de fapt fiind precizate mai sus. Această statistică ne prezintă și o distribuie a elevilor în funcție de situația lor etnică, grafic pe care îl prezentăm mai jos:

	Clasa I	Clasa II	Clasa III
<b>Înscriși</b>	60	40	20
<b>Promovați</b>	14	12	6
<b>Corigenți</b>	19	15	8
<b>Repetenți</b>	18	11	5
<b>Eliminați</b>	9	2	1

Statistică școlară 1934-1935  
Tabel 3.

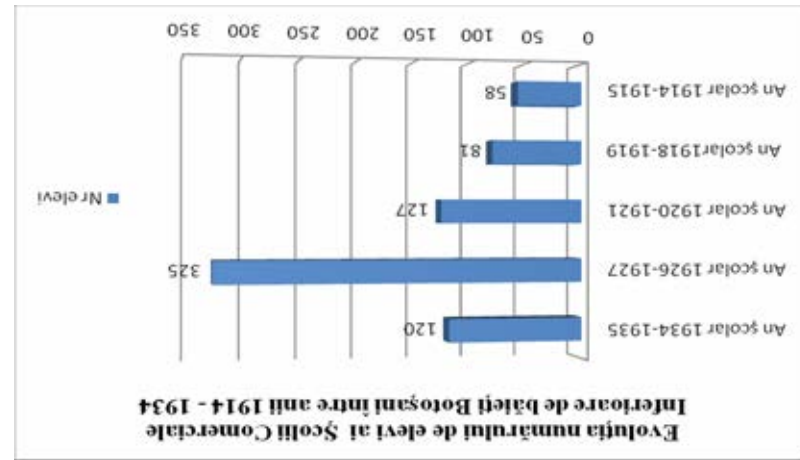
Școala număra în total 120 de elevi, distribuiți astfel:  
O statistică a școlii pentru anul școlar 1934-1935 este revelatorie pentru evoluția sa<sup>39</sup>.  
interbelici, pentru anul școlar 1933-1934 erau înregistrați numai 10 asemenea elevi<sup>38</sup>.  
elevii care învățau în particular. Cum acest tip de învățământ nu a fost dezvoltat în anii  
recrutare a acestora. Legea permitea școlii să organizeze susținerea de examene pentru  
promovat examenele de corigență, ponderea lor crescută ne indică dificultățile de  
promovabilitate la sfârșitul lunii iunie. Chiar dacă o mare parte dintre acești elevi au  
elevi în anul a III-lea, din care au promovat<sup>37</sup>. Se observă din nou procentul scăzut de

<sup>37</sup>Ibidem, Ds. 23/1930-1931, ff. 1-95.

<sup>38</sup>Ibidem, Ds. 30/1933-1934, ff. 1-10.

<sup>39</sup>Ibidem, Ds. 59/1934-1935, f. 39.

Figura 6. Elevi ai Școlii Comerciale Inferioare de băieți Botoșani între anii 1914-1934



Interpretând aceste date, se observă ponderea dominantă a elevilor de origine etnică română, ceea ce era oarecum conform cu idealurile fondatorilor acestei școli de a dezvolta tinerilor români interesul pentru activitățile comerciale și economice. În același timp, putem observa că aceste cursuri nu au fost îndreptate numai în această direcție, 35% dintre elevi fiind de origine evreiască. Participarea elevilor evrei la aceste cursuri ne mai arată totodată că germenii antisemit nu preluase încă controlul asupra vieții școlare. De asemenea, existența a 5 elevi cu origini italiene și grecești subliniază cosmopolitismul Botoșanilor interbelici. În concluzie, comparând datele referitoare la numărul de elevi ai școlii, observăm un traseu sinuos.

Figura 5. Compoziția etnică a elevilor pentru anul școlar 1934-1935

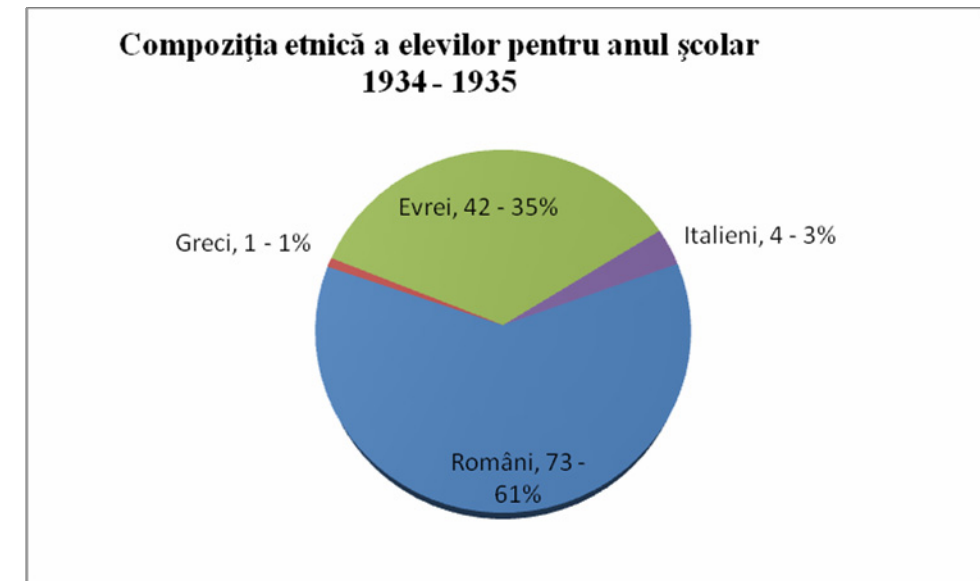
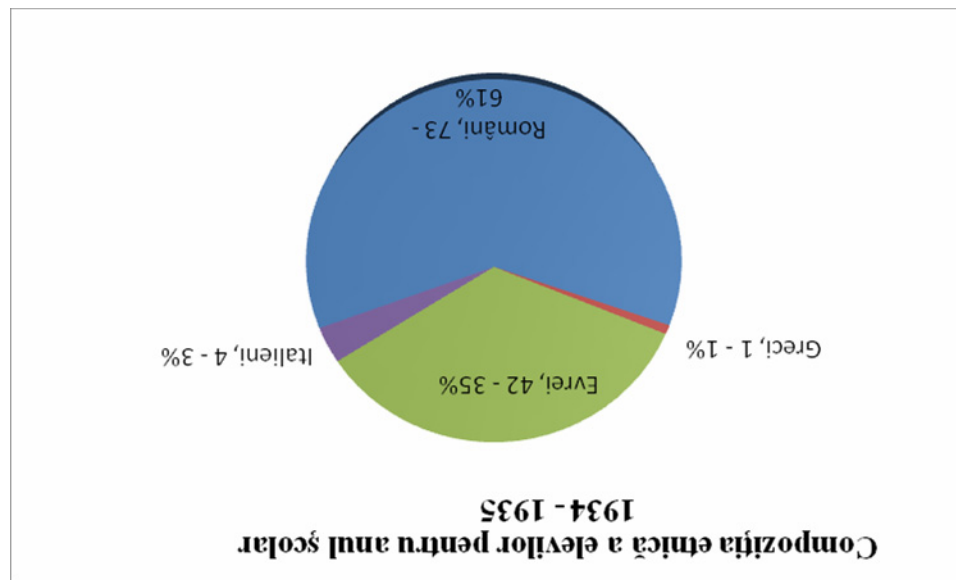


Figura 5. Compoziția etnică a elevilor pentru anul școlar 1934-1935

Interpretând aceste date, se observă ponderea dominantă a elevilor de origine etnică română, ceea ce era oarecum conform cu idealurile fondatorilor acestei școli de a dezvolta tinerilor români interesul pentru activitățile comerciale și economice. În același timp, putem observa că aceste cursuri nu au fost îndreptate numai în această direcție, 35% dintre elevi fiind de origine evreiască. Participarea elevilor evrei la aceste cursuri ne mai arată totodată că germenii antisemit nu preluase încă controlul asupra vieții școlare. De asemenea, existența a 5 elevi cu origini italiene și grecești subliniază cosmopolitismul Botoșanilor interbelici. În concluzie, comparând datele referitoare la numărul de elevi ai școlii, observăm un traseu sinuos.

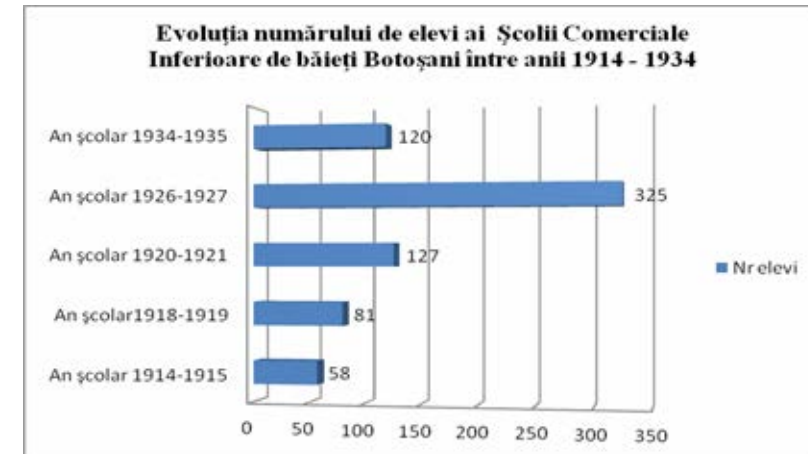


Figura 6. Elevi ai Școlii Comerciale Inferioare de băieți Botoșani între anii 1914-1934

Dacă numărul elevilor a crescut în mod constat până în 1926, cu majorare semnificativă în anul 1926, după acest reper se observă o tendință de scădere. Ea este explicată de contextul datorat mari crize economice ce a afectat învățământul, în special cel comercial, unde se percepeau taxe de înscriere. Însă în ansamblu, traseul Școlii Comerciale Elementare de băieți din Botoșani a cunoscut o evoluție meritorie, în concordanță cu a societății interbelice. Funcționarea acestui tip de învățământ a dat orașului forță de muncă calificată, ce a contribuit la dezvoltarea sa interbelică.

**Bibliografie**

**I. Archive**

Arhivele Naționale ale României, Serviciul Botoșani,  
Fond Camera de Comerț și Industrie Botoșani (1926)  
Colecția Fotografii, A/3

Fond Școala Comercială Elementară de băieți din Botoșani (1914-1944)

**II. Periodice**

„Buletinul Camerei de Comerț și Industrie Botoșani” (1914-1915)  
„Informatorul” (1927-1931)

**III. Lucrări generale**

- *Amintiri din viața de școlari*, Tipografia B. Saidman, Botoșani, 1923.
- *Convocare a Adunării Generale a Comitetului Școlar al Școlii Elementare de Comerț, Armeană Nr. 11*, în „Informatorul”, II, 50, 27 noiembrie 1927.
- *Inaugurarea școlii comerciale de băieți din Botoșani*, în „Buletinul Camerei de Comerț și Industrie Botoșani”, XX, 13-17, august-septembrie 1914.
- *Invățământul practic*, în „Informatorul”, 6, nr. 262, 18 octombrie 1931.
- *Raport de mersul Școlii elementare de comerț din Botoșani în anul școlar 1914-1915*, întocmit de N.I. Cernescu, Tipografia „Reînvierea” Segal Marcu, Botoșani, 1915.
- Șardin, Vladimir, *Din trecutul Botoșanilor. Figuri dispărute*.
- Școala Elementară de Comerț Botoșani, *Anuarul pe anii 1921-1922*, Tipografia „Viitorul” I.M. Blaunștein, Botoșani, 1923.
- Școala Elementară de Comerț Botoșani, *Anuarul pe anii 1921-1922*.
- Școala Elementară de Comerț din Botoșani, în „Buletinul Camerei de Comerț și Industrie Botoșani”, XX, 30-31, iunie 1915.
- Școala Elementară de Comerț Botoșani, *Anuarul pe anii 1921-1922*.
- „Viitorul” I.M. Blaunștein, Botoșani, 1923.
- Școala Elementară de Comerț Botoșani, în „Buletinul Camerei de Comerț și Industrie Botoșani”, XX, 30-31, iunie 1915.

**Bibliografie**

**I. Archive**

Arhivele Naționale ale României, Serviciul Botoșani,  
Fond Camera de Comerț și Industrie Botoșani (1926)  
Colecția Fotografii, A/3  
Fond Primăria orașului Botoșani, (1918)  
Fond Școala Comercială Elementară de băieți din Botoșani (1914-1944)

**II. Periodice**

„Buletinul Camerei de Comerț și Industrie Botoșani” (1914-1915)  
„Informatorul” (1927-1931)

**III. Lucrări generale**

- *Amintiri din viața de școlari*, Tipografia B. Saidman, Botoșani, 1923.
- *Convocare a Adunării Generale a Comitetului Școlar al Școlii Elementare de Comerț, Armeană Nr. 11*, în „Informatorul”, II, 50, 27 noiembrie 1927.
- *Inaugurarea școlii comerciale de băieți din Botoșani*, în „Buletinul Camerei de Comerț și Industrie Botoșani”, XX, 13-17, august-septembrie 1914.
- *Invățământul practic*, în „Informatorul”, 6, nr. 262, 18 octombrie 1931.
- *Raport de mersul Școlii elementare de comerț din Botoșani în anul școlar 1914-1915*, întocmit de N.I. Cernescu, Tipografia „Reînvierea” Segal Marcu, Botoșani, 1915.
- Șardin, Vladimir, *Din trecutul Botoșanilor. Figuri dispărute*.
- Școala Elementară de Comerț Botoșani, *Anuarul pe anii 1921-1922*, Tipografia „Viitorul” I.M. Blaunștein, Botoșani, 1923.
- Școala Elementară de Comerț Botoșani, *Anuarul pe anii 1921-1922*.
- Școala Elementară de Comerț din Botoșani, în „Buletinul Camerei de Comerț și Industrie Botoșani”, XX, 30-31, iunie 1915.

Dacă numărul elevilor a crescut în mod constat până în 1926, cu majorare semnificativă în anul 1926, după acest reper se observă o tendință de scădere. Ea este explicată de contextul datorat mari crize economice ce a afectat învățământul, în special cel comercial, unde se percepeau taxe de înscriere. Însă în ansamblu, traseul Școlii Comerciale Elementare de băieți din Botoșani a cunoscut o evoluție meritorie, în concordanță cu a societății interbelice. Funcționarea acestui tip de învățământ a dat orașului forță de muncă calificată, ce a contribuit la dezvoltarea sa interbelică.

**Keywords:** Botoșani, Boys Elementary School of Commerce, D. Goilav, Ramiro Savinescu, Vasile D. Vasiliu, Lazăr Theodor, Nicolae Cernescu, inter-wars period, development of economy, development of commerce.

## BOYS ELEMENTARY SCHOOL OF COMMERCE „SF. LAZĂR” – BOTOȘANI

(Summary)

In 1914, on the eve of the beginning of the great European conflagration, it was born in Botoșani Boys Elementary School of Commerce. The establishment of the educational institution was the result of the activity of local personalities: the prefect of Botoșani County Dr. D. Goilav, the Mayor of the Botoșani town Ramiro Savinescu and the president of the Botoșani Chamber of Commerce and Industry Vasile D. Vasiliu. The purpose of setting up the school was to *"supplement the lack of the middle class of trade, which is intermediate among the class of producers and the leading one, and which in all Western peoples has formed the lever of urban development and civilization"*.

In the first year of the school 58 pupils were studied, 35 of them Romanian, 22 Jews and 4 other nationalities. However, due to the deployment of World War I, the number of students dropped drastically for the 1918-1919 school year. Subsequently, the number of pupils has risen relative, but unfortunately the percentage of those who have succeeded in finalizing school courses has fallen.

A particular problem faced by the school was the lack of a place of its own. The place on Armenian Street, no. 11 was completely unsatisfactory. Botoșani City Hall has been pursuing the modernization of this location. However, bureaucratic problems related to how to spend the money needed to renovate prevented the implementation of the modernization of the site. The problem of a school site was solved only in 1929 when the city municipality purchased a building on Mihail Kogalniceanu street.

As far as the school population in 1934 is concerned, it has grown, with 120 pupils being enrolled. Of these, 73% were of Romanian origin, 35% of Jewish origin. This fact shows that at the level of the school the ethnic diversity existing at Botoșani level was preserved.

In 1914, on the eve of the beginning of the great European conflagration, it was born in Botoșani Boys Elementary School of Commerce. The establishment of the educational institution was the result of the activity of local personalities: the prefect of Botoșani County Dr. D. Goilav, the Mayor of the Botoșani town Ramiro Savinescu and the president of the Botoșani Chamber of Commerce and Industry Vasile D. Vasiliu. The purpose of setting up the school was to *"supplement the lack of the middle class of trade, which is intermediate among the class of producers and the leading one, and which in all Western peoples has formed the lever of urban development and civilization"*.

In the first year of the school 58 pupils were studied, 35 of them Romanian, 22 Jews and 4 other nationalities. However, due to the deployment of World War I, the number of students dropped drastically for the 1918-1919 school year. Subsequently, the number of pupils has risen relative, but unfortunately the percentage of those who have succeeded in finalizing school courses has fallen.

A particular problem faced by the school was the lack of a place of its own. The place on Armenian Street, no. 11 was completely unsatisfactory. Botoșani City Hall has been pursuing the modernization of this location. However, bureaucratic problems related to how to spend the money needed to renovate prevented the implementation of the modernization of the site. The problem of a school site was solved only in 1929 when the city municipality purchased a building on Mihail Kogalniceanu street.

As far as the school population in 1934 is concerned, it has grown, with 120 pupils being enrolled. Of these, 73% were of Romanian origin, 35% of Jewish origin. This fact shows that at the level of the school the ethnic diversity existing at Botoșani level was preserved.

(Summary)

## BOYS ELEMENTARY SCHOOL OF COMMERCE „SF. LAZĂR” – BOTOȘANI

**Keywords:** Botoșani, Boys Elementary School of Commerce, D. Goilav, Ramiro Savinescu, Vasile D. Vasiliu, Lazăr Theodor, Nicolae Cernescu, inter-wars period, development of economy, development of commerce.