

## SATUL CORNEȘTI

(schiță monografică)

*Ion Cotârlă*

Satul Cornești se află pe valea Cosăului, afluent al râului Mara din Maramureșul istoric.

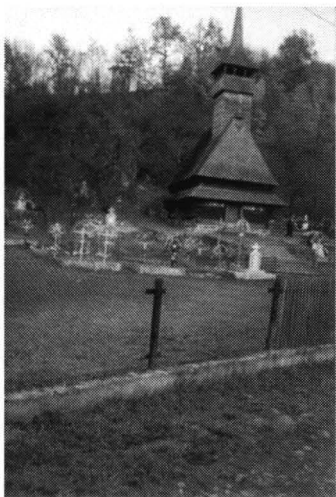
Valea Cosăului izvorăște de sub M-ții Gutâi. Străbate locuri de fânețe și de ierburi în care localnicii lucrează vară după vară la cositul ierbii și de aici denumirea de Valea Cosăului.

Pe Valea Cosăului se înșiră ca o salbă de mărgele satele Budești, Sârbi, Călinești, Cornești și Ferești. Prin aceste locuri a haiducit, alături de ortacii săi, Pinteza Grigore, zis Pinteza Viteazul, 1670 - 1703, care s-a răzvrătit împotriva asupririlor de tot felul, ajutându-i pe țărani. La Budești, în biserica din Josani, se păstrează și pot fi admirate cămașa din zale și coiful purtate de către Pinteza Viteazul în luptele cu jandarmii și soldații regimului austro-ungar puși pe urmele lui să-l înlăture.

Ajungem la Cornești, sat așezat de-o parte și de alta a Văii Cosăului, la altitudinea de 345 m. Denumirea satului vine de la un arbore, corn, și care crește pe Dealul Custura și pe Valea Coborului. Acest arbore are fructele asemănătoare cu măceșele, fructe lunguiețe, de culoare roșie, cu sâmbure asemănător cu al cireșelor și care se folosesc la obținere de compoturi, gemuri sau palincă.

Această denumire, CORNEȘTI, o poartă și satele românești din județele Bacău, Cluj, Dâmbovița, Gorj, Iași și Mureș.

Satul Cornești din Maramureșul Istoric este atestat documentar în anul 1424 și se numea Somfalva - Somosfalva, ungurește sau Kozo și a fost proprietatea familiilor Radu-1577 și Fuior-1696, ani în care aceste familii și-au dobândit drepturile nobiliare. Fiii satului sînt urmașii străbunilor Radu, Fuior,



Rad, Rednic, Bîrlea, Ivanciuc, Hoțea și cum multe familii poartă aceste numiri se folosesc spre deosebire porecle ca: Șorlog, Bandrea, Ciută, Șurubă, Popeci, Pomniță, Creață, Puștiul, Cîcșă, Coratorul, Ursu, Uliu, Vulpe, Lungu, Poprică, Cîrniceanu, Țiloaie, Todoranca, Hepe ș.a.

Onomastica familiilor poartă numele de Ioana, Anuța, Lupă, Todora, Măria, Ileana, Ștefan, Ion, Patru, Vasile, Gheorghe, Nicu etc.

**Biserica satului** se află amplasată la poalele Dealului Custura. Este din lemn de stejar, iar pictura a fost executată în anul 1750 de către pictorul Hodor Toader din Vișeu de Mijloc. Culorile sunt aplicate pe pânză acoperită cu o preparație subțire de var, predominând urme de culoare roșie și albastră. Pânza pictată a fost aplicată direct pe bârnele de construcție. Biserica a fost restaurată în secolul al XIX-lea și cu câțiva ani în urmă, (1985), prin grija preotului Gheorghe Pop de Desești care a înlocuit temelia cu grinzi de stejar și acoperișul cu dranițe de brad. Este declarată monument istoric de artă maramureșeană în prezent, (2007) credincioșii ortodocși sunt preocupați de-a construi o biserică nouă, din cărămizi arse, în stil bizantin și se pare că vor reuși prin eforturile de care dau dovadă.

Copiii au învățat carte de la preotul satului, în limba română căci limba oficială era a ocupanților vremelnici - limba maghiară. **Mai** târziu, după anul 1918, s-a construit o școală, lângă biserica satul sub Dealul Custura, din bârne de stejar, unde copiii au învățat patru clase primare și cei care aveau posibilități și-au continuat învățământul gimnazial, clasele V-VII, în comuna Călinești din apropiere, între anii 1950 - 1952 s-a construit o școală nouă la drumul principal, în mijlocul satului, cu clasele I-VIII unde învață și copiii din satul vecin, Ferești - clasele V-VIII.

Primul învățător a fost Ion Radu, fiu al satului care a contribuit timp de 40 de ani, (din 1865), la educarea copiilor și la luminarea propriilor săteni. Un alt fiu al satului a fost Andrei Radu, nepotul lui Ion Radu, (1912-1989), care și-a continuat studiile la Sighet și la Cluj, ajungând profesor la Universitatea din Cluj-Napoca, obținând doctoratul în filologie (limba franceză) la Universitatea Sorbona din Paris. El a descris obiceiurile sătenilor în volumul de povestiri „Din Țara lui Dragoș-1941”. A mai scris și lucrarea „Cultura franceză la românii din Transilvania până la Unirea din 1918” apărută în anul 1982.

Dorința de învățătură și autoproapășire s-a manifestat și la alți fii ai satului. Mulți dintre ei au ajuns profesori (Liana Rednic, Vasile Ivanciuc), preoți (Ion Bârlea), învățători, asistenți medical: (Ileana

Bârlea, Ileana Radu), pricepuți meșteri (Petrică Radu) ș.a.

Ocupațiile locuitorilor din cele mai vechi timpuri au fost cultivarea pământului și creșterea animalelor precum oi, vaci, cai, boi, porci, păsări și albine. Valea Săcăreț, Valea Cerbului, Valea Custurii, Valea Coborului și alte vâlcele ce vin din Cornii de Sus sau de pe Păhan brăzdează locurile și le delimitează în diferite zone lucrativе unde localnicii cultivă porumb, ovăz, cartofi, lucerna, trifoi și până nu demult - In și cânepă. Toate aceste văi se varsă în râul Cosău. Locurile au o toponimie specifică satului și se numesc Custura, Valea Săcăreț, Cornii de Sus, Râpa, Poiana, Săcături, Zăvoaie, Sub Ursoi, Obrejă, Lazul Onului, Staniște, Groși, Rupturi, Păhan, Valea Coborului ș.a.

În sat au existat mori de apă, piuă, vâltoare și numeroase porți maramureșene din lemn de stejar. Mărețele porți specifice satelor maramureșene, vranița, gardurile din nuiele, ca și morile ori vâltorile sunt pe cale de dispariție. Au mai rămas din loc în loc câteva porți care au o vechime mare.

În anul 1892 satul avea 73 de case, 344 locuitori și 118 jugăre pământ, o biserică și multe animale.

Gospodăria țărănească este alcătuită dintr-o casă cu două încăperi, tindă și cămară, șură, grajd și șopru, toate din lemn de stejar, acoperite cu dranițe din brad. În cele din urmă satul este împânzit cu vile aspectuoase, semn al bunăstării și modernizării.

Covorul ierbos este format din diferite plante cu flori fi sos colorate dintre care amintim garofița, margareta, trifoiul sălbatic și multe altele. Pe câmpurile cu ierburi întâlnim multe plante medicinale: mușețel, sunătoare, albăstrele, pelin, coada șoricelului, păducelul, menta sălbatică, cimbrisorul de câmp (chiminocul), salcâmul, mesteacănul, șocul, rostopasca, păpădia, podbalul ș.a.

Prin crânguri și dumbrăvi cresc aluni, mesteceni, plopi, stejari, iar pe vale arinul negru, salcia albă, dar și carpenul, cireșul și părul sălbatic precum și unele plante agățătoare: hameiul. Aici cuibăresc sturzul, vrăbiile, ciocănitorea, pițigoii, porumbelul sălbatic, huhurezul, stăncuța, cioara, uliul păsărar și uliu porumbar etc. În aceste locuri se adăpostesc mamiferele precum ursul, vulpea, lupul, mistrețul, veverița, iepurele, viezurele etc. În apa Cosăului trăiesc diferite specii de pești: precum mreana, știuca, scobarul, cleanul ș.a.

Portul maramureșean și obiceiurile tradiționale se păstrează de la o generație la alta. Nunta, ospățul, colindul, hora adună pe săteni să-și prezinte frumosul port popular românesc și să se manifeste precum înaintașii lor.

Sătenii, urmașii străbunilor de odinioară din Cornești sunt mândrii de satul lor, continuă să-l păstreze, să-l înfrumusețeze și să-l facă cunoscut celor interesați de „viața la țară”.

### Bibliografie

1. **Ioan Dermer, Ioan Marin** - *Maramureșul românesc*, Editura Cartea Românească, București, 1934, pag. 41, 115.
2. **Alexandru Filipașcu** - *Istoria Maramureșului*, București, 1940, p.3
3. *Indicatorul localităților din România*, Editura Academiei, București,
4. **Mihai Marina** - *Maramureșeni*, Cluj-Napoca, 1998, p.228
5. **Ioan Mihalyi de Apșa** - *Diplome maramureșene*, Sighet, 1900
6. **Radu Popa** - *Țara Maramureșului în secolul al XIV-lea*, București
7. **Andrei Radu** - *Din Țara lui Dragoș*, București, 1941
8. **Coriolan Suciu** - *Dicționar istoric al localităților din Transilvania*, vol. I, București, 1967
9. **I. D. Ștefănescu** - *Arta veche a Maramureșului*, Editura Meridiane București, 1958, p. 91
10. Arhiva școlii și a bisericii din localitate.