

Formarea unei elite intelectuale în cea de a doua jumătate a secolului al XIX-lea și începutul secolului XX a fost una din condițiile de bază pentru crearea unui mediu și unui climat de receptare și exersare a artelor în Maramureș. Tinerii din acest ținut au studiat la universități din Imperiul Austro-Ungar sau alte țări occidentale. Astfel la Universitatea Regală Maghiară din Budapesta, la Facultatea de Teologie în cea de a doua jumătate a secolului XIX au fost înregistrați 12 studenți, la Facultatea de Drept și Științe Politice până în preajma războiului mondial 21 de studenți, la aceeași Universitate la Facultatea de Medicină și Farmacie 15 studenți până în 1918. Tot în Budapesta la Universitatea Tehnică Regală Maghiară, Secția Inginerie Generală 3 studenți maramureșeni și un student la Secția Arhitectură. La Universitatea „Ferencz József” din Cluj, la Facultatea de Drept și Științe Politice 26 de studenți până la Unire, la aceeași Universitate clujeană, la Facultatea de Medicină au studiat până la Unire 5 maramureșeni, la Facultatea de Filozofie, Limbi și Istorie ale aceleași Universități 2 studenți, la cursul de farmacie 4 studenți maramureșeni. La Academia regală de drept din Oradea au studiat până în 1918, 12 studenți, La Liceul Academic Catolic din Pécs un student, La Academia Evanghelică de Drept din Eperjes (Prešov) 5 studenți, la Academia Evanghelică de Drept din Sibiu 2 studenți, la Academia Reformată de Drept din Sighetul Marmăției 14 studenți maramureșeni, la Academia de Minerit și silvicultură Schemnitz Banská-Stiavnica, Secția Minerit 5 studenți, la secția Silvicultură 9 studenți, la Academia Regală de Agricultură Cluj-Mănăstur un student, la Academia Regală de Agricultură din Kassa (Košice) 2 studenți, la Academia Regală de Medicină Veterinară 3 studenți, la Universitatea din Viena, Facultatea de Litere și Filozofie un student, la Universitatea Sorbona, Paris, la facultatea de Drept un student, la Universitatea Halle, Facultatea de Medicină un student.¹

Aici trebuie incluși și studenții maramureșeni care au studiat la Academiile Teologice de la Gherla, Blaj și Oradea, Roma la „De Propaganda Fide” sau alte centre universitare apusene.

¹ **Cornel Sigmirean**, *Istoria formării intelectualității românești din Transilvania în epoca modernă*, Presa universitară Clujeană, Cluj Napoca, 2000. Studenții maramureșeni se numără printre cei 7778 studenți din spațiul transilvănean, câți au fost înscriși la unități de învățământ superior din Imperiul Austro -Ungar și țări occidentale.

Preocupările intelectuale și artistice nu trebuie atribuite nu numai acestui nucleu de titrați, dintre care unii nici nu au activat în Maramureș după absolvirea studiilor superioare, ci și învățătorii formați în această perioadă care au contribuit la diseminarea limbii române literare și la crearea unui mediu cultural românesc. La cei peste 120 de tineri pregătiți la Preparandia din Sighet¹ în cei zece ani de activitate între 1862-1870, se adaugă și alții pregătiți în alte preparandii din Transilvania, îndeosebi în cea diecezană de la Gherla.² Nu trebuie omiși nici acei care s-au limitat la câteva clase gimnaziale făcute la gimnaziile maghiare din Sighet și care au ocupau modeste funcții în administrație sau îmbrățișaseră unele meserii.

Noul regim politic absolutist instaurat după 1848, a avut urmări benefice pentru limba și cultura românească din Maramureș, deceniul absolutist însemnând în ciuda unei cenzuri severe și posibilitatea folosirii limbii române în școală, biserică și pe alocuri și în administrație, precum și modernizarea școlilor sătești și prevederea acestora în locul cantorilor – învățători cu personal calificat format în școlile preparandiale. Evenimente benefice vor fi consemnate în acest deceniu și anume înființarea în 1853 a Episcopiei Greco-Catolice a Gherlei sub a cărei jurisdicție canonică va fi pus și Maramureșul ceea ce va însemna reintrarea acestui ținut în circuitul transilvănean al valorilor românești. Pusă din 1854 sub autoritatea episcopului Ioan Alexi, el însuși un filolog, autor al unei gramatici române, apărute în 1826 la Viena³, în nou înființata dieceză propășirea limbii și literaturii române a avut prioritate absolută, dovadă stând numeroasele sale circulare emise în perioada pontificatului său, în care se insistă cu cerbicie cultivarea de către cler mai ales și mireni a limbii literaturii române⁴.

Lui Alexi i se datorează reînființarea vicariatului Maramureșului, în fruntea căruia au fost numiți clerici cu deosebite înzestrări culturale, seria acestora fiind deschisă de Mihail Pavel din 1860 până în 1872, din 1872 până în 1879 - Ioan Pop - un erudit cu preocupări literare, din 1879 până în 1887 Mihail Kökényesdy (alias

¹ **Alexandru Filipașcu**, *Istoria Maramureșului*, Editura „Gutinel”, Baia Mare, 1997, p.169

² **Bud, Tit**, *Analele Asociațiunii pentru cultura poporului român din Maramureș*, Gherla, 1906, p.46

³ **Ioan Alexi**, *Grammatica Daco-Romana sive Valachica, latinatae donata, aucta ac in hunc ordinem redactata, opera ei studio Ioannis Alexi, clericalmae dioceseos G.R.C. Magno-Varadiniensis in cesareo-regio convinctu Viennensis alumni theologi absoluti*,

⁴ **Victor Bojor**, *Episcopii Diecesei Gr. Cat. De Gherla, acum Cluj Gherla (1856-1939)*, ediția II-a, Viața Creștină, 2000, pp.79, 104, 133-134

Pop de Kökénés), de asemenea un erudit¹, iar din 1887 i-a urmat Tit Bud din 1887 până în 1917, teolog, istoric și folclorist. Jaloane în evoluția culturală a Maramureșului, a fost înființarea *Asociațiunii pentru cultura poporului român din Maramureș*, la inițiativa comitelui suprem Iosif Man, în prima ședință a congregației comitatense din 13 decembrie 1860 a și propus primele sale obiective: înființarea unei Preparandii și a unui alumneu (internat), fiind astfel prima Asociațiune transilvană de acest fel.² După încercarea eșuată de a înființa o *Reuniune a învățătorilor români din comitatul Maramureșului* în 1875, ea s-a înființat în 16 noiembrie 1883. Astra a pătruns târziu în Maramureș, primul despărțământ al acesteia - *Despărțământul Vișeu-Iza*- a fost înființat la 20 august 1911, a cărui președinte a fost preotul Emil Bran³.

Întâietate între artele practicate în această perioadă în Maramureș o are **muzica**, mai exact muzica bisericească învățată și exersată pentru necesitățile de cult. Un asemenea centru existase la mănăstirea Moisei, o școală mănăstirească unde se pregăteau cantori pentru bisericile maramureșene, pe care protopopul Ioan Mihalyi insista să fie transformată în preparandie pe la 1856 pentru a acoperi nevoia de învățători pentru școlile confesionale.⁴

Înființarea Preparandiei de la Sighet în 1862 de către Asociațiunea pentru cultura poporului român, care pregătea învățători pentru ai înlocui pe cei „din sistema veche” care uneori nu cunoșteau nici literele străbune⁵, a adus cu sine și un învățământ muzical realizat de persoane calificate și înzestrate cu talent muzical, cum a fost cazul profesorului Ioan Bușiția și a lui Teodor Roman, profesor - catihet la gimnaziile maghiare din Sighet. Ioan Bușiția, care absolvise Institutul Pedagogic din Viena în 1854, un om de caracter, modest și un dascăl înzestrat cu multe talente, și-a pus în lucru înzestrările sale pentru a educa și din punct de vedere artistic tinerii care-i fuseseră încredințați⁶. O primă mențiune asupra unei performanțe pe care o realizase, posibil împreună cu catehetul Teodor Roman o avem din 1863, cu ocazia săvârșirii unei liturghii în biserica romano-catolică din Sighet, marcând momentul începerii serviciului religios în limba română pentru românii din Sighet, după separarea de Muncaci, ocazie în care se remarcă corul elevilor de la Preparandie, organizați

¹ **Tit Bud**, *Disertațiune despre episcopii și vicarii români din Maramureș*, Gherla, Tipografia Diecesană, 1891, pp. 37-46

² **Tit Bud**, *Analele...*, pp. 6-7

³ **Valeriu, Achim**, *Nord-vestul Transilvaniei: Cultură națională și finalitate politică*, Editura Gutinul, Baia Mare, 1998, pp. 169, 199

⁴ DJMMAN, Fond Oficial parohial greco-catolic Leordina, ds. 1, f. 17 r

⁵ *Analele...*, p.33

⁶ **Vasile Paul**, *Ioan Bușiția, întâiul profesor al învățământului pedagogic din Maramureș*, în *Marmăția*, IV, Baia Mare, p. 485-486

după modelul corului de la Gherla.¹ În programa preparandiei de altfel figura cântul bisericesc și cântările populare predate 4 ore pe săptămână, profesori fiind Teodor Roman, până în 1864², apoi cantorul Nicolae Ujbárdy de la biserica ruteană, român de origine,³ în 1866 este menționat George Păcurariu, ca profesor de cant și rit⁴. Apare evident că la acest nivel noțiuni de teorie muzicală dacă se predau erau sumare, dar Preparandia era un loc unde muzica și dansul se cultivau sub îndrumarea lui Bușiția care era un bun violonist. Aici se aduna adesea la sărbători intelighenția din comitat pentru a asculta cântecele cântate de vioară de Bușiția sau priveau dansurile executate de elevii acestuia.⁵ Desființarea preparandiei în 1870 și înființarea unei Preparandii de stat au întrerupt un demers artistic muzical, modest dar care a polarizat atenția intelighenției românești asupra farmecului muzicii bisericești și a celei populare.

Generațiile de învățători care au urmat și din care bună parte din ei au funcționat ca și cantori au beneficiat în Preparandia diecezană se pare doar de puțină instrucție muzicală, mai ales în ceea ce privește solfegiul și teoria muzicală, fapt de care se plâng la sfârșitul secolului XIX în adunarea generală a Reuniunii învățătorilor din Săpânța din mai 1902. Date fiind lacunele pe care le constată odată cu încercarea de a constitui coruri cu elevii, propun ca la Preparandia diecezană să se predea solfegiu și teoria muzicii, să se pună pe note partituri pentru coruri pe două voci și acestea să fie introduse și în manualele școlare pentru a se putea generaliza cântările bisericești în rândul credincioșilor⁶. Vicarul Tit Bud, președintele reuniunii învățătorilor încercase să realizeze prin intermediul Reuniunii învățătorilor înființată în 1883 o generalizare a corurilor școlare, instituind în acest sens începând cu primii ani din ultimul deceniu al secolului XIX un premiu pentru cel mai bun cor școlar pentru ai stimula pe învățători în constituirea de coruri școlare permanente.⁷ Dacă nu corurile cel puțin ideea constituirii de coruri școlare lansată de vicar a prins rădăcini și astfel din 1906 se vor ține în spațiul convinctului Asociațiunii cursuri de „note și cântări” organizate de învățătorul din Sighet, Petru Pop, care poseda în afară de un talent nativ și reale cunoștințe muzicale necesare pentru instruirea învățătorilor care vor să organizeze coruri populare.⁸

¹ Corespondență semnată B. din 23 martie 1863, în *Concordia*, an III, nr 25-172, 9 aprilie, 1863, p. 101

² DJMMAN, Fond Protopopiatul greco-catolic leud, ds. 19. f.4

³ *Anale...*, p. 20

⁴ Idem, p. 162

⁵ Idem, p. 18

⁶ DJMMAN, Fond Protopopiatul greco-catolic leud, ds. 63, f.14v

⁷ DJMMAN, Fond Oficiul Parohial greco-catolic Breb, ds. 23, f. 15

⁸ DJMMAN, Fond Protopopiatul greco-catolic leud, ds.80, f.12

În afară de Preparandia românească din Sighet care a funcționat între 1862 și 1870 și Reuniunea învățătorilor români aflați în această localitate au putut învăța muzică în Școala de muzică înființată în 1867, conform anunțului publicat încă la începutul lunii mai 1867 în rubrica de anunțuri din ziarul local de limbă maghiară Máramaros.¹ Școala anunțată de ziarul local a fost susținută de Asociația de cântări și muzică având ca nucleu susținător un cerc de maghiari reformati din Sighet, dornici de a asigura o instrucție muzicală a fiilor lor.² Această școală, care are la origini o puternică tradiție muzicală legată de necesitățile de cult ale celor două confesiuni maghiare din Sighet: reformată și romano-catolică și care la momentul înființării a depășit stricta nevoie a practicii de cult, a fost frecventată și de elevi români.

Între aceștia s-a numărat și Izidor Man, fiul comitelui suprem Iosif Man și baronesei Clara Man, născută Stoica, care a primit o educație muzicală care i-a permis să urmeze Academia de Muzică din Budapesta pe care le-a frecventat în paralel cu dreptul. De la el ne-a rămas o prelucrare pentru pian a unui joc popular românesc-Apșenescul - care se joacă și azi numai de bărbați: „Az Apsai Oláh”, tipărită la Budapesta în 1877. Este posibil ca această școală să fi fost frecventată de cei patru copii ai profesorului catihet Ioan Pop, el însuși un cântăreț de excepție. Devenirea artistică a lui Eugen Papp și a Valeriei Papp, fiii lui Ioan Pop care i-au moștenit talentul muzical, reflectă aleasa educație muzicală pe care au primit-o. Cel dintâi, a luat ore de pian în Sighet cu Iohannes Semmler, absolvent al conservatorului din Viena și stabilit la Sighet, începând cu primele clase școlare. Absolvent de drept, magistrat militar în Viena, viața muzicală a capitalei europene, îi păstrează contactul cu muzica și anii interbelici după pensionare, compune „Cântece pentru voce și pian” inspirate după melodii populare maramureșene. Sora acestuia, Valeria Papp, a studiat de asemenea muzica la Sighet și apoi la Academia de Muzică de la Budapesta, având perspectiva unei cariere muzicale de excepție – un contract încheiat cu Scalla din Milano -, însă se întoarce acasă după moartea subită a tatălui ei. După Unire Valeria Papp este unul din inițiatorii întemeierii Teatrului și a Operei Române din Cluj. În această pleiadă de artiști care și-au început studiile muzicale la Sighet se numără și Ioan Bușția (1875-1956), fiul întâiului profesor de la Preparandia Asociațiunii. Acesta a absolvit Academia de Belle Arte de Budapesta și a funcționat ca profesor la gimnaziul român din Beiuș. A fost legat sufletește de Maramureș și îl recomandă lui Béla Bartók, pe mai tânărul atunci Ioan

¹ Máramaros, 8 mai, 1867, p.4

² DJMMAN, Fond Liceul reformat Sighetul Maramției, inv. 960, ds.328, f.1-8

Bârlea în culegerea de folclor muzical maramureșean în primăvara anului 1913¹.

Ioan Bârlea l-a însoțit pe Béla Bartók în această campanie (14-27 martie) pe muzicianul maghiar asigurând culegerea textelor care vor compune culegerea de folclor muzical publicată în Germania în 1923: *Volksmusik der Rumänen von Maramureș*², deși inițial această culegere fusese inițial trimisă pentru publicare Academiei Române. Același Ioan Bârlea l-a însoțit și pe Tiberiu Brediceanu în culegerea de folclor muzical în toamna lui 1910 (13-25 noiembrie), din această campanie rezultând o altă importantă culegere de folclor muzical din Maramureș: *170 de melodii populare din Maramureș*, apărută și aceasta din cauza izbucnirii primului război mondial tot în perioada interbelică³. Aceste două culegeri, între care cea dintâi reprezintă punerea în circulația internațională a folclorului maramureșean, sunt rezultatul unui interes sporit spre creația folclorică maramureșeană a cărei valoare muzicală a fost sesizată de tânărul Izidor Man, cu trei decenii mai devreme.

Revenind la școala de muzică sigheteană, aici au frecventat și fiicele și fii lui Ioan Mihalyi de Apșa (a avut patru băieți și opt fete), care s-a îngrijit să le dea copiilor săi o aleasă cultură artistică. Toate fiicele lui Ioan Mihalyi au urmat cursurile acestei școli, fie de pian sau canto. Între fiicele lui Ioan Mihalyi, Iuliana Mihalyi (1896-1964) a fost alături de Valeria Lazăr un real talent muzical a căror voci promiteau încă de la vârste fragede. După terminarea acestei școli o găsim ca membră în comitetul de conducere a „Societății iubitorilor de muzică” înființată în 1910 alături de Maria Hitter și doamna Lazăr, soția lui dr. Alexandru Lazăr, președintele Tribunalului Maramureș. A participat la concerte locale, precum cel din primăvara anului 1917, unde a interpretat Beethoven alături de dirijorul Irsa Bela, directorul școlii de muzică. A fost frecvent invitată de Societatea „Petru Maior” a studenților din Budapesta unde interpreta cu deosebit succes doinele lui Tiberiu Brediceanu.⁴

La cumpăna dintre veacuri preotul din Sat Slatina (azi în Ucraina), Ioan Doroș, protopop al Sighetului, înființează pe cheltuiala sa un cor românesc cu muncitorii erariați, fiind cel dintâi cor de adulți, evident cor bisericesc care a cântat și la înmormântarea episcopului Mihai Pavel, în iunie 1902. Împreună cu fiul său Atanasie, profesor catihet în Sighet, au înființat și în Sighetul Marmăției după 1900, un

¹ **Ioan Ardeleanu Pruncu**, *Școala de Artă „Gheorghe Chivu”. 140 ani de învățământ artistic*, Sighetul Marmăției, 2006, p. 14-17

² Munchen, 1923

³ **Dumitru Pop**, *Folcloristica Maramureșului*, Editura Minerva, București, 1970, p. 90-104

⁴ **Ioan Ardeleanu Pruncu**, op. cit., p.22-23

cor al plugarilor – țărani care locuiau la periferia Sighetului și care frecventau biserica din localitate.¹

Artele plastice în schimb nu s-au bucurat de aceeași susținere ca și muzica. Artiștii locali nu s-au bucurat de o susținere a elitelor locale: funcționari, cler, mari proprietari, fiind nevoiți să caute de lucru în altă parte. În ceea ce privește **pictura**, de menționat din 1853 numele unui maramureșean, Antal Országh, care lucrează la Paris ca pictor și fotograf în cea de-a doua jumătate a secolului al XIX-lea². La Sighet vine și lucrează pentru albumul lui Szilágy István, directorul gimnaziului reformat, pictorul Carol Pop de Szathmáry, a cărui tipărire fusese comandată unui editor din Pesta, Werfer Károly, în 1860.³

Un început de educație plastică pentru tinerii români maramureșeni fusese început în Preparandia Asociațiunii, unde între disciplinele predate figura și desenul, predat însă în conexiune cu caligrafia. Cel care predă și orele de desen era talentatul profesor Bușiția.⁴ În programa Preparandiei din 1866 figurează „scrisu coresu caligr.[afic] și desemnu”, ceea ce sugerează predarea desenului era făcută în strânsă legătură cu caligrafia, țelul urmărit era deprinderea unei scrieri caligrafice a viitorilor învățători.

Fără îndoială în Sighet, și în Maramureș au pictat în acest interval de timp mulți mânăitori de penel, cu mai mult sau mai puțin har, a căror nume nu ne este deocamdată cunoscut, cei mai mulți veniți din alte părți pentru a satisface comenzile elitei locale care își comanda portrete sau cumpăra naturi moarte sau peisaje pentru a decora sufrageriile potentatilor vremii. Lipsa de sprijin a artiștilor din partea unei elite constituite din oficialități, funcționari, cler, negustori sau nemeși a dus la descurajarea urmării unei cariere artistice, mai ales că pentru astfel de cariere nu exista în Ungaria o Academie de Belle Arte decât după încheierea pactului dualist, în 1871 înființându-se Școala Superioară de Arte Plastice și de Arte Decorative din Budapesta (și din 1875 Academia de Muzică, sub direcția lui Franz Liszt).⁵ Formația universitară a tinerilor maramureșeni era dependentă în primul rând de rețeaua de învățământ universitar din Ungaria și Transilvania și apoi cea din apusul Europei.

Din interogarea arhivelor locale, a presei locale și colecțiilor publice de artă din Muzeul Maramureșului nu am putut reconstitui până în prezent decât crâmpoie nesemnificative pentru activitatea pe

¹ Tit Bud, *Date istorice*, p.65

² **Raoul Șorban**, *O viață de artist. Între München și Maramureș*, Editura Minerva, 1986, p.7

³ DJMMAN, Fond Liceul reformat, inv. 960, ds. 374/1860, f. 1-2

⁴ *Analele...*, p.161

⁵ **Cornel Sigmirean**, op. cit. P.63

tărâmul artelor plastice a românilor maramureșeni în a doua jumătatea secolului al XIX-lea. Dintre acestea o preocupare pentru portretul în ulei a unui elev de clasa a VII-a gimnazială, Petru Bârlea, care în 15 decembrie 1873, expunea cu ocazia adunării generale a Societății de lectură a românilor maramureșeni, un tablou în ulei al tânărului poet Simion Botizan decedat la începutul anului amintit, ceea ce confirmă că această tehnică se preda și la Sighet.¹

Elevii români de la gimnaziile maghiare din Sighet aveau în programele de studiu desenul, predarea acestei discipline fiind legată mai mult de caligrafie. Așa a fost și cazul pictorului Holossy Simon, fiul unui negustor armean stabilit în Sighet, proprietar a unui magazin de mode care i-a adus dobândirea unei bune stări materiale.² Născut în Sighetul Marmației la 1 februarie 1857, a urmat cursurile gimnaziului inferior piarist din localitate și apoi trimis de către tatăl său la Academia comercială din Budapesta. La Sighet a luat ore de desen de la profesorul Franz Gramaier, preocupat mai mult de dezvoltarea aptitudinilor pentru caligrafie decât inițierea în desen a învățăcelului său. A fost și un talentat instrumentist, cântând cu deosebită plăcere la violoncel, instrument pe care e posibil să și-l fi însușit la școala de muzică. După ce a urmat în paralel cursurile Școlii de desen după model din Budapesta, la insistențele sale a obținut permisiunea tatălui său de a urma o carieră artistică, sprijinit de acesta să urmeze cursurile Academiei de arte frumoase din München, fapt pe care l-a și realizat între 1878 și 1882. După moartea tatălui său a preferat să rămână în Bavaria timp unde întemeiază o academie particulară.³ Din 1896 numele său se leagă de ceea ce în istoria artei este îndeobște cunoscut sub numele de școala băimăreană: o colonie de pictori care au influențat profund pictura din spațiul transilvan și cel maghiar.⁴ Neînțelegeri cu membrii grupului a dus la despărțirea de acest grup a lui Holossy și reîntoarcerea sa la München. După această dată a urmat o „vilegiatură” în fiecare vară a artistului, însoțit de elevii săi, în următorii doi ani la Hunyod și Hunedoara, după care din 1904 a venit în Maramureșul natal. Pictorul s-a bucurat de sprijinul prim pretorul Gavrilă Mihalyi care l-a ajutat efectiv la organizarea coloniei de la Teceu. Locuitorii acestui oraș la intervenția pretorului Gavrilă au votat o sumă de bani pentru construirea localului școlii pe un teren corespunzător pe malul Tisei. O încercare de mutare a coloniei la Sighet în 1913 s-a izbit de nepăsarea autorităților

¹ Emil Domuța, *Contribuții documentare privind activitatea societății de lectură „Dragoșiana”*. în *Acta Musei Porolissensis*, VIII, an 1984, p.656

² Raoul Șorban, op. cit, p. 52 Hollosy István figurează ca al 35 posesor virilist pe o listă din 1883, cf. DJMMAN, Fond Liceul reformat Sighet, inv. 960, ds. 562, p.10

³ Raoul Șorban, op. cit, p

⁴ Gabriel E. Pogány. *Les revolutionnaires de l'art hongoroise*, Editions Officina, f.a., p. p. 37 ș.u.

locale. La ședințele maestrului au participat și elevi români între care și una din fiicele lui Ioan Mihalyi de Apșa, Cornelia. La început s-a bucurat și de sprijinul autorităților, în 1906 i se acordă școlii lui Holossy o subvenție de 3000 coroane,¹ este susținut de intelectualitatea locală, ca apoi raporturile sale cu autoritățile să se înrăutățească, activitatea școlii fiind urmărită de autorități, în special elevii ruteni în anul 1914, fiind anul când l-a Sighet s-a desfășurat un proces politic pornit împotriva rutenilor care au trecut la ortodoxie.² Maestrul s-a stins din viață la 8 mai 1918 inducând o nouă atitudine față de artă. Acești ani de început de secol sunt anii de ucenicie a doi pictori maramureșeni care se vor afirma în perioada interbelică și pe care contactul cu școala băimăreană și cu Holossy le-a transmis dacă nu idei noi cel puțin însuflețirea acestuia pentru artă. Este vorba de Traian Bilițiu Dăncuș și Liviu Bordeaux, doi pictori maramureșeni care vor face carieră în perioada interbelică și chiar după aceea.

O tradiție a arhitecturii bisericești de piatră sau mai exact de zid a existat în Maramureș, în satele românești situate în partea de sud a acestui ținut, înainte cu mult de secolului al XIX-lea fiind vorba fie de biserici parohiale, ctitorii voievodale sau biserici ale unor mănăstiri. În acest sens poate fi amintită biserica de piatră a bogdăneștilor din Cuhea care fusese ridicată în veacul al XIV-lea, posibil înainte de 1342, considerată biserică voievodală, ruinată în secolul al XVI-lea. O altă biserică este cea parohială de la Giulești datând din a doua jumătate a secolului XIV a fost multă vreme mândria acestei comunități a cărei ruine se mai puteau vedea încă pe la jumătatea secolului XIX. Planul ei amintește de planurile bisericilor romanice fiind singura biserică de acest fel din Maramureș. Cele două biserici ale mănăstirilor din Peri și Biserica Albă au fost se pare construite de aceeași ctitori, Drag și sora sa Milița în 1451, ceea ce face posibil ca aceste două biserici să fi fost construite de aceeași familie pe la jumătatea secolului XIV. Biserica de piatră din Domnești era menționată pe la 1400 iar biserica de piatră a drăgoșeștilor de la Bedeu era menționată în anul 1435. Există și o biserică de piatră a mănăstirii din Sârbi situată în partea de hotar a localității numită Gruicul Malului distrusă în 1660. La Sarasău mai există încă în apropiere de malul actual al Tisei o biserică de piatră care ar putea data înainte de 1456 este biserică în care de la început bărbații erau separați de femei. Are o capacitate de aproximativ 300 persoane și putea adăposti pe la jumătatea secolului XIX întreaga comunitate.

¹ DJMMAN, Fond Prefectura Maramureș, acte comite suprem, act 109/1906

² DJMMAN, Fond Prefectura Maramureș, acte comite suprem, act. 636, 1914, Despre proces vezi **Mircea Popa** *Procesul rutenilor de la Sighet din 1913-1914*, în *Maramureș, vatră de istorie milenară*, VI, Editura Dragoș Vodă, Cluj Napoca, 2007, 129-154

Arhitectura acestor biserici ar fi putut oferi un model pentru arhitectura bisericilor de lemn care s-ar fi perfecționat nu mai devreme de secolul XIV și nu în contact cu arhitectura oaspeților regali ci prin influența acestor biserici parohiale construite după planuri catolice în lipsa unui centru episcopal care să nu permită abateri de la canoanele bisericii răsăritene.¹

Construcția acestor biserici de piatră din Maramureș au fost precedate de biserici de lemn, ca peste tot în acest spațiu european și au continuat să fie construite și în timpul acestora dar și după ce, cu excepția celei de la Sarasău, acestea au dispărut rând pe rând. Construcția elegantelor biserici de lemn cu două poale și-ar fi putut găsi model în găsi în basilicile care se găseau în regiune și în sudul Poloniei. Un posibil model pentru aceste biserici ar fi putut fi basilica de piatră din Sighet, o biserică catolică, adevărată performanță constructivă în epocă care ar fi fost construită la începutul secolului XIV. Această construcție, având acoperișul cu două poale și ar putut servi ca model pentru nobilimea locală care se aduna anual în congregația nobiliară și în zilele de târg.²

Însă între aceste biserici de zid construite începând cu deceniul patru al secolului XIX și cele construite în secolele XIV și XIV nu poate fi stabilită nici o legătură, afară doar de folosirea aceluiași materiale de construcții.

Începând cu cel de al doilea sfert de veac al sec XIX și până în preajma primului război mondial în Maramureș sunt construite 20 de biserici de zid deci în aproape jumătate din localitățile Maramureșului. Nu este abandonată nici tradiția bisericilor călătoare, adică dacă pentru o parohie o biserică devenea neîncăpătoare și se construia o alta, biserica veche era donată unei alte comunități care o va reconstrui.

Cu alte cuvinte principalul motiv al construirii unei biserici noi rămâne spațiul neîncăpător al vechii biserici parohiale pentru credincioșii parohiei care decid construirea unei biserici noi. Dar existau și alte motive după cum se va vedea în continuare.

O biserică parohială mică și neîncăpătoare în care nu încăpea nici un sfert din credincioșii comunei Vad îl determinau pe Ioan Pop, parohul local și viitor vicar al Maramureșului să caute izvoare de venit care i-ar putea asigura un fond cu care să înceapă construcția. Această sursă de venit putea proveni din cărăușia sării de la salina Coștiui la Sighetul Marmăției pentru care Oficiul cameral plătea la fiecare transport o sumă de bani. Ori un procent din banii fiecărui

¹ **Radu Popa**, *Țara Maramureșului în veacul al XIV-lea*, Editura Academiei RSR, București, 1976, 223-231; **Alexandru Baboș**, *Tracing a sacred building tradition*, Lund University, Sweden, 2004, p.

² **Alexandru Baboș**, op. cit. p.292-294

transport cu căruța ar putea asigura constituirea unui fond. În consecință scria vicecomitelui de atunci să-l sprijine în acest sens și să intervină pe lângă Oficiul cameral.¹ În 1884 când în parohia Vad păstorea Vasiliu Ioody, episcopul Gherlei îl încredința pe vicarul Mihail Kőkényesdy să sfințească biserica nou zidită, fapt care se întâmpla în 18 decembrie, de ziua de Sfântul Nicolae.²

Primele biserici s-au construit în satele de pe valea Vișeuului începând cu cea din Vișeu de Mijloc în anul 1827, paroh fiind Șimon Ștefan de Visó, cea de a doua a fost construită la Moisei în 1840 și cea de a treia Vișeu de Sus care s-a construit pe parcursul a peste patru decenii, fundația punându-se înainte de 1836, biserica construită în 1842 și sfințită fără turn iar turnul s-a construit după 1880.³

Începând cu deceniul neoabsolutist în construcțiile de biserici, case școlare sau parohiale, reparații mai însemnate la aceste tipuri de construcții a fost instituită obligativitatea întocmirii planurilor construcțiilor și a preliminarilor de cheltuieli care trebuiau înaintate oficiilor de construcții înființate în baza unor dispoziții din 1853 și 1857 pentru a fi verificate și aprobate înainte de a fi puse în aplicare. Aceste oficii de construcții (traduse în perioadă idiomatice din limba germană sub numele de organe de zidire) aveau între atribuții și supravegherea realizării acestor tipuri de construcții și promiteau ajutorul lor ceea ce preoții din protopopiatul Vișeuului în care s-au realizat aceste prime biserici de piatră îl invitau pe judele cercului militar Ioan Vaida la conferința preoțească din protopopiatul Vișeuului din primăvara anului 1858 care da lămuriri despre ce ajutor era vorba pentru că în protopopiatul pe care îl gestiona de câteva decenii protopopul Ioan Mihalyi și unde sau construit deja biserici de piatră (de fapt biserici de zid) era în pregătire construirea unei biserici în Petrova în locul celei arse și în Leordina unde poporul dorea să construiască o biserică nouă. De fapt preoții au înțeles că aceste oficii le-ar oferi planuri și proiecte gratuit însă pretorul i-a lămurit că cheltuielile legate de întocmirea documentației trebuie suportate de către comună, care erau destul de scumpe în perioadă.⁴

Credincioșii din cele două localități și-au pus în aplicare intențiile. În 31 mai 1864 se pune piatra de temelie pentru noua biserică de zid din Leordina de către vicarul Mihail Pavel. În iulie 1867 construcția bisericii înainta „binișor” după cum îi scria preotul din Leordina, Paul Oros, protopopului Basiliu Mihalca, însă îi lipseau banii cu care să plătească constructorii și zilerii. Îl ruga pe protopop,

¹ DJMMAN, Fond oficiul parohial greco-catolic Vadu Izei, ds. f.5

² Idem, f. 13

³ Tit Bud, *Date istorice* ...p. 78,

⁴ DJMMAN, Fond oficiul parohial greco-catolic Leordina, ds. 1, f. 26rv.

care reprezenta autoritatea ecleziastică superioară în zonă să vină la Leordina să intervină în colectarea banilor restanți pe care credincioșii din Leordina s-au obligat prin contracte să-i plătească pentru a asigura acoperirea cheltuielilor ocazionate de lucrările de zidire.¹ În 1869 în august lucrările de construcție a bisericii au încetat întrucât credincioșii din Leordina n-au plătit încă nici un ban din banii distribuiți pe comunitate de către oficiul pretorial și nici nu trimit zileri la lucru și în felul acesta lucrările de construcție au trebuit abandonate. Ba mai mult lemnul oferit de compozesoratul Borșa n-au fost aduse de către credincioși și în felul acesta materialul lemnos s-a degradat. Aceste fapte erau comunicate protopopului pentru ca în cazul degradării construcției să nu fie „notat” la episcopie. Și-l informa „și despre aceea că mai bun stat material nicicând n-au avut credincioșii leordeni ca cum stau acum, adică nemica lipsuri nu cunoaște și biserica estimp s-ar putea găta”.² Pentru a continua lucrările construcției bisericii zelul preotului era hotărâtor. În anul 1870 preotul din Leordina solicita un împrumut de la episcopie de 500 fl. numai că acest lucru fusese promis numai după ce locuitorii din leud vor restitui aceeași sumă care le fusese încredințată pentru care se va dispune chiar executarea silită. Însă lucrurile nu s-au întâmplat cum a promis așa că soluția găsită a fost vânzarea unei porțiuni din pădurea comunală pentru a plăti țișanii care făceau cărămida pentru biserică.³ Principala sursă de venit însă erau veniturile provenite din dreptul de cârciumărit pe care locuitorii l-au donat bisericii și cu care garantau obținerea unui împrumut de la episcopie pe care îl cereau în 1873.⁴ Însă acest venit cu ajutorul căruia continua anevoios construcția bisericii era amenințat în 1876 de către autoritățile politice, care au trebuit să țină seama de prezența unui nou factor economic care devenea din ce în ce mai puternic: evreii. Aceștia au cumpărat o parte din proprietățile din intravilanul comunei și pretindeau drept de decizie în privința acestor venituri ale comunității sătești din care făceau și ei parte. În momentul când comunitatea a dorit întabularea (înregistrarea în cartea funciară a parohiei) a acestor venituri provenite din cârciumărit, pescuit, vânătoare, pășunat exploatarea pădurii bisericii evreii influenți din localitate au intervenit pe lângă autorități pentru a opri acest fapt și a transforma aceste venituri în venituri comunale. A rezultat o adevărată luptă purtată îndeosebi de preot la instanțele administrative și judecătorești de la nivel de comitat până la nivel ministerial pentru a rămâne aceste venituri care au fost din timpuri „avitice”, adică cu multe veacuri în urmă donate

¹ Idem, f. 83v, 92v-93

² Idem, f. 95rv

³ Idem, f. 100v-101r

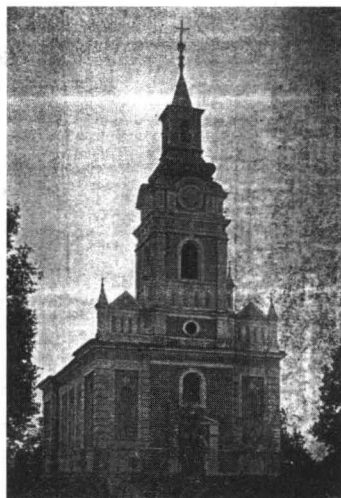
⁴ Idem, 109 v.

bisericii din Leordina. În aceste demersuri pe la instanțele administrative și judecătorești ale vremii au fost susținute și de Ioan Mihalyi, viitorul autor al Diplomelor maramureșene din veacurile XIV-XIV pe atunci tânăr avocat și jurisconsult la comitat care va deveni și ginerele zeლოსului preot din Leordina Paul Oros.¹

Acest Paul Oros numit protopop al Vișeului din 1877 va ctitori o nouă biserică de zid la Vișeu de Jos terminată în 1895 și pentru a cărei iconostas un credincios localnic, Gavrilă Năsui, zis Tistău, a donat 3000 cor.² Acest preot-protopop va dona vechea biserică de lemn din Vișeu de Jos comunității parohiale din Botiza, pentru donarea căreia a insistat parohul din localitate Ioan Coman și care s-a reconstruit în 1892, fiind un caz târziu din tradiția așa numitelor biserici călătoare.³

Am luat acest exemplu al construirii bisericii din Leordina pentru a decripta modul de ctitorire și zidire a bisericilor din a doua jumătate a secolului al XIX-lea din vicariatul Maramureșului. Nici în localitatea vecină Petrova care cum s-a amintit intenționa încă din deceniul absolutist să construiască o biserică de zid, lucrurile n-au stat probabil diferit. Și pentru această biserică a cărei construcție s-au folosit veniturile provenite din regale, adică din cârciumărit și celelalte venituri⁴ amintite în cazul bisericii din Leordina, a cărei construcție a început în 1874 sub coordonarea preotului Ioan Csobaly, paroh în Petrova între 1860-1874 și sfințită la 3 martie 1878 în timpul preotului Ioan Călin.⁵

Astfel că începând cu anul 1881 alte noi biserici de zid sunt înregistrate în vicariat. Astfel în anul 1881 biserica de piatră din Bârsana, comunitate păstorită de parohul-vicar Mihail Kőkenyesdy, în 1884 se sfințea așa cum s-a amintit biserica parohială din Vadul Izei, însă datorită faptului că la construcție sa folosit gresia extrasă din dealurile din apropiere biserica prezenta în primul deceniu al



**Biserica din Sat Slatina
ctitorită de episcopul
Mihail Pavel (după dr.
Vasile Moldovan**

¹ Idem, f. 125v-129r, 133v-145r

² **Tit Bud**, *Date istorice...*, p 78

³ Idem, p. 32, și *Schematismus venerabilis cleri diocesis Szamosujvarensis romenum graeci ritus catholicorum pro anno Domini MCMXIV, ab eercta sede episcopali anno LXI*, Szamosujvar, 1914, p. 261, **Alexandru Baboș**, p. 267

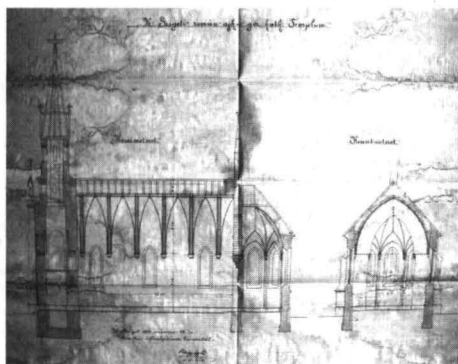
⁴ DJMMAN, Fond Protopopiatul greco-catolic Vișeu, registre contemporane, ds, 14, f. 14r, **Alexandru Baboș**,...

⁵ Idem ,ds. 15, 6r și **Tit Bud**, *Date istorice...*,p.55

secolului XX semne evidente ale igrasiei.¹ În 1886 în locul bisericii de lemn mistuite într-un incendiu a fost construită o biserică de zid în 1886 cu iconostas în valoare de 14 000 cor realizat la inițiativa preotului Simion Balea iar în Giulești se sfințește o altă biserică de zid în 1888. Seria bisericilor terminate în această perioadă continuă cu cea de la Bocicoel pentru construcția căreia preotul din localitate, Gregoriu Balint, a folosit fondurile primite din răscumpărarea de la stat a veniturilor regalelor în urma unei legi din 1888, în 1892 se construia biserica parohială de la Sighet iar în 1895 biseica de zid din Borșa sub ocârmuirea parohului protopop Alexiu Anderco. În același an se sfințește biserica din Sat Slatina (azi în Ucraina) ctitorită de episcopul Mihail Pavel de la Oradea fost vicar al Maramureșului și în care a fost înmormântat în 1902 ctitorul ei.²

În anul următor, 1896, se sfințește și biserica din Iapa, localitate situată lângă Sighetul Maramației, în timpul preotului Georgiu Rednic iar fiul său care i-a succedat în parohie său biserica a înzestrat-o cu un iconostas realizat la Blaj de profesorul Flaviu Domșa.³

În veacul XX continuă seria bisericilor de zid construite în vicariatul Maramureșului. O comunitate mică cu numai 650 credincioși cum era în satul Slătioara construia o biserică de zid în



1905 în timpul zelosului preot din Glod, Ștefan Pop, (tatăl renumitului folclorist Mihai Pop), Slătioara fiind filia acestei parohii. În 1904 începea construirea unei biserici la Dragomirești și în aceeași perioadă și la Săcel.⁴ În 1908 vicarul Maramureșului Tit Bud primea încredințare să sfințească biserica din Slătioara în 9 august.⁵

Interesantă este și răscumpărarea unei biserici aflată sub patronatul Erariului la Crăcești unde se mai păstra o reminiscență a unui drept feudal și continuat și în această perioadă: dreptul de patronat. Un astfel de caz s-a întâmplat și în satul Crăcești (azi Mara) când în 1891 răscumpără biserica de la Erariu (Ministerul de Finanțe n.n.) transferând acest drept de patronat credincioșilor din localitate.⁶

¹ Tit Bud, *Date istorice...*, p. 76 Dr. Vasile Moldovan, *Vizitație canonică în Maramureș 27iunie-24 iulie 1913*, Gherla 1913, p. 142

² Tit Bud, *Date istorice...* p. 28,29, 43,61,71.

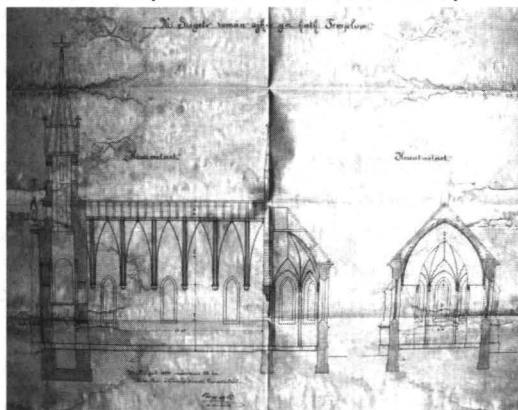
³ Idem, p. 46

⁴ Idem, p.42,45,58

⁵ DJMMAN, Fond Protopopiatul geco-catolic Iza, ds. 1za, ds. 209, f.35

⁶ Idem, p. 38

trecut episcopal al Maramureșului. De aceea s-a recurs la sprijinul tuturor comunităților parohiale românești din Maramureș, organizându-se colecte care au fost propuse în urma unei ședințe a fruntașilor bisericii din vicariat în aprilie 1887. La acest sprijin s-a adăugat și un sprijin din partea statului, preferându-se acel drept de patronat care controla numirea preotului în schimbul asigurării materialului de construcție și a subvenționării parohului. Construirea bisericii a început în 1890 de către o echipă de constructori italieni și supravegheat de oficiul de construcție al statului. Biserica a fost sfințită în 20 martie 1892.¹ Construcția acestei biserici după cum se poate vedea din planuri



Elevația bisericii greco-catolice din Sighet desenată în 1893

păstrate în dosarele prefectului de atunci și desenate în 1893, probabil după planurile echipei de meșteri italieni arată o biserică construită în stil gotic a cărei dimensiuni a fost gândită după numărul de credincioși existenți în Sighet la acea dată.

Cele două biserici construite în primul deceniu al secolului XX în satele Săcel și Dragomirești, pe lângă faptul că acopereau nevoia unui nou edificiu de cult potrivit cu numărul de locuitori ca urmare a sporului demografic au avut o semnificație aparte.

Intenția de a construi o biserică în Săcel data încă din anii șase zeci ai secolului XIX când protopopul de atunci Basilu Caracioni îl înștiința pe episcop de intenția acestora de a construi o biserică de piatră în locul celei de lemn, pentru care s-au și întocmit planurile și antecalculația, în învoire cu autoritățile politice solicitând încuviințarea episcopului.² Însă construcția a început ca urmare a apostaziei întâmplare în anii de început ai secolului XX care a cuprins cele două localități fiind în această împrejurare un mijloc apologetic aflat la îndemâna noului și harnicului preot ardelean numit aici Ioan Tarța. Biserica din Săcel construită prin efortul credincioșilor rămași greco-catolici, de către o echipă de italieni care se aflau în localitate înainte de construire executând diguri de protecție împotriva revărsărilor de

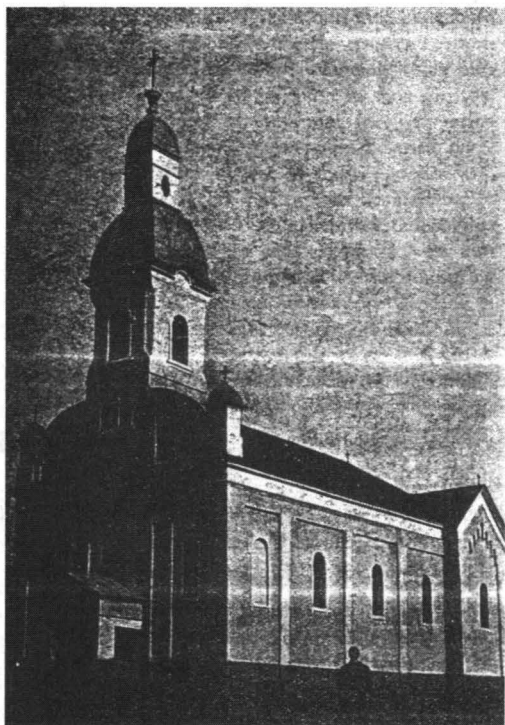
¹ **Tit Bud**, *Însemnări și date despre înființarea parohiei gr.-cat. Române din Sighetul Maramureșului*, Gherla, 1905, p. 15-20

² DJMMAN, Protopopiatul greco-catolic Iza, dosar 16 „Protocolul districtului Iza pe anul 1858”, 18 r

apă pentru drumul ce lega Maramureșul de Ardeal. Construirea bisericii i-a mobilizat pe săteni văzând în construcția bisericii împlinirea unui ideal, acela de a avea o biserică parohială modernă, în acord cu moda timpului. Au întâmpinat și destule greutăți legate de procurarea sumelor pentru acoperirea costurilor de construcție, greutăți accentuate și de anii secetoși care au împușinat nutrețul și au făcut ca vitele din care își asigurau sursele de existență să nu mai aibă valoare mare.¹

Și aceasta este o biserică sală cu plan ortogonal și turn situat pe axul central al corpului bisericii înspre apus.

Cealaltă biserică, cea din Dragomirești a fost construită în aceleași circumstanțe. În condițiile în care numărul de credincioși s-a împușinat, Emil Bran, preotul trimis în Dragomirești pentru a potoli



***Biserica din greco-catolică din Săcel
(după dr. Vasile Moldovan)***

a început construcția unei noi biserici de zid încheind în acest sens un contract cu un întreprinzător italian, Luigi Martin, cu care a încheiat un contract de zidire a bisericii cu 14 000 cor după un proiect întocmit de un arhitect Szatmary. Bani necesari i-a împrumutat din bănci și pe care i-a acoperit din veniturile compozesorului a cărui președinte a fost.

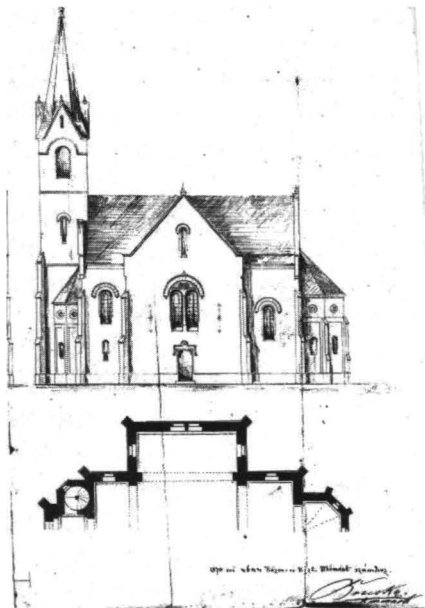
Administrarea compozesoratului Dragomirești de către predecesorul lui parohul protopop Alexandru Gyenge și a compozesoratului Săcel de către Ioan Gyenge a fost

potrivit lui Emil Bran, cauza principală a apostaziilor în aceste două localități.

Construirea bisericii a fost precedată de consultarea unor planuri, aprobate de Ministerul de Cult și Instrucțiune Publică, între care prezentăm un astfel de plan pe care l-a consultat și Emil Bran.²

¹ DJMMAN, Protopopiatul greco-catolic leud

² Fond Protopopiatul greco-catolic leud, ds. 93, f.3, ds. 91. f. 12-13, ds. 94, f.13, ds. 108, f. 16-18



**Model de biserică în stil gotic
consultat de preotul Emil Bran
pentru construirea bisericii din
Dragomirești**

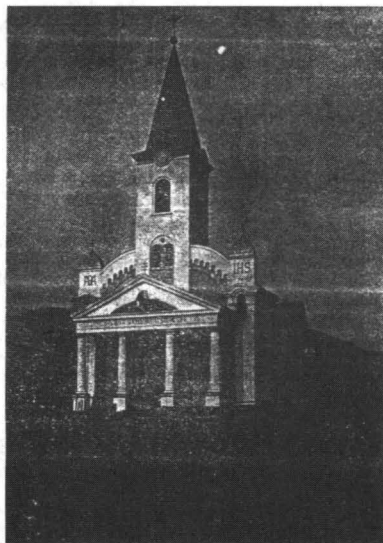
Iconostasul se împodobește cu următoarele icoane: deasupra iconostasului în mijloc stă sfânta cruce cu răstignirea, având de-a dreapta pre Maica Domnului, de-a stânga pre S[fântul] Ev[angelist] Ioan. În rândul cel dintâi de sub cruce sunt așezați profeții, stând în mijloc – Creatorul, iar profeții de-a dreapta și de-a stânga ținând în mână profeția sau simbolul lor arătând spre Isus Hristos. În rândul al doilea de su[b] cruce sunt așezate icoanele apostolilor cu icoana Mântuitorului la Cina de pe urmă în mijloc. Iconostasul și altariul s-au făcut

în 1864 pre care atârnă 6 lumânări de lemn aurite. În rândul cel mai de jos, adică lângă uși, icoanele împărățești a Mântuitorului de-a dreapta și a

După terminarea bisericii a fost comandat un iconostas realizat de Flaviu C. Domide de la Blaj care în mai 1912 îi trimitea un plan al proiectatului iconostas pe care în 1913 era deja realizat.¹

Pe parcursul acestei perioade mai multe iconostase au fost realizate, având și cazul unor iconostase realizate în vechile biserici de lemn cum era cea din Breb care datează din 1531. Iată cum descrie preotul din Breb iconostasul realizat în această biserică în 1864: „Iconostasul care e de lemn înfrumusețat cu chipuri cioplite având câte trei uși, una mai mare –

cea din mijloc - numită ușa împărătească, alte două de două lături, preste uși sunt perdele.

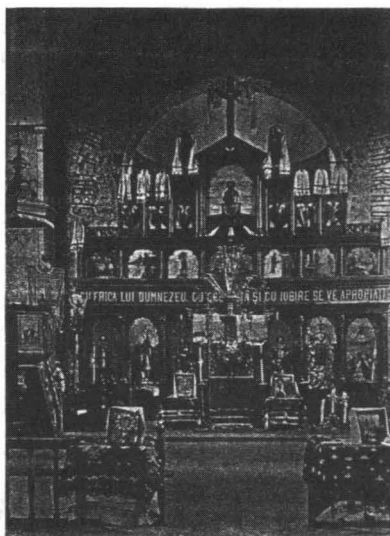


**Silueta bisericii din
Dragomirești. (După dr. Vasile
Moldovan, 1913)**

¹ Idem, f. 12-13

Preacuratei de-a stânga, apoi icoana hramului de-a dreapta: S[finții] Arh[angheli] Mihail și Gavril, la stânga a Sfântului Ioan botezătorul, de-a stânga S[fântul] Nicolae, de-a dreapta Sfântul Mihail și altele. Pre ușile împărătești e depusă Buna vestire de S[finții] Arh[angheli] Mihail și Gavril, cu două aripi, cele laterale sunt cu o ușe. Dedesupt sunt icoanele.”¹

Dacă ar fi să tragem o concluzie față de modul de practicare și realizare a artelor în Maramureș este cât se poate de evident că



**Iconostasul bisericii din
Dragomirești realizat de Flaviu
C. Domide (după dr. Vasile
Moldovan)**

dezvoltate au avut cele care s-au bucurat de o veche tradiție cum este construcția de biserici, dar orientându-se cu precădere spre biserica de zid, reînodând o tradiție care a fost deschisă în secolele XIV-XV, când nobilimea locală bucurându-se de putere politică și stare economică ctitoria un număr de biserici și mănăstiri. Începând cu secolul XIX locul vechilor și elegantelor biserici de lemn începe să fie luate de bisericile de zid construite după modele impuse de autorități și aflate în circulație. Nu se poate vorbi de un stil propriu

românesc, întrucât arhitecții nu cunoșteau sau nu voiau să cunoască acest stil. Poate nici preoții și nici curatorii nu doreau acest lucru,

orientându-se după modelele existente în epocă. Este păstrată însă tradiția iconostaselor și a picturii interioare bizantine. Cât privește pictura lipsită de tradiție și posibilități de însușire nu a cunoscut decât o practicare accidentală și în general în tinerețea elitelor locale școlile sighetene. Ceva mai bine va sta cultivarea muzicii, cu precădere a celei bisericești și a unui încă rudimentar învățământ muzical promovat de învățătorii de la școlile din satele maramureșene. Ne este cunoscut și un caiet al unui învățător, probabil Auxențiu Szabo din Sat Șugătag, ajuns prin împrejurări necunoscute în fondul arhivistic al uneia asociației maghiare din Sighet, conținând partituri cu cântece de lume și cântece patriotice.² Dar acesta nu poate fi un caz general de vreme ce învățătorii se plâneau de lipsa unui mod adecvat de predare a muzicii la preparandie.

¹ DJMMAN, Fond Oficiul parohial greco-catolic Breb, ds. 36. f. 65

² DJMMAN, Fond Asociația de binefacere, ds. 12. f.1-30