

Evaluarea impactului economic al turismului asociat festivalului „Hora de la Prislop” din localitatea Borșa, județul Maramureș

Mihai Hotea¹, Maria Hotea²
Sighetul Marmăției

RÉSUMÉ: Situé dans l'extrémité sud-est du Pays de Maramureș, le col du Prislop jouit chaque année d'un remarquable festival qui a lieu, d'habitude, le deuxième dimanche du mois d'août. La manifestation a évolué d'une fête champêtre, la première mention écrite datant depuis 1373. Le festival s'articule autour d'une scène principale, en plein air, à 1416 m ayant les spectateurs disposés dans un immense amphithéâtre naturel. Au sein de la manifestation on peut voir de différentes expositions des maîtres artisans, même une exposition de livres (à partir de l'an 2008), des aires pour les étals des commerçants. Le festival est précédé par un office religieux, au monastère Prislop situé à proximité, construit en l'honneur des héros tombés dans la deuxième guerre mondiale. Notre travail essaie de présenter une évaluation de l'impact économique du tourisme associé à cette fête champêtre, pour l'année 2010, qui pourrait constituer à l'avenir, une attraction encore plus importante pour les touristes roumains et étrangers.

Mots-clés: *tourisme, fête champêtre, impact économique, commerçants, maîtres artisans, touristes*

Introducere

Pentru a justifica cererile de finanțare pe lângă organismele din sectorul de stat precum și pe lângă sponsorii din mediul privat, organizatorii de festivaluri sunt adeseori chemați să facă estimări asupra impactului economic al turismului asociat manifestării. Multe din aceste manifestări sunt relativ modeste, se bucură de bugete mici și nu dispun nici de personal calificat nici de fondurile necesare pentru a realiza studii de calitate asupra impactului economic al turismului. În majoritatea cazurilor nu se fac studii sau se bazează pe estimări în care nu se poate avea încredere. În acest sens, în luna august 2010 am realizat un studiu de evaluare a impactului economic al turismului asociat festivalului „Hora de la Prislop” din localitatea

¹ Universitatea „Babeș-Bolyai” Cluj Napoca, Facultatea de Geografie, Extensia Sighetu Marmăției

² Școala „Mircea Vulcănescu” Bârsana

Borșa, județul Maramureș, a cărui rezultate, în parte, vor fi prezentate mai jos.

Istoric

„Hora de la Prislop” este o serbare câmpenească și un festival de folclor care are loc, de obicei, în a doua duminică a lunii august în Pasul Prislop (1416 m) reunind în cea mai mare parte, locuitori și formații artistice din județele Maramureș, Suceava și Bistrița Năsăud. În ultimii ani a căpătat și conotații internaționale prin participarea unor ansambluri din străinătate (ex. „*Les Pastourelles de Campan*” din Franța, anul 2007).

Manifestarea a evoluat dintr-o nedeie obișnuită. Referitor la scopurile primare ale acestor nedei, unii autori afirmă că își au originile în obișnuința dacilor de a-și sărbători victoriile pe munte dar în timp ele au devenit și locuri de târg. Ion Ghinoiu susține că nedeile „*aveau legătură cu celebrarea zeului focului și al soarelui*” (www.cimec.ro).

Prima mențiune documentară legată de existența unei nedei, în acest spațiu, apare într-un oronim „*Wegsaghauasa alio nomine Nedele*” (Mihaly de Apșa, pag. 67, 1900 și Mihaly de Apșa, pag. 85, 2009), apărut în diploma 36 emisă la data de 11 august 1373 de regele Ludovic în Szilvasvarad, pentru Balcz, Drag și Ioan, fiii lui Sas, în stăpânirea moșiei Cuhea.

Ivanciuc T. și Botiș I. (2005) afirmă faptul că în Munții Maramureșului, în evul mediu, existau trei locuri de nedei, una în preajma Vf. Cornu Nedeii, unde veneau maramureșeni, bucovineni și năsăudeni, una într-o zonă situată între Vf. Poloninca și Vf. Șerban unde pe lângă maramureșeni veneau și moldoveni și una în Masivul Farcău, posibil în zona lacului Vinderel unde se întâlneau huțuli, polonezi, cehi, moldoveni și maramureșeni, aceasta din urmă ținându-se în clandestinitate, sub forma unui târg profesional păstoresc, până în anul 1970. Dintre toate aceste locuri de întâlnire, Cornu Nedeii – Prislop a avut prin poziția sa geografică cea mai mare însemnătate.

În anul 1738 un document scris în limba latină face referiri la aceste sărbători „*despre care coroana austriacă are cunoștințe și cere regimentelor din zonă să fie mult mai vigilente*” (Mesaroș C., pag 103, în Ulian P., 2008). Consemnările documentare (conform Ivanciuc T. și Botiș I., 2005) amintesc apoi de o manifestare în anul 1847 când în urma unei răzmerițe a fost interzis. Până la primul război mondial au mai existat câteva manifestări sporadice după care tradiția a fost întreruptă în totalitate până în anul 1968.

Tradiția sărbătorii este reluată în anul 1968, la doar câteva zile de la invadarea Cehoslovaciei de URSS – prin zona de desfășurare a festivalului au trecut trupele sovietice - , sub denumirea de „Hora de

la Prislop” care conform lui Timiș N. „înseamnă unitatea neamului românesc și mai simbolizează cercul solar, motiv etnografic oglindit foarte des în creația populară” (Ulian P., pag.100, 2008). Manifestarea capătă o serie de conotații artistice iar în ultimii ani și conotații comerciale având o cu totul altă înfățișare față de cele din trecut.

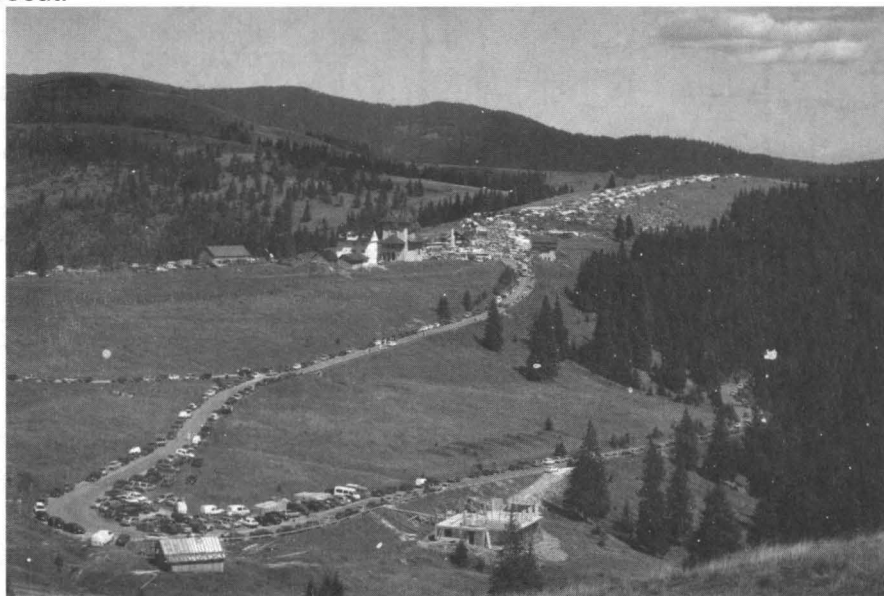


Fig. 1 „Hora de la Prislop”, vedere generală

Începând cu anul 1968 manifestarea s-a ținut în fiecare an până în prezent (2010), cu o singură excepție și anume în anul 1970, datorită inundațiilor (Mihali N., 2008).

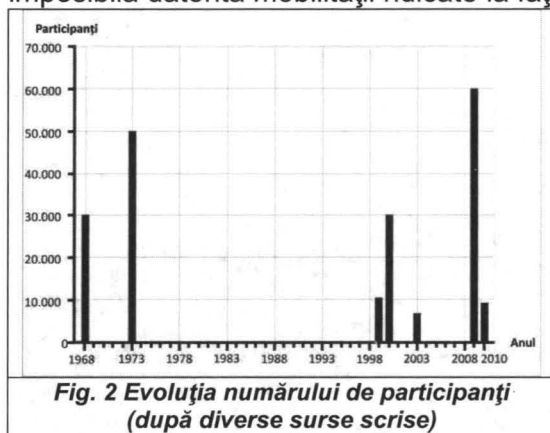
Festivalul de la 1416 m altitudine, se articulează în jurul unei scene principale, amenajate în aer liber, cu spectatorii dispuși într-un imens amfiteatru natural. În cadrul manifestării sunt prezente diferite expoziții ale meșterilor artizani, chiar și o expoziție de carte (începând cu anul 2008) precum și mici spații de agrement pentru copii și spații pentru comerțul cu tarabe.

Organizatorii manifestării sunt Consiliul Județean Maramureș, Centrul Județean pentru Promovarea și Conservarea Culturii Tradiționale Maramureș, Primăria și Casa de Cultură Borșa iar sloganul festivalului este „Acolo sus, în vârf de munte”.

Festivalul este precedat de o slujbă religioasă, la Mănăstirea Prislop, aflată în imediata apropiere, construită în cinstirea eroilor neamului căzuți la datorie în cel de-al doilea război mondial.

Numărul participanților

Cunoașterea cu exactitate a numărului de persoane participante la manifestare este la momentul actual aproape imposibilă datorită mobilității ridicate la fața locului.



Din anii trecuți dispunem doar de estimări apărute în diverse surse (cărți, presă). Numărul participanților a fost mereu ridicat, în general, peste 10.000 – 15.000 de oameni. La ediția din anul 1968 au fost circa 30.000 de participanți, cel mai ridicat număr înregistrându-se în anul 2009 (circa 60.000 de

persoane) iar cel mai redus în anul 2003 (8.000 de persoane). Pentru anul 2010, conform studiului nostru, numărul participanților se ridică la 9.000.

La ora de maximă afliuență, considerată de noi ca fiind ora 13, au fost identificate, de o parte și de alta a ăsului, un număr de 891 de mijloace de transport (833 de mașini mici, 42 de microbuze, 12 motocicletă și 4 autocare)

Proveniența participanților

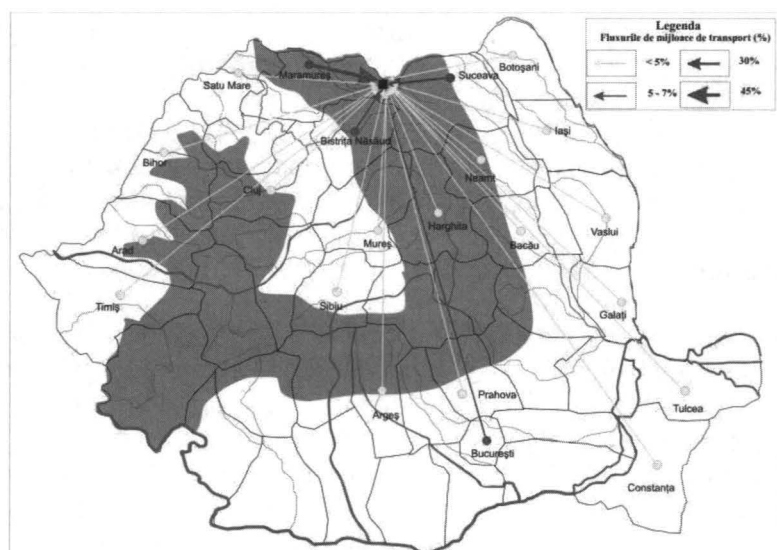


Fig. 3 Fluxurile de participanți din România, pe județe

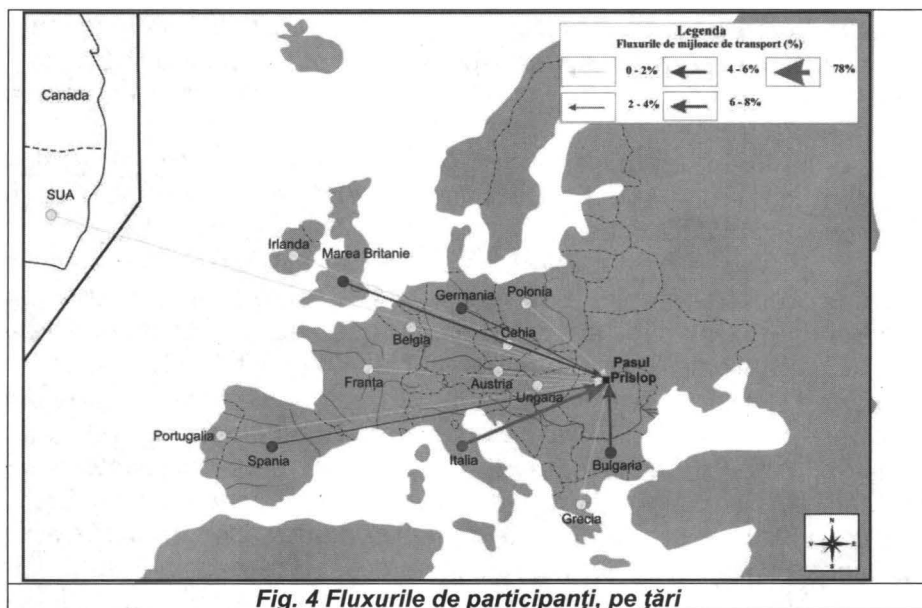


Fig. 4 Fluxurile de participanți, pe țări

La recensarea vehiculelor parcate în arealul destinat desfășurării festivalului, am constatat un procent ridicat de mașini cu numere de înmatriculare străine (33%) restul de 67% fiind românești. Procentul ridicat de mașini străine nu indică neapărat prezența unor turiști străini datorită faptului binecunoscut că o pondere importantă din populația regiunii lucrează în străinătate și au mașinile înmatriculate în țările respective.

În cadrul fluxurilor de mijloace de transport din România, cele mai ridicate procente sunt din Maramureș (45%) apoi Suceava (30%), fiind urmate de Bistrița Năsăud și București. Celelalte județe au ponderi reduse.

În ceea ce privește prezența internațională, au fost identificate fluxuri din 15 țări. Se evidențiază Italia cu ponderea cea mai mare, explicată de noi prin numărul mare de români care lucrează acolo iar pe poziția a doua este Bulgaria (posibil datorită înmatriculărilor mai ieftine făcute de români în ultimii ani, în această țară). Marea Britanie și Spania au și ele ponderi importante.

În vederea evaluării impactului economic asupra turismului, în cadrul studiului nostru am realizat o serie de chestionare atât pentru participanții români și străini cât și pentru comercianți (aspect care va fi analizat în detaliu într-o lucrare ulterioară).

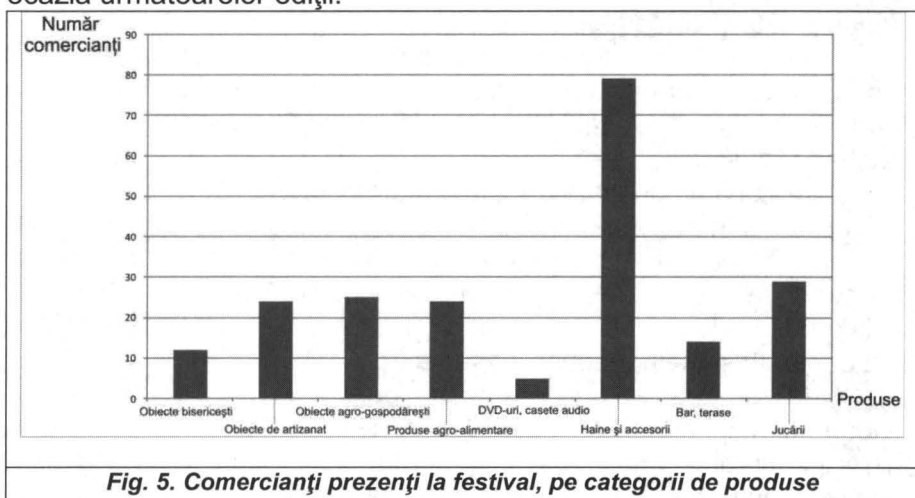
Pentru vizitatorii/turiștii români și străini prezenți la manifestare au fost realizate chestionare în cadrul cărora am avut în vedere diferite aspecte (continuitatea prezenței la festival, sursa de informare, nopțile petrecute în regiune cu această ocazie, locația de

cazare, importanța manifestării în alegerea destinației, componența grupului cu care a venit, mijlocul de transport, numărul de ore și cheltuielile alocate pentru acest eveniment, evaluarea generală a manifestării etc.).

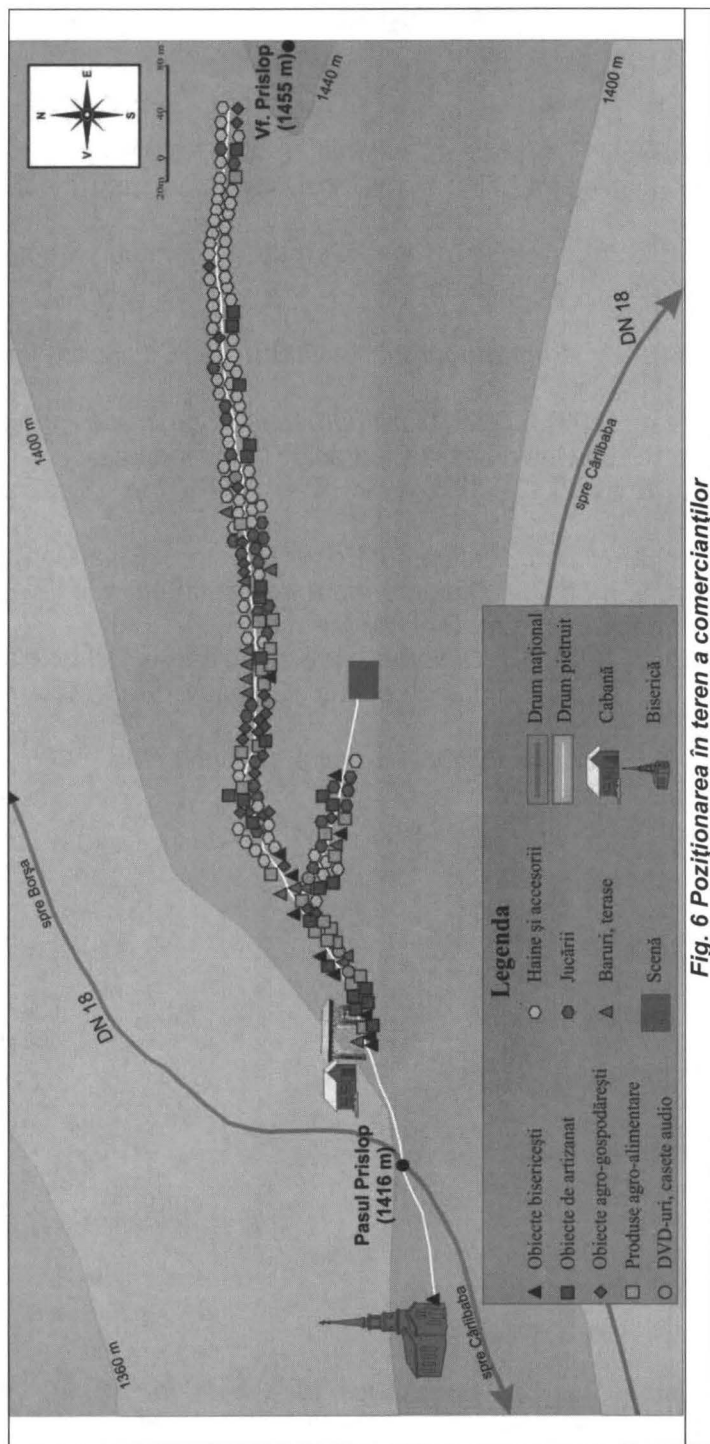
În ceea ce privește ponderea turiștilor români și străini, conform chestionarelor din teren, în anul 2010, cea mai mare parte a fost constituită din români (93%), cei străini fiind în pondere de 7%.

Aspectele comerciale nu au fost neglijate în cadrul studiului nostru cunoscând faptul că acestea au avut dintotdeauna rolul lor în cadrul acestei manifestări. Sugestivă în acest sens este mărturisirea lui Nicoară Mihali (Graiul Maramureșului, 17 august 1990): „*Când era hora la Prislop ne trezeam la 3 dimineața și băteam nerăbdători din picioare precum caii năvăși. De cu seară lăsam deschisă poarta, ne căutam hainele de sărbătoare în care, secretoși ne ascundeam bănuții strânși cu grijă toată vara. La horă îmi cumpăram un fel de dulciuri, înșiruite pe o ață, nemaipomenit de gustoase... Unii își luau o pălărioară mică, alții opinci dar majoritatea un fluiere din plastic*”.

Am realizat și chestionare pentru comercianți vizându-se regiunile de unde provin, veniturile obținute etc. Pentru a avea o imagine de ansamblu asupra arealului manifestării, am realizat și o reprezentare grafică cu poziționarea acestora (fig. 6). Din păcate, prezența unora dintre comercianți, amplasamentul haotic și amalgamul de produse vândute pun o amprentă negativă asupra manifestării, însă acest aspect ar putea fi remediat relativ ușor cu ocazia următoarelor ediții.



Având în vedere elementele analizate, considerăm că „Hora de la Prislop” prin vechime, locație, afluența mare de vizitatori și turiști constituie una dintre cele mai mari manifestări în aer liber din Țara Maramureșului iar pe viitor ar putea constitui o atracție și mai mare pentru turiștii români și străini.



Bibliografie

- Ciangă, N.** (1996), *Posibilități de valorificare ale patrimoniului turistic din Maramureș*, Geographica Timisiensis, vol. V, pag. 131-136, Timișoara;
- Ciangă, N.** (1998), *Turismul din Carpații Orientali. Studiu de Geografie Umană*, Ed. a doua, Presa Universitară Clujeană, Cluj Napoca;
- Dăncuș, M.** (1986), *Zona etnografică Maramureș*, Ed. Sport Turism, București;
- Ilieș, Gabriela** (2007), *Țara Maramureșului. Studiu de geografie regională*, Ed. Presa Universitară Clujeană, Cluj Napoca;
- Ivanciuc, T., Botiș, I. (2005), *Hora de la Prislop*, Gazeta de Maramureș;
- Mihali, N.** (2008), *Hora la Prislop 40*, Editura Zestrea, Baia Mare;
- Mihaly de Apșa, I.** (1900), *Diplome maramureșene din secolele XIV-XV*, Tipografia Mayer-Berger, Sighetu Marmăției;
- Mihaly de Apșa, I.** (2009), *Diplome maramureșene din secolele XIV și XV*, Ediția a IV-a, Editura Societății Culturale Pro Maramureș „Dragoș-Vodă” Cluj Napoca;
- Ulian, P.** (2008), *Hora la Prislop – tradiție și continuitate 1968-2008*, Editura Grinta, Cluj Napoca;
- *** www.cimec.ro (04.01.2010)