

**DATA ON TWO NEW MARSHES „MLAȘTINILE SECI” AND 82N
MARSH FROM SITE NATURA 2000 GUTÂI-CREASTA
COCOȘULUI, GUTÂI MOUNTAINS
(MARAMUREȘ, ROMÂNIA)**

Muzeograf Timur Vasile Chiș
Muzeul Maramureșan
Sighetul Marmației
timurcvt@yahoo.com

KEYWORDS: Romania, Maramureș, Gutâi Mountains, oligotrophic marshes, plants

REZUMAT: Date despre două noi mlaștini „Mlaștinile Seci” și mlaștina din 82N, aflate în Situl Natura 2000 Gutâi-Creasta Cocoșului, Munții Gutâi (Maramureș, România).

În această lucrare se face o descriere a două noi mlaștini oligotrofe din Munții Gutâi.

Aceste mlaștini oligotrofe se găsesc în Situl Natura 2000 Gutâi-Creasta Cocoșului (RO CSI 0089), sub Vf. Gutâiul Mic 1392m (Cei trei Apostoli, Pietrele Armenilor), în mijlocul unor păduri de fag (*Fagus sylvatica*).

Mlaștinile s-au format în urma unor alunecări de teren acum stabilizate.

Tinovul „Mlaștinile seci” (Poiana Meselău) (Chiș V. T., 2007) se află în unitatea de producție III, Ocolul Silvic Mara, unitatea amenajistică 81N, la o altitudine de 1170m, exp.E, și are o suprafață de 2,7ha. Mlaștina este bombată iar în centru se văd urmele unui fost lac aproape colmatat, unde sunt mici ochiuri de apă. Mlaștina este tăiată în două de un pârâu care trece aproape prin mijlocul ei.

Al doilea tinov se afla la circa 200m în unitatea amenajistică 82N la o altitudine de 1160m, și are o suprafața de 0,4ha.

În urma cercetărilor efectuate au fost identificate 26 de specii de plante în cele două tinoave.

Tinovul „Mlaștinile seci” este o mlaștină (turbărie) oligotrofă cu *Carex limosa* (cod R5408) (Doniță N., ..., 2005), în zona centrală, fapt pentru care are o valoare conservativă foarte mare.

Datorită valorii conservative foarte mare a tinovul „Mlaștinile seci”, propun ca această zonă să fie strict protejată în cadrul Sitului Natura 2000 Gutâi-Creasta Cocoșului.

În Directiva Habitate și în Ordonanța de Urgență nr.57/20.06.2007, această zonă se încadrează în habitat de interes comunitar a cărui conservare necesită desemnarea de Arii Speciale de Conservare, având codul 7140 - Mlaștini turboase de tranziție.

ABSTRACT

This paper is a description of two new oligotrophic marshes of Gutâi Mountains.

These oligotrophic marshes are found in Site Natura 2000 Gutâi-Creasta Cocoşului (RO CSI 0089), under the Gutâiul Mic Peak 1392m (The Three Apostoles, The Armenian Stones), in the middle of beech tree forests (*Fagus sylvatica*).

The wetlands formed in depressions resulting from landslides which are now stabilized.

The “Mlaştinile seci” marsh (Poiana Meselău) (Chiş V. T., 2007) lies in the production unit III, Mara Forest Administration, arranging unity 81N, at an altitude of 1170 m, exp.E, and has a surface of 2,7ha. The marsh is protruding and in the centre you can see the traces of a former lake almost clogged, where there are small water meshes.

The swamp is cut in two by a stream that passes close by the middle of it. The second marsh lies at about 200m in the arranging unit 82N at an altitude of 1160m, and has a surface of 0,4ha.

Following the researches conducted we identified 26 plant species in the two marshes.

The “Mlaştinile seci” marsh is an oligotrophic peat bog with *Carex limosa* (cod R5408), in the central area, fact for which has a very big conservative role.

Due to the high conservative value of the “Mlaştinile seci” marshes, I propose that this area should be strictly protected in the Site Natura 2000 Gutâi-Creasta Cocoşului.

In the Habitats Directive and the Government Law no. 57/20.06.2007, this area corresponds to community interest habitat whose conservation requires the denomination by Special Areas of Conservation, code 7140 - Transition marshes and quaking bogs.



**Munţii Gutâi (Vf. Gutâiul Mic 1392m (Cei trei Apostoli, Pietrele Armenilor)
– Vf. Gutâi 1443m - Creasta Cocoşului)**

INTRODUCTION

In the Gutâi, Mountains, Eastern Carpathians and comprises the main ridge of the Gutâi Massive, the abrupt and a small area of the piedmont, and as protected areas it comprises Rezervation Creasta Cocoşului (50ha), Rezervation, Lacul Morărenilor (20ha) si Rezervation Taurile Chendroaiei (2,46ha), the site having a surface of 693 Ha.

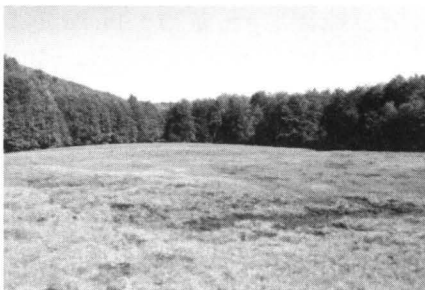
The highest point is the Gutâi peak, alt. 1443 m., and the lowest point, the area with the Morăreni Marshes, cca. 838m.

Following the field research in 2009 there were identified two oligotrophic marshes, new of which nothing was written in the profile literature.

These oligotrophic marshes are found in Site Natura 2000 Gutâi-Creasta Cocoşului, under the Gutâiul Mic Peak 1392m (The Three Apostoles, The Armenian Stones), in the middle of beech tree forests (*Fagus silvatica*).

The wetlands formed in depressions resulting from landslides which are now stabilized.

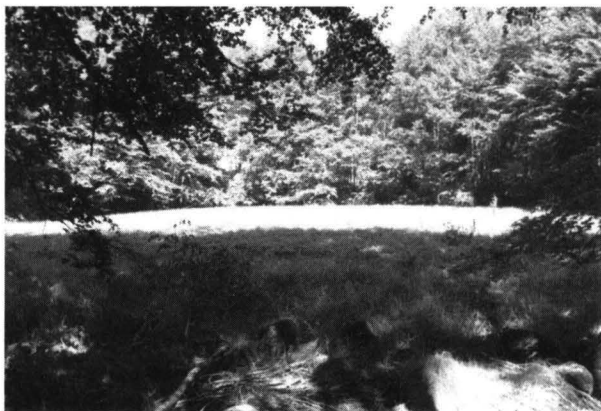
The “Mlaştinile seci” marsh (Poiana Meselău) (Chiş V. T., 2007) lies in the production unit III, Mara Forest Administration, arranging unity 81N, at an altitude of 1170 m, exp.E, and has a surface of 2,7ha. The marsh is protruding and in the centre you can see the traces of a former lake almost clogged, where there are small water meshes.



The swamp is cut in two by a stream that passes close by the middle of it. The lagg-ul of the marsh has a width of 2-4 m, and in summer it dries sometimes.

Administrative it belongs to the Budeşti locality and it lies on the physical block 107519-2333 (www.apia.org.ro) having the following coordinates 415546/688024 (STERIO).

The second marsh lies at about 200m in the arranging unit 82N at an altitude of 1160m, and has a surface of 0,4ha.



Administrative it belongs to the Budești locality and it lies on the physical block 107519-2451 (www.apia.org.ro), having the following coordinates 415451/688388 (STERIO).

MATERIALS AND METHODS

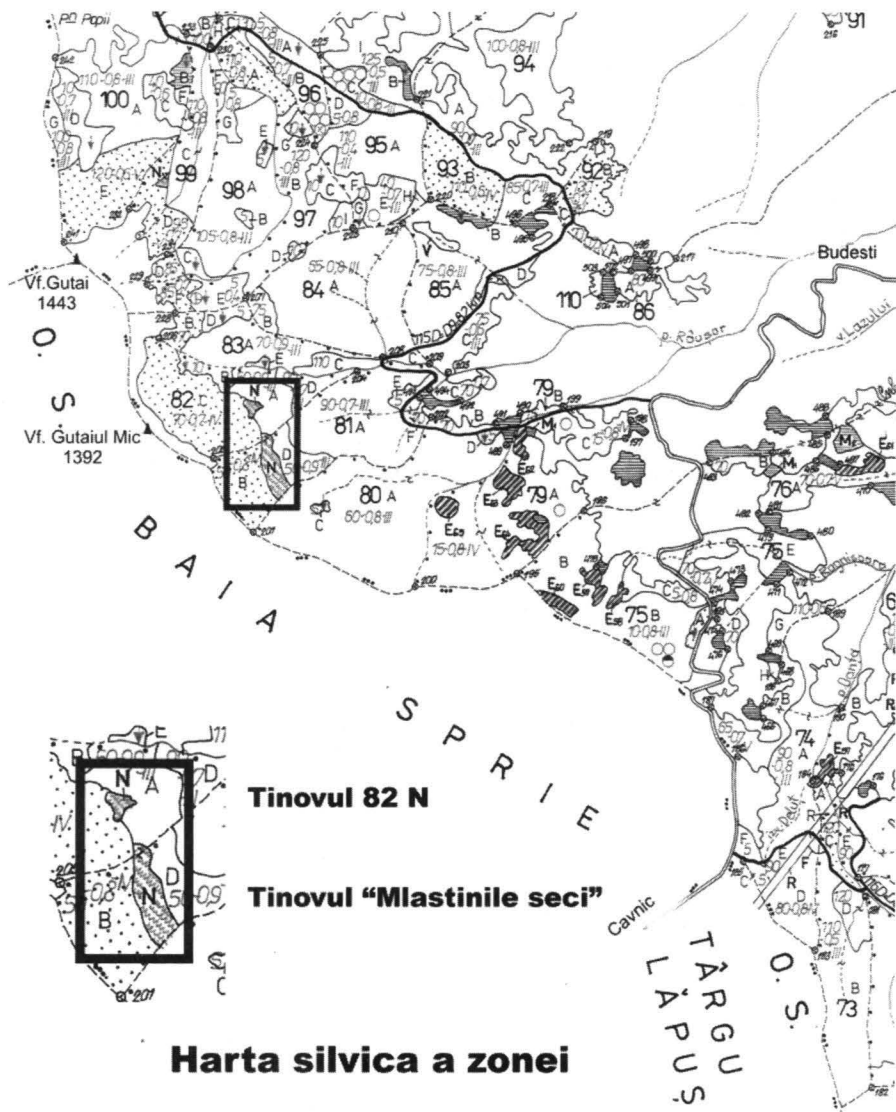
Plants were determined on the field and some species were determined by Béres Marta.

RESULTS AND DISCUSSIONS

The conducted research has led to the identification of the following species of plants.

In marsh 82N there were identified the following species of plants: ground moss (*Polytrichum sp.*), peatbog moss (*Sphagnum sp.*), huckleberry (*Vaccinium myrtillus L.*), sedge (*Carex vesicaria L.*, *Carex riparia Curtis*, *Carex hirta L.*).

In the “Mlaștinile Seci” Marshes, there were identified the following species of plants: ground moss (*Polytrichum sp.*), ground moss (*Polytrichum commune Hedw.*), peatbog moss (*Sphagnum sp.*), round-leaved sundew (*Drosera rotundifolia L.*), Sheathed Cottonsedge (*Eriophorum vaginatum L.*), lingonberry (*Vaccinium vitis-idaea L.*), black huckleberry (*Vaccinium myrtillus L.*), Small Cranberry (*Vaccinium oxycoccus ssp. microcarpum sin. Oxycoccus microcarpus Turcz. ex Rupr.*), *Oxycoccus palustris Perss.*, *Nardus stricta L.*, *Carex limosa L.*, *Carex rostrata Stokes*, *Molinia caerulea (L.) Moench.*, *Potentilla erecta (L.) Rausch.*, *Epilobium palustre L.*, *Juncus effusus L.*, *Juncus effusus var. compactus Lej et Court.*, *Galium palustre L. ssp. palustre*, *Poa trivialis L.*, *Andromeda polifolia L.*, *Scheuchzeria palustris*, *Luzula pallescens Swartz.*, *Lycopodium selago L.*, *Lycopodium inundatum L. (Lepidotus inundata (L.) C. Börner).*



Harta silvica a zonei

CONCLUSIONS

The research conducted in this area has led to the identification of 26 species of plants.

The fauna identified consists of the field sand lizard (*Lacerta agilis*).

The "Mlaștinile seci" marshes is an oligotrophic marsh (peatbog) with *Carex limosa* (cod R5408), in the central area, fact for which has a high conservative value. In România the surface of this type of habitat is estimated to 100-200ha (Doniță N., ..., 2005).

In the Habitats Directive and The Government Law no.57/20.06.2007, this area is considered habitat of community interest whose conservation requires the naming by The Special Areas of Conservation, code 7140 - Transition marshes and quaking bogs.

Due to the high conservative value of the "Mlaștinile Seci" Marshes, I propose that this area should be strictly protected within the Site Natura 2000 Gutâi-Creasta Cocoșului.

References

Chiș V. T., 2007 - Zone umede din Țara Maramureșului, Sighetu Marmăției

Doniță N., Popescu A., Comănescu M. P., Mihăilescu S., Biriș I. A., 2005, - Habitatele din Romania, Editura Tehnică Silvică, București

Pop E., 1960 - Mlaștinile de turbă din Republica Populară Română, Editura Academiei, București

*** Amenajamentul Ocolului Silvic Mara

*** Directiva Consiliului Europei 92/43EEC, Directiva Habitate

*** Ordonanța de urgență nr. 57/20 iunie 2007 privind regimul ariilor naturale protejate, conservarea habitatelor naturale, a florei și faunei sălbatice

*** www.apia.org.ro (Agenția de Plați și Intervenție pentru Agricultură)