

Valori patrimoniale din colecția Muzeului Maramureșan, Secția Științele Naturii Sighetu Marmăției

*Muzeograf Timur Vasile Chiș
Conservator Mihail-Gerald Manole
Muzeul Maramureșan
Sighetul Marmăției*

Istoricul Secției de Științele Naturii

În anul 1899 s-a constituit un muzeu în orașul Sighetu-Marmăției având o secție de Științele Naturii și una de Istorie. Primul catalog al acestui muzeu a fost publicat în 1905 și cuprindea inventarul colecțiilor din muzeu, fiind unul din cele mai vechi cataloage din țară. În timpul primului război mondial acest muzeu se desființează, multe piese fiind distruse, dispărând sau ajungând în inventarul școlilor din oraș, doar două piese din acest inventar (un molar de mamut și o capră neagră naturalizată) se regăsesc în patrimoniul actualului muzeu.

În 1968 muzeograful Béres Iosif întemeiază actuala secție de Științele Naturii în cadrul Muzeului Maramureșan.

Colecțiile provin din Depresiunea Maramureșului și cuprind domeniile: botanică, vertebrate, ciuperci (macromicete), minerale, roci și fosile.

Colecția de botanică

Este alcătuită din herbarul Artur Coman care a fost achiziționat în 3 dec. 1968, având 16.514 numere de inventar. Artur Coman s-a născut la 15 aprilie 1881 în localitatea Borșa, Maramureș. În 1907 a absolvit Academia Regală de Silvicultură și Mine din Schemnitz. Între anii 1907 și 1972 cercetează flora Maramureșului, colectează și ierbarizează peste 20.000 de plante superioare și descrie noi taxoni pentru știință.

Colecția cuprinde următoarele ierbare:

- a) Ierbarul General al Florei Maramureșului – peste 12.000 coli, cu 1.514 specii din 112 familii flora spontană și cultivată;
- b) Flora Pietrosului Mare – 807 coli;
- c) Specii lemnoase din Schemnitz;
- d) Flora Exsicata;
- e) Briofite – 226 exemplare colectate de A. Coman și determinate de A. Boroș și E. Plămădeală;
- f) Specii din Banat – 372 coli, specii colectate de I. Goga, determinate de A. Coman.

Specii denuminate și rare din colecția de botanică alcătuită de A. Coman:

Dianthus carthusianorum L. ssp. *Floare Andercoiani Coman* (după numele mamei autorului)

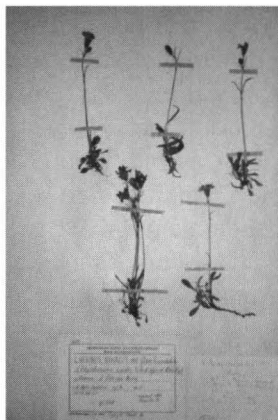
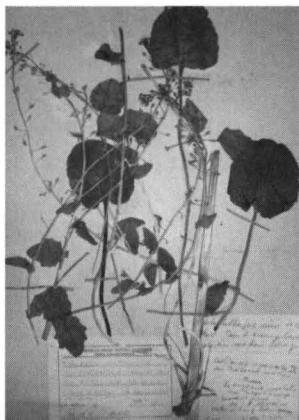
Lychnis nivalis Kit

Narcissus angustifolius Curt.

Viola epipsila Ledeb

Ligularia sibirica (L) Cass

Cochlearia borzaeana (Coman & E. I. Nyárády) Pobedimova



Colecția de vertebrate

Cuprinde 1300 de numere de inventar colectate din Depresiunea Maramureșului. Bazele colecției au fost puse de cel ce a înființat secția de Științele Naturii, muzeograf Béres Iosif, care timp de 40 de ani a colectat și naturalizat peste 1200 de piese. Această colecție sistematică a vertebratelor furnizează informații despre răspândirea în spațiu dar și despre abundența populațiilor din zonă.

Dintre speciile prezente în colecția muzeului amintim:

Clasa *Cyclostoma* – este reprezentată în colecția muzeului prin specia *Eudontomyzon danfordi* Regan, specie endemică bazinului dunărean;

Clasa *Osteichthyes* – secția Științele Naturii deține 25 de taxoni din această clasă, dintre care menționăm: cleanul dungat (*Leuciscus souffia agassizi*), specie endemică, descoperită de Bănărescu în râul Săpânța și lostrița (*Hucho hucho*), specie endemică în bazinul dunărean;

Clasa *Amphibia* – în colecția muzeului sunt prezente 13 specii, dintre care amintim tritonul carpatic (*Triturus montandoni* Boulenger, 1880);

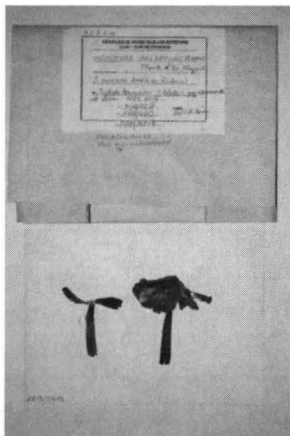
Clasa *Reptilia* – este reprezentată în colecția muzeului prin 8 specii printre care și exemplare de viperă neagră (*Vipera berus* L. forma prester);

Clasa *Aves* – este foarte bine reprezentată în colecțiile muzeului, cu peste 650 de exemplare (naturalizate și balguri) la care se adaugă colecții de

ponte, cuiburi și părți de schelete. Unele piese din aceste colecții au fost menționate în lucrări taxonomice, ca de exemplu huhurezul mare (*Strix uralensis* Pall. 1771), ierunca (*Tetrastes bonasia* C. L. Brehm 1804), alunarul (*Nucifraga caryocatactes* L.) precum și cea mai mare colecție din România de alunar răsăritean (*Nucifraga caryocatactes macrorhynchos* C. C. Brehm 1832). Pe lângă aceste specii în colecția muzeului sunt prezente unele rarități: cufundar polar (*Gavia arctica arctica* L. 1758), pasărea omătului (*Plectrophenax nivalis nivalis* L. 1758), specii albinotice: gaiță (*Garrulus glandarius* L.), coțofana (*Pica pica* L.) și vrabia de casă (*Passer domesticus* L.). Specii accidentale: acvila țipătoare mare (*Aquila clanga flavescens*) Gray. subspecia indiană (este singurul exemplar din România) și acvila de stepă (*Aquila orientalis*).

Clasa *Mamalia* este reprezentată în colecțiile muzeului prin: Ordinul *Insectivora*, Ordinul *Chiroptera*, Ordinul *Lagomorpha*, Ordinul *Rodentia*, Ordinul *Artiodactyla* și Ordinul *Carnivora*, care cuprind piese naturalizate, balguri, blănuri, cranii și părți scheletice.

Muzeul deține cea mai mare colecție de cranii de lup (*Canis lupus*) din România cu 27 de cranii din care 6 au peste 40 puncte CIC corespunzătoare medaliei de aur. Ursul (*Ursus arctos*) este prezent printr-o colecție de 13 cranii din care un exemplar totalizează 63 puncte CIC, corespunzător medaliei de aur.



Colecția de ciuperci (macromicete)

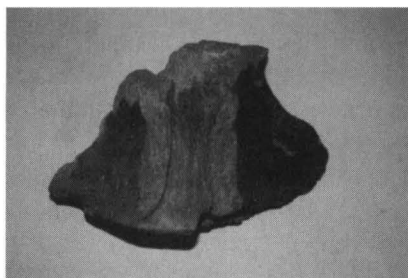
Colecția cuprinde 1347 de numere de inventar colectate din Depresiunea Maramureșului. Colecția a fost alcătuită de muzeograf Béres Marta și cuprinde 384 taxoni și 3 varietăți. Această colecție sistematică a macromicetelor alcătuită în perioada 1972-1994, furnizează informații despre răspândirea speciilor în zonă, conținând în inventarul ei 11 specii noi

pentru România iar la specii rare pentru Europa putem aminti: *Pluteus varia bilicolor*, *Pulveroboletus lignicola*, *Xerocomus paraziticus*, *Hygrocybe calyptaeformis*, *Anthurus archerii*.

Colecția de minerale-roci-fosile

Este alcătuită din achiziții, donații și colectări de pe teren, cuprinde 1040 de piese cu proveniență din Maramureș. Dintre minerale este de remarcat prezența Diamantului de Maramureș.

Fosilele sunt reprezentate de un corn de elan (*Alces alces*), o vertebră de cetorid, un pește fosilizat, precum și calcare cu scoici și numuliți, gresii cu urme de plante și animale.



Din punctul nostru de vedere, importanța colecțiilor prezente în inventarul secției Științele Naturii a Muzeului Maramureșan, este amplificată de faptul că în spatele acestor colecții deosebite sunt cel puțin trei vieți dedicate unei idei: aceea de a contura o imagine cât mai clară a inventarului natural al unei zone atât de bogată, oferind date concrete despre răspândirea în spațiu, abundența speciilor din Depresiunea Maramureșului etc. Datele științifice din aceste colecții muzeale au fost și sunt folosite la elaborarea unor lucrări monumentale cum sunt: Flora României, Fauna de vertebrate a Maramureșului precum și la numeroase lucrări publicate în reviste de specialitate.

Muzeul Maramureșan
Piața Libertății nr. 15
435500 Sighetu-Marmației
Maramureș