

# Moștenirea unui gest precreștin. Valențe magico-simbolice ale toporului la Ruptu' Sterpelor

**Ciprian Coc**

*Absolvent Masterat, Etnologie și Antropologie Socială  
Centrul Universitar Nord din Baia Mare  
e-mail: cipryan\_gina@yahoo.com*

Păstorii români respectă obiceiul care constă în constituirea stânii, zi în care are loc măsurarea laptelui și când păcurarii sunt investiți profesional. În Țara Oașului poartă numele de *Sâmbra Oilor*, în Țara Lăpușului se numește *Măsuriș*, iar în unele locuri din țară se numește *Ariețul* sau *Alesul*. Numai în localitățile de pe Valea Izei, a Marei, Cosăului și în cele de pe Valea Vișeuului această sărbătoare poartă numele de *Ruptu' Sterpelor*, *Stâna* sau *Mulsul măsurii*.

La Botiza, obiceiul care se dovedește a fi un atestat reinnoit al stânii se ține la câteva zile după Sfântul Gheorghe. Prin această normă de drept transmisă de mii de ani stâna se constituie și se purifică, iar obiceiul este o dovadă de conviețuire al familiilor din sat în același spațiu. În această zi mieii și sterpele sunt separate de oile cu lapte, sâmbrașii află câtă brânză i se cuvine fiecăruia, ce păcurari se vor îngriji de oile lor și cine va fi baci. Și pentru că oile vor pleca dincolo de țarină ele trebuiesc sfințite. Chiar dacă, în anii din urmă, desfășurarea acestui obicei este tot mai sufocat de festivism, stânii i se consacră acel ritual fără de care nu se poate intra în *Vara pastorală*.

Nu vom descrie întregul ritual care are loc înainte ca oile să fie mulse, ritual care include ridicarea crucii dintr-un *copac verde* desfrunzit până spre vârf, cu un colac pe lemnul scurt pus transversal ca să formeze crucea și băgatul oilor după strungi (*după cum mere soarele*), urmat de sfeștanie; ci ne vom concentra asupra unui singur gest al păcurarului, cel de împlântare a securii în pământ.

Cel mai de seamă păcurar, de regulă baciul, după ce conduce oile în târla din spatele strungilor, iese prin strungă și împlântă un topor în fața strungilor între acestea și Crucea-copac; apoi împrăstie sare în acest spațiu care ulterior va fi ocupat de oile mulse (fig. 1). Sigur apare o primă întrebare, care se dovedește a fi legitimă. Gestul de înfigere a toporului în pământ de către păcurar are vreo semnificație? Răspunsul este afirmativ. Gestul păcurarului nu este accidental. Acesta a supraviețuit din generație în generație, din cine știe ce vechime până în zilele noastre.

Dacă prima întrebare este legitimă, în schimb a doua este obligatorie. Care este semnificația acestui gest?

În primul rând se poate menționa prestigiul de care se bucură fierul în mentalitatea magică. Fierul are valențe apotropaice: stihiiile și duhurile rele fug de fier. Acest lucru este confirmat de către maramureșenii intervievați: „viné păcuraru' cu săcurea înaintea oilor, sarea să nu li să iéie laptele (...) toporul

implântă în gura fiarelor în pământ să nu poată sări la iele”<sup>9</sup>; „și trebe să înfigi toporu’ înaintea strungilor, un singur topor, de protecție. Un fel de credință dar și protejare, un fel de spirit”<sup>10</sup>.



Fig. 1 *Păcurarul iese prin strungi cu topor și cu sare*; foto: Ciprian Coc, 2014

Aceste hierofanii și practici au rol apotropaic. Toporul înfip în pământ avertizează duhurile rele că spațiul este locuit, cosmetizat, adică aici este instalată Ordinea: „când îi toporul împlântat în pământ îi cineva șef aici (...) d’epart’e duhurile rele (...) arată că locul e locuit”<sup>11</sup>; „rolul, că să nu iéie lapt’ele, știi că zăce că ié lapt’ele”<sup>12</sup>. Păcurari sau localnici sunt de părere că acest lucru se face ca *să nu să strâce oile, să nu să iéie laptele*, unii recunoscând, totuși, că cel care se pricepe la furatul laptelui tot va reuși s-o facă.

În al doilea rând se poate remarca prestigiul magico-simbolic de care se bucură unealta/arma. Cu ajutorul acestei unelte maramureșenii și-au ridicat frumoasele biserici și porți de lemn. Până nu demult singurele arme ale țaranului român au fost unelte: coasa, toporul, furca etc. Înfigerea toporului/securii în pământ reprezintă „dubletul simbolic al <<armei>> Demiurgului și, ca atare, este investit cu aceleași valențe magice ca și modelul său uranian”<sup>13</sup>.

<sup>9</sup> Informatoare Dolca Maria, 68 ani, Botiza, 2014.

<sup>10</sup> Informator Roman Ion, *Roman Ion din Băița*, Botiza, Maramureș, 2014.

<sup>11</sup> Informator Roman Ion, *Roman Ion din Băița*, Botiza, Maramureș, 2014.

<sup>12</sup> Informator Trifoi Ion, *Ionu’ lu’ Toader a lu’ Găvrilă*, 77 ani, Botiza, Maramureș, 2014.

<sup>13</sup> Andrei Oișteanu, *Ordine și Haos, mit și magie în cultura tradițională românească*, Iași, Ed. Polirom, 2013, p. 76.



**Fig. 2. Păcurarul înfige  
secura în pământ în fața  
strungilor;**

foto: Ciprian Coc, 2015

Toporul este înfipt în pământ de către botizan într-un mod agresiv și nu într-un mod pașnic (fig.2). Gestul lui magic și amenințător este „un gest de reiterare a actului primordial cosmogonic, din momentul zero al istoriei mitice a Universului, când Demiurgul a învins/ordonat Haosul cu arma sa”<sup>14</sup>. <<Dumnezeu are topor>> relatează acum mai bine de un secol un informator al Elenei Niculiță-Voronca.<sup>15</sup> Toporul prin tășul lui reprezintă aici și un simbol al separării. Unealta/arma este folosită în actul unei noi întemeieri și noi ordini: protejarea binelui la stână, iar răul să stea departe.

În mentalitatea tradițională fierul reprezintă unul din cele mai puternice mijloace de vrajă și de apărare împotriva duhurilor și a bolilor, fiind „cel mai tare metal pe care îl cunoaște țăranul și de aici marele lui rol în superstiție și în viața zilnică a întregii lumi”<sup>16</sup>. Brumar Ion din Botiza, care de-a lungul întregii vieți s-a ocupat de creșterea oilor mărturisește: „de exemplu io am sét’ere (seceră) în părét’e, săcure și cósă. Put’erile d’iavolești nu pot zâni la adresa mé să mă-nvingă. Nu mă-nving”<sup>17</sup>.

Prin urmare nu există dubii că astfel de rituri au supraviețuit până în secolul nostru.

Folclorul românesc abundă în astfel de credințe și practici magice, fiind o sursă inepuizabilă de <<documente>> etnologice. Pentru curmarea ploilor și a grindinei se înfingea un topor în bățătură, sau un cuțit în pragul casei. Pentru sănătatea capului „atunci când tună întâi să te lovești, în frunte cu un fier oarecare, cum ar fi muchia toporului, cuțitul”<sup>18</sup>. Un descântec de ploaie din Moldova sună așa: „Stăi, ploaie călătoare, / Că te-ajunge sfântul soare / Și-ți taie picioarele / Cu un mai, / Cu un pai, / Cu sabia lui Mihai, / Cu cuțite / Ascuțite / Cu topoare ruginite”<sup>19</sup>.

Pentru a reface istoria unei astfel de mentalități la pre- și protoromâni, trebuie să ne referim în primul rând la practici atestate în antichitate: mențiunea lui Herodot privind săgetarea norilor de către geto-daci, în timp ce zeul lor făcea

<sup>14</sup> *Ibidem*, p. 76.

<sup>15</sup> Elena Niculiță-Voronca, *Datinile și credințele poporului român*, Ed. Isidor Wiegler, Cernăuți, 1903, p. 485.

<sup>16</sup> Gh. F. Căușanu, *Superstițiile poporului român: în asemănare cu ale altor popoare vechi și noi*, București, Ed. Saeculum I.O., 2007, p. 213.

<sup>17</sup> Informator Brumar Ion, *Ionu’ Gederatului*, 77 de ani, Botiza, Maramureș, 2014.

<sup>18</sup> Tudor Pamfile, *Mitologia poporului român*, Ed. Vestala, București, 2006, p. 355

<sup>19</sup> Idem, p. 375

același lucru mânuind fulgerul; cnemidele pe care sunt reprezentați călăreți săgetând un balaur sau acela care-l înfățișează pe Călărețul Trac străpungând cu lancea un mistreț, pentru ca mai târziu locul acestuia să fie luat de către Sângeorz și Sântoader.<sup>20</sup>

Toporul este una dintre cele mai vechi unelte/arme folosite în acest spațiu din nordul țării.<sup>21</sup> El poate fi întâlnit în posesia multor personaje mitologice. Shiva poartă o armă ca un trident, un arc, un curcubeu, un topor sau o torță. Ganesha, fiul lui Shiva, într-unul dintre cele patru brațe ține toporul lui Shiva.<sup>22</sup>

Toporul simbolizează fulgerul, la fel ca săgeata, tridentul sau ciocanul. În toate culturile securea este asociată cu fulgerul și, deci cu ploaia – ceea ce ne îndreaptă spre simbolurile fertilității. Despicing Pământul și intrând în el figurează uniunea acestuia cu Cerul: ceea ce desparte poate să și unească.<sup>23</sup>



Fig.3. *Toporul la Ruptu' Sterpelor*;  
foto Ciprian Coc,  
2014

<sup>20</sup> \*\*\**Conferința națională: Contemporaneizarea tradiției: identitate și alteritate*, 30-31 Octombrie 2014, coordonatori: Delia-Anamaria Răchișan, Janeta Ciocan, autor: Ion Ghinoiu, *Reprezentări mitice ale Cavalerului Trac în mitologia română*, București, Editura Etnologică, 2014, p. 22.

<sup>21</sup> În anul 1876 s-a descoperit la Leordina, Maramureș, un toporul de piatră (din neolitic). Vezi Mihai Dăncuș, *Obiceiuri din viața omului în Maramureș, vol. I, Nașterea și copilăria*, Ed. Dacia, Cluj Napoca, 2009, p. 34-35. Pe teritoriul Maramureșului s-au descoperit o serie de depozite din epoca bronzului (Nereșița, Coștiui, Ieud, Carasna Vișeuului...) în componența cărora se aflau numeroase topoare și topoare cu disc și spin. Vezi *Sarea, Timpul și Omul*, Editori Valeriu Cavruc și Andrea Chircescu, Autor Carol Kacso, eseu *Date cu privire la exploatarea sărurilor de sare din Maramureș*, p. 101-102, Ed. Angustia, Sfântu Gheorghe, 2006.

<sup>22</sup> Clare Gibson, *Semne și simboluri*, Ed. Aquila '93, Oradea, 1998, p. 26.

<sup>23</sup> Chevalier, Jean, Gheerbrant, Alain, *Dicționar de simboluri*, vol. III, Ed. Artemis, București, p. 218;

Solomonarii, atât de des asemănați *kapnobatai*-lor<sup>24</sup>, nu puteau fi potoliți decât de contra-solomonari tot prin magia fierului, fie că ea capătă întrupări sonore (clopotele), fie că este vorba de topor sau de cuțit, pe care-l înfig în pământ. Oriunde Haosul își face simțită prezența, apare fierul sau fierarul. De fierar a fost ajutat Indra pentru a ucide monstrul care oprise ploile și este cunoscută însemnătatea fierarului de excepție, Hefaistos, pentru greci.<sup>25</sup>

În unele ritualuri, în locul *phurbei* (baston-scepru magic), instrument principal al șamanilor, aceștia folosesc un cuțit, un trident sau un topor, arme care se regăsesc în recuzita multor practicanți ai magiei.<sup>26</sup>

Să revenim la gestul păcurarului din Botiza. El împlântă securea în pământ în spațiul dintre strungi și *sfânta cruce* (fig. 3). La câțiva kilometri în localitatea Ieud gestul păcurarului este asemănător. Ieudenii folosesc și ei securea în cadrul obiceiului de la Ruptu' Sterpelor. Singura deosebire constă în faptul că *Arborele* (crucea de la Rupt) nu este de turș (fag), ci este de brad. În urmă cu un secol, în cercetarea întreprinsă în Maramureș, Tache Papahagi întâlnește gestul de împlântare a cuțitului în pământ în localitatea Crăcești de pe Mara: „Primăvara, cînd rump sterpele, atuncea să strîng laolaltă tăt'e gazdele și fac sfîna. Ș'apoi cîn gată d'e făcut, apoi să dau și iau tămîie, apoi un om ia clopu d'in cap și incongiură sfîna cu tăt'e oi țî zîce <<Doamn'e, ajută-n'e>>. Apoi cîn mulg întîiaș dată, pun crucea și împlîntă cuțitu în pămînt sîmbrașu cel mare și-l lasă gios în pămînt pînă ce'ncongiură tîrla”<sup>27</sup>.

Această informație obligă la o nouă întrebare. Dacă la doar câțiva kilometri de Botiza se împlântă în pământ *cuțātu'*, în cadrul acestui obicei oare nu a fost folosită cândva o altă unealtă sau armă? Se pare că nu este important ce armă/unelaltă se folosește, ci doar efectul pe care îl obții cu ajutorul lui. Este de ajuns un obiect de fier cu care păcurarul se poate apăra atunci când *răul* (Haosul) decosmizează viața comunității sau a familiei.

Având în vedere proprietățile și importanța care i se dădea fierului și armelor construite din acest material ne putem imagina că acest scenariu era cunoscut într-un spațiu mult mai vast.

Obiecte ascuțite de fier, care pot fi folosite și ca arme de apărare sunt semnalate în multe variante ale colindului Miorița. *Toporul* apare în unele variante din Țara Oașului,<sup>28</sup> iar în variantele din zona Codru și Maramureș apare frecvent o altă armă: *lancea*: „*Lancea mea cea luce / Mi-o puneți de cruce...*”<sup>29</sup>;

<sup>24</sup> Andrei Oișteanu, *Op. cit.*, p. 199-219.

<sup>25</sup> Mihai Coman, *Studii de mitologie*, Ed. Nemira, București, 2009, p. 162.

<sup>26</sup> Constantin Bălăceanu-Stolnici, Magdalena Berescu, *Gândirea magică- geneză și evoluție*, Ed. Nemira, București, 2009, p. 53.

<sup>27</sup> Tache Papahagi, *Graiul și folklorul Maramureșului*, Ed. CVLTVRA NAȚIONALĂ, București, 1925, p. 164.

<sup>28</sup> Pamfil Bîlțiu, *Miorița – Colind în Maramureș*, în revista Acta Mvsei Porolissensis, nr. XIX, Zalău, 1995, p. 557.

<sup>29</sup> Adrian Fochi, *Miorița – tipologie, circulație, geneză, texte*, Ed. Academiei Republicii Populare Române, București, 1964, p. 569.

„Și-n pun'eț *lancea* la cap / Fluierașu la pk'icioare / Trîmbgituca d'e-a dreapta / Vîntuț cald cînd a sufla / *Lanția* s-a legăna...”<sup>30</sup>

O variantă apropiată celor din Botiza am găsit-o în satul Poiana Botizii, peste munte, în Țara Lăpușului: „Pe mine mă-ngropaț / În strunguța oilor / În țarcuțu' m'ieilor / Și-m-pun'eț *lancea* la cap / Și trînb'îța de-a dreapta / Șa fluieru' de-a stînga (...) Și cînd vîntu a sufla / *Lanția* s-a legăna...”<sup>31</sup> (sublinierile îmi aparțin). Este de înțeles că această armă (*lancea*) era indispensabilă păcurarului. Prezența ei îi conferea siguranță și i-a devenit atât de dragă încât își dorea ca aceasta să-l însoțească și după moarte. Unii cercetători de specialitate sunt de părere că secvențele colindului înainte de a deveni poezie, acestea au fost ritualuri.<sup>32</sup>

Armă de apărare împotriva animalelor sălbatice, *lancea* era și o armă de vînațoare moștenită de pe vremea cînd vînațoarea și păstoritul nu constituiau îndeletniciri separate. Cînd animalele sălbatice nu mai prezentau o amenințare permanentă și cînd pericolul din partea altor oameni, fie că ajungea la stîna din munți sub forma armelor de foc, fie că nu mai ajungea din cauză că vremurile s-au schimbat și ciobanii nu mai simțeau amenințare, aceștia au renunțat la partea metalică și ascuțită din capătul lîncii. *Lancea* a devenit bătă - renumita *bătă* a ciobanului.

Bătă făcută din lemn de alun, paltin sau loză reprezintă obiectul fără de care păcurarul nu se depărtează de stîna (fig. 4). La alun botizenii îi zic *tufă*. Din lemn de tufă sunt făcute majoritatea bătelor și unii ciobani își încrestează bătele cu diferite modele, reprezentînd diferite simboluri, dar majoritatea nu sunt încrestate. Aparent simplu obiect, bătă ciobănească îndeplinește o sumedenie de funcții, devenind indispensabilă vieții pastorale. Printre funcțiile enumerate de către Traian Herseni ale acestui accesoriu (unealtă de circulație, mijloc de transport, mijloc de odihnă, de distracție, funcție artistică, funcție socială și morală, și instrument de notație și măsurătoare) întâlnim și funcția de apărare/atac, adică rostul unei arme.<sup>33</sup> „Este un mijloc de apărare față de fiare, câine și oameni” scrie despre *bătă* renumitul sociolog Traian Herseni, în cartea *Probleme de sociologie pastorală*.<sup>34</sup>

<sup>30</sup> Tache Papahagi, *Op. cit.*, p. 120-121, text. CCCCXV, informator Mărie Cupșinar, Botiza, data 1922.

<sup>31</sup> Informator Pop Andrei, 70 ani, Poiana Botizii, culegător Ciprian Coc, 4 ian. 2015.

<sup>32</sup> Pamfil Bîlțiu, *Op. cit.*, p. 554.

<sup>33</sup> Herseni, Traian, *Probleme de sociologie pastorală*, Institutul de Științe Sociale ale României, București, 1941, p. 10.

<sup>34</sup> Herseni, Traian, *op. cit.*, p. 10.

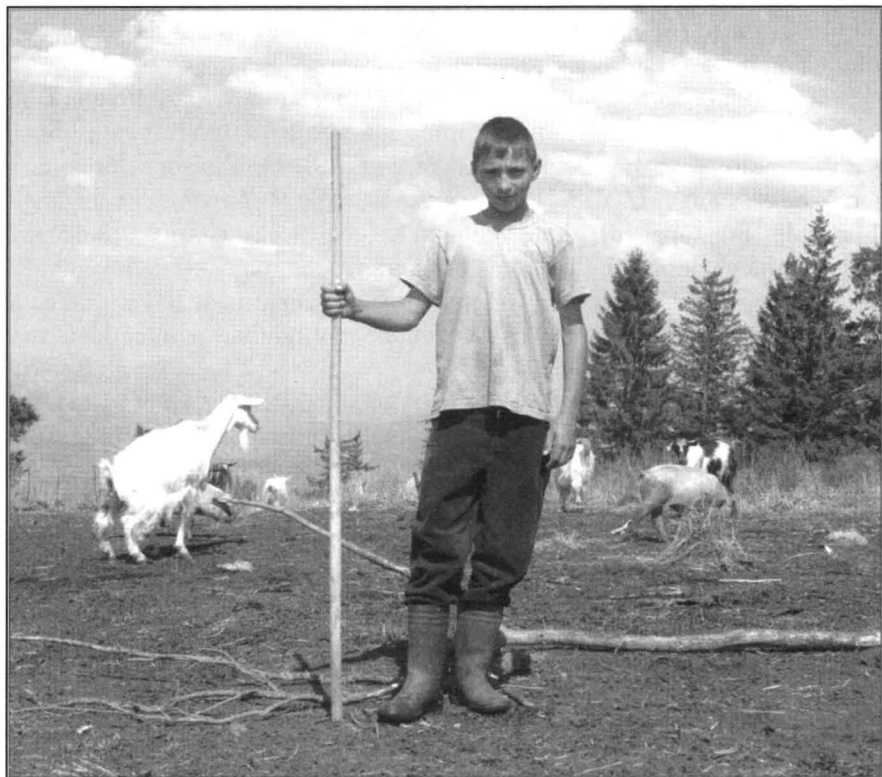


Fig. 4. *Tânărul păcurar și nelipsita bâță*; foto: Ciprian Coc, 2014

Este ușor să ne dăm seama că bâta nu exista pe vremea când păcurarul deținea lancea, atât de dragă lui, încât și-o dorea în dreapta când urma să părăsească *lumea cu dor*. Lancea fiind o armă cu un fier atașat la capătul ei, suntem constrânși să ne imaginăm că ea își câștigase și un prestigiu magico-simbolic. Prin urmare toporul sau cuțitul a luat locul lăncii la Ruptu' Sterpelor.

Ca mărturie a îndelungatei utilizări a acestei arme în spațiul maramureșean stau depozitele de bronzuri descoperite aici. Printre piesele de bronzuri descoperite la Crasna Vișeuului se găsește și un miez de turnare pentru vârfuri de lance.<sup>35</sup>

Pe lângă rolul de apărare împotriva duhurilor rele toporul/lancea avea și rol de consacrare a spațiului, al stânii. La Ruptu' Sterpelor se constituie stâna. În trecut, când se întemeia un sat, cel mai ales din grupul de oameni bătea un par care era considerat temelie sau fundament. În jurul parului se construiau casele, iar noul sat se suprapunea *centrului lumii*. În cazul nostru păcurarul cel mai de seamă înfige toporul în pământ pentru ca stâna să se suprapună centrului lumii. Jean Chevalier și Alain Gheerbrant subliniază faptul că „întîia armă/unealtă a

<sup>35</sup> \*\*\* *Sarea, Timpul și Omul*, Editori Valeriu Cavruc și Andrea Chircescu, Autor Carol Kacso, eseu *Date cu privire la exploatarea timpurii de sare din Maramureș*, Ed. Angustia, Sfântu Gheorghe, 2006, p.102.

omului, securea este un centru de integrare, expresia unei permanențe, un fulger acumulat. Această interpretare potrivit căreia securea preistorică ar fi un centru de al universului fenomenal, o axă, ne amintește că numele englezesc al securii este *ax*, în latină *escla*<sup>36</sup>.

Lancea înfiptă în pământ este ca o coloană a cerului, un <<stâlp sfânt>> ce reprezintă *inima așezării* și hotărâniceste contactul divin-profan dintre lumi.<sup>37</sup> După opinia lui Andrei Oișteanu, astfel de practici rituale sunt, pentru mentalitatea populară imitații ale gestului primordial prin care Demiurgul a întemeiat macrocosmosul: <<Dumnezeu, umblând pe ape a înfipt toiașul și s-a făcut pământ>>; <<și-a aruncat baltagul în apa cea mare. Și, ce să vezi, din baltag cresc un arbore mare...>> , în jurul căruia <<Dumnezeu făcu lumea>>.<sup>38</sup>

Crucea de la Ruptu' Sterpelor semnifică Arborele/Pomul Vieții (fig.5). Ea este o moștenire a dendolatriei și simbolizează viața fără de moarte și rodnicia neîntreruptă. După creștinizare arborelui i s-a adăugat bucata de lemn transversal care taie în partea superioară tulpina, formând astfel crucea. Crucile și troițele puse în așa zisele <<locuri periculoase>>, pentru ai apăra pe trecători, nu sunt altceva decât o stăruință a dendolatriei transformată de către creștinism.

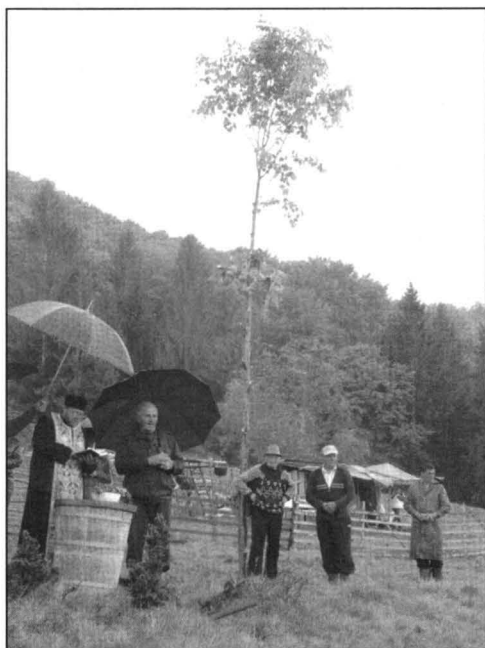


Fig. 5. *Crucea de la Ruptu' Sterpelor*;  
foto: Ciprian Coc, 2015

<sup>36</sup> Chevalier, Jean, Gheerbrant, Alain, *Op. cit.*, p. 219.

<sup>37</sup> Andrei Oișteanu, *Op. cit.*, p. 100.

<sup>38</sup> Idem, p. 577.



Cerul, pământul și subpământul sunt unite prin *osia lumii* trasată printr-un *Centru* absolut și reprezentată îndeobște de un munte, o coloană, un arbore, un turn, o cruce cu toate conotațiile lor topografice, mitice și rituale. Centru, greu sesizabil uneori, dar niciodată îndoielnic; în cazul nostru toporul înfipt în pământ, sau de ce nu – lancea. El este nu doar un reper spațial, ci mai cu seamă „un reper referențial ordonator și modelator de existență”<sup>39</sup>.

Demiurgul împlântă toiagul/baltagul în ape pentru a crea lumea. Păcurarul înfige securea (cândva el împlânta lancea) pentru a construi stâna. Creația pornește dintr-un <<centru>>, pentru că izvorul oricărei realități și deci a <<energiei vieții>> se află acolo.<sup>40</sup>

Păcurarul repetă gestul Demiurgului pentru a-și construi lumea (stâna). Iar lumea lui trebuie protejată și salvată pentru a traversa cu bine vara pastorală.

Într-un mit iranien, pentru a se salva lungii ierni, omului primordial Yima, i se sugerează să-și construiască o incintă cu ajutorul căreia îi va putea salva pe oamenii cei mai buni și prăsisla tuturor speciilor de animale. Această incintă poartă numele de *Vara*.<sup>41</sup> Această *Vara* oferă condiții de trai oamenilor și animalelor, hrană și temperaturi prielnice pentru a fi ferite de cumplitul îngheț.

La români, cheile acestei *vara*, sub forma unei perioade de timp (vara pastorală, incintă a Anului Pastoral care oferă hrană și în care oile dau lapte) sunt în posesia Sângeorzului. La Ruptu' Sterpelor, în preajma sărbătorii de Sângeorz începe Vara Pastorală, o perioadă a anului care ține până la Sâmedru și care trebuie protejată. În această perioadă animalele de la stână trebuiesc protejate pentru a nu rămâne stâna fără lapte. Dar și păcurarii sunt expuși pericolelor. Ei au o mare responsabilitate și nu se știe niciodată când <<dracul își bagă coada>>. Munții Lăpușului au fost numiți de unii geografi *Munceii Văratecului*, pentru că în acești munți, se află trei vârfuri cu numele de Văratice.

La Ruptu' Sterpelor incinta (*vara*) din fața strungilor este îngădită. Acesta acoperă o suprafață cât târla din spatele strungii. În spațiul în care se află crucea și toporul, unde va face sfeștenie popa și în staulul unde se află oile nu au voie femeile: „, femeile n-au voie acolo. Nu știu de ce, dar n-au voie.”<sup>42</sup>; „, femeile n-au voie, ieste un nu știu ce, un meșteșig [...] ié laptele”<sup>43</sup>; „,n-au voie să se bage între oi, așé-i ob'iciaiu, descântece și treburi d'iacéle”<sup>44</sup>.

Orice femeie poate fi un posibil *om rău* sau *vrăjitoare*. Cu ceva vreme în urmă la Ruptu' Sterpelor păcurarul <<cel mai bărbat>> își purta pantalonii în

<sup>39</sup> Vasile Avram, *Creștinismul cosmic – o paradigmă pierdută?*, Sibiu, Ed. Saeculum, 1999, p. 432.

<sup>40</sup> Mircea Eliade, *Tratat de istorie a religiilor*, Ed. Humanitas, București, 2013, p. 384.

<sup>41</sup> Mircea Eliade, *Istoria credințelor și ideilor religioase*, Vol. I, Ed. Universitas, Chișinău, 1992, p. 349.

<sup>42</sup> Informatoare Dolca Ileana, *Ileana lu' Vasile a lu' Domițu*, 22 de ani, Botiza, 2014.

<sup>43</sup> Informator Roman Ion, *Roman Ion din Băița*, Botiza, Maramureș, 2014.

<sup>44</sup> Informator Trifoi Ion, *Ionu' lu' Toader a lu' Găvrilă*, 77 ani, Botiza, Maramureș, 2014.

botă pentru ca femeile prezente să se uite la el și nu la oi, ca nu cumva să le ia mana laptelui.<sup>45</sup> Ele pot lua mana laptelui prin deochi sau pot face vrăji. Toate femeile stau în exterior rezemate de lese și privesc la actanții din interiorul staulului. Ca urmare a gestului păcurarului târla a devenit un loc consacrat, loc în care n-au voie femeile, la fel cum nu au voie în altarul bisericii din sat.

Pe durata întregii veri pastorale stâna reprezintă o așezare omenească. „Orice nouă așezare omenească – susținea Mircea Eliade – este, într-un anumit sens, o reconstrucție a lumii”<sup>46</sup>. Prin efectul ritualului, stânii i se conferă o formă care îl face astfel să devină *cosmetizat*, adică transformat din *Haos* în *Cosmos*.

Prin ridicarea unei *coloane a cerului*, împlântarea toporului în pământ, a secerii în peretele de la intrare în casă, prin bătutul cu nuiua de alun sau bătutul în toaca din lemn de paltin, demonii sunt exilați sub pământ, sunt trimiși în <<putie>>, în zona necosmizată: „unde popa nu toacă, / unde fata nu joacă, / unde-n răscruce / nu e stâlp să urce”<sup>47</sup>.

La fel ca și Arca lui Noe, cea care a supraviețuit potopului, stâna este o reprezentare a Lumii, o *imago mundi*. Stâna este un microcosmos care are menirea de a regenera macrocosmosul. Și stâna urmează a se muta în mai multe locuri de-a lungul verii pastorale și menirea ei este (asemănător corăbiei lui Noe) de a proteja animalele din interiorul ei. Într-una din *Poveștile lumii de demult* culese de Tudor Pamfile, Noe lovește cu toporul în copac, ceea ce face ca barca să devină întreagă, după ce fusese distrusă de Drac.<sup>48</sup> Păcurarul lovește cu securea în pământ pentru ca stâna să se reconstruiască. Omul este pățit și vrea să prevină vulnerabilitatea incintei.

Din numeroasele urme arheologice rezultă că pe tot teritoriul țării noastre s-au succedat valuri de migrații din toate cele patru puncte cardinale. Gestul ritualic al păcurarului botizan de a împlânta securea în pământ la Ruptu’ Sterpelor poate fi o reminiscență a dacilor sau, mai târziu, din perioada marilor migrații, o moștenire a triburilor de slavi. Ion Ghinoiu opinează că celții au conviețuit cu dacii din Transilvania aproximativ trei secole<sup>49</sup> și că „multe din piesele arheologice din perioada dacică poartă și semne ale civilizațiilor celților. De aceea, toate acestea, coroborate cu diverse elemente etnografice, ne permit ipoteza unei simbioze daco-celtice-romane pe acest teritoriu.”<sup>50</sup> Alți autori sunt de părere că între anii 1000-800 î. H., la nord de Dunăre ar fi trăit un grup traco-celt pe care grecii l-au numit geți, iar romanii – daci și prin urmare denumirea

<sup>45</sup> Mihai Dăncuș, *Obiceiuri din viața omului în Maramureș, vol. I, Nașterea și copilăria*, Ed. Dacia, Cluj Napoca, 2009, p. 127.

<sup>46</sup> Andrei Oișteanu, *op. cit.*, p. 577.

<sup>47</sup> Romulus Vulcănescu, *Coloana cerului*, Ed. Academiei, București, 1972, p. 178.

<sup>48</sup> Andrei Oișteanu, *Op. cit.*, p. 99.

<sup>49 49</sup> \*\*\* *Conferința națională: Contemporaneizarea tradiției: identitate și alteritate*, 30-31 Octombrie 2014, coordonatori: Delia-Anamaria Răchișan, Janeta Ciocan, autor: Ion Ghinoiu, *Reprezentări mitice ale Cavalerului Trac în mitologia română*, București, Editura Etnologică, 2014, p. 23.

<sup>50</sup> Ibidem. P. 37.

frecvent utilizată de <<geto-daci>> nu desemnează două grupuri umane diferite.<sup>51</sup>

În continuare voi încerca să prezint câteva argumente a moștenirii acestui gest de la daci. Și dacă citatele anumitor autori fac trimitere la celți eu voi considera că este vorba (și) de acel grup indo-european care a trăit la acea vreme în această parte a Europei Centrale. Asemănările nu fac decât să confirme răspândirea anumitor credințe pe o mare suprafață a Europei ocupată în acea vreme de triburile celtice. Știm că dacii trăiau în mici comunități în secolele de dinaintea unificării lor de către Burebista. Suntem îndreptățiți a crede că la vremea respectivă cultura dacilor liberi, costoboci după unii autori, a fost influențată de cultura acelor triburi celtice care trăiau pe cursul superior al râului Tisa.

La Ruptu' Sterpelor oile sunt băgate în spatele strungilor. Odată mulse ele ajung în târla din fața strungilor unde se află toporul înfipt în pământul sfințit cu sare și Arborele Cruce. Târla reprezintă o incintă, un loc închis prin gard (lese). Concepția despre incintă, în lumea celților seamănă cu aceea despre țarc<sup>52</sup>. În târlă nu au voie decât bărbații și tinerii păcurari sau proprietari de oi. Reprezentând deja un simbol al unui depozit sacru, în incintă nu pot pătrunde decât inițiații. Dintre proprietarii de oi fiecare a petrecut cel puțin o vară la stână în calitate de strungaș, păcurar sau baci.

Mircea Eliade opinează că orânduirea spațiului sacru era practică de celți încă din protoistorie<sup>53</sup>, că ei acordau o mare importanță locurilor consacrate. Delimitarea rituală a spațiului sacru și simbolismul <<Centrului Lumii>> fiind consemnate de autorii antici; acestea regăsindu-se în mitologia irlandeză<sup>54</sup>.

Delimitarea și crearea unui teritoriu sacru sau magic era considerat o repetiție a creării lumii. Țarcul (târla) devine o barieră magică de menținere a primejdiilor în afara ei și de protecție pentru ceea ce se află înăuntru. Înainte de creștinarea acestui obicei ritualul includea, pe lângă înfigerea armei/uneltei în pământ și incantația preotului păgân.

În cosmogonia celtică stâlpu reprezintă un simbol fundamental.<sup>55</sup> În târla din fața strungilor securea/lancea este stâlp - centru al lumii, izvor și canal al existenței. Lancea purtată de druizi era descori comparată cu un sfeșnic sau cu un stâlp.<sup>56</sup> <<Dumnezeu, umblând pe ape a înfipt toiagul și s-a făcut pământ>>. Simbolistica sexuală devine explicită în acest caz.

---

<sup>51</sup> George Cristea, Mihai Dăncuș, *Maramureș – un muzeu viu în centrul Europei*, Editura Fundației Culturale Române, București, 2000, p. 12.

<sup>52</sup> Chevalier, Jean, Gheerbrant, Alain, *Op. cit.*, 145.

<sup>53</sup> Mircea Eliade, *Istoria credințelor și ideilor religioase*, Vol. II, Ed. Universitas, Chișinău, 1992, p. 149.

<sup>54</sup> Idem, p. 137.

<sup>55</sup> Chevalier, Jean, Gheerbrant, Alain, *Op. cit.*, 267.

<sup>56</sup> Idem, p. 197.

În lumea greco-romană lancea era un atribut al zeiței Atena.<sup>57</sup> Zeița greacă s-a născut din țeasta lui Zeus printr-o lovitură de secură.<sup>58</sup> Secura despică, deci diferențiază binele de rău. Pseudo-Dionisie Areopagitul pomenește despre aceste arme în comentariul asupra atributelor simbolice ale îngerilor: „sulițele și securile exprimă facultatea acestora de a discerne contrariile, precum și iuțea, vioiciunea și puterea acestui discernământ”<sup>59</sup>

Ne vom întreba desigur când și de ce a dispărut lancea păcurarului sau obiectul de metal din capătul ei. Fără vârful ascuțit din capătul lancei cu care ciobanul s-a apărut împotriva jivinelor sau împotriva străinilor, această armă a devenit o simplă bâță. O lance fără vârf îl lipsește pe cioban de orice putere de comandă în fața autorităților.<sup>60</sup> Puterea exprimată de lance trebuia să fie a autorității publice înainte de a fi a unei persoane particulare. Putem presupune că odată cu organizările feudale, nobilii le-au interzis țăranilor și implicit, ciobanilor, de a mai fi însoțiți de această armă.

Sângeorz, Sâmedru și Sântoaderul cel Mare sunt divinități pastorale de origine indo-europeană. Cu toții purifică spațiul de forțele malefice sau omoară balaurul. În Panteonul românesc Sângeorz este identificat cu Cavalerul Trac. După opinia lui Ion Ghinoiu *Cavalerul Trac* cioplit în piatră este identic cu celebra icoană a Sfântului Gheorghe; amândouă reprezentările mitice sunt călare pe cai și au în mână aceeași armă de luptă, sulița (fig. 6).



Fig. 6. Reprezentări mitice geto-dace, celte și românești. Stânga: *Cavaleul trac*<sup>61</sup>; Centru: *Sf. Gheorghe*<sup>62</sup>; Dreapta: *zeița celtă Epona*<sup>63</sup>

<sup>57</sup> Chevalier, Jean, Gheerbrant, Alain, *Dicționar de simboluri*, vol. II, Ed. Artemis, București, p. 197.

<sup>58</sup> Chevalier, Jean, Gheerbrant, Alain, *Op. cit.*, 219.

<sup>59</sup> Idem, p. 219.

<sup>60</sup> Chevalier, Jean, Gheerbrant, Alain, *Dicț.*, vol. II, ed. cit., p. 197.

<sup>61</sup> <https://sites.google.com/site/seimenisatdinneolitic/3-1-3-pomul-vietii-si-cavalerul-trac>, site accesat la data de 15 ian. 2016, ora 22:44.

<sup>62</sup> <http://www.ccdcluj.ro/vechi/Preuniversitaria/v1,nr1/Lucrari%20Plen/Rosca%20Simon%20Icoana%20.pdf>, site accesat la data de 15 ian. 2016, ora 22:45.

<sup>63</sup> <http://awenydd.cymru/>, site accesat la data de 15 ian. 2016, ora 22:50.

Aceleași trăsături sunt păstrate și de zeița celtă Epona. Etnologul român susține ideea conform căreia mitologia română are mai multe elemente comune cu mitologia celtă decât cu cea greco-romană. Celții conviețuind sub forme de enclave cu dacii în secolele IV-II î.H., au lăsat urme evidente în toponimia, arta populară și mitologia românilor.<sup>64</sup>

Cel mai mare afluent al Dunării, Tisa, izvorăște din Carpații Păduroși și împarte Țara Maramureșului<sup>65</sup> în două. În antichitate era cunoscut sub numele de *Tisia*. Tisa (*Taxus baccata*) este un arbore rășinos care trăiește până la 1000 de ani. Din lemnul acestui copac, pe care îl considerau cel mai vechi, celții își făceau scuturi și sulite.

Maramureșul se remarcă și prin troițe-cruci de lemn înscrise în cerc (*roata valahă* sau *crucea maramureșeană*) și prin crucile arhaice de piatră de influență celtică. Acest simbol este întâlnit și pe frumoasele porți maramureșene vechi sau pe cele noi.

Securea este asociată cu fulgerul pentru că atunci când lovește uneori stârmește scântei. Lancea este un simbol falic, al focului. Păcurarii bătrâni din Maramureș practică și azi mulsul pe cărbune, pe care apoi îl bagă în pământ: „Cetun d'e-aiesta d'e foc p-un jar și-l baji în pământ. Zăce că-și revin'e uoaia”<sup>66</sup>. Un rit de recuperare a laptelui. *Cetune* îi spune botizantul cărbunelui încins. Oamenii vor să imite, parcă, nunta dintre Cer și Pământ „cu aceeași gravă sacralitate cu care imită orice gest împlinit în timpurile aurale”<sup>67</sup>.

Pământul reprezintă partea feminină (Glia-Mamă), iar lancea sau toporul sunt părțile masculine în această zămislire a vieții. Cărbunele încins se îngroapă, iar securea/lancea se împlântă în pământ pentru o nouă regenerare. Tot pe pământ se așează copilul imediat după naștere, ca supușenie a omului ce aparține pământului. Destinul pământului este de a fi obârșia și sfârșitul oricărei forme biologice sau care aparține istoriei locale (*oamenii locului*) conchide Mircea Eliade.<sup>68</sup>

În mentalitatea crescătorilor de oi din Maramureș lucrurile, evenimentele și fenomenele au un rost al lor adecvat existenței și se cere respectat și ocrotit. Toate-s cu *rânduială*. Întrebați fiind oamenii care-i explicația așa zisei rânduiei ei răspund prin expresii de genul: *așé-i ob'iceiu!*; *așé-i dat'ina*; *d'iciă zăce că așé-i bine*; *așé o fost dat'ina d'e d'emult d'in strămoși*; *bătrânii așé-o șt'iut, o zăs c-așé-i bin'e*; *așé le-o dat Dumn'ezău*; *c-așé-i bun, așé-am învățat din tradiție din moși din strămoși* sau *c-așé-i din bătrâni*. Oamenii nu fac altceva decât să repete la infinit anumite gesturi exemplare și paradigmactice.

---

<sup>64</sup> \*\*\* *Conferința națională: (...) Reprezentări mitice... Op. cit.*, p. 28.

<sup>65</sup> Ne referim la Maramureșul Istoric.

<sup>66</sup> Informator Trifoi Ion, *Ionu' lu' Toader a lu' Găvrilă, 77 ani*, Botiza, Maramureș, 2014.

<sup>67</sup> Mircea Eliade, *Tratat de...*, ed. cit., p. 252.

<sup>68</sup> Idem, p. 266.

În păstorit riturile sunt săvârșite într-un gest instinctual, inconștient și nimeni nu se întreabă de ce. Este în firea oamenilor locului să respecte rânduiala, iar rânduiala e o lege ce trebuie respectată. Sau poate că sufletul locului, acel spirit al locului (*spiritus loci*) îi determină să simtă și să gândească într-un anume fel.

Dintre autorii care scriu pagini frumoase despre sufletul românesc, filosoful Alexandru Surdu, referindu-se la români, spune că oamenii acestor locuri, *terranii* noștri, agricultori și păstori, au fost și au rămas *oameni ai locului*. Ei nu sunt doar posesori de pământ cum au fost ocupanții străini. Ei nu sunt stăpânii pământului, ci sunt stăpâniții acestuia. Ei sunt <<botezații cu pământ>> și anume cu pământul acesta, cu *terra nostra*, adică cu <<țara lor țărănească>>, cu țarina lor.<sup>69</sup> „Legații aceștia de pământ au știut dintotdeauna că Dumnezeu i-a făcut din țărăni. I-a făcut după închipuirea Lui, dar i-a făcut din pământul lor, în care se vor și întoarce.”<sup>70</sup>

Prin această sumară trecere în revistă am vrut să evidențiez faptul că gestul păcurarului din Botiza care împlântă securea în pământ reprezintă eoul unei mentalități arhaice și complexe privind creația. De asemenea am vrut să sugerez faptul că lancea a fost înlocuită de bătă doar în secolele din urmă și că lancea a fost folosită în același scop ca și toporul în ritualul de la Rupru' Sterpelor. Obiceiul Ruptu' Sterpelor este un exemplu de sincretism păgân-creștin. Întregul ritual ilustrează atât rezistența moștenirii tradiționale cât și procesul de creștinare.

## Informatori

1. **Dolca Maria**, 68 ani, Botiza, 2014.
2. **Roman Ion**, *Roman Ion din Băița*, Botiza, Maramureș, 2014.
3. **Trifoi Ion**, *Ionu' lu' Toader a lu' Găvrilă*, 77 ani, Botiza, Maramureș. 2014.
4. **Brumar Ion**, *Ionu' Gederatului*, 77 de ani, Botiza, Maramureș, 2014.
5. **Pop Andrei**, 70 ani, Poiana Botizii, Poiana Botizii, 4 ian. 2015.
6. **Dolca Ileana**, *Ileana lu' Vasile a lu' Domițu*, 22 de ani, Botiza, 2014.

## Bibliografie

\*\*\**Sarea, Timpul și Omul*, Editori Valeriu Cavruc și Andrea Chircescu, Autor **Carol Kacso**, *Date cu privire la exploatarea timpurii de sare din Maramureș*, Ed. Angustia, Sfântu Gheorghe, 2006;

\*\*\**Conferința națională: Contemporaneizarea tradiției: identitate și alteritate, 30-31 Octombrie 2014*, coordonatori: Delia-Anamaria Răchișan, Janeta Ciocan, autor: **Ion Ghinoiu**, *Reprezentări mitice ale Cavalerului Trac în mitologia română*, București, Editura Etnologică, 2014;

---

<sup>69</sup> \*\*\**Cultură și civilizație românească în Maramureș*, vol. V, Simpozionul național de la Săliște de Sus-august 2014, volum coordonator Simion Iuga, autor Alexandru Surdu, *Asufletului românesc cinstire*, Ed. Risoprint, Cluj-Napoca, 2015, p. 65.

<sup>70</sup> Idem, p. 65.

\*\*\**Cultură și civilizație românească în Maramureș*, vol. V, Simpozionul național de la Săliștea de Sus - august 2014, coordonator Simion Iuga, autor **Alexandru Surdu**, *A sufletului românesc cinstire*, Ed. Risoprint, Cluj-Napoca, 2015;

**Avram, Vasile**, *Creștinismul cosmic – o paradigmă pierdută?*, Sibiu, Ed. Saeculum, 1999;

**Bălăceanu-Stolnici, Constantin, Berescu, Magdalena**, *Gândirea magică-geneză și evoluție*, Ed. Nemira, București, 2009;

**Bilțiu, Pamfil**, *Miorița – Colind în Maramureș*, în revista *Acta Mysei Porolissensis*, nr. XIX, Zalău, 1995;

**Chevalier, Jean, Gheerbrant, Alain**, *Dicționar de simboluri*, vol. II, Ed. Artemis, București;

**Chevalier, Jean, Gheerbrant, Alain**, *Dicționar de simboluri*, vol. III, Ed. Artemis, București;

**Ciaușanu, Gh. F.**, *Superstițiile poporului roman: în asemănare cu ale altor popoare vechi și noi*, București, Ed. Saeculum I.O., 2007;

**Coman, Mihai**, *Studii de mitologie*, Ed. Nemira, București, 2009;

**Cristea, George, Dăncuș, Mihai**, *Maramureș – un muzeu viu în centrul Europei*, Editura Fundației Culturale Române, București, 2000;

**Dăncuș, Mihai**, *Obiceiuri din viața omului în Maramureș*, vol. I, *Nașterea și copilăria*, Ed. Dacia, Cluj Napoca, 2009;

**Eliade, Mircea**, *Tratat de istorie a religiilor*, Ed. Humanitas, București, 2013;

**Eliade, Mircea**, *Istoria credințelor și ideilor religioase*, Vol. I, Ed. Universitas, Chișinău, 1992;

**Eliade, Mircea**, *Istoria credințelor și ideilor religioase*, Vol. II, Ed. Universitas, Chișinău, 1992;

**Fochi, Adrian**, *Miorița – tipologie, circulație, geneză, texte*, Ed. Academiei Republicii Populare Române, București, 1964;

**Gibson, Clare**, *Semne și simboluri*, Ed. Aquila '93, Oradea, 1998;

**Herseni, Traian**, *Probleme de sociologie pastorală*, Institutul de Științe Sociale ale României, București, 1941;

**Niculică-Voronca, Elena**, *Datinile și credințele poporului român*, Ed. Isidor Wiegler, Cernăuți, 1903;

**Oișteanu, Andrei**, *Ordine și Haos - Mit și magie în cultura tradițională românească*, Iași, Ed. Polirom, 2013;

**Pamfile, Tudor**, *Mitologia poporului român*, Ed. Vestala, București, 2006;

**Papahagi, Tache**, *Graiul și folklorul Maramureșului*, Ed. CVLTVRA NAȚIONALĂ, București, 1925, p. 164.

**Vulcănescu, Romulus**, *Coloana cerului*, Ed. Academiei, București, 1972, p. 178