

Aspectele etno-demo-geografice a populației ucrainene din județul Maramureș

*Prof. dr. Cureleac Vasile,
prof. inv. primar Cureleac Mirela Mariana
Repedea, Maramureș*

Maramureșul este o regiune istorico-geografică situată într-o zonă transfrontalieră dintre România și Ucraina. Județul Maramureș este unul dintre cele mai reprezentative regiuni privind răspândirea compactă a populației ucrainene din România. Aici locuiesc 30786 persoane de naționalitate ucraineană, ceea ce reprezintă 60,46% din numărul total al populației ucrainene din România (50920 - după datele ultimului recensământ al populației din anul 2011).

Minoritatea etnică ucraineană din România, în anul 2011, a ocupat locul al patrulea în structura națională a populației după români, maghiari și rromi. Ucrainenii locuiesc compact în patru regiuni și anume: Bucovina, Maramureș, Dobrogea și în Banat. Numărul total al populației ucrainene în anul 1992 a fost de 66833 de persoane. După datele recensământului populației din anul 2002 în România au locuit doar 61091 de ucraineni.



În perioada anilor 1992-2002 numărul populației ucrainene în România a scăzut cu 5742 persoane. După datele ultimului recensământ a populației din anul 2011 în țara noastră locuiesc doar 50920 de ucraineni. În decurs de 19 ani numărul ucrainenilor din România a scăzut cu 15913 persoane.

În prezent cei mai mulți ucraineni locuiesc în Maramureș - 30,786 persoane (60,46% din numărul total al populației ucrainene) în Bucovina (județele Suceava și Botoșani) - 10 mii de persoane (19,64%), iar restul - în Dobrogea și Banat.

În lucrare au fost folosite date statistice austro-ungare și recensământul populației din România în diferite perioade care au permis să evidențiem cele mai relevante aspecte demografice a populației ucrainene din Maramureș. Scopul studiului este determinarea evoluției numerice a populației, analizarea indicatorilor demografici (natalitatea, mortalitatea, căsătorii, divorțuri etc.), deslușirea proceselor migraționale și a principalelor cauze de asimilare naturală. Astfel, un accent deosebit se acordă pe de o parte, studierii procesele de



reproducere a populației (raportul dintre nașteri și decese), iar pe de altă parte mobilității teritoriale și evoluției generale a populației¹.

O importanță mare pentru determinarea evoluției sporului natural are și caracteristica numerică a căsătoriilor și divorțurilor. În ultimii ani s-au înregistrat tendințe descendente a căsătoriilor și tendințe ascendentă a divorțurilor.

Studierea situației etno-demografice a ucrainenilor din județul Maramureș va permite să evidențiem problemele legate de migrarea populației din satele ucrainene. Odată cu demararea proceselor migraționale se intensifică procesele de asimilare naturală a populației ucrainene din județ.

Studierea numărului populației din localitățile ucrainene, între anii 1857-1905, creează unele greutăți legate de schimbările administrative. După datele recensământului austro-ungar din anul 1857 în comitatul Maramureș au trăit 184 mii persoane. Datele statistice au fost prezentate pe localități a căror număr de locuitori a depășit 2000 de persoane². De exemplu, în anul 1857 în localitatea Poiana Rusului (Poienile de sub Munte) au locuit 3306 persoane, iar în Bocicoiu Mare – 2464 persoane. Datele statistice austro-ungare nu au înregistrat populația localităților după naționalitate ci după limba maternă și religie.

Numărul populației comitatului Maramureș în anul 1905 a reprezentat 309 mii de locuitori, din care 143,6 mii persoane (46,4%) vorbeau în limba ucraineană, aceștia fiind considerați ca ucraineni. În decurs de 48 de ani populația comitatului de Maramureș a crescut cu 125 mii persoane. În localitățile ucrainene din stânga Tisei în anul 1905 au locuit 22 mii de persoane din care 64,5% erau ucraineni tabel 1³.

¹ Cureleac Vasile// *Ukrainchi rumunskoi Maramoroshyny*//Lviv:Vydavnychi chentr LDU Ivana Franka – 2001. 184 p.

² *Bevolkerung und den Viehstand von Osterreich*.-Wien: Staatsdruckerel, 1859. - 390 p.

³ Tomashivshyi S.//*Etnografichna karta Ugorskoï Rusy*, Sankt Petersburg, 1910. - 93 p.

Structura populației localităților ucrainene și românești din Maramureș după limbă și religie, anul 1905
(S. Tomashivskiy)

Comitat, județ, localitatea	Populația totală persoane	Limba maternă							Religia				
		Ruteană (ucraineană)		Slovacă	Maghiară	Română	Germană	Alte limbi	Greco-catolică	Romano- catolică	Protestantă	Iudaică	Altă religie
		особ и	%										
Comitatul Maramureș	3095 98	1436 21	46,4	54 5	42403	74978	47449	602	22091 7	23430	9228	5600 6	117
Bocicoiu Mare	5294	2589	48,9	6	1530	50	1093	26	2843	1251	142	1054	4
Lunca la Tisa	1961	1638	83,5	-	99	12	209	3	1665	73	15	208	-
Borșa	7758	125	1,6	-	403	5251	1979	-	5392	381	12	1972	1
Vișeu de Sus	7562	271	3,6	3	938	2158	4191	1	2500	2492	67	2499	4
Leordina	1451	24	1,7	-	6	1124	297	-	1150	6	-	295	-
Petrova	3350	1126	33,6	-	66	1465	693	-	2604	37	1	708	-
Ruska Krevez (Repedea)	1593	1349	84,6	-	11	4	229	-	1364	-	-	229	-

Ruska polyana (Poienile de sub Munte)	4807	3608	75,0	-	90	27	1082	-	3671	90	2	1044	-
Ruscova	2409	1352	56,0	-	28	14	1015	-	1379	26	-	1004	-
Câmpulung la Tisa	2350	341	14,5	-	1782	88	138	1	783	341	973	250	3
Coștiui	1536	5	0,32	-	1513	6	11	1	674	827	28	7	-
Crăciunești	2201	842	38,2	1	61	31	1265	1	892	23	1	1285	-
Tisa	643	230	35,7	1	207	108	97	-	360	176	23	84	-
Rona de Sus	2900	2489	85,8	3	162	86	95	65	2235	187	12	465	1
Săpânța	2658	25	0,94	25	60	1730	817	1	1755	94	12	797	-
Sarasău	1103	18	1,6	-	52	1033	-	-	917	31	19	142	-
Sighet	1744 5	701	4,1	17	12658	1697	2329	43	4586	4314	2137	6375	33
Iapa	1672	16	0,9	-	41	1222	389	4	1200	17	8	447	-
Lunca	1294	1276	98,6	-	14	1	3	-	1179	8	-	107	-
Huta	299	28	9,4	4	70	39	157	1	64	159	32	43	1
Remeți	960	597	63,2	1	18	31	313	-	635	9	4	312	-
Teceu	4550	1216	26,7	5	2913	32	367	17	1748	447	1764	591	-

Evoluția numărului de locuitori a populației depinde în primul rând de sporul natural și cel migratoriu. Acesta este prezentată în tabelul 2 și figura 1^{4 5}.

⁴ Recensământul populației pe anul 1992. № 88 - Baia-Mare. - Direcția județeană de statistică Maramureș

⁵ Recensământul populației pe anul 2002//Baia Mare, - Direcția județeană de statistică Maramureș

Numărul de locuitori în comunele ucrainene din județul Maramureș între anii 1905-2011

Comuna	Anul									
	1905	1930	1956	1966	1977	1992	1994	1995	2002	2011
Bistra	1126	1922	4424	5473	5062	4902	4940	4868	4423	4174
Bocicoiu Mare	2589	4662	3612	4035	4585	4681	4435	4417	4468	3818
Poienile de sub Munte	4807	5644	6298	7651	8776	10561	10833	10824	10033	10073
Remeți	960	2544	2602	2741	3003	3241	3387	3389	3058	3040
Repedea	1593	1743	2877	3400	4074	4853	5008	5035	4761	4716
Rona de Sus	2900	4154	4331	4773	5124	4982	5016	4977	4698	3855
Ruscova	2409	3158	3164	3741	4324	5183	5536	5539	4854	5541
Total	16384	23827	27308	31814	35148	38403	39155	39049	36295	35217

Evoluția numerică a populație în comunele ucrainene din județul Maramureș

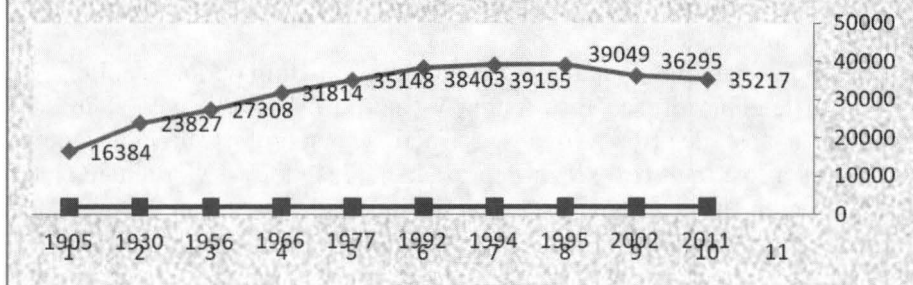


Figura 1

Între anii 1905-2011 numărul total a populației în localitățile ucrainene din județul Maramureș a crescut cu 18833 persoane. Creșterea lentă a populației în localitățile ucrainene și în alte comune din județ se explică prin evenimentele istorice din timpul celui de al doilea război mondial și prin condițiile precare sociale și economice.

În 1947 în România a avut loc foametea care a condus la creșterea mortalității, în special în rândul copiilor. Deja în perioada anilor 1956-1966 populația a crescut cu 4506 locuitori, iar între anii 1966-1977 cu 3334 persoane. În anul 1965 în România a fost adoptată o decret care interzicea avorturile. Această directivă de partid a condus la creșterea numerică populației (crearea celui mai numeros contingent a celor născuți în anul 1967) și la modificări semnificative în structura populației după vârstă și sexe. Creșterea rapidă a numărului populației în comunele ucrainene și în județ se explică prin valori rate ridicate ale sporului natural. În perioada anilor 1977-1992 populația a crescut cu 3255 de persoane, iar între anii 1992-1995 – cu 646 persoane.



Evoluția numerică a populației din aceste localități are tendințe de creștere cu ritmuri mai reduse⁶.

După anul 1995 evoluția numerică a populației din comunele ucrainene din Maramureș a avut tendințe de scădere lentă. Între anii 1992-2002 populația a scăzut cu **2108** persoane, iar în perioada 2002-

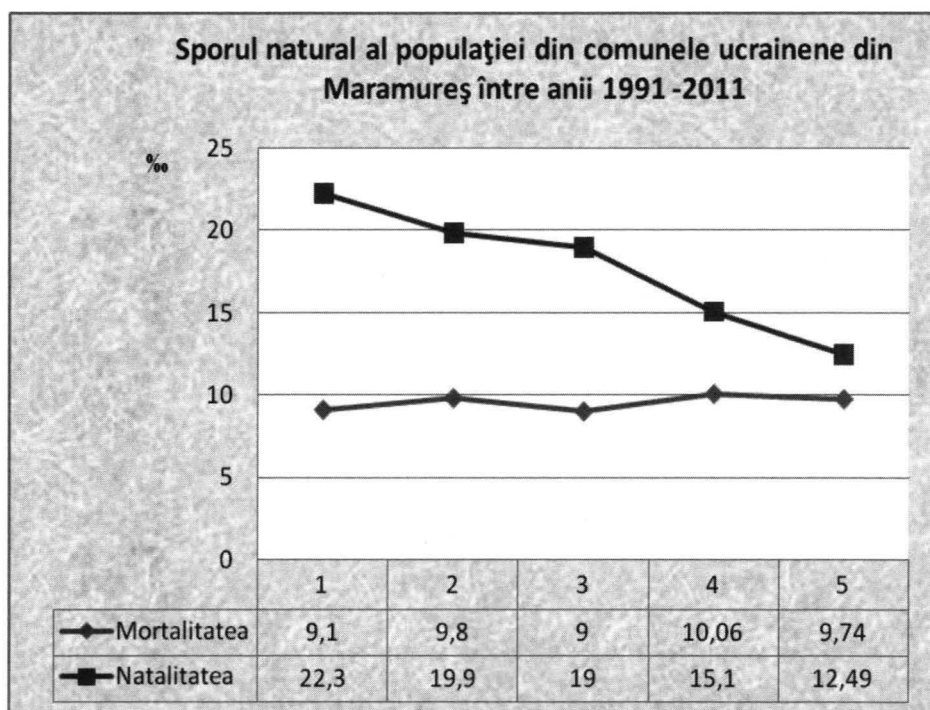
⁶ Cureleac Vasile// Ukrainchi rumunskoi Maramoroshyny// Lviv: Vydavnychi chentr LDU Ivana Franka – 2001. 184 p.

2011 – **1078** persoane. În decursul anilor 1992-2011 populația comunelor ucrainene din Maramureș a scăzut cu **3186** de persoane.

Numărul populației depinde de sporul natural și cel migratoriu. Sporul natural este influențat de diferiți factori și anume: biologici, naturali, socio-economici, socio-culturali și psihologici. Valorile sporului natural mai depind și de structura pe grupe de vârstă, de situația căsătoriilor, divorțurilor și de fertilitatea feminină ș.a.

Sporul natural al populației din aceste localități în perioada anilor 1991-1994 avea tendința de scădere. Astfel, în anul 1994 sporul natural în satele ucrainene a fost de 10‰, în aceeași perioadă sporul natural al județului Maramureș a fost mult mai scăzut reprezentând doar 1,2‰. Mortalitatea medie în satele ucrainene a fost de 10‰, iar în județ 11,2‰. În anul 2002 sporul natural a reprezentat 7,29 ‰. Datele de la ultimul recensământ al populației din anul 2011 reflectă tendința de scădere a sporului natural din aceste localități, ajungând la **2,27 ‰** tabelul 3, figura 2⁷.

Figura 2



⁷ <http://www.recensamantromania.ro/rezultate-2/>

Sporul natural a populației din comunele ucrainene din județul Maramureș între anii 1991-2011

Comuna	Anul	Natalitatea		Mortalitatea		Sporul natural		Copii născuți decedați		Mortalitatea infantilă	
		oci6	‰	oci6	‰	oci6	‰	oci6	‰	oci6	‰
Bistra	1991	113	20,7	36	6,6	77	14,1	1	8,8	8	26,5
	1992	122	24,4	59	11,8	63	12,6	1	8,1	1	8,2
	1993	103	20,7	52	10,5	51	10,2	1	9,6	6	58,3
	1994	77	15,6	43	8,7	34	6,2	1	12,8	-	-
	2002	63	14,24	57	12,89	6	1,35	2	31,75	1	15,87
	2011	54	12,93	41	9,82	13	3,11	-	-	-	-
Bocicoiu Mare	1991	67	13,9	56	11,6	11	2,3	-	-	3	44,8
	1992	80	17,8	48	10,7	32	7,1	-	-	1	12,5
	1993	57	12,7	69	15,4	-12	-2,7	1	17,2	2	35,1
	1994	46	10,3	61	13,6	-15	-3,3	-	-	2	43,5
	2002	50	11,19	54	12,09	-4	-0,9	-	-	-	-
	2011	38	9,95	50	13,09	-12	-3,14	-	-	-	-
Poienile de sub Munte	1991	288	25,8	95	8,5	193	17,3	8	27	12	41,7
	1992	294	27,3	98	9,1	196	18,2	6	20	13	44,2
	1993	275	25,4	89	8,2	186	17,2	6	21,4	16	58,2
	1994	286	26,5	88	8,2	198	18,3	2	6,9	16	55,9
	2002	209	20,83	84	8,37	125	12,46	2	9,57	6	28,71
	2011	144	14,29	91	9,03	53	5,26	-	-	4	27,78
Remeți	1991	57	16,6	40	11,6	17	5,0	-	-	3	52,6
	1992	54	16,0	29	8,6	25	7,04	-	-	3	55,6
	1993	35	10,4	31	9,2	4	1,02	-	-	-	-

	1994	47	13,9	36	10,6	11	3,3	-	-	3	63,8
	2002	38	12,42	34	11,12	4	1,3	-	-	2	52,6
	2011	34	11,18	31	10,19	3	0,99	-	-	-	-
Repedea	1991	148	27,2	37	6,8	111	20,4	1	6,7	8	54,1
	1992	126	25,4	32	6,5	94	18,9	1	7,9	1	7,9
	1993	133	26,8	41	8,3	92	18,5	3	22,1	6	45,1
	1994	112	22,5	34	6,8	78	15,7	4	34,5	2	17,9
	2002	76	15,96	42	8,82	34	7,14	-	-	4	52,63
	2011	74	15,69	27	5,72	47	9,97	-	-	3	40,54
Rona de Sus	1991	87	15,8	62	11,3	25	4,5	-	-	3	34,5
	1992	78	15,2	45	8,8	33	6,4	1	12,7	1	12,8
	1993	59	11,6	66	13,0	-7	-1,4	1	16,7	-	-
	1994	71	14,9	59	11,7	12	2,4	1	13,9	1	14,1
	2002	53	11,28	64	13,62	-11	-2,34	-	-	-	-
	2011	37	9,6	53	13,74	-16	-4,14	-	-	-	-
Ruscova	1991	118	20,2	39	6,7	79	13,5	2	16,7	4	33,9
	1992	121	22,2	46	8,4	75	13,8	-	-	5	41,3
	1993	119	21,6	36	6,5	83	15,1	1	8,3	4	39,6
	1994	105	19,0	32	9,4	53	9,6	1	9,4	1	9,1
	2002	59	12,15	30	6,18	29	5,97	-	-	-	-
	2011	59	10,65	50	9,02	9	1,63	1	16,95	-	-
Total	1991	878	21,1	365	8,8	513	12,3	12	13,7	41	46,7
	1992	875	22,3	357	9,1	518	13,1	9	10,3	25	28,6
	1993	781	19,9	384	9,8	397	10,1	13	16,6	34	43,5
	1994	744	19,0	353	9,0	391	10,0	9	12,1	25	33,6
	2002	548	15,10	365	10,06	183	5,04	4	7,29	13	23,72
	2011	440	12,49	343	9,74	97	2,75	1	2,27	7	15,91

Evoluția numerică a populației și sporul natural sunt influențate negativ de ratele reduse a natalității și de numărul mare de copii născuți morți, precum și de nivelul destul de ridicat a mortalității infantile. Între anii 1991-1992 numărul copiilor născuți morți a avut tendințe descendente. În anul 1993 indicele copiilor născuți morți raportat la 1000 de născuți a avut cele mai ridicate valori (16,6 ‰). Între anii 1993-1994 acesta a scăzut simțitor până la 12,1‰. Deja în anul 2002 s-a înregistrat un indice scăzut al copiilor născuți morți care avut valoare de 7,29 ‰. Datele de la ultimul recensământ a populației din anul 2011 au arătat valori scăzute al acestui indicator – 2,27‰. Cel mai mare număr de copii născuți morți s-a înregistrat în comunele **Poienile de sub Munte, Repedea, Bistra și Ruscova**.

În anul 1991 mortalitatea infantilă a avut valori ridicate 46,7‰, iar în anul 1992 a scăzut la 28,6 ‰. În anul 1993 rata mortalității infantile din nou crește ajungând la 43,5 ‰. În anul 1994 aceasta scade la 33,6‰. La recensământul din anul 2011 rata mortalității infantile a ajuns la **15,91‰**. În următoarele comune **Poienile de sub Munte, Repedea, Ruscova și Bocicioiu Mare** semnalăm valori ridicate al ratei mortalității infantile, iar în comunele Rona de Sus și Remeți se întâlnesc valori mult mai scăzute.

Ratele ridicate a mortalității infantile sunt influențate de următorii factori: calitatea serviciilor de îngrijire ale gravidelor și copiilor, posibile afecțiuni medicale a copiilor născuți, valori ridicate a fondului radioactiv în comunele de pe Valea Ruscovei, cunoștințele medicale insuficiente în rândul femeilor de etnie ucraineană, nivelul socio-economic, cultural și educativ scăzut.

În aceste localitățile ucrainene constatăm diferențieri teritoriale ale sporului natural al populației. În comunele din zonele montane (Poienile de sub Munte, repedea, Bistra, Ruscova) sunt înregistrate rate ridicate a natalității și valori scăzute al mortalității. În comunele din zonele deluroase și depresionare Rona de Sus, Bocicioiu Mare și Remeți semnalăm valori moderate ale sporului natural. De exemplu, din anul 2002, în comuna Rona de Sus sporul natural are valori negative - 2,34 ‰. În anul 2011 sporul natural din această comună a avut cele mai ridicate valori negative (-4,14 ‰) comparativ cu celelalte comune ucrainene din județul Maramureș.

Unul dintre factori care influențează sporul natural este numărul căsătoriilor și divorțurilor. Indicatorii sintetici și datele absolute sunt prezentați în tabelul 4 și figurile 3,4⁸.

⁸ <http://www.recensamantromania.ro/rezultate-2/>

Numărul căsătoriilor și divorțurilor în comunele ucrainene din județul Maramureș între anii 1991-2011

Comuna	Anii	Căsătorii		Divorțuri	
		Total	%	Total	%
Bistra	1991	44	8,1	5	0,92
	1992	45	9,0	3	0,60
	1993	33	6,6	1	0,20
	1994	29	5,9	5	1,01
	2002	30	6,8	3	0,68
	2011	27	6,5	9	2,15
Bocicuiu Mare	1991	31	6,4	4	0,83
	1992	25	5,6	3	0,67
	1993	30	6,7	6	1,34
	1994	24	5,4	2	0,45
	2002	29	6,2	4	0,89
	2011	26	6,8	10	2,62
Poienile de sub Munte	1991	85	7,6	2	0,18
	1992	93	8,6	4	0,37
	1993	86	8,0	5	0,46
	1994	85	7,9	6	0,56
	2002	73	7,3	7	0,69
	2011	56	5,6	9	0,89
Remeți	1991	29	8,4	2	0,58
	1992	18	5,3	3	0,89
	1993	19	5,6	-	-
	1994	23	6,8	7	2,06
	2002	14	4,6	6	1,96
	2011	21	6,9	4	1,31

Repedea	1991	25	4,6	4	0,73
	1992	35	7,1	2	0,40
	1993	30	6,1	5	1,01
	1994	27	5,4	2	0,40
	2002	30	6,3	2	0,42
	2011	34	7,2	8	1,70
Rona de Sus	1991	42	7,6	10	1,82
	1992	40	7,8	3	0,58
	1993	37	7,3	6	1,18
	1994	51	10,1	16	3,17
	2002	50	10,6	7	1,49
	2011	37	9,6	8	2,07
Ruscova	1991	38	6,5	4	0,69
	1992	55	10,1	2	0,37
	1993	46	8,4	7	1,27
	1994	39	7,1	3	0,54
	2002	45	9,3	10	2,06
	2011	33	5,9	9	1,62
Total	1991	294	7,1	31	0,74
	1992	331	8,5	20	0,51
	1993	281	7,2	30	0,77
	1994	268	6,9	41	1,05
	2002	271	7,5	39	1,07
	2011	234	6,6	57	1,62

Evoluția căsătoriilor în diverse perioade a fost diferită. Așadar, între anii 1991-1992 a numărul căsătoriilor a crescut, iar din anul 1993 și până în prezent a scăzut. În localitatea Rona de Sus sunt fixate cele mai ridicate valori nupțialității și divorțialității comparativ cu alte comune ucrainene din județul Maramureș. În comunele Poienile de sub Munte, Repedea, Ruscova și Bistra sunt semnalate valori scăzute al divorțialității.

Cele mai răspândite migrații ale populației în comunele ucrainene din Maramureș sunt cauzate de nivelul scăzut, economic și social. După cum se știe, ucrainenii maramureșeni sunt răspândiți în Munții Maramureșului, regiunile de dealuri și în apropiere de Munții Oașului. Ucrainenii de pe Valea Ruscovei trăiesc într-o zonă mai izolată și mai îndepărtată de centrele industriale. Populația are un nivel de trai scăzut: venituri mici pe cap de locuitor, lipsa terenurilor agricole. Toate acestea au influențat procesele migraționale.

Cel mai răspândit tip de migrație este navetismul în zonele suburbane ale orașelor Sighetu Marmăției și Vișeu de Sus. În localitățile ucrainene, ca și în cele românești, sunt răspândite migrații sezoniere, acestea fiind strâns corelate cu lucrările agricole, forestiere și de construcții. Singura cale pentru rezolvarea problemelor populației de pe Valea Ruscovei este căutarea unei vieți mai bune, în alte regiuni ale țării cu economie prosperă sau în străinătate. Între anii 1930-1995 numărul populației din comunele ucrainene a crescut, creând astfel un surplus de forță de muncă.

În perioada austro-ungară, în rândul populației locale din comunele ucrainene au fost specifice așa numitele migrații artificiale (deportările și muncile silnice).

Spre sfârșitul secolului al XIX-lea a început emigrarea populației ucrainene din Maramureș în regiunea sud-vestică a României - Banat. Treptat s-a format o nouă regiune de răspândire compactă a ucrainenilor. De asemenea, în Banat au emigrat ucrainenii și din Zakarpatya, Galiția și Bucovina de Sud. În perioadă aceea autoritățile austro-ungare au acordat, pentru populația care dorea să se migreze în Banat, împrumuturi bancare pe o perioadă mare de timp cu dobânzi mici, suprafețe agricole și păduri.

După stabilirea graniței dintre România și Cehoslovacia, în septembrie 1919, fluxul migrațiilor populației din Zakarpatya și Galiția în Banat a încetat. Totuși, trebuie amintit faptul că, după primul război mondial și după destrămarea imperiului austro-ungar acele împrumuturi nu au fost rambursate băncilor și nici terenurile nu au fost retrocedate.

În perioada interbelică, nivelul de trai al ucrainenilor, românilor și maghiarilor din România nu s-a îmbunătățit. De aceea, procesele migraționale au continuat. În rândul populației ucrainene din Maramureș au fost răspândite migrațiile interne (în regiunea sud-vestică a țării în Banat, județele Caraș Severin și Timiș) cât și cele externe (internaționale). Acest fenomen migratoriu se continuă și în prezent.

În timpul celui de-al doilea război mondial, teritoriul Maramureșului și partea nordică a Transilvaniei a fost ocupată de hortiști. Este cunoscut faptul că

în aceea vreme foarte mulți ucraineni și români au fost duși la muncă forțată în Germania și Ungaria. Doar o parte dintre aceștia s-au întors în comunele natale, alții au rămas în străinătate sau au dispărut fără urmă.

După cel de-al doilea război mondial, fluxul proceselor migraționale a scăzut. În prezent, cele mai răspândite sunt deplasările sezoniere și permanente. Populația din comunele ucrainene din Maramureș se deplasează sezonier în județele sud-vestice ale României pentru munci sezoniere (agricole, forestiere, construcții).

Navetismul reprezintă deplasarea zilnică a populației de la sat la oraș pentru lucru sau studiu, fără schimbarea reședinței de domiciliu. Principalele direcții de deplasare a populației sunt de la sat - oraș sau de la un oraș mai mic spre un oraș mai mare. Navetismul este răspândit în zonele suburbane ale orașelor mijlocii (Sighetu Marmăției, Vișeu de Sus și Borșa).

În acest context, migrarea populației contribuie la echilibrarea rațională și repartizarea forței de muncă între localitățile urbane și rurale. După durată, în comunele ucrainene din județul Maramureș sunt răspândite migrațiile periodice și permanente.

Conform datelor statistice din anii 1991-2011, sporul migratoriu al populației ucrainene din județul Maramureș a avut valori negative, mai ales în perioada anilor 1991-1992.

În anii 1991-2011, din aceste localități au plecat 3910 de persoane și au sosit 1020 de persoane. Numărul redus al celor sosiți în aceste comune se explică prin depărtarea acestora de orașe și prin nivelul inferior de dezvoltare socio-economică. În așezările rurale de pe Valea Ruscovei (Poienile de sub Munte, Repedea și Ruscova) sunt semnalate cele mai intense fluxuri migraționale ale populației. Între anii 1991-2011 din aceasta regiune au plecat 2190 de persoane și au sosit doar 379 persoane (37,15% din numărul total al celor sosiți) tabelul 5, figura 4.

Numărul redus al celor sosiți se explică prin faptul că localitățile de pe valea Ruscovei sunt îndepărtate de așezările urbane și au un nivel economic slab dezvoltat. De exemplu, din comuna Poienile de sub Munte, între anii 1991-2011 au plecat 1193 persoane (30,51% din totalul celor plecați din comunele ucrainene) și au sosit numai 121 de persoane (11,86 % din totalul celor sosiți). În medie, în cursul unui an au migrat **199 persoane**.

Constatăm faptul că, în aproape toate comunele ucrainene din județul nostru, sporul migratoriu este negativ, numai în comuna Remeți, între anii 1993-1995, a avut valori pozitive.

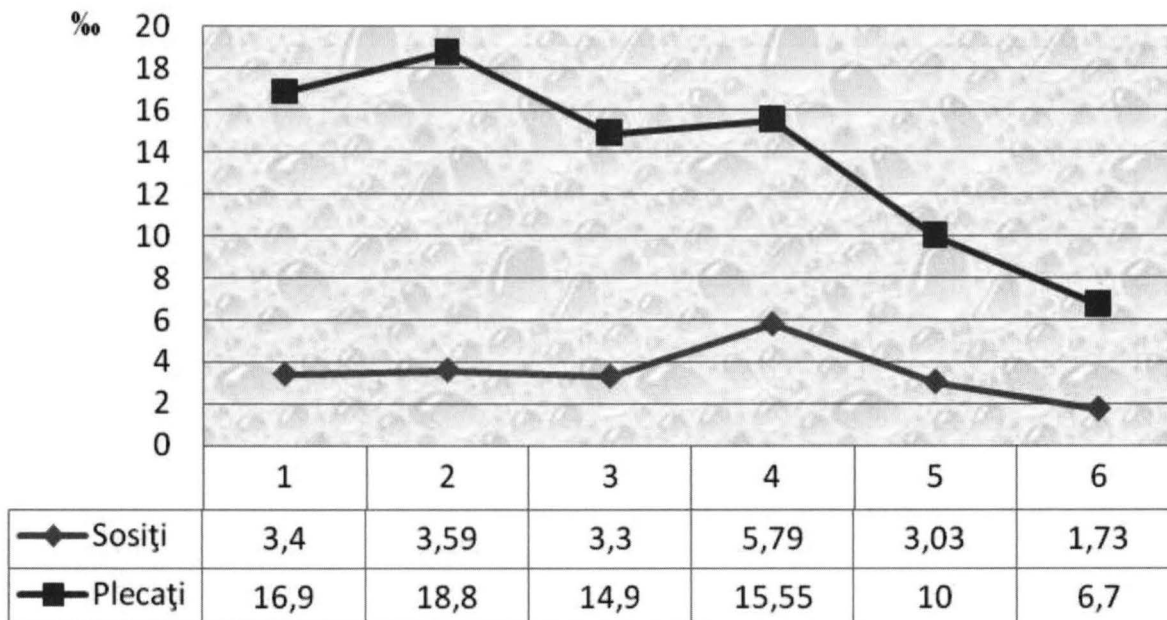
În rândul populației ucrainene sunt răspândite migrațiile externe în țările din Europa Occidentală (Austria, Germania, Spania, Italia, Franța, Belgia) și SUA. În anul 1995, comuna Remeți a ocupat primul loc după numărul emigranților (în medie 15 persoane pe an, în comuna Ruscova au emigrat 6 persoane, în Rona de Sus 2 persoane, iar în celelalte comune ucrainene câte o persoană.

Sporul migratoriu al populației din comunele ucrainene din județul Maramureș, între anii 1991-2011

Comuna	Anii	Sosiți		Plecați		Sporul migratoriu	
		persoane	‰	persoane	‰	persoane	‰
Bistra	1991	18	3,3	128	23,3	-109	-20
	1992	3	0,6	169	33,8	-166	-33,2
	1993	-	-	69	13,9	-69	-13,9
	1994	11	2,2	62	12,6	-51	-10,4
	1995	20	4,0	126	25,5	-106	-21,5
	2002	7	1,58	65	14,69	-58	-13,11
	2011	13	3,11	29	6,95	-16	-3,84
Bocicoiu Mare	1991	39	8,1	71	14,7	-32	-6,6
	1992	41	9,1	72	16,0	-31	-6,9
	1993	45	10,1	66	14,7	-21	-4,6
	1994	58	13,0	70	15,7	-12	-2,7
	1995	29	6,5	44	9,9	-15	-3,4
	2002	71	15,89	36	8,05	35	7,74
	2011	10	2,62	29	7,59	-19	-4,97
Poienile de sub Munte	1991	24	2,1	235	21,0	-211	-18,9
	1992	18	1,7	150	13,9	-132	-12,2
	1993	9	0,8	196	18,1	-187	-17,3
	1994	22	2,0	212	19,7	-190	-17,7
	1995	28	2,6	250	23,0	-222	-20,4
	2002	6	0,59	81	8,07	-75	-7,48
	2011	14	1,39	69	6,85	-55	-5,46
Remeți	1991	22	6,4	50	14,5	-28	-8,1
	1992	27	8,0	43	12,7	-16	-4,7
	1993	12	3,6	45	13,4	-33	-9,8
	1994	64	18,9	41	12,1	23	6,8
	1995	43	12,7	39	11,5	4	1,2
	2002	15	4,90	20	6,54	-5	-1,64

	2011	10	3,29	21	6,91	-11	-3,62
Repedea	1991	14	2,6	68	12,5	-54	-9,9
	1992	15	3,0	112	22,6	-97	-19,6
	1993	19	3,8	69	13,9	-50	-10,1
	1994	22	4,4	88	16,5	-60	-12,1
	1995	41	8,1	87	17,4	-46	-9,2
	2002	6	1,26	47	9,87	-41	-8,61
	2011	3	0,63	28	5,94	-25	-5,31
Rona de Sus	1991	-	-	71	12,9	-71	-12,9
	1992	22	4,3	91	17,1	-69	-13,4
	1993	13	2,6	66	13,0	-53	-10,4
	1994	12	2,4	68	13,5	-56	-11,1
	1995	19	3,8	51	10,2	-32	-6,4
	2002	5	1,06	47	10,00	-42	-8,94
	2011	8	2,07	31	8,04	-23	-5,97
Ruscova	1991	24	4,1	82	14,1	-58	-10
	1992	12	2,2	85	15,6	-73	-13,4
	1993	33	6,0	72	13,1	-39	-7,1
	1994	38	6,9	68	12,3	-30	-5,4
	1995 2002	28	5,1	95	17,2	-67	-12,1
	2011	-	-	67	13,8	-67	-13,8
		3	0,54	29	5,23	-26	-4,69
Total	1991	141	3,40	705	16,9	-564	-13,50
	1992	138	3,59	722	18,8	-584	-15,21
	1993	131	3,30	583	14,90	-452	- 11,60
	1994	227	5,79	609	15,55	-382	-9,76
	1995 2002	212	5,43	692	17,72	-480	-12,29
	2011	110	3,03	363	10,00	-253	-6,97
		61	1,73	236	6,70	-175	-4,97

Figura 4. Sporul migratoriu a populației în comunele ucrainene din județul Maramureș între anii 1991-2011



După datele statistice, din anul 1995 numărul total al emigranților din comunele ucrainene a fost doar de 26 persoane. În acea perioadă a plecat ilegal un număr semnificativ de persoane în țările din Europa Occidentală pentru muncă și ședere permanentă. În prezent, este deosebit de greu de identificat numărul exact al celor care s-au stabilit în străinătate sau a celor care efectuează munci sezoniere.

Statul și guvernul român nu au luat măsuri concrete în privința estompării emigrării populației. În această lungă perioadă de 25 de ani nu au fost create suficiente locuri de muncă, bine plătite, atractive, nu a crescut nivelul de trai și condițiile de viață comparativ cu alte state, foste socialiste, membre ale Uniunii Europene. După aderarea României la Uniunea Europeană, fluxul migrațiilor s-a intensificat.

În aceste comune conviețuiesc reprezentanți ai altor minorități naționale ca: maghiari, germani, romi etc.. Și în rândul lor se înregistrează migrații internaționale. De exemplu, în anii 30 din sec. al XX-lea, în comunele ucrainene din Maramureș au locuit 6 mii de evrei (23,1% din numărul total al populației). În prezent, reprezentanții minorității evreiești în comunele ucrainene lipsesc, mai ales din cauza evenimentelor din cel de-al doilea război mondial și a plecării masive de după război. În decursul ultimelor două decenii, în rândul populației maghiare din comunele ucrainene se înregistrează deplasări permanente (populația îmbătrânită din Coștiui se stabilește în Sighetu Marmăției).

Migrațiile interne și cele externe, precum și sporul natural influențează direct evoluția numerică a populației în comunele ucrainene din Maramureș. Procesele migraționale nu sunt dorite în rândul etnicilor ucraineni, deoarece favorizează procesele de asimilare naturală. În afară de acest aspect, ele influențează structura populației după vârstă și sexe, etnie, confesiune, ocupație etc.

Un rol deosebit, în studierea evoluției numerice a populației din comunele ucrainene din Maramureș, joacă sporul total al populației, care reprezintă suma dintre sporul natural și sporul migratoriu tabelul 6.

Conform datelor statistice, sporul total al populației din comunele ucrainene, între anii 1991-2011, a avut valori negative. În comunele ucrainene din Maramureș se înregistrează diferențieri ale sporului total. În comunele Bistra, Bocicioiu Mare și Rona de Sus, sporul migratoriu a prevalat sporul natural.

Valoarea sporului natural în comuna Poienile de sub Munte și Remeți, între anii 1991-2011, avea atât valori negative cât și valori pozitive. Comunele Repedea și Ruscova au avut valori pozitive ale sporului total al populației. În cazul de față, sporul total are o influență directă asupra numărului populației, structurii pe grupe de vârstă și sexe, structurii etnice, lingvistice, confesionale, structurii ocupaționale și asupra nivelului de viață al populației.

Este necesar ca statul român să întreprindă politici demografice care să ducă la creșterea sporului natural și la scăderea sporului migratoriu, deoarece populația țării a scăzut deosebit de alarmant, ajungând la nivelul anilor 1960.

În unele comune ucrainene din județul Maramureș (Rona de Sus, Bocicoiu Mare și Remeți) se înregistrează rata mortalității a migrațiilor externe destul de ridicată, iar rata natalității este scăzută. În aceste localități există fenomenul de îmbătrânire demografică.

În vederea stimulării creșterii numerice a populației, guvernul României trebuie să includă, ca prioritatea zero, în strategia sa de dezvoltare socio-economică politici demografice cu un spectru larg de facilități financiare (mărirea indemnizației de creștere a copilului și modificarea concediului de îngrijirea copilului până la vârsta de 4 ani) în vederea creșterii natalității și să asigure un nivel de trai corespunzător unui stat din Uniunea Europeană.

Sporul total al populației în comunele ucrainene din județul Maramureș, între anii 1991-2011

Comuna	Anii	Sporul natural		Sporul migratoriu		Sporul total	
		persoane	‰	persoane	‰	persoane	‰
Bistra	1991	77	14,1	-109	-20	-32	-5,9
	1992	63	12,6	-166	-33,2	-103	-20,6
	1993	51	10,2	-69	-13,9	-18	-3,7
	1994	34	6,2	-51	-10,4	-17	-4,2
	2002	6	1,35	-58	-13,11	-52	-11,76
	2011	13	3,11	-16	-3,84	-3	0,73
Bocicoiu Mare	1991	11	2,3	-32	-6,6	-21	-4,3
	1992	32	7,1	-31	-6,9	1	0,2
	1993	-12	-2,7	-21	-4,6	-33	-7,1
	1994	-15	-3,3	-12	-2,7	-27	-6
	2002	-4	-0,9	35	7,74	31	6,84
	2011	-12	-3,14	-19	-4,97	-31	8,11
Poienile de sub Munte	1991	193	17,3	-211	-18,9	-18	-1,6
	1992	196	18,2	-132	-12,2	64	6
	1993	186	17,2	-187	-17,3	-1	-0,1
	1994	198	18,3	-190	-17,7	8	0,6
	2002	125	12,46	-75	-7,48	50	4,98
	2011	53	5,26	-55	-5,46	-2	-0,2
Remeți	1991	17	5,0	-28	-8,1	-11	-3,1
	1992	25	7,04	-16	-4,7	9	2,34
	1993	4	1,02	-33	-9,8	-29	-8,78
	1994	11	3,3	23	6,8	33	10,1
	2002	4	1,3	-5	-1,64	-1	-0,64
	2011	3	0,99	-11	-3,62	-7	-2,63

Repedea	1991	111	20,4	-54	-9,9	43	10,5
	1992	94	18,9	-97	-19,6	-3	-0,7
	1993	92	18,5	-50	-10,1	42	8,4
	1994	78	15,7	-60	-12,1	18	3,6
	2002	34	7,14	-41	-8,61	-7	-1,47
	2011	47	9,97	-25	-5,31	22	4,66
Rona de Sus	1991	25	4,5	-71	-12,9	-46	-8,4
	1992	33	6,4	-69	-13,4	-36	-7
	1993	-7	-1,4	-53	-10,4	-60	-11,8
	1994	12	2,4	-56	-11,1	-44	-8,7
	2002	-11	-2,34	-42	-8,94	-53	-11,28
	2011	-16	-4,14	-23	-5,97	-39	10,11
Ruscova	1991	79	13,5	-58	-10	21	3,5
	1992	75	13,8	-73	-13,4	2	0,4
	1993	83	15,1	-39	-7,1	44	8
	1994	53	9,6	-30	-5,4	23	4,2
	2002	29	5,97	-67	-13,8	-38	-7,83
	2011	9	1,63	-26	-4,69	-17	-3,06
Total	1991	513	12,3	-564	-13,50	-51	-1,2
	1992	518	13,1	-584	-15,21	-66	- 2,11
	1993	397	10,1	-452	- 11,60	-55	-1,5
	1994	391	10,0	-382	-9,76	9	0,24
	2002	183	5,04	-253	-6,97	-70	-1,93
	2011	97	2,75	-175	-4,97	-78	2,22



Vârful Pop Ivan - 1937m
Parcul Natural Munții Maramureșului (România) –
Rezervația Biosferei Carpați, Masivul Maramureș (Ucraina)
(foto: Vasile Timur Chiș)

Botanică – Zoologie – Ecologie

