

# Icoană zugrăvită pe lemn din Biserica Sfântul Nicolae din Vadu Lupului/Vadu Izei, secolul al XVIII-XIX-lea

Ioan Borlean

## Rezumat

*Cercetarea de față are menirea de a identifica valoarea artistică și religioasă, curentul artistic în care se încadrează, stadiul de conservare, autorul și perioada realizării icoanei reprezentând pe "Sfânta Maria cu pruncul", singura lucrare rămasă din biserica Sfântul Nicolae din Vadu Lupului după demolarea și strămutarea lăcașului la 1884.*

### 1.0. Icoana semn vizual al comunicării cu Dumnezeu

*Frumusețea icoanei decurge din adevărul relevat de icoana contemplată.*

Icoana este un simbol aparte, care nu indică doar cele simbolizate, nu doar mijloacele trăiri emoțional-duhovnicești prin intermediul asociațiilor, ci reflectă întru sine cele simbolizate și ni le revelează. Icoana îl introduce pe om în lumea veșniciei.

În iconografia bizantină liniile sunt sigure și clare. Iconografiile recurg adesea la culori contrastante care amplifică sunetul icoanei, conferă temeinicie și claritate planului subiectului și fiecărui chip reprezentat în icoană. Lumina "pluriile" de pe chipul și veșmintele sfinților sunt simboluri ale luminii veșnice, energia dumnezeiască necreată, extra-spațială, semne vizuale ale comunicării cu Dumnezeu.<sup>[1]</sup>

### 1. 1. Aria de răspândirea a icoanelor

Aria de realizare a icoanelor – produs specific al creștinilor a fostvechii teritoriu al Imperiului Bizantin (Grecia, Bulgaria, Serbia, Italia, Creta, Țările Române, sudul Poloniei, estul Slovaciei, Rusiași Asia Mică).

În Țările Române icoanele au avut un rol important ca obiecte de cult, dezvoltat în epoca evului mediu, constituind tâmpla sau iconostasul, care despărțeau altarul de naos. Acestea mai înnobilau palatele princiare, reședințele episcopale, locuințele marilor boieri sau sfințeau casele țăranilor.

Țara Maramureșului o zonă cu veche și statornică viață românească, încă din secolele al XIV-lea și al XV-lea, a avut o puternică autonomie a bisericii, fiind ctitori și proprietari familiile cneziale locale. Este cunoscut faptul că la 1391, Mănăstirea Peri obține statutul de stavropighie și dezvoltă un puternic centru cultural și spiritual religios, realizându-se primele traduceri de texte în limba română de pe întreg spațiul românesc, cunoscut prin Codicele de la Ieud.<sup>[1]</sup>În biserici și muzeele Maramureșului se găsesc un număr apreciabil de icoane pictate din veacurile al XIV-lea și al XV-lea, amintim aici icoana "Sfântului Ioan Înaintemergătorul", aflată în biserica din Budești (Josani), pe spatele aceleiași icoane a fost pictat în secolul al XVIII-lea Isus Pantocrator. O altă icoană maramureșeană valoroasă este cea din colecția Muzeului Maramureșului, reprezentând pe "Maica Domnului cu pruncul" provenită de la biserica din satul Văleni, biserica fiind cumpărată din Cuhea și avea și icoane mai vechi, altele decât cele din iconostas.<sup>[3]</sup>

### 1. 2. Icoana obiect de cult

Din scrierile bisericii creștine "Arta sacră a icoanei nu a fost inventată de artiști. E o instituție venită de la Sfinții Părinți și din Tradiția Bisericii (al VII-lea Sinod

de la Niceia). Reprezentarea Domnului pe icoane în înfățișarea sa omenească, slujește pentru convingerea ereticilor care pretind că El nu a devenit om decât în închipuire și nu în realitate. <sup>„[2]. p. 145.</sup>

Paul Evdochimov menționează ”Fie prin contemplarea Scripturii, fie prin reprezentarea icoanei . . . ne aducem aminte de toate prototipurile și suntem duși în preajma lor. Ceia ce Evanghelia ne spune prin Cuvânt, icoana ne spune prin culori, ne face prezenți”<sup>„[2]. p. 158</sup>

Același autor lămurește ”Icoana este sfințită prin numele lui Dumnezeu și prin cel al prietenilor Lui, pentru aceasta ea primește harul Duhului dumnezeisc”<sup>„[2]. p. 175</sup>

### 1. 3. Pictori de biserici și zugravi de icoane din Maramureș

Cercetarea de față ne confirmă legătura strânsă între pictorul muralist (realizează pictura pe mur/perete) și zugravul de icoane (realizează pictura pe suport de lemn), fiind același meșter. Meșterii realizează și pictura pe mur/perete și icoanele iconostasului în aceeași tehnică, culori obținute din pământuri colorate sau vegetale pe bază de apă și liant de amestec iarfixare a culorilor fiind o emulsie din cazeină din ou sau cazeina din lapte, puțin ulei, uneori puțin oțet, funcție de rețeta meșterului.

Despre ce îi diferențiază sau leagă în arta lor pe meșterii care au lucrat în acest areal, Anca Pop-Bratu apreciază: „*Analiza picturii murale maramureșene ne-a relevat coexistența unor structuri stilistice diverse. Definitiv este în acest sens atitudinea față de spațiu, a pictorilor atașați tradiției bizantine sub influența înnoitoare a barocului. Modul în care este reprezentat acest efect (înnoitor) diferă de la un pictor la altul, ținând când de ordinea mai subtilă a distribuției unor accente grafice în ritmul compoziției, când de ponderea sporită a ornamentelor, când, în sfârșit, de însăși compunerea fastuoasă a formelor în spațiu.* <sup>[4]</sup>

O analiză a epocii în care activează acești meșteri realizează Vasile Drăguț care apreciază această schimbare, adaptare la noile cerințe sociale s-a produs și asupra realizărilor din domeniul picturii pe mur și zugrăvirea icoanelor la sfârșit de secol al XVIII-lea și început de secol al XIX-lea, astfel: ”*Subliniem observația că ceea ce s-a petrecut în pictura murală maramureșeană a fost o asimilare creatoare, originală-deci nu o imitație modestă de tip periferie, -scoatem în evidență un adevăr valabil pentru secolul al XVIII-XIX. Într-o epocă în care vechea societate feudală se află într-un accelerat proces de destrămare, iar apetitul cultural al fostelor vârfuri sociale intrase în declin, asistăm la o semnificativă explozie de inițiativă și de energie creatoare în rândul breselor de la oraș și mai ales în mediul sătesc, întreaga țară acoperindu-se de frumusețea proaspătă a ctitoriilor fărâșești*”. <sup>[4]p. 7</sup>

Reprezentanții de seamă ai acestor transformări stilistice sunt Alexandru Ponehalski, Radu Munteanu și Ioan Plohod.

**Alexandru Ponehalski**, pictor ambulant, venit din ținuturile poloneze, stabilit vremelnic la Berbești prin activitate și căsătorie, este continuator al artei post-bizantine pe melegurile maramureșene, „accentuând caracterul narativ și stilul grafic”<sup>„[4]p. 89</sup>, fiind cel mai prolific meșter realizând pictura interioară a 12 biserici menționate în tabelul 1 și cu siguranță un mare număr de icoane pe lemn.

**Radu Munteanu**, venit din Țara Românească și stabilindu-se în părțile Lăpușului la Ungureni, „atinge gradul de rusticitate în care spiritul decorativ, devine dominant, se exprimă prin mijloace apropiate de arta populară”. <sup>[4]p. 89</sup>

**Ioan Plohod**, zugrav din Dragomirești, Comitatul Maramureș, se face cunoscut prin zugrăvirea bisericii de la Bârsana la 1806 alături de meșterul Teodor Hodor, zugrav din Vișeu de Mijloc. „Colaborarea cu cel care a introdus pictura de factură barocă și rococo în bisericile Maramureșului nu va rămâne fără ecou în opera lui Ioan Plohod”  
<sup>[4]p. 89</sup>

Este recunoscut ca fiind autorul picturii interioare a cinci biserici și cinci iconostase în Țara Maramureșului, vezi tabelul 1.

Figura 1. Icoana "Sfânta Maria cu pruncul" din Vadu Lupului/Vadu Izei



*Icoana "Sfânta Maria cu pruncul Isus Hristos" din biserica veche din Vadu Lupului/Vadu Izei*

<sup>[1]</sup> Gusev, Nicolai & colaboratorii, "Îndrumar iconografic", Editura Sophia, București, 2007.

<sup>[2]</sup> Evdochimov, Paul, "Arta icoanei-o teologie a frumuseții", Editura Meridiane, București, 1993.

<sup>[3]</sup> Porumb, Marius, „Icoane din Maramureș”, Editura Dacia, Cluj-Napoca, 1975;

<sup>[4]</sup> Pop-Bratu, Anca, "Pictura murală maramureșeană-Meșteri zugravi și interferențe stilistice", Editura Meridian, București, 1982.

## 2.0. Etapele realizării acestei cercetări

În realizarea acestei cercetări am parcurs următoarele etape:

- Realizarea documentării bibliografice, cu referire la pictura și icoanele din bisericile maramureșene;
- Vizita la biserici și muzee din zonă pentru fotografierea icoanelor cu tema „Sfânta Maria cu pruncul”, iconostasele și tâmpla altarului, pentru indicarea poziției privilegiate în cadrul iconostasului, introducerea unor planșe desenate și fotografii explicative;
- Documentarea asupra istoricului icoanelor fotografiate, introducerea într-un tabel (autor, biserica unde se află, anul realizării, );
- Juxtapunerea icoanelor fotografiate, pentru a le putea mai ușor compara, analiza;
- Concluziile cercetării;

## 3.0. Descrierea icoanei de la Vadu Lupului/Vadu Izei

Icoana este realizată pe **suport de lemn** de brad grunduit pe fond alb (emulsie de clei de oase și praf de cretă/var), din două bucăți lipite longitudinal, fără pene de lemn împotriva covârșirii suportului.

**Rama** din lemn (esență moale, tei) a fost sculptată, modelând un format de frunze decorative la exteriorul ramei. Interiorul ramei este regulat, linii drepte iar exteriorul neregulat decupând forma frunzelor modelate. Partea de sus a ramei icoanei este diferită ca dimensiune/formă indicând faptul că icoana a fost încadrată într-un întreg decorativ de tip iconostas. Atât prin dimensiune cât și prin formatul ramei icoanei, consider că a făcut parte din icoanele împărătești, așezată în partea de jos, frontal, a iconostasului, în dreapta icoanei Mântuitorului Isus Hristos. Rama a fost acoperită cu folie de argint (acum este greu să distingem culoarea datorită stratului de fum de lumânări așezate peste ramă).

**Dimensiunile** icoanei sunt (680 x 460) mm incluzând și rama sculptată. Rama are lățimea de 55 mm și grosimea de 32 mm. În partea de sus rama are o formă deosebită prin ocuparea unei părți din suportul pictat și rotunjit în zona centrală, făcând loc aureolei din jurul capului Sfântei Maria. Rama în partea de sus având un spațiu mai mare, acest spațiu a fost decorat cu frunze mai mari modelate plastic.

**Punerea în pagină/Compoziția** denotă o bună cunoștință și simț al proporțiilor. Așezarea Sfântei Maria, este o poziție asemănătoare canonului icoanelor de cult bizantin, poziția mâinilor, a capului în semi profil cu privirea spre privitor, dar fără înclinația în jos, și fără privirea în jos sau spre pruncul Isus. Reprezentarea pruncului Isus Hristos este în canonul răsăritean, chipul văzut din față, în mâna stângă ține învățătura creștină, un papirus rulat cu text scris, iar cu mâna dreaptă și degetele în poziție de binecuvântare a celor care se închină.

**Desenul** este realizat viguros prin imprimarea în stratul de grund al suportului, pentru a nu se pierde în momentul colorării icoanei. Desenul anatomic bine realizat, proporția capului, detaliile feței, proporția mâinilor, precum și reprezentarea proporției pruncului Isus.

**Coloritul** personajelor, cromatica de ansamblu a icoanei este dominat de culoarea roșie luminoasă, având un modelaj discret al faldurilor îmbrăcămintei. Culoarea vestimentației secundare verdele închis smarald pune în valoare roșul, exaltând contrastul simultan al complementarelor. Auriul fondului pune în valoare cele două culori, roșul și verdele și oferă o imagine feerică de sărbătoare icoanei cu adevărat împărătească. Îmbrăcămintea pruncului Isus este de culoare albă, dar cu falduri mai pronunțate și modelate mai în detaliu, umbre pronunțate, în comparație cu veșmintele

Sfântei Maria, care au doar o zonă mai mișcată/modelată cu umbre și cute pronunțate în zona mâinii drepte, libere.

**Perspectiva cromatică** este asigurată de contrastul roșu-verde al îmbrăcămintei, luminoase și saturate a culorilor și contrastul personajului, colorat dar mai închis la culare în comparație cu fondul luminos auriu cu o variație de nuanțe luminoase date de modelajul desenului incizat, crenguțelor cu frunze de stejar, specific iconarilor din această regiune.

Perspectiva geometrică este sugerată doar de rama sculptată de culoare închisă (acum), care dă o anumită adâncime fondului pictural luminos auriu.

**Chipul Sfântei Maria** de formă ovală prelungit, este luminos, cu un modelaj discret, cu umbre ușoare și accente doar în zona ochilor, a nasului și a gurii. Nasul este drept alungit, buzele cămoase cu o expresie reținută, indecisă. Expresia ochilor este mai degrabă tristă în ciuda coloritului luminos al icoanei, privirea este directă, spre privitor pentru a intra în dialog cu acesta.

**Expresia mâinilor** este calmă, în ansamblu liniștită, fără povara greutății pruncului Isus. Mâna stângă pare grijulie, protectoare, în timp ce mâna dreaptă în cadrul compoziției conduce privirea către pruncul Isus Hristos Mântuitorul.

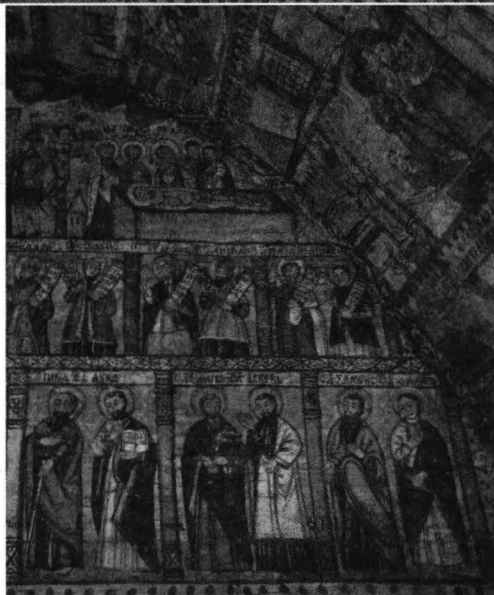
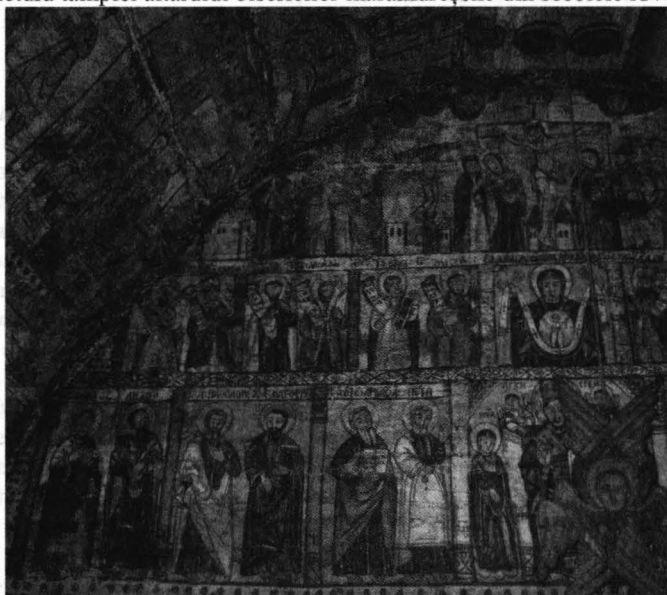
**Impresia de ansamblu** a icoanei este de armonie între detalii și întreg, chipul/fața Sfântei Maria este senin, oferind o imagine binevoitoare și optimistă celor care se închină, mijlocitoarea celor care se roagă pentru îndeplinirea dorințelor de către bunul Dumnezeu a tot puternic. Expresia chipul pruncului Isus Hristos nu poate fi descifrat datorită lipsei picturii căzute până la nivelul suportului de lemn. În jurul capului sunt realizate aureole bine conturate. Pe fundalul lucrării se disting cu greu inscripția cu litere chirilice, deasupra umărului Maicii Domnului „MPϕ”, în partea de sus a capului pruncului Isus sunt marcate literele în chirilică „EXE”.

**3. 1. Poziționarea icoanei** este după modelul epocii iconostaselor de rit bizantin, observate și astăzi la bisericile din Maramureș.

Tâmpla altarului este decorată cu icoane aliniate orizontal (registre) care sunt așezate de sus în jos, astfel: Isus Hristos pe cruce, la baza crucii Maica Domnului și Sfântul Ioan Botezătorul. Linia/friza a doua sunt cei 12 prorocii în medalioane circulare, în mijloc icoana Maica Domnului Orantă. Rândul/friza al treilea sunt reprezentați cei 12 apostoli, în centru icoana "Deisis" sau "Sfânta Treime". Rândul al patrulea sunt icoanele marilor sărbători ale credinței ortodoxe. În registrul inferior, în planul ușilor împărătești se găsesc icoanele împărătești: "Isus Hristos Învățător", "Maica Domnului cu pruncul Hristos" în zona centrală, iar în părțile laterale (stânga) Sfântul Nicolae și icoana de hram a bisericii(dreapta). Pe ușile împărătești sunt reprezentați arhanghelii Mihail și Gavril sau Diaconii Laurențiu și Ștefan.<sup>[8]</sup>

În bisericile maramureșene mici, pe tâmpla iconostasului nu sunt montate icoane pe lemn ci sunt pictate pe întreg spațiul de forma semicirculară, teme ordonate astfel: **în rândul de sus** Isus Hristos pe cruce, la baza crucii Maica Domnului și Sfântul Ioan Botezătorul, Punerea în mormânt. **În rândul al doilea** sunt cei 12 proroci, în mijloc icoana Maica Domnului Orantă. **Rândul al treilea** sunt reprezentați cei 12 apostoli, în centru icoana "Deisis" sau "Sfânta Treime". Apoi sunt așezate icoanele pictate pe lemn reprezentând 12 sărbători / praznice ale anului. Rândul de la baza iconostasului, la nivelul porților împărătești sunt prezente în ordinea Erminiei picturii bizantine. (dupăManualul zugravului - Ieromonahul **Dionisie din Furna**, iconograf grec viețuitor în secolul al XVII-lea)<sup>[8]</sup>

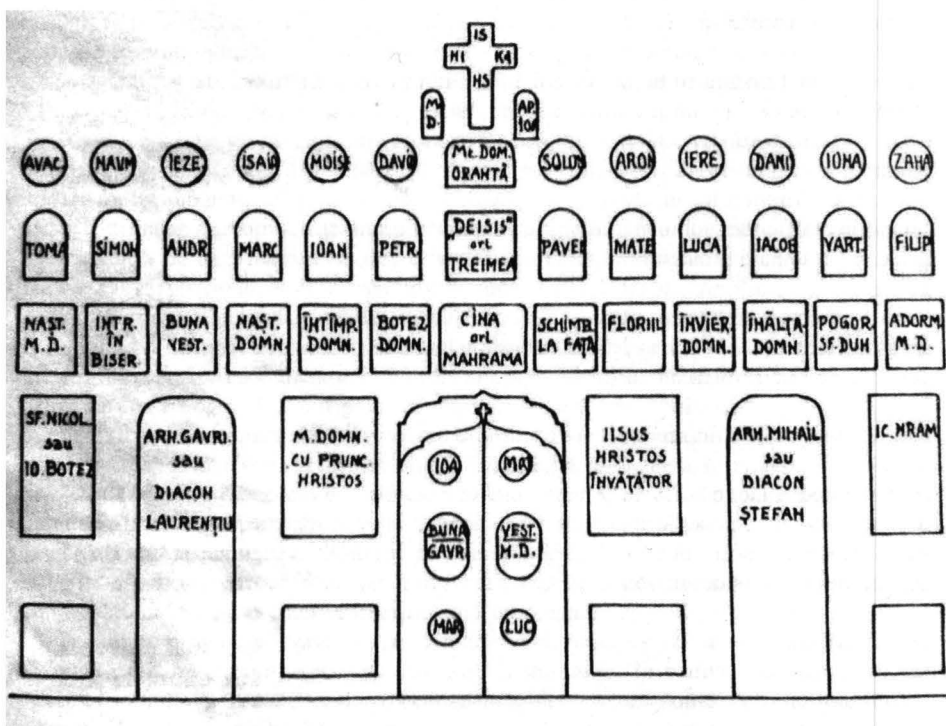
Figura 2. Pictura tâmplei altarului bisericilor maramureșene din secolele XVI-XIX.



*Pictura tâmplei altarului bisericii Căienisat Călinești realizată de Zugravul Alexandru Ponehalski în anul 1754*

*Foto Ioan Borlean, 2013*

Figura3. Poziționarea icoanei „Sfânta Maria cu pruncul” în cadrul iconostasului



*Schița iconostasul bisericii de rit bizantin, secolul al XVI-lea*

*Sursa: Cristea, George, "În țara bisericilor de lemn", Editura Mitropolia Banatului, 1989*

*Reproducere după "Erminia picturii bizantine" versiunea lui Dionisie din Furna întocmită între anii 1701-1733, republicat în Ed. Mitropolia banatului în 1979 sub îngrijirea lui C. Stănescu-Verna<sup>[8]</sup>*

### 3. 2. Analiza comparativă

Icoana aparține Parohiei Ortodoxe Vadu Izei. Această icoană este singura icoană veche, rămasă de la bisericile vechi din Vadu Lupului. Știm că la 1530 există preot în sat,<sup>[7]</sup> și presupunem că exista și biserică de lemn în stil maramureșean.

a. Icoana ar fi putut să facă parte din iconostasul bisericii cu hramul Sfântul Arhangelului Mihail din Vadu Lupului, biserică pe care o vizitează Episcopul de Muncaci la 1751, pe care o descrie astfel "și era construită din bârne de lemn, cu turn, în

stare bună, pictată interior, cu mai multe obiecte bisericești, cărți de ceremonie, cu excepția Triodului.<sup>[7]</sup>

b. Nu știm dacă icoana a făcut parte din iconostasul bisericii Sfântul Arhangheli Mihail sau din iconostasul bisericii aduse din Berbești și montate în Vad pe Ulița Bătrână la anul 1758.<sup>[5]</sup>

Această biserică cu hramul Sfântul Nicolae notată și pe Harta Josefină la 1773<sup>[12]</sup> dar și pe Harta Cadastrală, Vadu la 1860<sup>[13]</sup> a fost demontată și vândută Parohiei Berbești la 1884, după terminarea construcției noii a biserici de piatră din Vad cu hramul Sfântul Nicolae (II).<sup>[5]</sup>

Nu știm ce s-a întâmplat cu biserica transportată din comuna Vad în comuna Berbești, nici cu iconostasul ei.

Trei icoane realizate de Alexandru Ponehalski pentru noua biserică din Berbești, "Maica Domnului cu Pruncul", datate 1759 și "Isus Învățător" datat 1760, precum și "Nașterea Precisnei" sunt expuse acum în Muzeul Mănăstirii Bârsana.<sup>[6]</sup>

O fotografie realizată de Atanasie Popa a bisericii și iconostasul din Berbești înainte de demolarea din 1932 a fost publicată de către Alexandru Baboș<sup>[10]</sup> și oferă informații importante despre forma, conținutul și starea deplorabilă în ansamblu a edificiului.

Muzeul Maramureșului din Sighetu Marmăției are în inventarul său patru icoane pictate pe lemn, care provin de la Biserica din Berbești, care au fost predate muzeului, de preotul Voinea Daniel în anul 1962. Muzeul mai deține și două uși împărătești din iconostasul bisericii de la Berbești care au fost predate una în anul 1962, alta în anul 1972.<sup>[9]</sup>

Autorul acestei icoane din Vadu Izei este necunoscut. Voi încerca să asociez pictura zugravul NECUNOSCU autor al icoanei de la Vadu Lupului/Vadu Izei cu lucrările meșterilor zugravi care au pictat bisericile și icoane în Maramureș în secolele XVII-XVIII și început de secol al XIX-lea. Am urmărit zugravii și bisericile unde au pictat/restaurat lăcașurile de cult, icoanele realizate și datate, eventual înscrisuri particulare (donatori și mențiuni).

În etapa de vizită la obiectivele vizate în tabel am fotografiat icoanele din biserici și muzee cu tema "Maica Domnului cu pruncul". Am ordonat imaginile pentru a fi mai ușor de vizualizat simultan, apoi vizualizând detaliile le-am comparat între ele. Un indiciu important ar putea fi rama sculptată cu un modelaj mai rar întâlnit/realizat, la prima analiză bibliografică avută la dispoziție (cărți, albume, fotografii), dar nu au fost găsite asemănări.

<sup>[5]</sup> Bud, T., „Date istorice despre protopopiatele, parohiile, mănăstirile române din Maramureș din timpurile vechi până în anul 1911”, Sighet, 1911.

<sup>[6]</sup> Batin, Laurențiu, "Berbești - Credință, oameni și tradiții", Editura Universitatea de Nord, Baia Mare, 2013

<sup>[7]</sup> Ardelean, Livia, "Câteva contribuții la studiul populației din 2 sate maramureșene: Vadu Izei și Berbești în secolele XIV-XIX", articol publicat în Revista Arhivei Maramureșene, nr. 6/2013, pag. 11-52, nota 124- Conscripția se află la Arhivele Naționale Maghiare (M. O. L.), Dica-jegyzékek. Raksd. A. 2642. Tom XXI

<sup>[8]</sup> Cristea, George, "În țara bisericilor de lemn", Editura Metropolia Banatului, 1989

<sup>[9]</sup> Muzeul Maramureșului, Secția de Etnografie, Sighetu Marmăției, 2019.

<sup>[10]</sup> Baboș, Alexandru, "Pe urmele unei tradiții constructive sacre. Biserici de lemn, meșteri și ctitori în Maramureș până la cumpăna secolului al XVIII-lea", Editura Universitatea Lund, 2004;

<sup>[11]</sup> Teodorescu, Mirela Gheție, I., „Manuscrisul de la leud”, Editura Academiei RSR, București, 1977

<sup>[12]</sup> Harta Comitatului Maramureș, localitățile învecinate cu Farkasrev la anul 1773.

<sup>[13]</sup> Arhiva statului, Harta topografică - Satul Farkasrev/Vadu din Comitatul Maramureș, Regatul Ungar, 1860



Datorită apropierii geografice a celor două comune Berbești și Vad și a legăturilor istorice între familiile nobiliedin cele două comunități dar și faptului că zugravul Alexandru Ponehalski a locuit în Berbești, el este primul "suspect" al realizării acestei icoane de la Vad.

Analiza făcută nu ne indică prin nimic faptul că icoana de la Vad ar fi realizată de zugravul Alexandru Ponehalski. Rama de formă și ornamentațiidiferite, poziția capului Sfintei Maria diferită, forma feței diferită, privirea diferită, expresia ochilor diferită, construcția anatomică a feței și mâinilor diferită, tratarea veșmintelor, lumini și umbre diferit, acordul cromatic diferit (roșu-albastru la Alexa Ponehalski) și roșu verde în icoana de la Vadu Izei.

Urmărind icoanele realizate de zugravul Alexandru Ponehalski din Muzeul Mănăstirii Bârsana, Muzeul Maramureșului, Biserica din Desești, Biserica din Budești - Josani observăm unitatea de stil, desen, același chip și expresie a Maicii Domnului în toate reprezentările, **diferite** de icoana de la Vadu Lupului/Vadu Izei. Trebuie să continuăm cercetarea în altă locații/biserici.

Urmărind pictorii/zugravii din zona Maramureș, în referințele la biserici am ordonat meșterii după vechimea intervenției lor în lăcașele de cult (zugrăvirea pereților sau pictarea iconostasului, sau realizarea de icoane) menționând datarea lucrării acolo unde există.

Mai jos se poate urmări cu ușurință în tabelul 1 această sistematizare a cercetării.

Am revăzut pictura interioară și în special iconostasele cu icoanele împărătești din tabelul 1 pentru a găsi asemănarea cu icoana de la Vad și de asemenea a oferi o datare apropiată de data realizării acestei icoane, fără datare, fără a fi menționat autorul, cumpărătorul sau donatorul.

Tabel 1. Zugravii și bisericile pictate de meșteri în Țara Maramureșului

Nr. crt.	Numele zugravului	Biserica	Anul activității	Pictura paritală	Icoane, iconostas
1	Alexandru PONEHALSKI -din Berbești	Călinești, 1784 Biserica din Susani	1754	-restaurare	
	-Pictor cu atelier itinerant	Călinești 1663 Biserica Căieni	1754	Pictură pe perete	-tâmpla iconostas
	Ajutor meșter Iosip Iacov din Sârbi	Sârbi Susani, 1639 montarea turnului	1760, 1762	Pictura pe perete	-tâmpla iconostasului
		Berbești	1758, 1759, 1760, 1769	pictură	-icoane
		Budești Josani meșter Gozdă, 1643	1762		-icoane
		Budești 1760 Biserica din Susani	1776	Pictura pe perete	-uși iconostas 1628
		Ieud Biserica din Deal	1765 1782		-12 icoane prăznicar
		Săliștea de Sus-Biserica Nistorești	1772		-icoane
		Bârsana,	1751	-	-1 icoană
		Desești, 1780	-	1752, 1778 1780	-icoană, -tâmpla și 4 ic. la iconostasului
		Muzeul Năsăud	1768	-	-1 icoană
	Alexa Zugravul	Mănăstirea Giulești	1779		-2 icoane
2	Radu Munteanu din Ungureni-Țara Românească	Desești	1780	-pictura	-4 icoane
		Glod	1771	-	-icoane
		Poienile Izei	1785	1794	-icoană

					proscomidia
		Sârbi Susani, 1639 -meșter al bisericii Gozdă	Sec. XVIII	-	-icoane
		Sârbi Josani	1775		-2 icoane
3	GHEORGHE zugravul -din Desești	Desești, 1770	1780	-pictura	-icoane
		Giulești	1783		
4	Popa Ioan	Sat Șugatag 1642	1753	-picura	-1 icoană de zugravul Vișovan Gheorghe la 1785
5	Teodor HODOR zugravul -din Vișeu de Mijloc	Cornești, 1615	Început de secol XIX-lea	Pictura interioară	-icoane
		Bârsana, 1711	1806	Pictura interioară	
6	ȘTEFAN zugravul	Șurdești	1783	-	-icoane
7	Simion HAPKA -din Polonia	Valea Porcului/ Valea Stejarului	1809	Pictura interioară	-2 icoane
8	Nicolae FERMAKOVICI	Oncești	1802	pictura	
		Sârbi Susani 1639	1800	Pictura altarului	
9	GHEORGHE -din Dragomirești	Poienile Izei 1632	1793-1794	Pictura interioară	icoane
10	Pop CHIRIL	Desești	1797	-	icoane
11	Ioan PLOHOD -din Dragomirești	Bocicoiel	1810	-	icoană datată
		Rona de Jos	1817	-	iconostasul
		Rozavlea	1823-1825	Pictura murală	iconostasul
		Săcel	1826	-	iconostasul

		Șieu	1826	Pictura murală	
		Ieud-Șes	1841	Pictura murală	icoană
		Sârbi- Josani, 1685			2 uși împărătești
12	Ionaș OPRÎȘ	Glod	1823		icoană
		Budești, Biserica din Josani	1812	Pictura absidei altarului	

Sursa: **Pop-Bratu, Anca** "Pictura murală maramureșeană-Meșteri zugravi și interferențe stilistice", Editura Meridian, București, 1982.

Tabel 2. Alți meșteri zugravi și lucrările lor

1	Meșteri de la Mănăstirea Moisei	Poienile Izei, 1632	1604	-	1 icoane
		Breb	cca 1641	-	1 icoană
		Vișeu de Mijloc		-	1 fragm. icoană
		Muzeul din Năsăud		-	2 icoane
		Borșa			icoane
2	Zugrav necunoscut	Oncești	1621 - cu donatori		2 uși împărătești
3	Nicolae Cepschin zugrav	Călinești Susani, 1784	1788	Pictura interioară	

Sursa: **Porumb, Marius**, „Icoane din Maramureș”, Editura Dacia, Cluj-Napoca , 1975;

Numărul relativ mare de pictori/zugravi care au activat în această perioadă pe un teritoriu relativ mic al Comitatului Maramureș, varietate stilistică în schimbare și educația artistică, mai degrabă autodidactică îi diferențiază incontestabil pe acești creatori de frumos. Aceste observații sunt prezentate de Anca Pop-Bratu, astfel: „Personalitatea artiștilor zugravi se afirmă prin diversitatea soluțiilor adoptate. Ei sunt aceia care, cu instinctul lor artistic, decid în ultimă instanță modalitatea în care sunt adoptate noile formule stilistice și tot ei, prin marea lor forță creatoare, reușesc să revitalizeze vechiul fond al artei post-bizantine, tocmai prin impunerea contactului direct cu resursele și capacitățile de interpretare a artei populare”. <sup>[4]p. 89</sup>

În continuare se pot observa asemănările și diferențele între icoanele meșterilor zugravi care au lucrat la bisericile maramureșene prezentate în tabelul 3, indicând meșterul, locația lucrării și perioada în care au fost realizate aceste icoane.

Figura 4. Icoana înainte de restaurare, Sfânta Maria cu pruncul de la Berbești și Vadu Izei



Alexandru Ponehalski,  
Icoane Sfânta Maria cu pruncul Isus, datată 1759.  
Biserica din Berbești, 1758

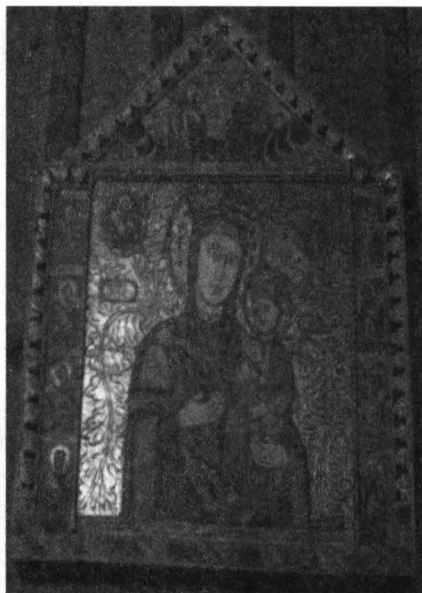


Autor NECUNOSCUT,  
Icoane Sfânta Maria cu pruncul Isus  
Biserica din Vadu Lupului/Vadu Izei, ne datată.

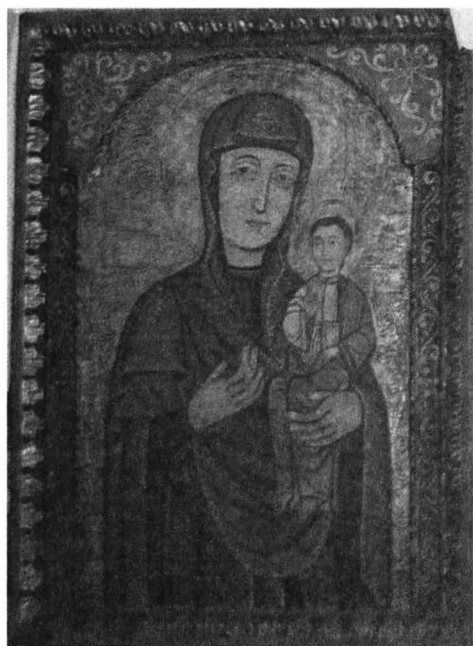
Fig. 5. Icoane din bisericile maramureșene, având același subiect” Sfânta Maria cu pruncul”



1. Autor: Alexandru Ponehalski,  
Icoana: Sfânta Maria cu pruncul Isus, 1759  
Biserica din Berbești, 1758.  
Expusă la Muzeul Mănăstirii Bârsana



2. Autor: Alexandru Ponehalski,  
Icoane Sfânta Maria cu pruncul Isus, 1762.  
Biserica din Budești Josani, 1643



5. Autor: Alexandru Ponehalski,  
Icoana: Sfânta Maria cu pruncul Isus, 1780\*  
Biserica Desești, 1770.



6. Autor: Alexandru Ponehalski,  
Icoana: Sfânta Maria cu pruncul Isus, 1780\*  
Biserica Desești, 1770.



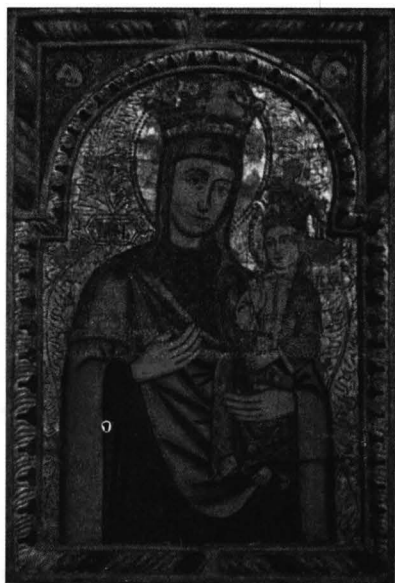
7. Autor: Anonim  
după lucrările lui Alexandru Ponehalski<sup>[3]</sup>  
Icoana: Maica Domnului cu pruncul Isus, 1  
Muzeul Maramureșului  
Icoana provine de la Biserica din satul Văleni,  
Biserica a fost adusă din satul Cuhea în Văleni, 1787



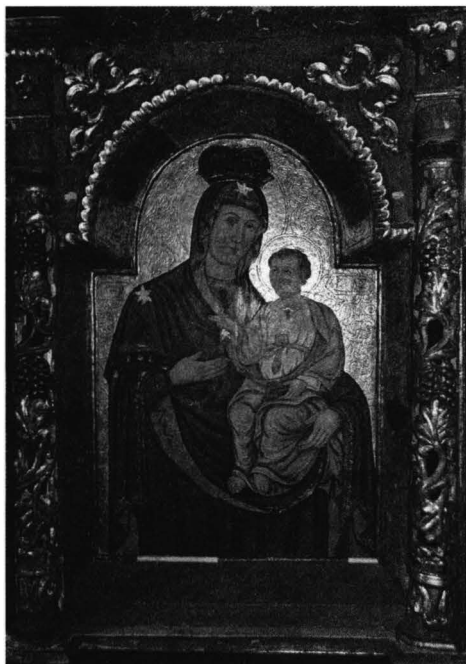
8. Autor: Anonim  
după lucrările lui Alexandru Ponehalski<sup>[3]</sup>  
Icoana: Maica Domnului cu pruncul Isus, 2  
Muzeul Maramureșului  
Icoana provine de la Biserica din satul  
Văleni, demolată în anul 1947  
(bărnele folosite la acareturi)



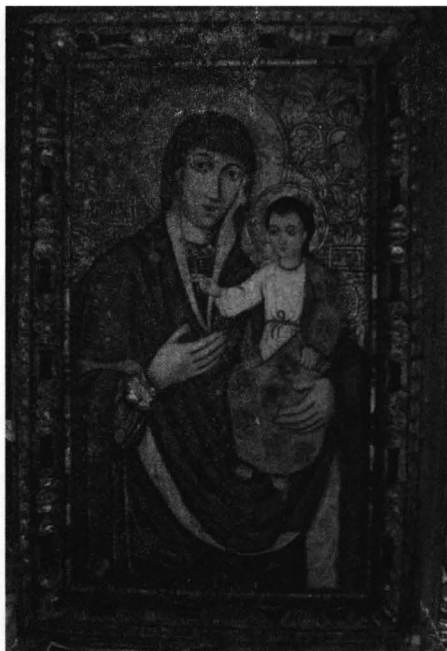
9. Autor: Necunoscut  
Icoana: Sfânta Maria cu pruncul Isus, sec. al XVIII-lea.  
Biserica din Cornești, 1615



10. Autor: Alexandru Ponehalski  
Icoana: Sfânta Maria cu pruncul Isus, 1762  
Biserica din Budești - Josani, 1643



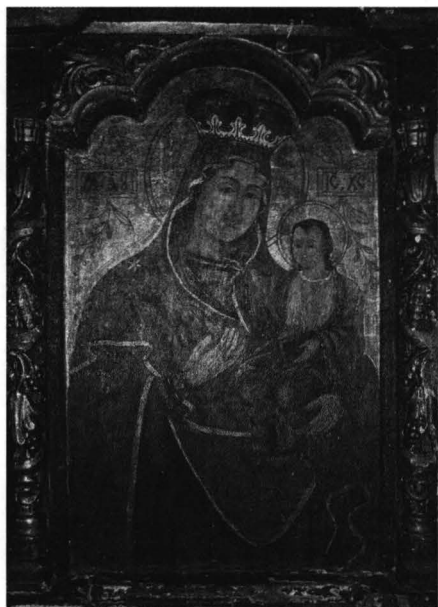
11. Autor: Necunoscut  
Icoana: Sfânta Maria cu pruncul Isus, 1754  
Biserica din Cuhea/Bogdan Vodă, 1718



12. Autor: Necunoscut  
Icoana: Sfânta Maria cu pruncul Isus, 1775  
Biserica din Borșa, 1718



13. Autor: Ioan Plohod din Dragomirești  
Icoana: Sfânta Maria cu pruncul Isus, 1823-1825  
Biserica din Rozavlea, 1717



14. Autor: Gheorghezugrav din Dragomirești  
Icoana: Sfânta Maria cu pruncul Isus, 1793-1794  
Biserica din Poienile Izei, 1632





15. Autor: Ioan Plohod, Zugrav din Dragomirești  
Icoana: Sfânta Maria cu pruncul Isus, 1817.  
Biserica din Rona de Jos (biserica cu ochi) const. 1641



16. Autor: Ioan Plohod Zugrav din Dragomirești  
Icoana: Sfânta Maria cu pruncul Isus, 1841  
Biserica din Ieud -Șes, 1718



17. Icoanele împărățești din biserica Desești, realizate de Alexandru Ponehalski (1780)

## Concluzii

În urma cercetării icoanelor acestor pictori/zugravi (tabel 1) și în special analiza icoanelor împărătești din iconostas am putut să menționez următoarele:

Icoana de la Vadu Izei a fost pictată de un pictor care a lucrat în arealul Comitatului Maramureș;

Perioada realizării icoanei este secolul al XVIII-lea și începutul secolului al XIX-lea, stilul post-bizantin maramureșean cu fondul auriu și un desen reprezentând frunze de stejar, cu influențe târzii ale barocului transilvănean a iconostasului/rama icoanei, dar cu influențe renaștentiste în cea ce privește realizarea picturii, a chipului și modelajului îmbrăcămintei.

Cea mai mare asemănare/apropiere ca stil al picturii, tehnică, forma și decorația ramei icoana de la Vadu Izei ar fi de stilul meșterului zugrav Ioan Plohod din Dragomirești, :

Ioan Plohod este autor al picturii bisericii din Rona de Jos și icoanei Sfânta Maria cu pruncul Isus, realizată în anul 1817, autor al picturii bisericii din Ieud-Șes și icoanei Sfânta Maria cu pruncul Isus, realizată în anul 1818, autor al picturii bisericii din Rozavlea și icoanei Sfânta Maria cu pruncul Isus, realizată în perioada 1823-1825, icoanei împărătești Sfânta Maria cu pruncul aflată în Biserica din Ieud -Șes, icoană realizată la 1841;

Icoana „Sfânta Maria cu pruncul” din Biserica Sfântul Nicolae(1758-1884) din Vadu Izei, a fost realizată probabil în perioada 1810-1820, această apreciere bazându-se doar pe asemănarea (compozițională, a chipului mamei și Domnului, cromatica roșu-verde pe fond auriu, rama argintie și tehnica utilizată) cu icoana ”Sfânta Maria cu pruncul” de la Rona de Jos. Cercetările viitoare vor confirma sau infirma rezultatele acestor cercetări întrucât icoana poate fi opera unui pictor/zugrav care nu are alte lucrări cunoscute și aflate în bisericile maramureșene. După **restaurarea acestei icoane**, pentru calitățile sale artistice de excepție aceasta poate fi așezată pentru cinstită și contemplare la Mănăstirea Bârsana sau Muzeul Maramureșului din Sighetu Marmăției.

Figura 6. Asocierea icoanei de la Vadu Izei cu cele ale presupusului autor Ioan Plohod zugrav din Dragomirești



1. Biserica din Rozavlea, icoană realizată la 1825



2. Biserica din Rona de Jos, icoană realizată la 1817



3. Biserica din Vadu Izei, icoană realizată probabil în perioada 1810-1820



4. Biserica din Ieud-Șes, icoană realizată la 1841

## BIBLIOGRAFIE

- [1]. Gusev, Nicolai & colaboratorii, "Îndrumar iconografic", Editura Sophia, București, 2007.
- [2]. Evdochimov, Paul, "Arta icoanei-o teologie a ferumuseții", Editura Meridiane, București, 199;
- [3]. Porumb, Marius, „Icoane din Maramureș,, Editura Dacia, Cluj-Napoca , 1975;
- [4]. Pop-Bratu, Anca "Pictura murală maramureșeană-Meșteri zugravi și interferențe stilistice", Editura Meridian, București, 1982.
- [5]. Bud, T. , „Date istorice despre protopopiatele, parohiile, mănăstirile române din Maramureș din timpurile vechi până în anul 1911", Sighet, 1911.
- [6]. Batin, Laurențiu, "Berbești-Credință, oameni și tradiții", Editura Universitatea de Nord, Baia Mare, 2013
- [7]. Ardelean, Livia, "Câteva contribuții la studiul populației din 2 sate maramureșene: Vadu Izei și Berbești în secolele XIV-XIX", articol publicat în Revista Arhivei Maramureșene, nr. 6/2013, pag. 11-52, nota 124-Conscripția se află la Arhivele Naționale Maghiare (M. O . L. ), Dica-jegyzékek. Raksd. A. 2642. Tom XXI
- [8]. Cristea, George, "În țara bisericilor de lemn", Editura Metropolia Banatului, 1989
- [9]. Muzeul Maramureșului, Secția de Etnografie, Sighetu Marmăției, 2019.
- [10] Baboș, Alexandru, "Pe urmele unei tradiții constructive sacre. Biserici de lemn, meșteri și ctitori în Maramureș până la cumpăna secolului al XVIII-lea", Editura Universitatea Lund, 2004;
- [11]. Teodorescu, Mirela Gheție, I. , „Manuscrisul de la Ieud", Editura Academiei RSR, București, 1977
- [12]. Harta Josephina, 1773, Coll. XXXIV, Sectio. VII. Comitatul Maramureș
- [13]. Arhiva statului, Harta cadastrală-Comuna Farkasrev/Vadu din Comitatul Maramureș, Regatul Ungar, 1860.